



# Проблемы и рациональное использование лесных ресурсов

Автор: Вашкеева Екатерина  
ученица 9 класса  
МОУ « ООШ с. Полевое»  
Октябрьского района  
Еврейской автономной области  
2011 г



**Актуальность темы** заключается в том, что лесной ресурс области, является фактором экологического и экономического состояния территории. Данное исследование посвящено изучению проблем рационального использования лесных ресурсов ЕАО. Рациональное использование природных ресурсов, определяет экологию природно-ресурсного потенциала, что является объективной предпосылкой развития многоотраслевого промышленного и сельскохозяйственного производства, развития экономики в целом.



- **Объектом исследования** данной работы является территория Еврейской Автономной Области, района, села.
- **Предметом исследования**- лесные ресурсы Еврейской Автономной Области, района, села.
- **Основу гипотезы исследования** составило предположение: на территории области, района, поселения происходит сокращение лесного массива.





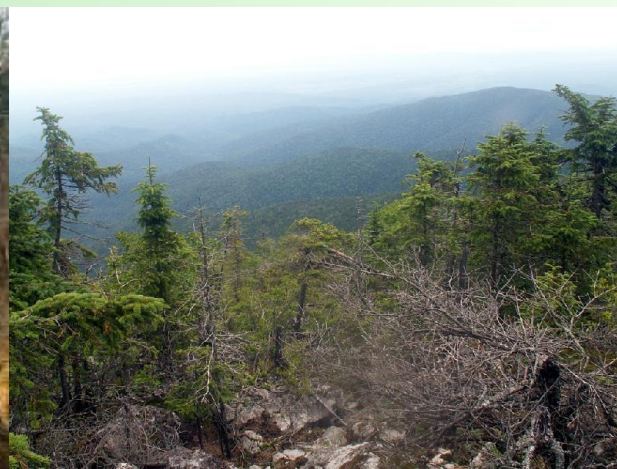


## Цель исследования:

- определить состояние лесных ресурсов; их роль в народнохозяйственном комплексе;
- выявить проблемы и рациональное использование лесных ресурсов в нашей области.



03/08



## Задачи исследования:

- Провести теоретический обзор по следующим тематическим разделам: понятие о природных (лесных) ресурсах и экологических проблемах.
- Рассмотреть распространение и состояние лесных ресурсов на территории ЕАО, района, поселения.
- Выявить проблемы использования лесных ресурсов области, их причины.
- Проанализировать полученные данные.





## Методы исследования:

- описательный, географический, картографический, сравнительный;
- теоретические: анализ литературы, моделирование общей гипотезы исследования;
- эмпирические: наблюдения, экскурсия за территорию поселения, по селу.





## Теоретический обзор.

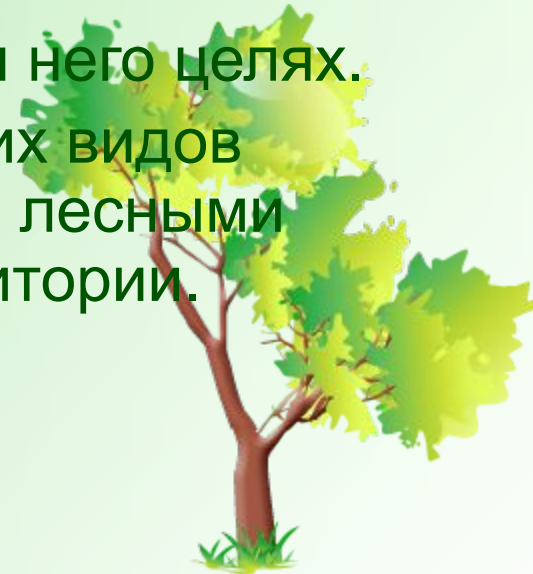


**Экологические проблемы** - это изменение природной среды в результате антропогенных воздействий.

**Природные условия** – это совокупность живых организмов, тел и явлений природы, существующих помимо деятельности людей.

**Природные ресурсы (ПР)** – это любые объекты природы, используемые человеком в производственных и других нужных для него целях.

**Лесные ресурсы** – это один из важнейших видов биологических ресурсов. Россия богата лесными ресурсами, они занимают 45% её территории.





## Характеристика лесного фонда

**Общая площадь** лесного фонда по состоянию на 01 января 2010 года в Еврейской автономной области составляла 2 143 тыс. га, в том числе покрытые лесной растительностью земли – 1 580 тыс. га. **Лесистость** области составляет в среднем 46%. Лесные земли занимают 1 628 тыс. га, или 76 % площади лесного фонда.

**По породному составу** преобладают **мягколиственные** насаждения, составляющие 38% покрытых лесной растительностью земель, на долю **хвойных** пород приходится 34%, **твердолиственных** – 27%, около 0,1% – **на прочие деревья и кустарники**.

**Кедровые леса** области произрастают на площади 151 тыс. га с общим запасом 28 млн. куб. м.









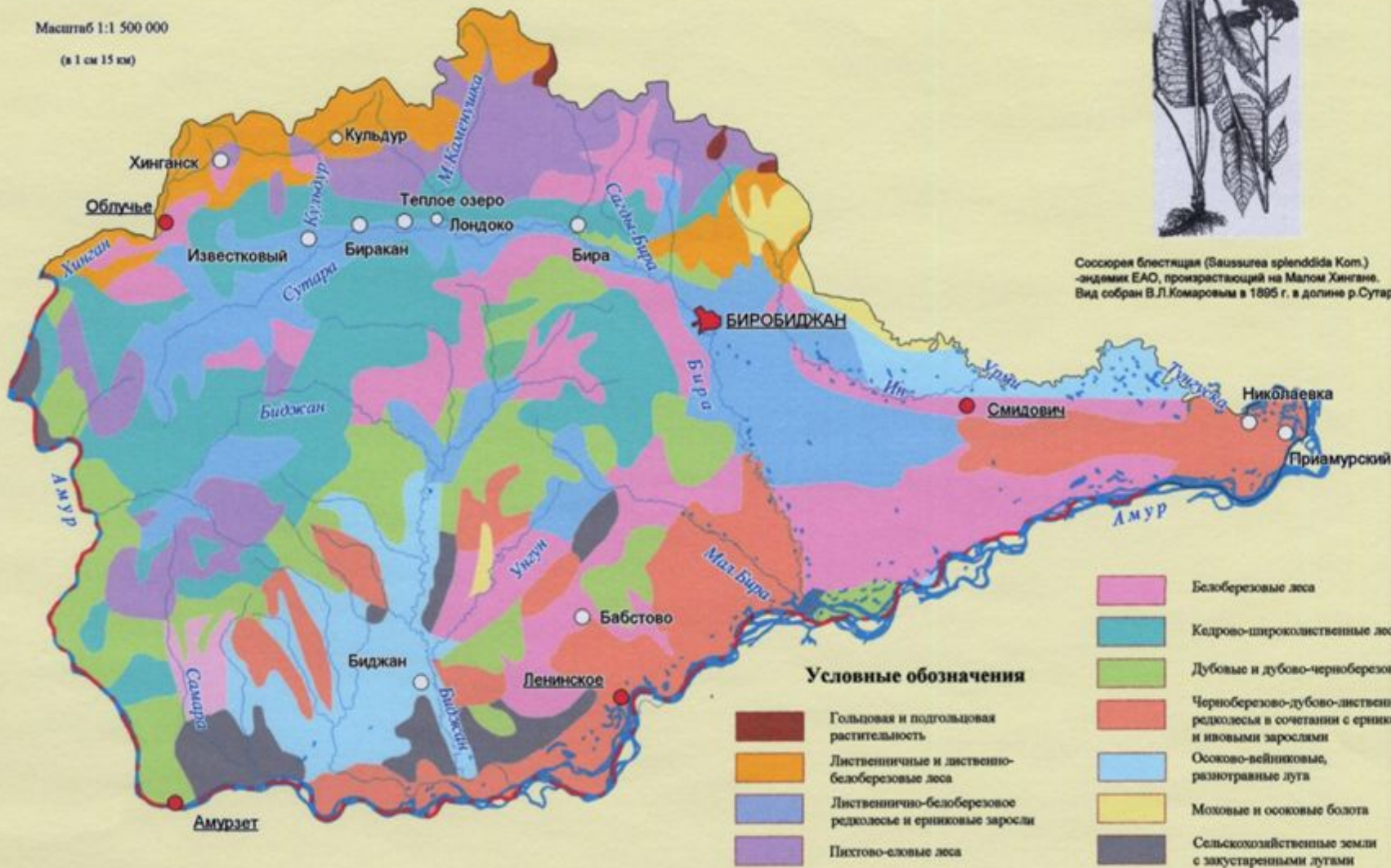
## Возрастная структура лесов Еврейской автономной области

- молодняки занимают площадь 162 тыс. га;
- средневозрастные – 523 тыс. га;
- припевающие – 279 тыс. га;
- спелые и перестойные – 616 тыс. га.



Масштаб 1:1 500 000

(1 см 15 км)



Соссурия блестящая (*Saussurea splendida* Kom.)  
-эндемик ЕАО, произрастающий на Малом Хингане.  
Вид собран В.Л. Комаровым в 1895 г. в долине р. Сутара.

## Карта растительности ЕАО





## Вырубка леса

Одной из ведущих проблем, сказывающей отрицательно на рациональном использовании лесных ресурсов, является вырубка леса. В течение последних лет темпы рубки лесов не замедляются, объемы вывоза древесины значительно опережали рост объемов выпуска продукции из нее. На лесных участках скапливается большое количество древесных отходов, которые не утилизируются. Значительная часть лиственной древесины остается вообще без применения. Значительное количество древесных отходов остаются на участке.







К сожалению, согласно лесному плану области в будущем планируется увеличить объемы заготовок деловой древесины не менее чем в три раза.

п/п	Показатель	2009 год	2010 год
	Объем заготовки древесины, всего (тыс. куб. м.)	216,1	300,7
	в том числе:		
1	Всего рубка спелых и перестойных насаждений	189,7	233,1
	в том числе:		
1.1	- аренда	80,8	172,6
1.2	- аукционы (до 1 года)	96,1	30,7
1.3	- удовлетворение нужд местного населения	12,8	29,8
2	Рубки ухода за лесом	19,3	5,2
3	Прочие рубки	2,1	30,6
4	Выборочные санитарные рубки	5,0	7,0
5	Сплошные санитарные рубки	0,0	24,8
	Использование расчетной лесосеки, проценты	17,3	21,2



В результате такой деятельности исчезают ценные породы деревьев. Браконьерская рубка ценных пород процветает. Сотрудники Росприроднадзора по ЕАО и областного управления по борьбе с организованной преступностью обнародовали вскрытый ими факт незаконной рубки ценной древесины в Помпеевском лесничестве. И такой факт неединичный.

Вырубка древесины ценных пород имеет свои негативные последствия. Истребление кедрачей в верховьях рек уже привело к их обмелению.







Исчезают и целые рощи дуба, осинников и сосен около сел. Проплешины с пеньками можно увидеть буквально в окрестностях нашего села. Деревья рубят наспех, по-воровски, оставляют вершины и ветви. А это все создает благоприятную среду для лесных пожаров. Даже в самом селе не пожалели зелёные насаждения – пустили на дрова.







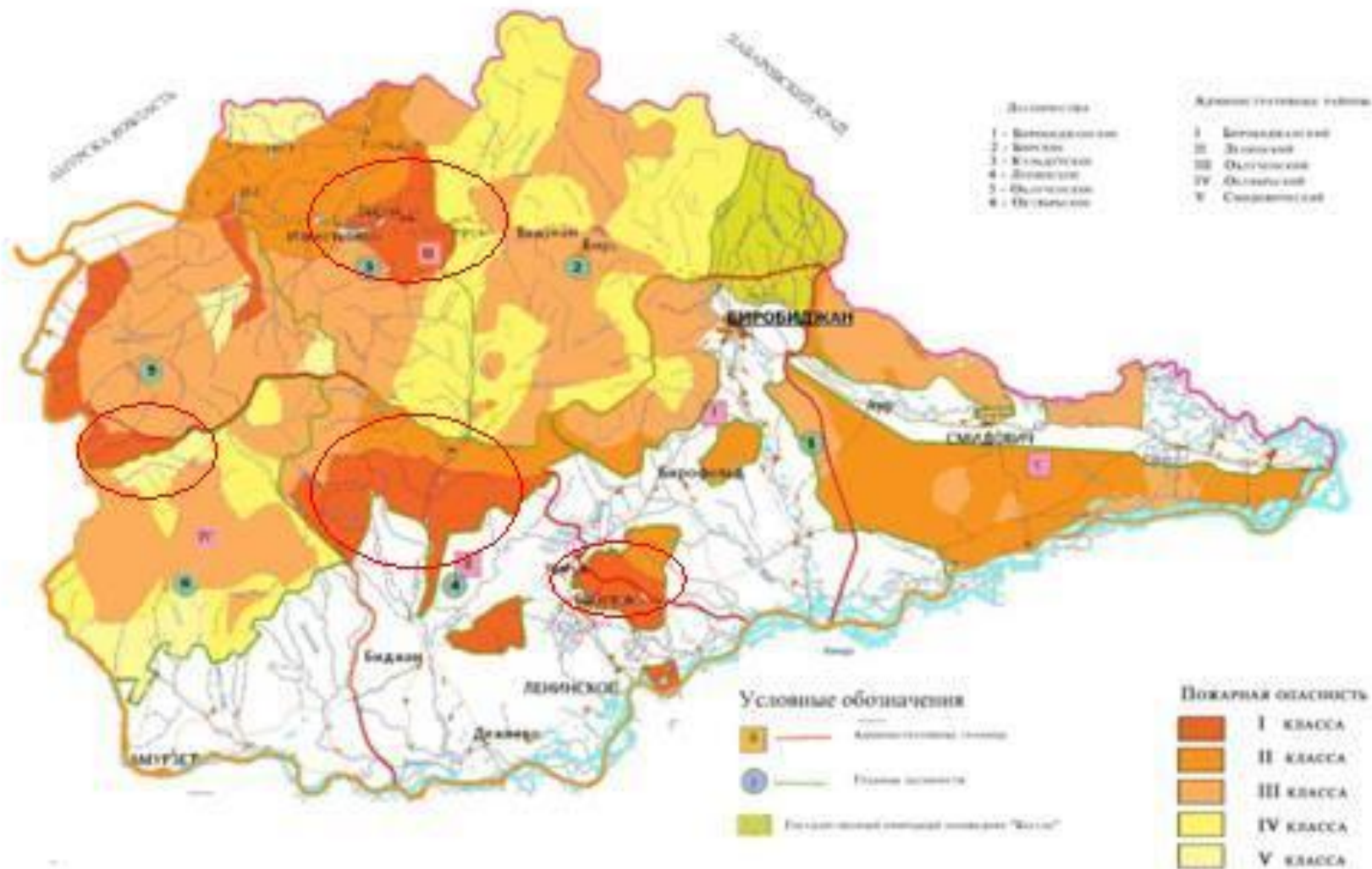
# Лесные пожары

Большой урон лесному хозяйству области приносят **пожары**, которые нередко уничтожают лесных площадей больше, чем их восстанавливают.

**Причины** лесных пожаров разнообразны. Возгорания по-прежнему происходят вблизи населенных пунктов, и основными их виновниками являются местные жители. Неконтролируемые сельскохозяйственные палы, начало сбора дикоросов, вырубка лесов – все это способствует возгоранию. Нельзя забывать и главную экономическую причину – низкий жизненный уровень людей, когда грибы, ягоды, папоротник и черемша являются важным источником их дохода.








**Карта очагов возгорания на территории ЕАО**





## Сведения о лесных пожарах на землях лесного фонда

Показатель	Единица измерения	2008 год	2009 год	2010 год
Количество лесных пожаров	Шт.	81	180	116
- в том числе крупных лесных пожаров	Шт.	38	119	8
Площадь, пройденная пожарами	Тыс. га	38,2	99,6	16,2
- в т.ч. лесная	Тыс. га	13,2	67,4	3,2
Средняя площадь пожара	Га	472,0	553,2	140
Ущерб от лесных пожаров	Тыс. руб.	351499,1	3647400	93035,5
Потери древесины на корню	Куб. м	33657,8	611300	14184,0





## Восстановление лесных ресурсов

Лесовосстановление является наиболее сложной экономической и хозяйственной проблемой. Оно тесно связано с рубкой леса, лесными пожарами. Проблема восстановления лесных ресурсов существует, так как объёмы восстановления лесов далеко не покрывают их убыли даже от пожаров.







# Лесовосстановление

№ п/п	Мероприятие	2009 год	2010 год
1	Лесовосстановление, всего (га)	2876	2624
	в том числе:		
1.1	посадка лесных культур	491	574
1.2	содействие естественному возобновлению леса	2385	2050
2	Подготовка почвы под лесные культуры	454	607
3	Уход за лесными культурами	1000	1000
4	Дополнение лесных культур	250	250
5	Посев в питомнике	-	1,4



Лесовосстановление в области в сравнении с 2009 годом ниже, и плановыми посадками восстановлена только та часть, которая уничтожена в нынешнюю весну лесными пожарами. Огнем многочисленных возгораний в апреле-мае было частично или полностью уничтожено около десяти тысяч гектаров лесного фонда ЕАО.

Этот обширный «ожог» частично «залечит» сама природа – в наших местах процесс самовосстановления древесной растительности на вырубках и пожарищах очень высок. Однако, как правило, вырубленные или сгоревшие ценные породы деревьев замещаются частоколом березняка, осинника, другими малоценными видами. В таких «новых» лесах биологическая жизнь скудна, в отличие от ее уникального разнообразия в тех же кедровниках, ельниках, дубняках.



Исходя из существующих проблем **необходимо:**

- уделять особое внимание сохранению и воспроизводству лесов как сырьевой базы обеспечения спроса экономики и населения на древесную и недревесную продукцию;
- сохранять экологический и ресурсный потенциал лесов, их биологическое разнообразие путем своевременного воспроизводства, поддержания состава и структуры лесного фонда;
- поддерживать санитарное состояние лесов;
- проводить работу по воспроизводству ресурсного потенциала лесов, охране лесов от пожаров.

Соблюдая меры предосторожности, о которых я упомянула выше, можно предотвратить появление пустошей на территориях вырубок, исчезновение многих видов дикоросов, одним словом, сохранить лесной потенциал области.



A photograph of a forest with sunlight rays streaming through the trees. The rays are visible as bright, hazy beams against the darker green foliage. The trees are tall and thin, with some thicker trunks in the foreground. The overall atmosphere is bright and natural.

Спасибо за внимание!