

Центрально - черноземный государственный заповедник имени профессора В.В. Алехина

Подготовила
учитель начальных классов
МБОУ «Полевской лицей»
Шестопалова Т.С.

2014 год



профессор В.В.
Алехин

*Вот степь! Ты много раз
воспета,
Былою славою одета.
Ковыль, куда не взглянешь вдаль,
По ветру стелется как встарь...
Кругом кудрявые дубравы...
Ну что ж вам лучше нужно,
право!
И в этот заповедник мой
Я приглашаю всех с собой...*



* Участки заповедника

- * Стрелецкий участок
- * Казацкий участок
- * Букреевы Бармы
- * Баркаловка
- * Зоринский участок
- * Пойма Псла



* Стрелецкий
участок



Казацкий участок



Участок Баркаловка



Участок Букреевы Бармы



Зоринский участок



Участок Пойма Псла

- * Все шесть участков Центрально-Черноземного заповедника расположены в пределах средней полосы лесостепи, где естественными природными (коренными) сообществами в условиях плоских водораздельных поверхностей, называемых плакорами, являются луговые степи и широколиственные леса преимущественно из дуба черешчатого. Значительно меньшую площадь на определенных формах рельефа занимают другие типы растительных сообществ (настоящие и остепнённые луга, петрофитные степи, водно-болотная растительность, заросли кустарников, мелколиственные леса и др.).
- * По данным за весь период исследований флоры, на современной территории Центрально-Черноземного заповедника (5287.4 га) до конца 2010 г. отмечено (опубликованные и машинописные материалы) произрастание 1287 видов сосудистых растений, включая адвентивные (заносные) травянистые растения и древесные интродуценты.



* Грибы

Царство грибов в Центрально-Черноземном заповеднике насчитывает около тысячи видов.

12 видов грибов обитающих в ЦЧЗ являются ядовитыми и могут вызвать не только отравление, но и смерть. Прежде всего к этой группе нужно отнести смертельно ядовитую бледную поганку

Грибы вошли в жизнь человека не только как источник вкусной пищи, но и как природные врачеватели при самых различных заболеваниях. В ЦЧЗ обитает более 40 видов грибов, обладающих лекарственными свойствами. Общеизвестно применение мухомора красного от ревматизма, невралгии, туберкулеза, атеросклероза, при спазмах сосудов и эпилепсии. Ложные опята применяли в качестве слабительного и рвотного средства, а бледной поганкой лечили даже холеру.

2 вида грибов заповедника занесены в Красную книгу России: трутовик разветвлённый или гриб-баран /*Polyporus umbellatus*/ встречается на Стрелецком участке, его плодовое тело может достигать более 10 кг веса и трутовик лакированный /*Ganoderma lucidum*/, который зарегистрирован только на Стрелецком и Казацком участках.



Дубовик обыкновенный



**Хлороспениум
сине-зеленый**



Иудино ухо



Веселка обыкновенная



**Трутовик
лакированный**



**Подберезовик
обыкновенный**

Степная растительность

Степи - основная ценность, ради которой создавался заповедник. Представленные на его территории степи относятся к северным, или луговым. В состав Центрально-Черноземного заповедника вошли самые крупные из них - это Стрелецкая (730 га) и Казацкая (720 га) степи.

Реликтовая растительность («Страна живых ископаемых»)

Особую ценность представляет растительность юго-востока Курской области (верховья бассейна реки Оскол), где представлены своеобразные кальцефитно-петрофитные степи, расположенные на склонах и холмах с близким подстиланием меловых отложений. Для их охраны здесь в 1969 г. были организованы участки заповедника Баркаловка и Букреевы Бармы. Произрастающие в этих местообитаниях растительные сообщества известны под названием «сниженных альп». Они устойчивы во времени, характеризуются сомкнутым травостоем небольшой средней высоты, заметным участием кустарничков и полукустарничков, богатым флористическим составом и значительной концентрацией редких видов.

Луговая растительность

Луга принято подразделять на пойменные и материковые (расположенные на водораздельных пространствах). Растительность их представлена довольно бедными сообществами с преобладанием тривиальных луговых или сорно-луговых видов, среди которых преобладают пырей ползучий, мятлики узколистный и болотный, тысячелистник обыкновенный, одуванчик лекарственный.

Болотная и водная растительность

На территории Центрально-Черноземного заповедника болотный тип растительности имеет сравнительно небольшое распространение. На участках Баркаловка, Зоринский, Пойма Псла представлены травяные болота, занимающие в общей сложности около 260 га. Распространены в основном пойменные травяные болота: тростниковые, манниковые, осоковые, рогозовые. Наиболее обильны в этих сообществах злаки (тростник обыкновенный, манник большой, вейник седеющий, мятлик болотный), осоки (острая, дернистая, вздутая, лисья, береговая, ложносытевидная, пузырчатая и др.), рогозы (узколистный и широколистный), хвощ речной, разнотравье.

Лесная растительность

Леса заповедника расположены в юго-западной части Среднерусской возвышенности в пределах центральной полосы лесостепной зоны и входят в состав округа Курской лесостепи. Вследствие усиленной колонизации человеком лесостепного ландшафта, они представлены отдельными лесными урочищами или более крупными массивами, и, как правило, окружены сельскохозяйственными угодьями

Редкие виды растений

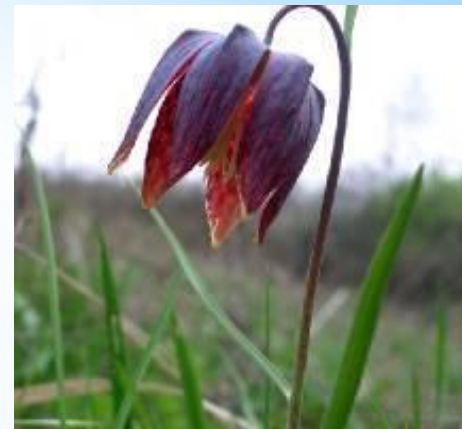
В настоящее время на территории Центрально-Черноземного заповедника известно произрастание 13 видов сосудистых растений из Красной книги Российской Федерации (2008), что составляет 65% от «краснокнижных российских видов», достоверно отмеченных в Курской области. В основном, это виды, находящиеся близ границ своего ареала: у северной - пион тонколиственный, ковыли Залесского, красивейший, опушеннолистный и перистый, касатик (ирис) безлистный; у южной - лосняк Лёзеля; а также виды с фрагментированным ареалом - венерин башмачок настоящий, рябчики русский и шахматный, волчеягодник боровой (волчеягодник Юлии), кизильник алаунский и проломник Козо-Полянского



прострел



Венерин башмачок
настоящий



Рябчик шахматный



Проломник Козо-
Полянского



Ковыль перистый



Пион тонколистный



Кизильник алаунский

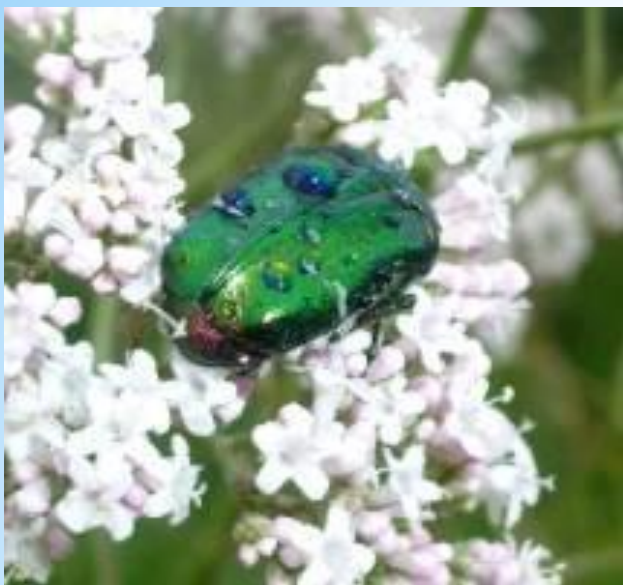
Животные

Сочетание степных пространств и леса, плодороднейшие почвы, высокопродуктивная растительность при оптимальном режиме тепла и влаги создают благоприятнейшие условия для существования в лесостепи многих видов животных разной экологии. Группа беспозвоночных животных самая многочисленная.

Насекомые

На долю степных насекомых приходится от 4 до 16% видов. Выявлено около тысячи видов жуков. В изобилии встречаются представители всех основных семейств этого отряда: жужелиц, хрущей, чернотелок, щелкунов, мягкотелок, долгоносиков, усачей и т.д.

Лучше всего в заповеднике изучены жужелицы. Особенно много здесь диких одиночных пчел и шмелей. Только на территории Стрелецкого участка обитает около 20 видов шмелей. Крайне разнообразен мир хищных насекомых. Много хищников среди многоножек, клопов, муравьев, ос, некоторых мух.



Бронзовка



Жук-
олень



Клоп-солдатик



Павлиний глаз



Махаон

Пауки

В Стрелецкой степи по нашим подсчетам обитает 191 вид пауков: 96 в степи, 105 в лесу и на опушках. Самые заметные из них, пожалуй, пауки-кругопряды семейства Araneidae. Их большие колесовидные сети можно часто встретить в траве, на деревьях и кустарниках. Самый крупный из них - паук Брюнниха, или паук-оса, названный так из-за желто-черного полосатого рисунка брюшка

Земноводные

На территории участков заповедника обитает 10 видов амфибий. Это почти все представители фауны земноводных Курской области за исключением травяной лягушки и обыкновенной квакши. Пресмыкающиеся

На территории участков Центрально-Черноземного заповедника обитает 5 видов рептилий (пряткая и живородящая ящерицы, веретеница, обыкновенный уж и степная гадюка), что составляет 50% фауны пресмыкающихся Курской области

Птицы

Птицы - самая многочисленная группа позвоночных животных заповедника. По последним данным в фауне ЦЧЗ и его охранной зоны насчитывается 226 видов пернатых, это около 80% всех птиц Курской области, из них более 90 видов гнездится на территории заповедника.

Млекопитающие

На сравнительно небольшой территории Центрально-Черноземного заповедника зарегистрировано 50 видов млекопитающих. В Центрально-Черноземном заповеднике отмечено 4 вида летучих мышей, составляющих отряд Рукокрылых. В ЦЧЗ обитает 13 видов хищных млекопитающих. Самый крупный из них - волк



Жаба зеленая



Жаба
серая



Лягушка
озерная



Лягушка травяная



Лягушка остромордая



Веретеница
ломкая



Степная гадюка



Ящерица приткая



Уж обыкновенный



Ящерица живородящая



Зяблик



Зимородок



Лебедь-шипун



Серая
цапля



Певчий дрозд с
птенцами



Дрозд-рябинник,
самка



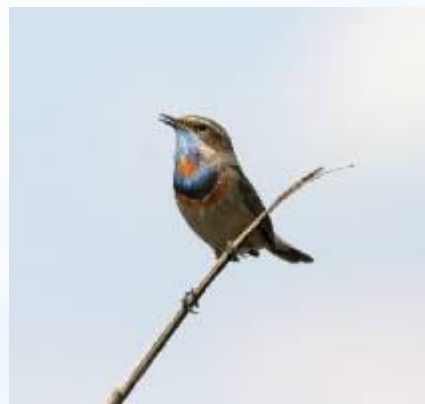
Малый зуек



Турухта
н



Белый аист с
птенцами



Варакушка



Волк



Лисенок у
норы



Заяц-русак



Слепыш обыкновенный



Ёж
белогрудый



Полевка обыкновенная



Косули

* ИСТОЧНИКИ

* <http://zapoved-kursk.ru/fotografii/fotografii-mlek-opitayuschie.html>

* <http://zapoved-kursk.ru/fotografii/fotografii-raste-niya-chast-1.html>

* <http://zapoved-kursk.ru/fotografii/fotografii-raste-niya-chast-2.html>

* <http://zapoved-kursk.ru/fotografii/fotografii-nase-komye-chast-1.html>