

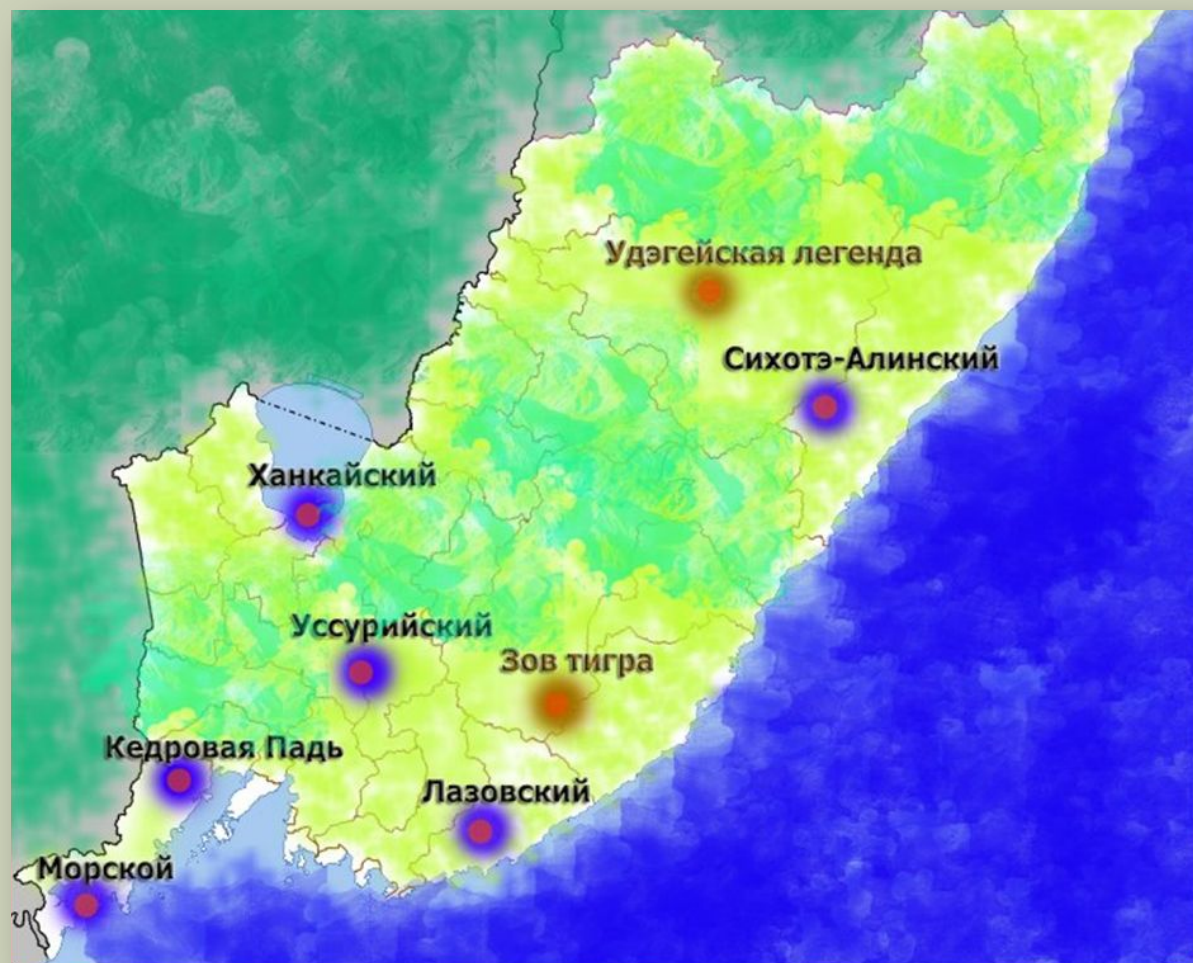
Муниципальное бюджетное учреждение культуры
“Централизованная библиотечная система”
Центральная городская библиотека

ТУРИСТИЧЕСКИЕ МАРШРУТЫ ПРИМОРСКОГО КРАЯ



Арсеньев 2013 г.

ЗАПОВЕДНИКИ ПРИМОРСКОГО КРАЯ



СИХОТЭ-АЛИНСКИЙ ГОСУДАРСТВЕННЫЙ ПРИРОДНЫЙ БИОСФЕРНЫЙ ЗАПОВЕДНИК ИМ. К.Г. АБРАМОВА (1935 Г.)



- Сихотэ-Алинский заповедник расположен на территории Тернейского, Красноармейского и Дальнегорского районов Приморского края и представлен основным массивом и урочищем Абрек в 15 км к юго-востоку от центрального участка. Длина окружных границ заповедника в общем составляет 416 км, в том числе 50 км по берегу Японского моря. Граница морской акватории тянется с севера от бухты Русской (Старая Тавайза) до бухты Большой Иноковой на юге (вблизи мыса Егорова). Сплошная километровой ширины акватория прерывается незаповедными участками вдоль бухт Терней и Благодатной.

ПОПУЛЯРНЫЕ ТУРИСТИЧЕСКИЕ МАРШРУТЫ



Фото Ю.И. Березина
ФОТО Ю.И. Березина

- На территории заповедника имеются четыре утвержденных экскурсионных маршрута. Отдел экологического просвещения организует экскурсии, которые проводятся на заповедной территории в сопровождении сотрудников заповедника.
- Во время прохождения маршрута туристы получают возможность встречи с птицами, животными и неповторимым миром уникального царства растений, присущими уникальному уголку северной природы Приморья. При этом маршруты, время и интенсивность их проведения подобраны специалистами, исходя из допустимых нагрузок на определенные участки заповедника.



Фото Бондарчук С.Н.

ФОТО БОНДАРЧУК С.Н.

МАРШРУТ «ОЗЕРО БЛАГОДАТНОЕ – БУХТА УДОБНАЯ»



Фото Шишкиной А.В.



Фото Шишкиной А.В.
Фото Шишкиной А.В.

- Озеро Благодатное представляет собой красивую чашу, окруженную горами. От моря озеро отделяет лишь галечная коса шириной до 50 м, которая во время шторма размывается волнами, и озеро какое-то время сообщается с морем. В это время можно наблюдать массовый выход рыбы из озера в море.
- Осенью и весной на озере отдыхают и кормятся тысячи перелетных птиц.
- В районе озера много диких животных: изюбров, кабанов, косуль. Их следы видны всюду. Здесь же встречаются следы тигров, которые регулярно посещают этот участок.
- С высокой террасы между озером и морем открывается панорама всего озера и лагуны.
- Общая протяженность маршрута: 3,5 км.
Длительность: 2-3 часа.

МАРШРУТ «МЫС СЕВЕРНЫЙ»



Фото Потиха Е.В.

Фото Потиха Е.В.



Фото Чернышова В.Н.

Фото Чернышова В.Н.

- На маршруте туристы знакомятся с животными, растительностью побережья Японского моря. А так же с жизнью обыкновенного пятнистого тюленя (ларга). Лежбище расположено на скалах мыса Северного. Здесь суша является территорией заповедника, а прилегающий участок моря – охранной зоной заповедника. Лежбище тюленей на мысе Северном одно их немногих мест побережья Японского моря, где собирается большое количество этих морских зверей. Летом и во время осенне-зимних миграций на морских рифах можно одновременно увидеть до 400 тюленей.
- Маршрут проходит по лесу, лугу и обратно берегом моря. Общая протяженность маршрута: 4 км. Длительность: 3 часа.



МАРШРУТ «УРОЧИЩЕ ЯСНАЯ» (АВТО + ПЕШКОМ)

- Это заповедный уголок, расположенный в месте слияния двух красивейших горных рек Ясная и Заболоченная, от прежних названий которых: Майса и Туньша веет загадочностью и таинством. Здесь располагались городища бохайцев и чжурчженей, о чем свидетельствует крепость, сложенная из плитняковых камней осыпи и расположенная на высокой каменной сопке. А на северных склонах взору открываются коренные кедровые леса, среди которых растут бархат, элеутерококк и барбарис, а из лиан обильны актинидия коломикта, лимонник, виноград. Такая смесь южных и северных форм характерна для всего центрального Сихотэ-Алиня.
- Маршрут начинается от поселка Терней и 27 км проходит по автомобильной трассе до урочища «Ясная» к кордону заповедника. Отсюда начинается пеший маршрут, протяженность которого 3 км.



Фото Бондарчук С.Н.

Фото Бондарчук С.Н.

МАРШРУТ «УРОЧИЩЕ КАБАНИЙ» (АВТО+ПЕШКОМ)

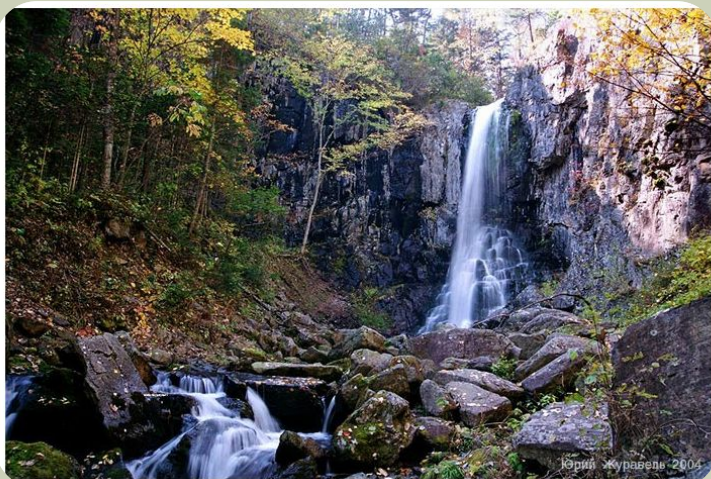


Фото Бондарчук С.Н.

Фото Бондарчук С.Н.

- Туристы познакомятся с кедрово-еловыми и елово-пихтовыми лесами. Это единственное место в России, где произрастает очень редкое реликтовое растение – рододендрон Фори. Здесь также встречается еще один редкий реликтовый вид – тис остроконечный.
- Со смотровой площадки видны деревья тополя Максимовича, которые славятся своими размерами. Можно встретить гигантские деревья, достигающие 2-3 м в диаметре. Нередко дупло внутри этого дерева гималайский медведь использует как берлогу. Хвойные и хвойно-широколиственные леса являются постоянным местом обитания кабарги и изюбря.
- Экскурсантам расскажут о памятниках средневековья в бассейне реки Джигитовка. Первые обнаруженные здесь поселения датируются эпохой бронзы. Маршрут расположен в 100 км от поселка - 2 часа на автомобиле. Протяженность экскурсионного маршрута: 6 км.

БЕНЕВСКИЕ ИЛИ ЕЛОМОВСКИЕ ВОДОПАДЫ



- Расположены водопады в нескольких километрах от сёл Беневское и Кишинёвка Лазовского района на реке Киевка на Еломовском ключе, берущим своё начало на горах Белой и Лысой хребта Пржевальского гор Сихоте-Алинь. Являются каскадом нескольких водопадов. Основной водопад (Звезда Приморья) имеет высоту более 20 м. Всего насчитывается более 20 водопадов высотой от 1 до 5 м. Зимой водопады замерзают, образуя ледяную стену, по которой течёт вода ключа, увеличивая наледь.
- Беневские водопады, на ключе Еломовский, вероятно самые легкодоступные для туристов. Каскады из 25 - 20 и более меньших по размеру водопадов, порогов и сливов, расположен всего в 10 - 12 км. от дороги.

НАЦИОНАЛЬНЫЙ ПАРК «УДЭГЕЙСКАЯ ЛЕГЕНДА» (2007 Г.)

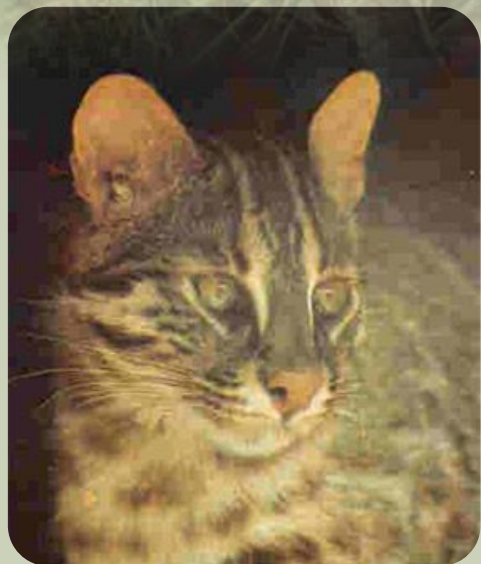
- Удэгейская легенда" - первый на Дальнем Востоке национальный парк, созданный с целью сохранения уникальной уссурийской тайги, традиционного уклада жизни малочисленного народа иманской группы удэге и развития экотуризма.
- Национальный парк «Удэгейская легенда» находится в Красноармейском районе. Парк включает часть бассейна реки Большая Уссурка в ее среднем течении и нижнюю часть реки Арму, с запада и востока территория ограничена р. Перевальной в нижнем ее течении и р. Крутогорка.



Фото Ф. Крониковского

Фото Ф. Крониковского

ЖИВОТНЫЙ МИР ПАРКА



- Территория национального парка располагается в самом сердце ареала амурского тигра, обеспечивая постоянное обитание одной-двух семей диких кошек. На территории парка семейство кошачьих также представлено рысью и амурским (дальневосточным) лесным котом. В кедровых лесах предпочитают обитать соболь, харза, колонок, барсук, горноста́й. Берега рек обжиты американской норкой, выдрой. Из копытных здесь обитают изюбри, лоси, кабан, косуля, кабарга. Всего обитает свыше 25 видов млекопитающих. Птичье царство очень разнообразно, на территории парка гнездятся около 70 видов птиц, в том числе 9 - редких и исчезающих видов (рыбный филин, утка-мандаринка, чешуйчатый крохаль, черный аист и др.).

УССУРИЙСКИЙ ГОСУДАРСТВЕННЫЙ ПРИРОДНЫЙ ЗАПОВЕДНИК ИМ. В.Л. КОМАРОВА (1932 Г.)



- Заповедник имеет выгодное географическое положение, так как расположен недалеко от краевого центра г. Владивостока (125 км), в наиболее урбанизированной части Южного Приморья. На фоне отрицательной экологической ситуации в регионе заповедник является оазисом дикой девственной природы с богатым и уникальным биоразнообразием.
- Уссурйский заповедник играет важную роль в охране редких видов растений и животных. Здесь проводится большой объем научных исследований.
- В заповеднике регулярно действуют программы по сохранению дикой природы. Одна из них - адаптация гималайских медведей-сирот к диким условиям. Особая гордость заповедника - разработанная программа по изучению амурского тигра. На небольшой заповедной территории постоянно обитают от 5 до 10 особей. Наблюдать за ними приезжают ученые со всех стран мира.

ЭКОЛОГИЧЕСКИЙ ЦЕНТР



Фото А. Котляра
фото У. Козлова



фото В.
Бисикаловой

БИСИКАЛОВОЙ
ФОТО Д.

- На базе Уссурийского заповедника с 1996 г. работает эколого-информационный центр «Уссурийский эндемик». Его деятельность нацелена на формирование экологического мировоззрения и воспитание правильного отношения людей, в первую очередь детей, к природе. Основные направления работы экоцентра: работа со школьниками; проведение экологических праздников и акций; экскурсионно-туристическая деятельность; работа со СМИ.
- Экоцентр располагает музеем природы, экологическими тропами, видеозалом и творческой мастерской. Традиционно «Уссурийский эндемик» организует экологические лагеря, праздники, акции, для туристов разработана программа выходного дня.

ЭКОЛОГИЧЕСКИЕ ТРОПЫ



Фото В. Бисикаловой



Фото П. Шарова

- На границе заповедника и в центральной его части расположены экологические тропы . Экотропа на границе заповедника – полукольцевая. Она предназначена для проведения экскурсий с различными возрастными группами, ее протяженность 900 метров, она охватывает комплекс долинных лесов и заканчивается двумя смотровыми площадками, с которых открывается красивая панорама. Экотропа в центральной части – кольцевая, длиной 2 км, используется для научного туризма, охватывает девственные, кедрово-широколиственные леса. Тропы функционируют в течение всего года. Посещение заповедника строго ограничено.

Фото П. Шарова

МУЗЕЙ ПРИРОДЫ



Фото М. Маслова



Фото В.
Бискаловой

■ Музей природы Уссурийского заповедника функционирует с 1997 года. Он расположен в здании центральной усадьбы заповедника и занимает площадь 60 кв. м. В музее размещены информационные стенды, зоологические экспонаты, диорамы.

Посетители, знакомясь с экспозициями, получают информацию об истории, разнообразии растительного и животного мира Уссурийского заповедника и их сохранении. Продолжительность экскурсии по музею природы составляет 1 час.

ЛАЗОВСКИЙ ГОСУДАРСТВЕННЫЙ ПРИРОДНЫЙ ЗАПОВЕДНИК ИМ. Л.Г. КАПЛАНОВА (1935 Г.)

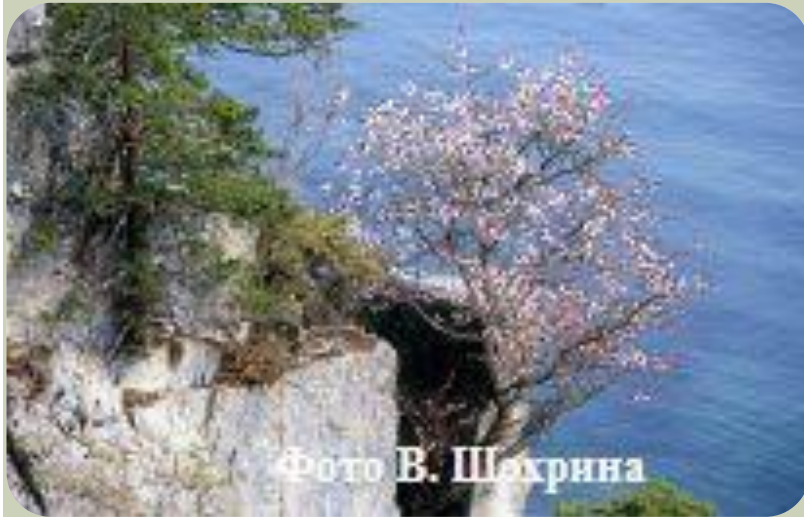


Фото В. Шахрина

Фото В. Шахрина

- В настоящее время общая протяженность границ 240 км, из них 36 км - по берегу Японского моря. Под охраной заповедника находятся 6 памятников природы краевого значения. Заповедник является основным резерватом дикого пятнистого оленя, в нем поддерживается наибольшая плотность амурского тигра в Приморском крае, а по видовому разнообразию это один из самых богатых заповедников России. В отделе экологического просвещения действуют Музей природы и Экоцентр. Центральная усадьба заповедника расположена в районном центре пос. Лазо.

ПОЗНАВАТЕЛЬНЫЕ ЭКОЛОГИЧЕСКИЕ ЭКСКУРСИИ

- Экскурсия «Тропой тигра» разработана совместно с сотрудниками научного отдела. Маршрут проходит по побережью заповедника. Участники экскурсии могут наблюдать следы пребывания тигра амурского на данной территории, познакомятся с методами исследования жизни этой полосатой кошки. Во время экскурсии происходит знакомство с флорой побережья и представителями лесной и морской фауны. Продолжительность - 2 часа. Наполняемость группы до 10 человек. Время проведения май - сентябрь.



Фото Джона Гудрича



Фото Заумысловой О.Ю.

ПОЗНАВАТЕЛЬНЫЕ ЭКОЛОГИЧЕСКИЕ ЭКСКУРСИИ

- **«Тайны острова Петрова»** - маршрут проходит по территории заповедника. Тропа носит познавательно-прогулочный характер. Вы увидите нетронутую человеком природу, совершите путешествие по южному и северному Приморью одновременно. У Вас появится возможность заглянуть в зеркало древнего колодца, попытаться разгадать тайны острова, окунуться в атмосферу тишины и покоя. Продолжительность экскурсии 2,5 часа. Наполняемость группы до 10 человек. Время проведения май - сентябрь.



Фото С. Белой



Фото Д. Ртищева

НАЦИОНАЛЬНЫЙ ПАРК «ЗОВ ТИГРА» (2008)



Фото Ю.И. Берсенева

Фото Ю.И. Берсенева



Фото Ю.И. Берсенева

Фото Ю.И. Берсенева

- Территория национального парка, расположенная в 3 административных районах Приморья – Ольгинском, Чугуевском и Лазовском, охватывает участки, входившие в состав Лазовского заповедника до его временного закрытия в 1951 г. и играет важную роль экологического коридора между этим заповедником и всем Сихотэ-Алинем. Протяженность с севера на юг - 42 км, с запада на восток 39 км. Здесь обитают практически все редкие, эндемичные и ценные виды млекопитающих южного Приморья.

ПОПУЛЯРНЫЕ ТУРИСТИЧЕСКИЕ МАРШРУТЫ



Фото Ю.И. Берсенева



Фото Ю.И. Берсенева

- **Маршрут к г. Облачная.** Ее вершина (1854 м) – высшая точка на территории края. С каменистой вершины открываются великолепные виды на долину р. Уссури, хребет Сихотэ-Алинь, горы Снежная и Сестра. На вершине туристами сложена своеобразная башня – укрытие от ветра. Есть и давняя традиция, по которой каждый взошедший должен принести камень для этой «башни». Так как растительности на вершине нет, а сама она значительно выше всех, с нее открывается великолепный вид на десятки км вокруг. Хорошо виден хребет Сихотэ-Алинь с вершинами Сестра на юге и Снежная на востоке. На севере видны долина и притоки р. Извилинки.

ПОПУЛЯРНЫЕ ТУРИСТИЧЕСКИЕ МАРШРУТЫ



Фото П.О. Шарова

ФОТО П.О. ШАРОВА



Фото Ю.И. Берсенева

ФОТО Ю.И. БЕРСЕНЕВА

- Горы Сестра (1671 м) и Каменный Брат (1402 м) уникальны протянувшимся между ними вершинным гребнем, увенчанным гигантскими скальными останцами. Ветер и солнце не только отполировали стены этих останцев, но и «просверлили» в них отверстия и всевозможные углубления, придающие останцам самые причудливые формы. У туристов они получили название «Зубы Дракона». С этих вершин можно увидеть панораму практически всей территории национального парка, так как они возвышаются над долинами рек Уссури и Милоградовки.

ПОПУЛЯРНЫЕ ТУРИСТИЧЕСКИЕ МАРШРУТЫ



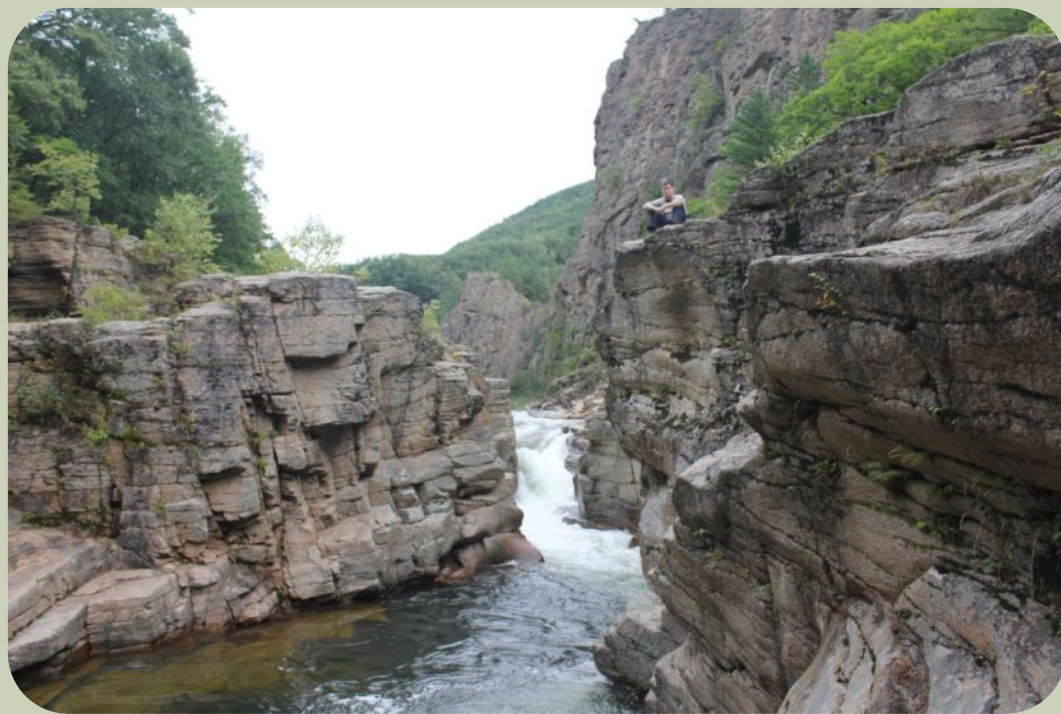
Фото Ю.И. Берсенева



Фото Ю.И. Берсенева

■ Маршруты к р. Милоградовка, пролегающие по живописным ручьям, «голубым» и «розовым» порогам и водопадам. Основной маршрут на Милоградовку идет по долине ручья Падь Солнечная (Тарухинский). Отворот дороги располагается между с. Старая Каменка и с. Сокольчи в 200 м перед мостом через ручей. Эта старая лесная дорога поднимается на водораздел между реками Черная и Милоградовка, по которому проходит граница национального парка. Отсюда легко, в режиме пеших экскурсий, можно посетить: водопад Дивный, Голубые и Розовые (по цвету скал) пороги, своеобразный «Ботанический сад» с вековыми в два-три обхвата деревьями.

ПОХОД К МИЛОГРАДОВСКИМ ВОДОПАДАМ



**На самом деле всё рядом, надо это
уметь видеть!!!**



ГОСУДАРСТВЕННЫЙ ПРИРОДНЫЙ БИОСФЕРНЫЙ ЗАПОВЕДНИК «КЕДРОВАЯ ПАДЬ» (1916)



- Заповедник «Кедровая падь» расположен в Хасанском районе Приморского края, между западным побережьем Амурского залива и границей с Китаем, на отрогах восточно-маньчжурских горных хребтов Сухореченском и Гаккелевском, отделяющих бассейн р. Кедровой от бассейнов рек Барабашевки и Нарвы, протекающих близ границ заповедника. Вытянут вдоль р. Кедровой.
- Природа здесь удивительна. Возраст некоторых деревьев, растущих в заповеднике, перевалил за 500 лет.
- Животный мир заповедника очень разнообразен. Список млекопитающих, отмеченных на территории заповедника, включает 49 видов, из них 9 - редких и исчезающих.

ЖИВОТНЫЙ МИР ЗАПОВЕДНИКА

- «Кедровая падь» - единственный заповедник Приморского края, где постоянно обитает дальневосточный леопард. Это самый малочисленный подвид: в Приморье обитает всего 30 особей, еще несколько - в соседних районах Китая и Северной Кореи (данные 2006 г.). Он занесен во все Красные книги.
- Заповедник - единственное место, где этот уникальный хищник находится под охраной.
- Экскурсионный маршрут, проложенный по местам обитания этого редкого хищника и включающий обзор с видовой площадки, позволяет оценить дикую в своей мощи, но хрупкую перед человеком природу.



Фото И. Крюков

Фото И. Крюков

МАРШРУТ «ЭКОЛОГИЧЕСКАЯ ТРОПА»

- Маршрут проложен по берегу реки Кедровая, по долинному лиственному лесу, по южному склону Гаккелевского хребта и по склону, заросшему дубовым лесом, далее – вверх по течению до ключа Водопадного.
- В прозрачной воде реки Кедровой, которая берет начало в заповеднике, можно увидеть рыб: симу, кунджу, мальму.
Непосредственно на реке и у реки можно встретить утку-мандаринку, выдру, норку, зимородка, зеленую квакшу, квакшу дальневосточную. В долинном лиственном лесу обитает белка, бурундук. В июне-июле на каменистые и песчаные косы реки слетаются бабочки хвостоносцы Маака.
- Сроки проведения: весна, лето, осень.
Протяженность маршрута: 1,5 км.

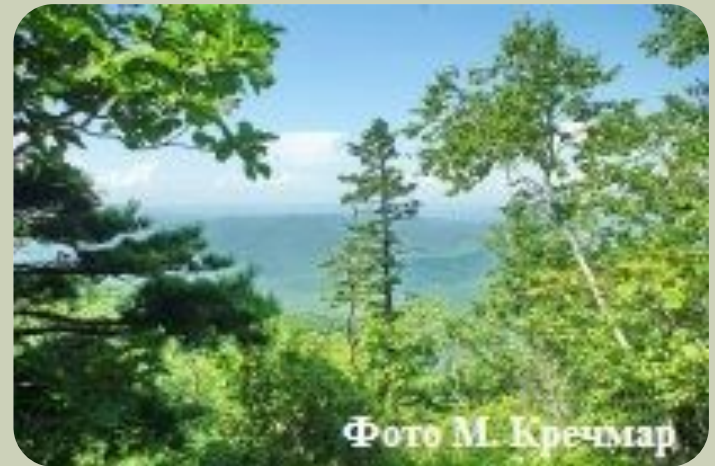


Фото М. Кречмар



Фото Ю. Кречмар

МАРШРУТ «БОЛЬШОЙ ОРНИТОЛОГИЧЕСКИЙ»



Фото М. Кречмар
Фото М. Кречмар

- Маршрут проходит по долинному лиственному лесу через луга до Амурского залива.
- Здесь обитают птицы: обыкновенная кукушка, трехперсток, японский перепел, большой погоныш, японский бекас, черный ворон, чернохвостая чайка, малая поганка, камышница, серая цапля, черноголовый чекан, дубровник, ошейниковая овсянка, пустельга, полевой жаворонок.
- Сроки проведения: поздняя весна, лето. Протяженность маршрута: 6 км. Начало: усадьба заповедника «Кедровая падь».

ГОСУДАРСТВЕННЫЙ ПРИРОДНЫЙ БИОСФЕРНЫЙ ЗАПОВЕДНИК «ХАНКАЙСКИЙ» (1990)



- Государственный природный биосферный заповедник «Ханкайский» расположен на юге Дальнего Востока России в пределах центральной части Западно-Приморской равнины.
- Территория заповедника включает часть акватории оз. Ханка, пойменные, плавневые и дельтовые озера его побережий, ряд впадающих в него рек и российскую часть вытекающей из озера реки Сунгача.
- В территорию заповедника включены 2 небольших острова, расположенные в юго-западной части оз. Ханка – Сосновый и Васильевский.

ЖИВОТНЫЙ МИР ЗАПОВЕДНИКА



Фото Д. Коробова

фото Д. Коробова

- Ежегодно на территории заповедника гнездится до 25 пар японского журавля и 6–8 пар даурского журавля. Общая численность журавлей достигает более 100 особей каждого вида. В последние годы наблюдается рост численности дальневосточного аиста и в настоящее время здесь гнездится около 25 пар. В период массового весеннего пролета на Ханке скапливается до 500 тыс. различных видов гусей, лебедей и уток.

ЖИВОТНЫЙ МИР ЗАПОВЕДНИКА



- Достоверно известно о пребывании здесь единственного вида рептилий - дальневосточной черепахи, внесённой в Красные книги Приморского края (2005) и России (2001). При этом популяция дальневосточной черепахи в западной части заповедника признана одной из крупнейших на территории российского Дальнего Востока.

ЭКОЛОГИЧЕСКИЕ МАРШРУТЫ

- В охранной зоне государственного природного биосферного заповедника «Ханкайский» проводятся экскурсии для посетителей водно-болотных угодий бассейна озера Ханка по экологическим маршрутам различной протяженности.

Туристы могут не только послушать увлекательные рассказы, но и понаблюдать за обитателями Приханкайской низменности в естественной среде, полюбоваться ландшафтным и биологическим разнообразием с высоты наблюдательной вышки, а также прокатиться на моторной лодке по водной глади древнего озера и увидеть колонии цапель, бакланов, восхититься неповторимой красотой цветущего лотоса Комарова.



Фото И. Масловой

фото № 1/2010

ДАЛЬНЕВОСТОЧНЫЙ МОРСКОЙ БИОСФЕРНЫЙ ГОСУДАРСТВЕННЫЙ ПРИРОДНЫЙ ЗАПОВЕДНИК ДВО РАН (1978 г.)



фото Т. Зрянной

фото Т. Зрянной

- Дальневосточный морской биосферный государственный природный заповедник расположен в самой южной части российского Дальнего Востока на побережье и акватории Японского моря, в западной части обширного, но неглубокого залива Петра Великого.
- Заповедник – эталон уникальной морской, островной и прибрежной природы южного Приморья. Общее число видов растений и животных, населяющих заповедник, превышает 5000 видов.
- Северный район (экскурсионно-просветительский) занимает часть острова Попова. Здесь открыты для учебных и туристских групп гостиница, музей заповедника «Природа моря и ее охрана», островной ботанический сад и Центр экологического просвещения.

ЖИВОТНЫЙ МИР ЗАПОВЕДНИКА



Фото А.
Ратникова

Л. Зинков



фото А.В. Ратникова

фото А.В. Ратникова

- Морская фауна заповедника довольно разнообразна, что объясняется уникальными гидрологическими условиями залива Петра Великого.
- Из земноводных на территории заповедника на островах Стенина и Большой Пелис встречается жаба обыкновенная и дальневосточная квакша. Среди пресмыкающихся на акватории Морского заповедника наиболее экзотическими является морские черепахи, которых несколько раз находили и в заповеднике.
- Из морских млекопитающих постоянно на территории заповедника обитает один вид тюленя – ларга, или пестрая нерпа. За время существования Морского заповедника численность ларги возросла в несколько раз, что говорит о роли заповедника в ее сохранении.

ЭКОТУРИЗМ В ЗАПОВЕДНИКЕ

- Зона природоохранной пропаганды включила в себя музей «Природа моря и ее охрана», основная задача которого познакомить людей с животным и растительным миром залива Петра Великого и показать комплекс проблем, связанных с ролью Мирового океана в жизни Земли и воздействии на нее человека. Здесь же расположен ботанический сад и Центр экологического просвещения.



фото из фондов заповедника



фото из фондов заповедника

фото из фондов заповедника

ЭКОЛОГИЧЕСКИЕ ТРОПЫ



■ Экологических тропы были проложены на о. Попова в 1995 г. Тропы проходят по многопородному широколиственному лесу, по берегу моря и знакомят с растительностью острова, а также животным населением прибрежной полосы.

■ С видовой площадки перед посетителями открывается великолепная панорама островов залива Петра Великого, где они узнают от экскурсовода историю освоения залива русскими мореплавателями.

Сотрудниками заповедника и институтов ДВО РАН был разработан комплекс познавательных маршрутов по острову, позволяющих узнать о его истории и природе: «Геологическое прошлое и настоящее о. Попова», «Растительный мир», «Фортификационные сооружения XX века», «Археологические памятники о. Попова».



фото И. Зининой

ГОРА ПИДАН



- Шкотовский район. Гора Ливадийская (Пидан) – самая вершинная часть хребта Ливадийского (высота 1334 м).
- Гора Пидан – один из самых посещаемых туристических объектов Приморья. С ее вершины открывается уникальная панорама на Ливадийский хребет и Японское море. Это место не только туристическое, но и культовое. Здесь и удивительные дольмены (неразгаданные учеными рукотворные сооружения из многотонных валунов), и маори - каменные стражи горы. Богата вершина и легендами: о «летающем человеке» (упоминание о котором есть в дневниках В.К.Арсеньева, а в 1994 году компанией «Paramount Pictures» снят фильм), о «белой женщине» – добром духе горы, охраняющей путников.



ВОДОПАД ТИГРОВЫЙ



- В Шкотовском районе находится также водопад Тигровый. Водопад расположен на Третьем ключе (правый приток Стеклянухи). Добраться до Тигрового водопада можно двумя путями: сверху по дороге по которой едут на водопад Горбатый или снизу по ручью.
- Тигровый водопад не очень высокий, не выше 4 метров, но широкий, с разными перепадами и накатами.

ПОХОД ПО МАКАРОВСКОМУ ХРЕБТУ И РЕКЕ ИКРЯНКЕ



- От села Николаевка Партизанского района на восток по долине реки Водопадной, потом на север по ключу Второму. На этом ключе расположены водопады. Выше водопадов тропа нехоженая и местами практически не заметна.

СОХРАНИМ ЗАПОВЕДНОЕ ПРИМОРЬЕ!

