

# Заповедник Югыд-ва

## История создания

### Историко-культурное наследие

#### Древние стоянки и культовые места

- Объекты, связанные с верованиями коренного населения



### Галерея

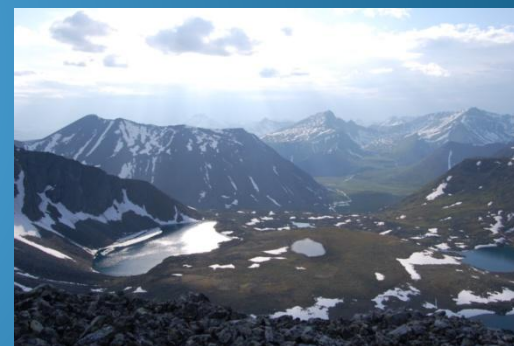
#### «Дикие красоты»

### География

#### Сокровища уральских гор

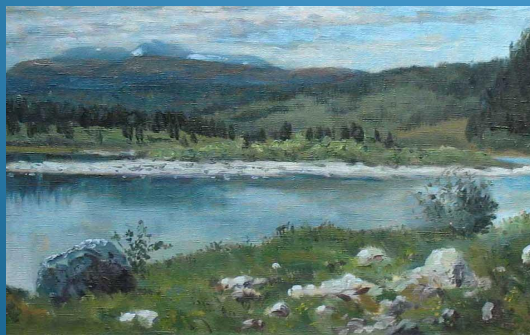
#### Климат

#### Ландшафты



### Реки парка

- Озера
- Ледники



### Флора

### Фауна

# История создания парка

Проектирование будущего парка началось в 1989 году.

Первоначально парк предполагалось назвать Коми-Уральским. 28 сентября 1990 году вышло постановление Совета Министров Коми АССР № 200 «О создании государственного природного национального парка в Коми ССР». Окончательное юридическое оформление парка произошло 23 апреля 1994 года, постановлением Правительства Российской Федерации № 377 «О создании в Республике Коми национального природного парка «Югыд ва». А в декабре 1995 года новый национальный парк обрел международное признание: он был самым первым в России включен в список Мирового наследия ЮНЕСКО.



# Географ

## ия



Парк расположен на западных склонах Приполярного и Северного Урала, на границе Европы и Азии. На его территории находятся высочайшие вершины Приполярного и Северного Урала. Реки парка, стекая с западного склона Уральских гор, поставляют чистую воду в Печору – одну из крупнейших рек Европы, впадающую в Баренцево море. Территория парка включена в Приполярно-Уральскую физико-географическую область и расположена в трех орографических зонах - горной, предгорной и низменной, сформировавшихся более 200 млн. лет назад.





# Историко-культурное наследие

Природа национального парка уникальна. Это - единственный уголок Европы, где она сохранилась практически в ненарушенном состоянии.

Площадь, покрытая лесами, составляет 56% территории парка. Здесь находится самый крупный в Европе массив первичных бореальных лесов.

Выраженная высотная поясность и протяженность с севера на юг почти на 300 км обусловили богатство ландшафтов парка. На протяжении всего нескольких километров здесь можно увидеть и густую хвойную тайгу, и криволесья, и альпийские луга, и гольцовые тундры.

На территории парка сконцентрированы местонахождения ископаемых флоры и фауны, эндемиков и реликтовых растений, редких минералов, геологических и ландшафтных памятников природы.

Природные ландшафты Национального парка «Югд ва» мало подвергались антропогенному влиянию, вследствие прежде всего своей удаленности и сурового климата. Тем не менее, история хозяйственной деятельности человека оставила здесь значительный след.

На территории «Югд ва» сохранилось большое количество объектов культурного наследия: следы хозяйственной деятельности различных эпох, «памятные» места, связанные с историческими событиями, места, связанные с верованиями коренного населения (природные объекты, упоминавшиеся в сказаниях, легендах) и т.д.

# Древние стоянки и культовые места

Начало заселения территории Припечорья человеком приходится на период верхнего плейстоцена, когда на смену оледенению пришло относительное потепление. С эпохи мезолита Печорский край служил постоянным местом обитания различных по языковой принадлежности племен. В разные исторические эпохи здесь жили финно-угорские и самодийские группы населения. Сюда проникали, растворяясь в среде местных племен, выходцы из Приобья и Волго-Камья. Широкомасштабные археологические исследования на территории парка не проводились, однако известны несколько археологических памятников – 3 на реке Кожим и 7 на реке Подчерье.



# Объекты, связанные с верованиями коренного населения

Сакральные историко-культурные объекты часто совпадают с памятниками природы. Действительно, древние жители этих мест выбирали для святилищ, мест жертвоприношений и т.п. заметные места – пещеры и гроты в скалах, подножия и вершины необычных по форме гор, каменные останцы – "болваны".

В культуре местных народов особое значение издавна имел район горы Тельпос-из – высочайшей вершины Северного Урала, с которым связано множество былей и легенд. Ненцы называют эту гору Нэ-Хэхэ, манси - Нэ-Пупыг-Нёр, - "Женщина-идол", "Баба-идол". С языка коми название горы переводится как «гнездо ветров».



Район Тельпос-иза известен плохой погодой - с вершины горы часто дуют ветры, несущие облака, дождь или снег. Мимо горы в древности пролегали торговые пути, по которым зыряне ездили к остякам-манси за «Камень» - Уральский хребет.

Проходя или проплывая мимо Тельпос-иза, коми старались не шуметь. По поверью местных жителей, на вершине горы живет бог Войпель, бог ветра и холода, который не любит шума и не позволяет людям врыватья в свое жилище. К этой же группе памятникам можно также отнести гору Еркусей («Шаман-гора») на реке





# Сокровища уральских гор



Недра Уральских гор богаты полезными ископаемыми. На территории парка расположена уникальная Приполярноуральская минералогическая провинция. Минеральный кадастр этой территории насчитывает 198 минералов и 18 их разновидностей, два из которых открыты именно здесь. В пределах Национального парка имеются месторождения и проявления различных полезных ископаемых.

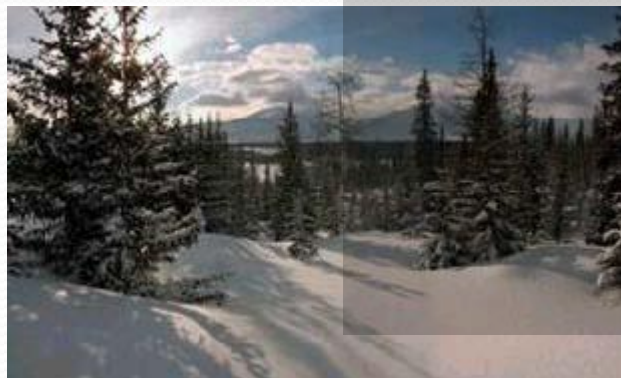
Особо важное место занимает минералогия хрусталеносных проявлений. Имеются месторождения и проявления россыпного и коренного золота, полиметаллов, вольфрама, молибдена, висмута, серебра, марганца. Многие минералы и горные породы представляют большой интерес как ювелирные и ювелирно-поделочные камни, коллекционные образцы и музейные экспонаты.

Хорошо известны месторождения жильного кварца и горного хрусталя, использующихся для плавки особых видов стекла и синтеза искусственных монокристаллов. К их числу относятся месторождения Желанное, Николай-шор и другие. Друзы хрусталя являются своеобразной визитной карточкой Приполярного Урала и высоко ценятся специалистами.



# Климат

На всей территории парка климат умеренно-холодный, близкий к континентальному, с продолжительной многоснежной зимой и коротким прохладным летом с частыми обильными осадками. Основную роль в его формировании играет арктическое влияние. Суровость климата и его резкая континентальность обусловлена широтным положением национального парка и наличием горных хребтов меридионального направления, вдоль которых с севера на юг проникают холодные арктические массы воздуха. Изменения в циркуляции воздушных масс влекут за собой значительные колебания погодных явлений: суровые и малоснежные зимы сменяются более мягкими с оттепелями и обильными снегопадами, а прохладные и дождливые летние сезоны чередуются с жаркими и относительно сухими.





# Ландшафты



Определяющее влияние на облик парка оказывают меридиональные горные цепи Урала. Основные ландшафтные зоны парка - равнинная, предгорная (увалистая) и горная, различающиеся по геоморфологическому строению, климатическим условиям и, как следствие, почвенным и растительным покровам.

Основные типы растительности в парке - это леса равнинных пространств, предгорий и склонов Уральских гор, а также горные тундры, образующие равнинные, тундровые и горные ландшафты с ярко выраженной вертикальной зональностью.

Больше половины территории парка занимают естественные леса - коренные массивы темнохвойной и светлохвойной тайги. Преобладающей породой в большинстве лесных ландшафтов является ель сибирская. В горных лесах южной части парка (бассейн р. Щугор), относящихся к переходной полосе между средней и северной подзонами тайги, значительное место занимают пихта и кедр.

# Флора

Флора национального парка включает более 600 видов сосудистых растений, десятки видов мхов и лишайников. Богатство флоры национального парка возрастает в направлении с севера на юг. Наибольшим разнообразием отличаются травы. Основу травостоев пойменных и горно – тундровых лугов составляют злаки.

Горный характер флоры национального парка проявляется в значительном разнообразии осоковых, по сравнению с более западными районами Республики Коми.

Специфической чертой флоры является обилие папоротников и вересковых. В десятку наиболее богатых семейств входят здесь злаковые, сложноцветные, розоцветные, лютиковые, гвоздичные, норичниковые. На территории парка произрастает 22 вида папоротниковидных, относящихся к 9 семействам.





# Фауна

По богатству и разнообразию животного мира парк стоит на первом месте среди всех районов республики Коми. Насчитывается 43 вида млекопитающих, из них 1 вид занесен в Красную книгу Республики Коми (европейская норка - *Mustella lutreola*), 2 исчезающих вида - соболь (*Martes zibellina*) и северная пищуха (*Ochotona hyperborea*). Наиболее типичные виды: заяц-беляк, летяга, олень северный, горностай, выдра, лось, лиса, волк, россомаха, медведь, лесная куница, ласка, белый песец. В результате миграции здесь появились американская норка, кабан. В парке обитает 190 видов птиц, 19 из них занесены в Красную книгу Коми - это краснозобая казарка, скопа, беркут, кречет, сапсан, орлан-белохвост. На территории парка гнездятся 17 видов водоплавающей дичи. Парк населяет 16 видов хищных птиц - беркут, орлан-белохвост, большой подорлик, черный коршун. Леса богаты глухарем, тетеревом, рябчиком и белой куропаткой. Самая многочисленная группа птиц - воробьиные - насчитывает более 80 видов. В водоемах парка обитает 23 вид рыб - семга, хариус сибирский, пелядь, таймень, сиг, чир, золотой карась и другие, из них 5 видов занесены в Красную книгу Республики Коми. Из 5 видов амфибий и рептилий 1 вид (сибирский углозуб - *Salamandrella keiserlingii*) занесен в Красную книгу Республики Коми.





# Реки парка

Гидрографическая сеть на территории парка развита очень хорошо, что объясняется сильной расчлененностью рельефа и значительным увлажнением западного склона Урала.

Реки парка выполняют важную функцию – поставляют «свежую» воду в Печору. Все горные реки отличаются высокой водоносностью. Модули их годового стока в 2-3 раза выше, чем у близлежащих равнинных рек, и составляют 30-40 л/с кв. км; при этом максимальные годовые стоки достигают 1020-1580 мм, а средние многолетние значения колеблются от 750 до 950 мм. Наибольшее значения годового стока приходится, как, правило, на высокогорные участки рек и их притоков.



# Озер

Одним из характерных элементов ландшафтов Северного и Приполярного Урала являются небольшие по площади, но весьма многочисленные горные озера, расположенные в глубоких карах и цирках, на днищах трогов и перевальных седловинах. Всего на территории парка их более 800. Большая часть горных озер расположена на высоте 500 - 1000 м над уровнем моря, что соответствует преобладающей высоте днищ каров и троговых долин в этом районе. Выше 1000 м имеется всего лишь 68 озер. На высоте от 200 до 500 м находится 254 озера общей площадью около 10 кв. км. Озера горной области большей частью представляют небольшие водоемы площадью зеркала от нескольких сотен квадратных метров до 1-2 кв. км, но отличаются значительными глубинами и большими запасами воды.





# Ледник



В горных районах парка находится 38 небольших ледников, площадью 5,55 кв. км. Самый крупный - ледник Гофмана, расположенный на хребте Сабля. До открытия их на Приполярном Урале в 1929 году мир был убежден, что существование вечных льдов возможно лишь в высокогорных «молодых» системах - и «старик Урал» опроверг этот тезис.

Уральские ледники Урала невелики размерами; в основном, это каровые ледники. Образуются за счет накопления нетающих запасов снега. Чаще всего ледники тяготеют к восточным склонам массивов и хребтов. Снег летом под воздействием солнца превращается в оплавленные рассыпающиеся частицы - фирн.

В течение последующих преобразований фирн переходит в глетчерный лед. Из существующих можно назвать ледники Воейкова, Рихтера, Лимбеко в верхнем течении реки Лимбеко-Ю, бассейн Кожима.

Несколько небольших ледников есть на склонах хребтов Восточные Саледы и Малды-Нырды. В связи с глобальным потеплением климата ледники уменьшаются в размерах, самые маленькие и маломощные исчезают.





# Дикие красоты

