

Экономическая теория, модуль 2

Тема 2. Анализ совокупного спроса и совокупного предложения

Жилина Лилия Николаевна, доцент кафедры МБФ
Ауд.1506, тел. 240-41-93
liliya.zhilina@vvsu.ru



План лекции

- Совокупный спрос и его структура. Кривая совокупного спроса. Ценовые факторы совокупного спроса: эффект процентной ставки, эффект богатства, эффект импортных закупок. Неценовые факторы.
- Совокупное предложение. Ценовые и неценовые факторы совокупного предложения. Построение кривой совокупного предложения в краткосрочном и долгосрочном периодах (классическая и кейнсианская концепции).
- Взаимодействие совокупного спроса и совокупного предложения. Равновесие на рынке благ в модели «AD-AS».



- Совокупный спрос (AD, Aggregate Demand).
- Совокупное предложение (AS, Aggregate Supply).
- Анализ модели совокупного спроса и совокупного предложения позволяет понять механизм формирования уровня цен в экономике в целом, объяснить причины его изменений.
- Макроэкономическая модель «AD – AS» - основа кейнсианской и классической экономических теорий.

Aggregate Demand, AD

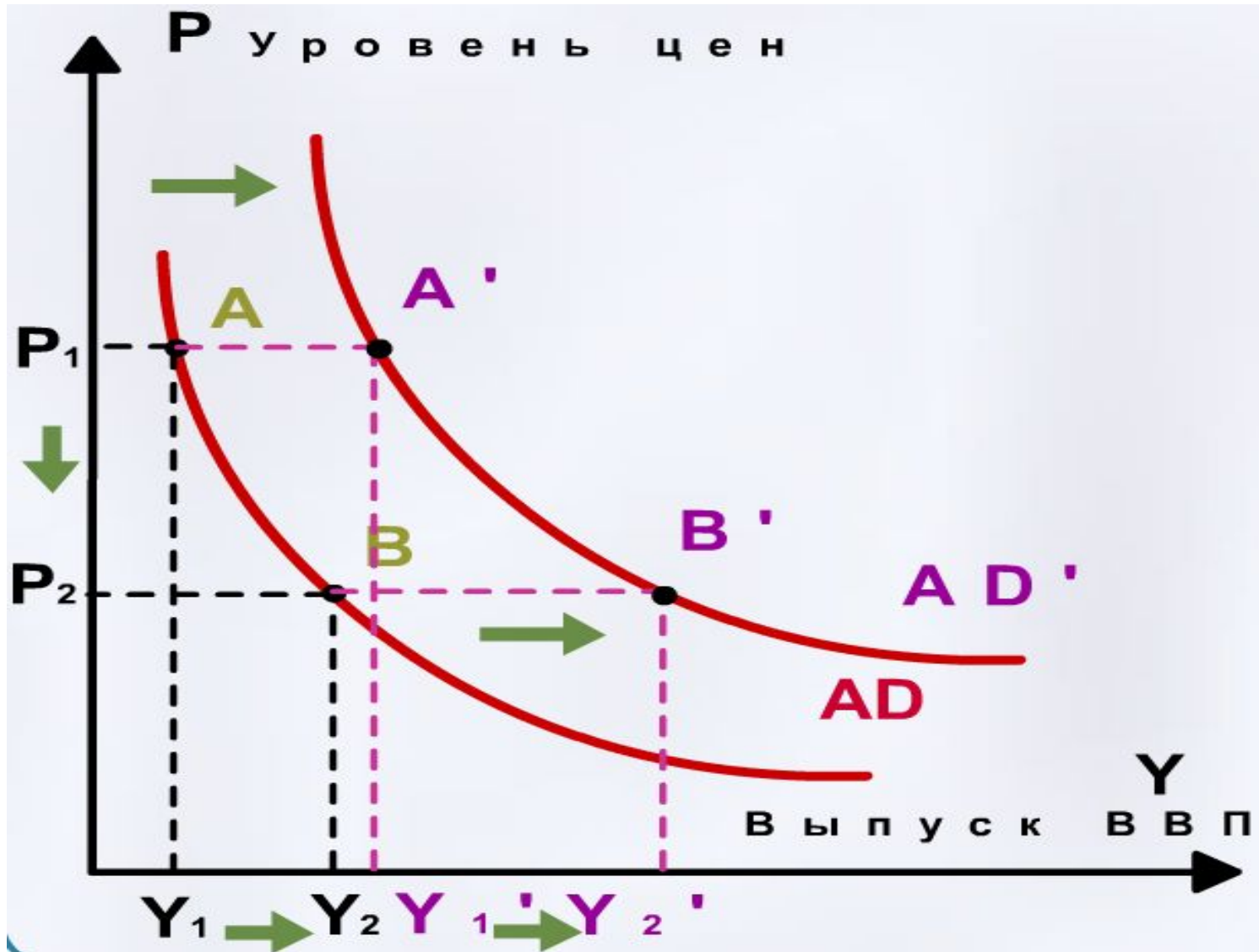
- *Совокупный спрос* -
объем товаров и услуг в экономике в целом, который потребители, предприятия и правительство готовы купить при определенном уровне цен.
- Это величина запланированных расходов на товары и услуги в экономике в целом при данном уровне цен.

Важнейшие части AD:

- потребительские расходы домашних хозяйств (**C**),
- инвестиционные расходы предприятий (**I**),
- государственные расходы (**G**),
- расходы иностранцев или чистый экспорт (**NX**).

$$AD = C + I + G + NX.$$

Кривая совокупного спроса



- AD можно получить из уравнения количественной теории денег (уравнение обмена Ирвинга Фишера):

$$MV = PY, \text{ где}$$

M - масса (количество) денег в обращении;

V - скорость обращения денег (количество сделок, которое в среднем обслуживает в год одна денежная единица);

P - уровень цен в экономике (дефлятор ВВП);

Y - реальный ВВП.

- Обратная зависимость между величиной ВВП и уровнем цен:

$$Y = (MV) / P.$$

Уравнение показывает:

- ценовой фактор (движение вдоль кривой AD);
- M и V - два денежных неценовых фактора AD (сдвиг кривой AD).

- Уровень цен - главный фактор, который вызывает движение по кривой AD.
- **Обратная зависимость между P и AD.**
- Нисходящий характер кривой совокупного спроса связан с действием эффектов:
 - 1) эффект процентной ставки – «эффект Кейнса»;
 - 2) эффект снижения богатства (эффект реальных денежных запасов) – «эффект Пигу»;
 - 3) эффект импортных закупок – «эффект Манделла-Флеминга».

- **Эффект процентной ставки (Кейнса):**
при повышении уровня цен повышается процентная ставка, что ведет к сокращению объема инвестиционных расходов, являющихся частью совокупного спроса.

$P \uparrow \Rightarrow L \uparrow \Rightarrow r \uparrow \Rightarrow I \downarrow \Rightarrow AD \downarrow$

L - спрос на деньги,
r - ставка процента,
I – инвестиции.

- **Эффект реального богатства (Пигу):** при росте цен снижается реальная стоимость денежных запасов (их покупательная способность), люди сокращают потребление и AD сокращается.

$$\text{Реальные денежные запасы} = M / P,$$

M – номинальное денежное богатство,

P – уровень цен

- При повышении уровня цен можно купить меньшее количество товаров и услуг на тот же денежный доход.
- Это относится и к другим активам - акциям и облигациям, недвижимости.

↑ P => покупательная способность богатства ↓ => AD ↓



- Эффект импортных закупок (Манделла-Флеминга): при повышении уровня цен в экономике сокращается стоимость чистого экспорта и AD сокращается.
- Стоимость импортных товаров в национальной валюте повышается.
- Из-за роста внутренних цен приходится повышать цены на экспортные товары и спрос на них за рубежом сокращается.

$P \uparrow \Rightarrow IM \uparrow \Rightarrow EX \downarrow \Rightarrow NX \downarrow \Rightarrow AD \downarrow$

4 группы неценовых факторов AD (сдвиги кривой AD)

- **I. Изменения потребительских расходов (C)**
 - 1 Благосостояние потребителей (доход)
 - 2 Ожидания потребителей
 - 3 Задолженности потребителей
 - 4 Налоги
- **II. Изменения инвестиционных расходов (I)**
 - 1 Ставка процента
 - 2 Ожидаемые прибыли от инвестиций
 - 3 Налоги на предприятия
 - 4 Изменения в технологии
 - 5 Избыточные мощности
- **III. Изменение государственных расходов (G)**
 - 1 Содержание государственного аппарата
 - 2 Оборона
 - 3 здравоохранение
 - 4 Образование
 - 5 Социальное страхование
 - 6 Проценты по государственному долгу
- **IV. Изменения расходов на чистый экспорт (NX)**
 - 1 Национальный доход в других странах - торговых партнерах.
 - 2 Курс национальной валюты.

Aggregate Supply

- Совокупное предложение (AS) - величина совокупного выпуска (объем товаров и услуг), которую все производители планируют (намерены) произвести и предложить к продаже на рынке (населению, государству и друг другу) при определенном уровне цен.

- В соответствии с кейнсианской моделью наиболее важным фактором инвестиций является **настроение и ожидания инвесторов.**
- В краткосрочном периоде объем выпуска определяется главным образом **величиной совокупных расходов.**

Кривая совокупного предложения

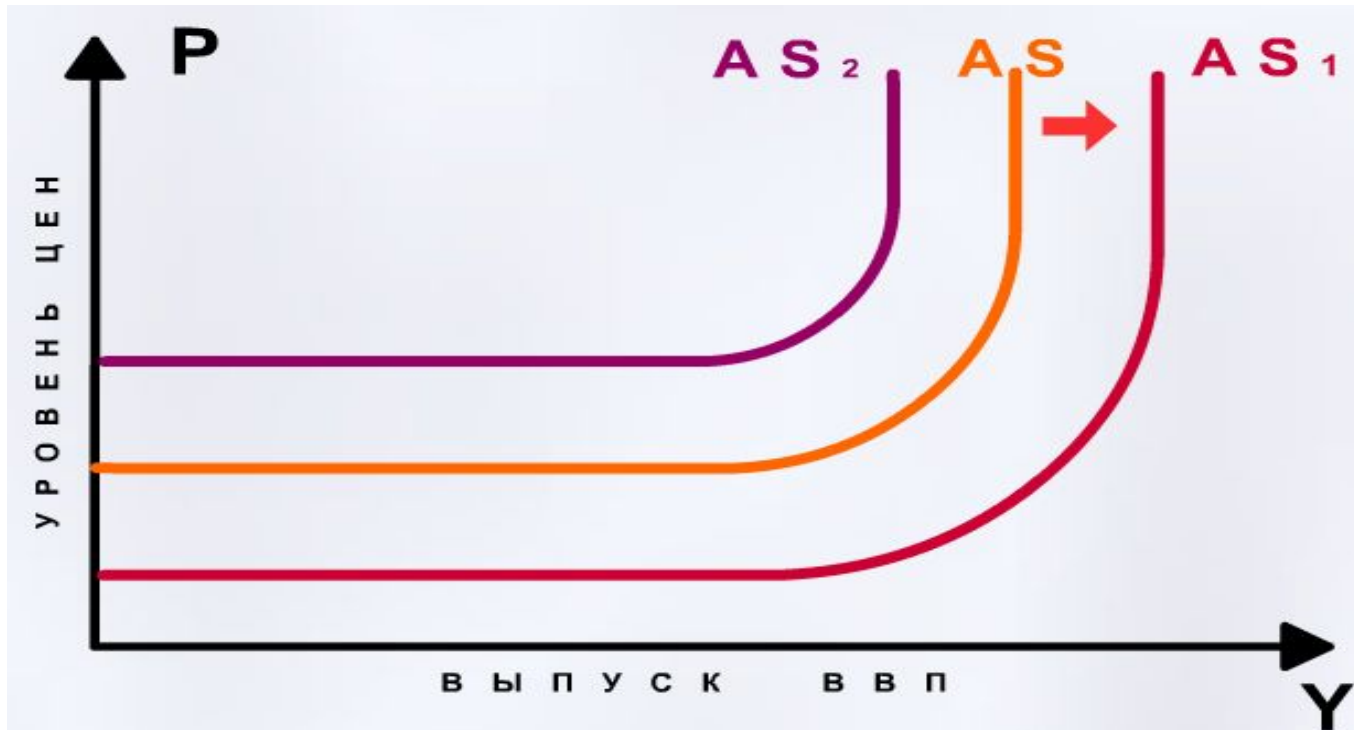


- Прямая зависимость между уровнем цен и величиной совокупного предложения: изменение уровня цен - главный фактор изменения величины совокупного предложения.
- На кривой AS различают три отрезка, отличающихся друг от друга поведением цен:
 - горизонтальный отрезок (кейнсианский),
 - вертикальный отрезок (классический),
 - промежуточный отрезок (восходящий).
- *Изменение* общего уровня цен объясняет движение *вдоль* кривой AS.

Важнейшие неценовые факторы AS (воздействуют на издержки производства, сдвигают кривую AS):

- изменение цен на ресурсы;
- изменение производительности ресурсов (НТП, технологии);
- изменение правовых норм: налоги на бизнес, трансферты фирмам, государственное регулирование экономики

Факторы совокупного предложения



1. ИЗМЕНЕНИЯ ЦЕН НА РЕСУРСЫ
 - а) Доступность внутренних ресурсов
 - б) Цены на внутренние ресурсы
 - в) Господство на рынке
2. ИЗМЕНЕНИЯ ПРОИЗВОДИТЕЛЬНОСТИ
3. ИЗМЕНЕНИЕ ПРАВОВЫХ НОРМ
 - а) Налоги на предприятия и субсидии
 - б) Государственное регулирование

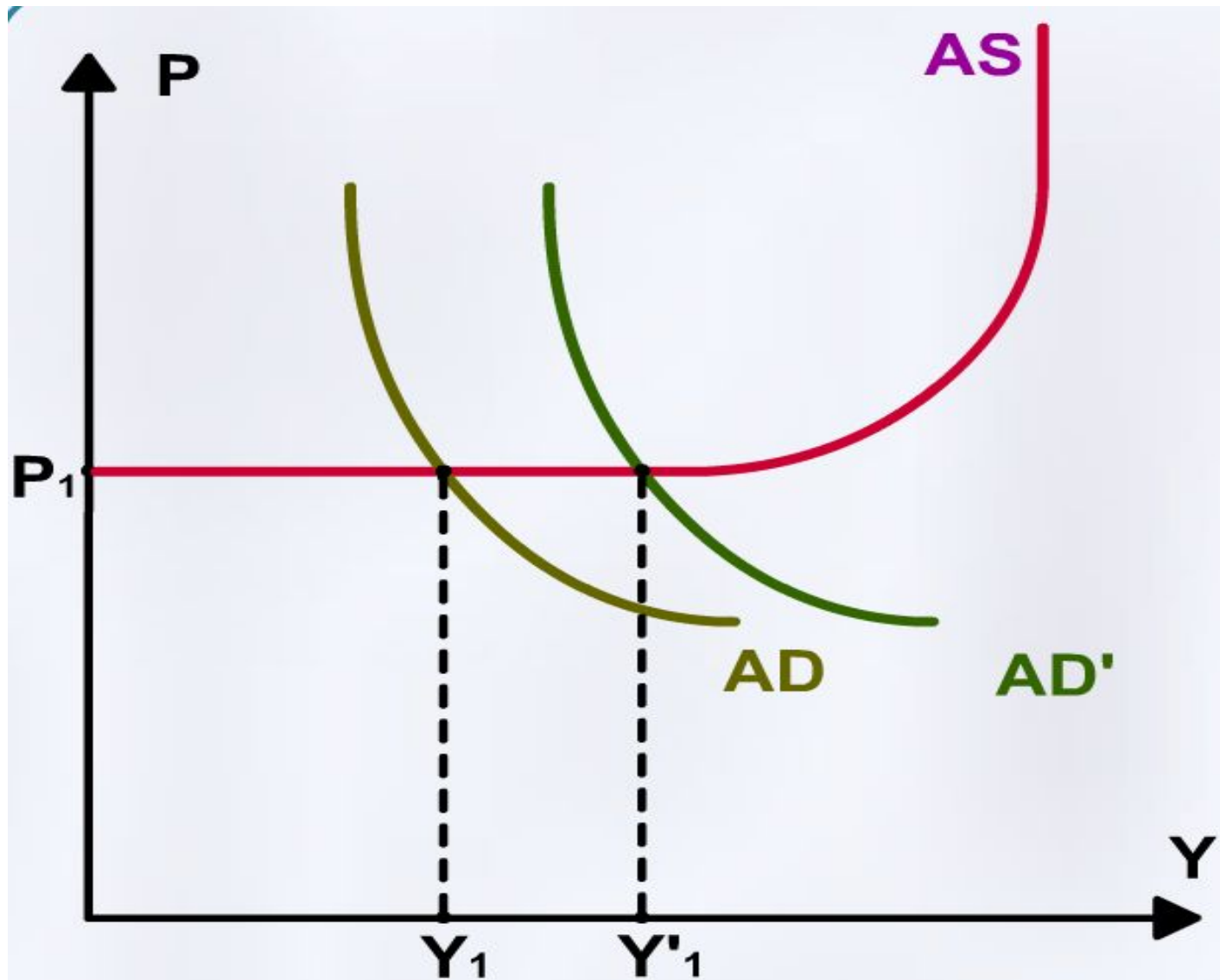


Взаимодействие совокупного спроса и совокупного предложения

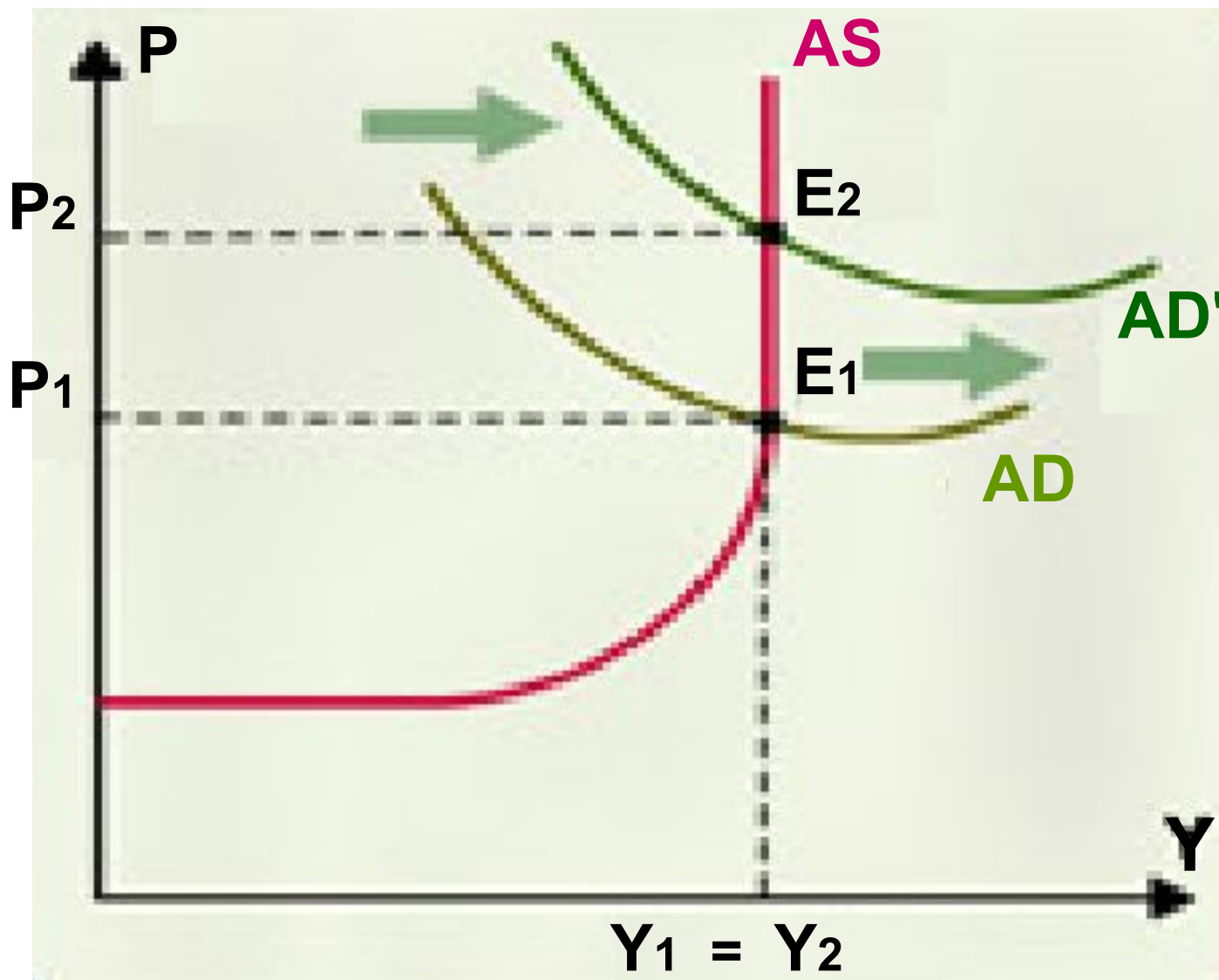
- Уровень цен в экономике стремится к равновесному уровню, а масштабы производства тяготеют к равновесному уровню производства.
- Графически равновесный уровень цен и равновесный объем производства определяются в точке пересечения кривой совокупного спроса и кривой совокупного предложения. В этой точке покупатели готовы купить столько, сколько продавцы готовы продать.

- **Равновесный уровень цен** - уровень, определяемый взаимодействием совокупного спроса и совокупного предложения, когда величина совокупного спроса равна величине совокупного предложения.
- **Равновесный объем производства**
 - такой объем ВВП, при котором произведенный продукт равен объему потребленных товаров и услуг, то есть совокупным расходам.

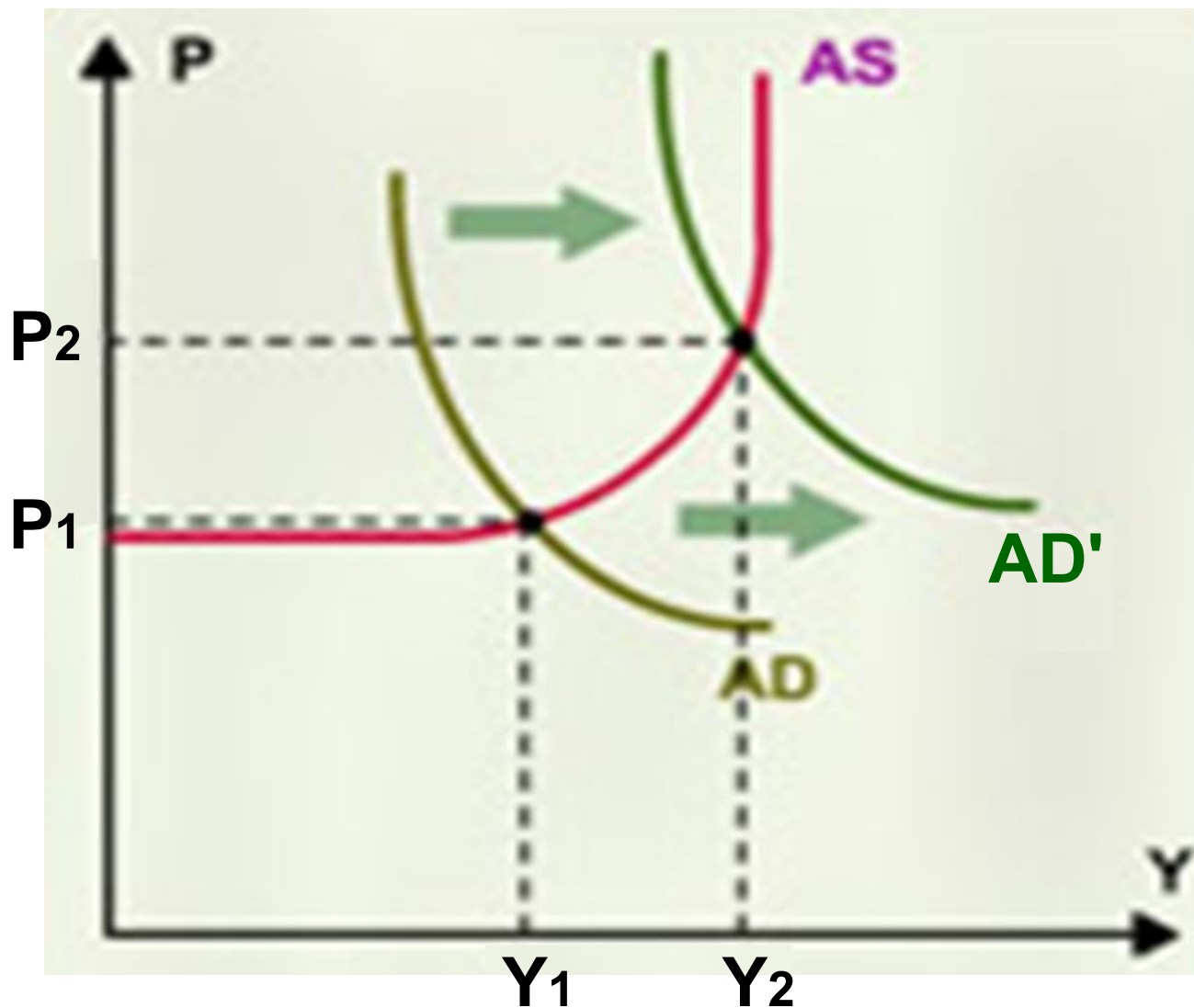
Изменение равновесия в модели AD-AS на горизонтальном отрезке



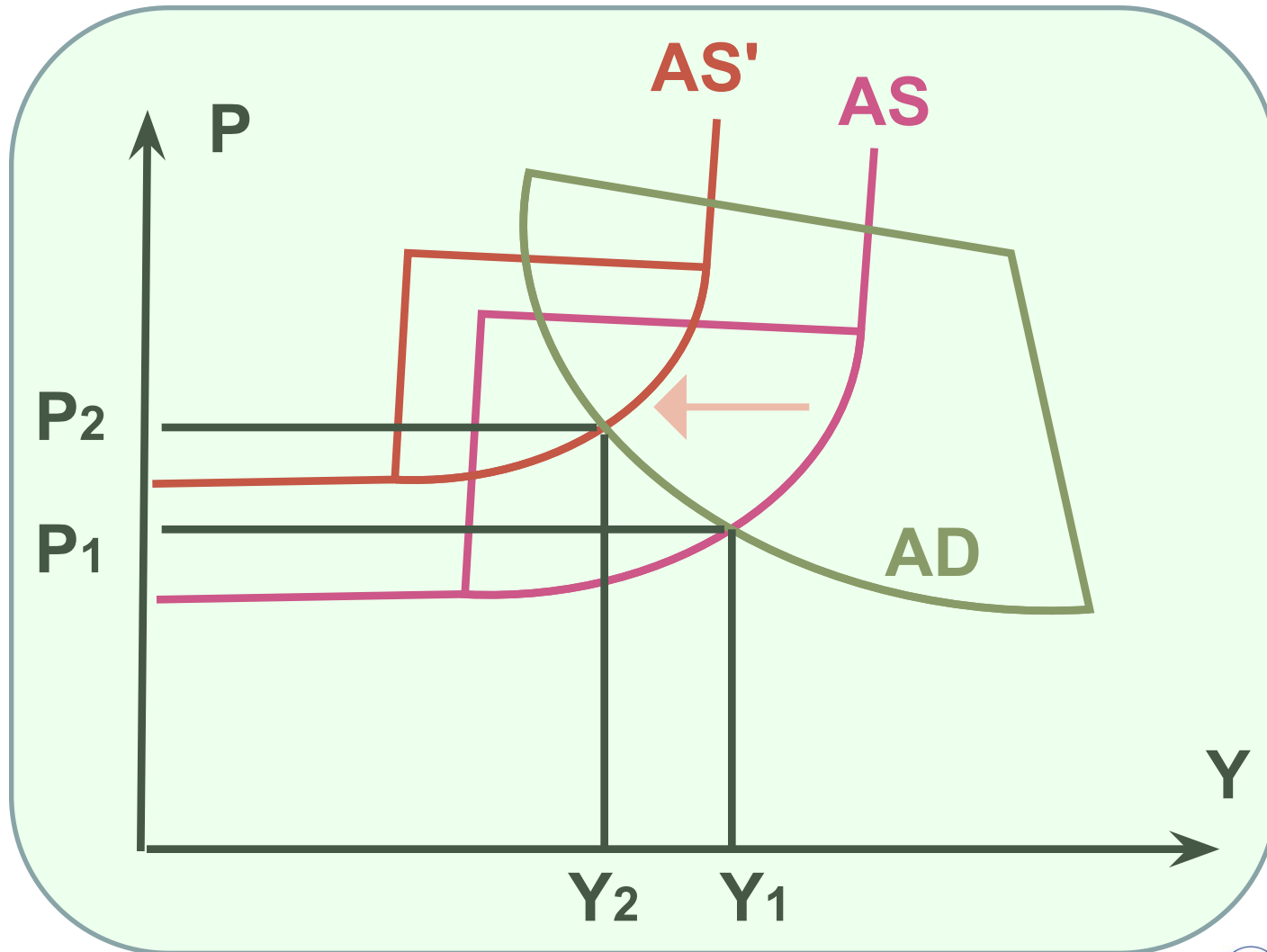
Изменение равновесия в модели AD-AS на вертикальном отрезке AS



Изменение равновесия в модели AD-AS на промежуточном отрезке AS



Изменение факторов на стороне совокупного предложения



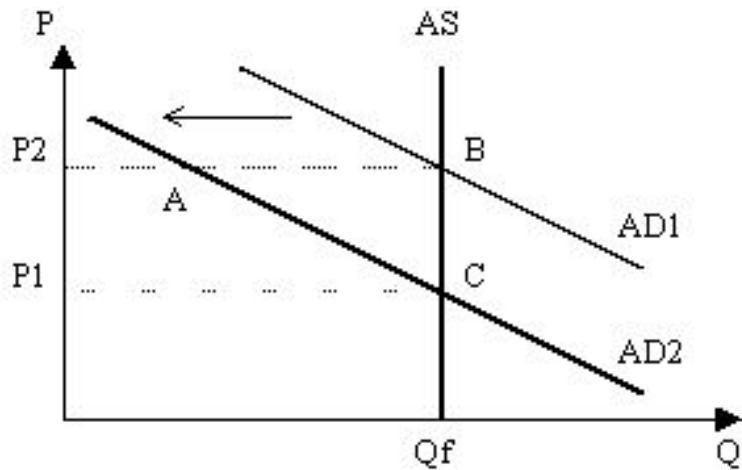
Анализ совокупного предложения в классической модели экономики

- Экономика в долгосрочном периоде, уровень AD определяется объемом производства.
- Условия анализа AS:
 - объем выпуска зависит от количества факторов производства и технологии и не зависит от уровня цен;
 - изменения в факторах производства и технологии происходят медленно;
 - экономика функционирует в условиях полной занятости факторов производства, следовательно, объем выпуска равен потенциальному;
 - цены и номинальная заработная плата - гибкие, их изменения поддерживают равновесие на рынках.
- Кривая AS в этих условиях вертикальна на уровне выпуска при полной занятости факторов.

Анализ совокупного предложения в кейнсианской модели экономики

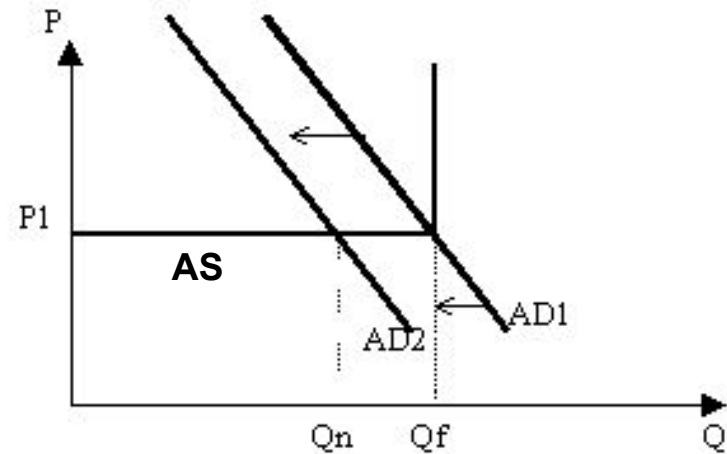
- Рассматривается функционирование экономики на сравнительно коротких отрезках времени.
- Условия анализа AS:
 - экономика функционирует в условиях неполной занятости факторов производства;
 - цены, номинальная заработная плата и другие номинальные величины - относительно жесткие, медленно реагируют на рыночные колебания;
 - реальные величины (объем выпуска, занятость, реальная заработная плата и др.) более подвижны, быстрее реагируют на рыночные колебания.

Классическая трактовка соотношения совокупного спроса (AD) и совокупного предложения (AS)



В соответствии с классической теорией совокупное предложение (AS) определяет уровень реального объема производства при полной занятости, а совокупный спрос – только уровень цен. Совокупный спрос (AD) обычно стабилен, но если бы даже он упал с AD_1 до AD_2 , то уровень цен быстро бы снизился с P_2 до P_1 , в результате временное превышение величины предложения (AB) устраняется и устанавливается полная занятость в точке C.

Кейнсианская трактовка соотношения совокупного спроса (AD) и совокупного предложения (AS)



В кейнсианской теории совокупный спрос AD – нестабилен, цены и заработная плата неэластичны в направлении понижения. Падение AD_1 до уровня AD_2 не оказывает влияние на уровень цен. Но объем производства сокращается с Q_f до Q_n и может оставаться на этом уровне неопределенно долго.

Классический вариант модели «AD – AS» основывается на законе Сэя

- **Закон Сэя** отражает связь между производством, доходами и расходами: процесс производства товаров создает доход, в точности равный стоимости произведенных товаров, таким образом “предложение порождает свой собственный спрос”, или спрос не может оказаться недостаточным при любом выпуске.

Изменение макроэкономического равновесия

- **Шок спроса:** резкое изменение предложения денег или скорости их обращения; колебания инвестиционного спроса; неценовые факторы экзогенного характера.
- **Шок предложения:** резкие скачки спроса на ресурсы; стихийные бедствия; деятельность профсоюзов; изменения законодательства; другие неценовые факторы экзогенного характера.

Эффект храповика (Хиггс)

- Храповик - устройство в механике, не позволяющее колесу поворачиваться в обратную сторону.
- Цены, как на товары, так и на ресурсы, раз возросшие, необязательно снижаются до первоначального уровня.
- Цены легко повышаются, но с трудом понижаются.
- Причины: монополизм, государственная политика регулирования цен, действия профсоюзов и другие.