

## Лекция 2.

# **Базовые микроэкономические категории и понятия.**

1. Потребности и ограничения, мотивы поведения.
2. Блага и их типология. Модель "производственные возможности общества".
3. Капитал: сущность и закономерности саморазвития.

# 1. Потребности и ограничения, мотивы поведения

**Потребности (needs)** - есть осознанная объективная, необходимость.

Потребности являются движущим мотивом экономической деятельности, их удовлетворение – конечным результатом.

Различают потенциальные и платежеспособные потребности.

По мере удовлетворения одной потребности возникают другие.

Этот процесс находит свое отражение в **законе возвышения потребностей.**

# Классификация потребностей

- **Материальные** (в пище, одежде, мебели и т.д.)
- **Духовные** (потребность в музыке, театре и т.д.)
- **Специфические** (потребности, присущие отдельным группам людей)
- **Общие** (присущие всем людям)
- **Личные** (присущие людям как отдельным индивидам)
- **Коллективные** (присущие людям как членам коллектива)
- **Производственные** (хозяйственные)

# Ограничения потребностей

Возможности средневекового и современного общества различаются. Это связано с:

- Ограниченностью благ и ресурсов
- Уровнем научных знаний и технологий
- Возможностями индивидов

## **2. Блага и их типология.**

Средства удовлетворяющие потребности,  
называются благами.

**Блага** – любая полезность  
(предмет, услуга, информация),  
удовлетворяющая определенную  
потребность.

# Различают блага:

- **Неэкономические** не являются предметом производственной деятельности людей, не обмениваются на другие блага. Имеются, как правило, в количествах превышающих потребность в них (например вода, воздух).
- **Экономические** (ограниченные) являются объектом или результатом человеческой деятельности. Им присуща редкость благ, обуславливающая поведение человека в условиях ограниченности ресурсов.

# **Блага подразделяются на :**

## **Материальные:**

- средства производства (средства труда и предметы труда) и предметы потребления.
- права(патенты,товарные знаки).
- услуги (транспорт, страхование).

## **Нематериальные:**

- внутренние –качества и способности людей.
- внешние - деловые связи, репутация, информация.

- Даровые блага(предоставленные природой).
- Долговременные (предназначенные для многократного использования) и недолговременные (исчезаемые в процессе разового потребления).
- Взаимозаменяемые (субституты) и взаимодополняемые (комплементарные).



- Прямые (для непосредственного удовлетворения) и косвенные (используются для производства других благ).
- Предметы первой необходимости (пища) и предметы не первой необходимости (изделия из металлов, картины).
- Частные и общественные (в зависимости от количества потребителей, пользующихся благами).

- Блага, удовлетворяющие одну и ту же потребность, называются взаимозаменяемыми (**субституты**):

Например, фрукты (яблоки и груши)

- Блага, используемые совместно для удовлетворения потребностей, называются взаимодополняемыми (**комплементарными**):

Например, стол и стул, машина и бензин, цемент и кирпичи.

# РЕСУРСЫ

- ЭТО ИМЕЮЩИЕСЯ ВОЗМОЖНОСТИ ДЛЯ СОЗДАНИЯ ЭКОНОМИЧЕСКИХ БЛАГ.

(все то, что используется для производства товаров).

К важнейшим из них относятся:

- Земля (включая природные ресурсы на земле и под землей),
- труд,
- Капитал (инвестиции, реальный и финансовый),
- предпринимательская способность,
- накопленные знания (технологии)
- информация.

Все экономические ресурсы обладают одним  
общим свойством:

они имеются в ограниченном количестве.

Ресурсов меньше, чем необходимо для  
удовлетворения всех наличных потребностей.

Этот вид ограниченности называется  
недостаточностью.

Ресурсы отличаются по степени  
восполняемости – воспроизводимые и  
невоспроизводимые.

Этот вид ограниченности называется редкостью.

# Экономический выбор

- Это выбор наилучшего среди альтернативных вариантов, при котором достигается максимизация полезности в результате использования ограниченных ресурсов.
- Рациональность экономического выбора предполагает анализ выгод и издержек.
- **Альтернативные издержки** - издержки одного блага, выраженные в другом благе, которым пришлось пренебречь (пожертвовать).

# **Модель "производственные возможности общества"**

**Эффективность** - понятие, характеризующее соотношение объема произведенных экономических благ и ресурсов:

производство данного объема благ с минимальными издержками; производство максимального объема благ при данных ресурсах.

**Производственные возможности** - это возможности общества по производству экономических благ при полном и эффективном использовании всех имеющихся ресурсов при данном уровне развития технологии.

**Кривая производственных возможностей**  
показывает максимально возможные объемы  
производства двух благ при полном  
использовании имеющихся ресурсов и данной  
технологии.

**Кривая производственных возможностей** —  
дает представление о:

- Ограниченности (редкости) ресурсов
- Эффективности экономики
- Экономическом выборе
- Альтернативных издержках (затратах)

# Таблица производственных ВОЗМОЖНОСТЕЙ.

Возможности	Зерно(млн.т)	Ракеты(шт.)
А	5.0	0
Б	4.8	1
В	4.5	2
Г	3.9	3
Д	3.0	4
Е	1.8	5
Ж	0	6



Зерно(млн.т)

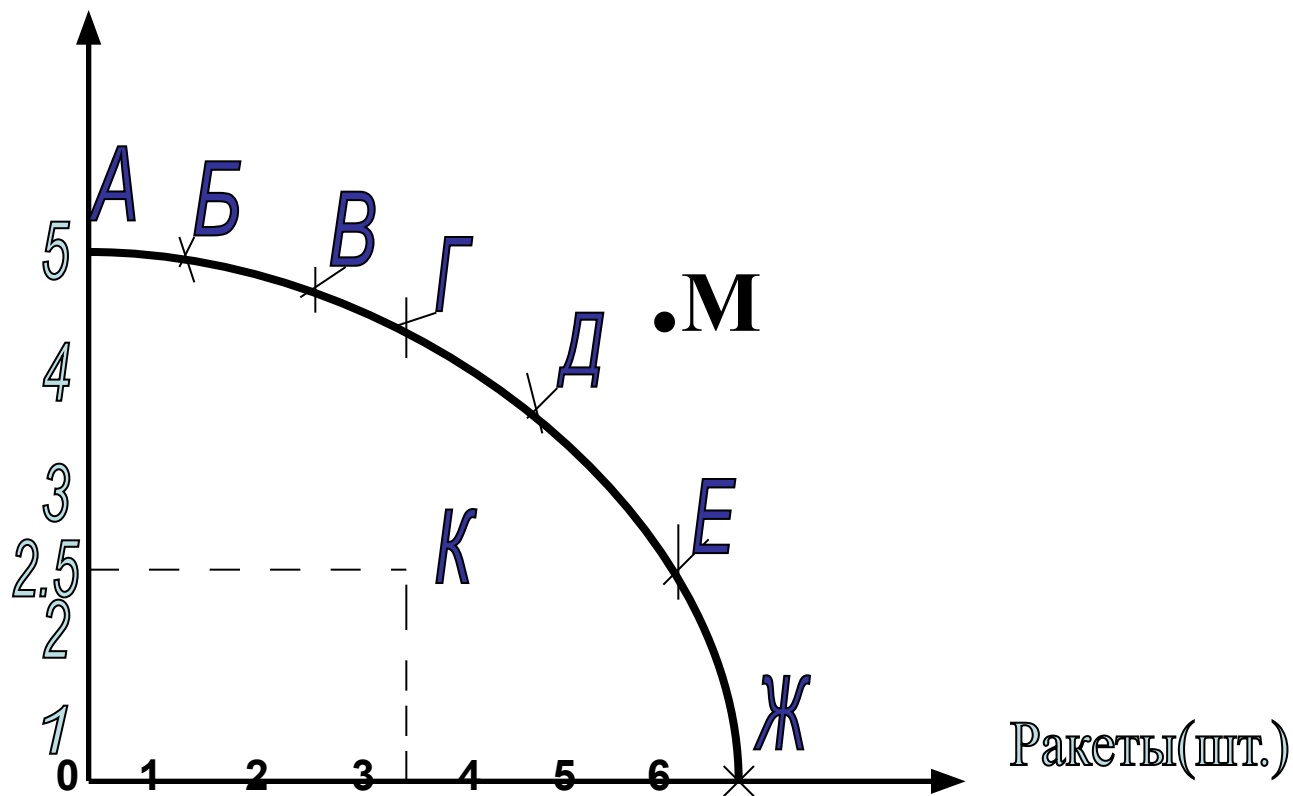


Рис.1. Кривая производственных возможностей АЖ.

- Точка К отражает такую комбинацию, при которой:
  - Часть ресурсов не используется (безработица, простои)
  - Ресурсы используются неэффективно (потери сырья, рабочего времени, низкая производительность труда)
- Точка М находится за пределами КПВ, т.е. эта комбинация недоступна при имеющихся ресурсах.

- Редкость определяется границей КПВ
- Точки А, Б, В, Г, Д, Е, Ж – эффективные, поскольку отражают такие комбинации ресурсов, при которых невозможно увеличить производство одного блага без сокращения другого.

Зерно(млн.т)

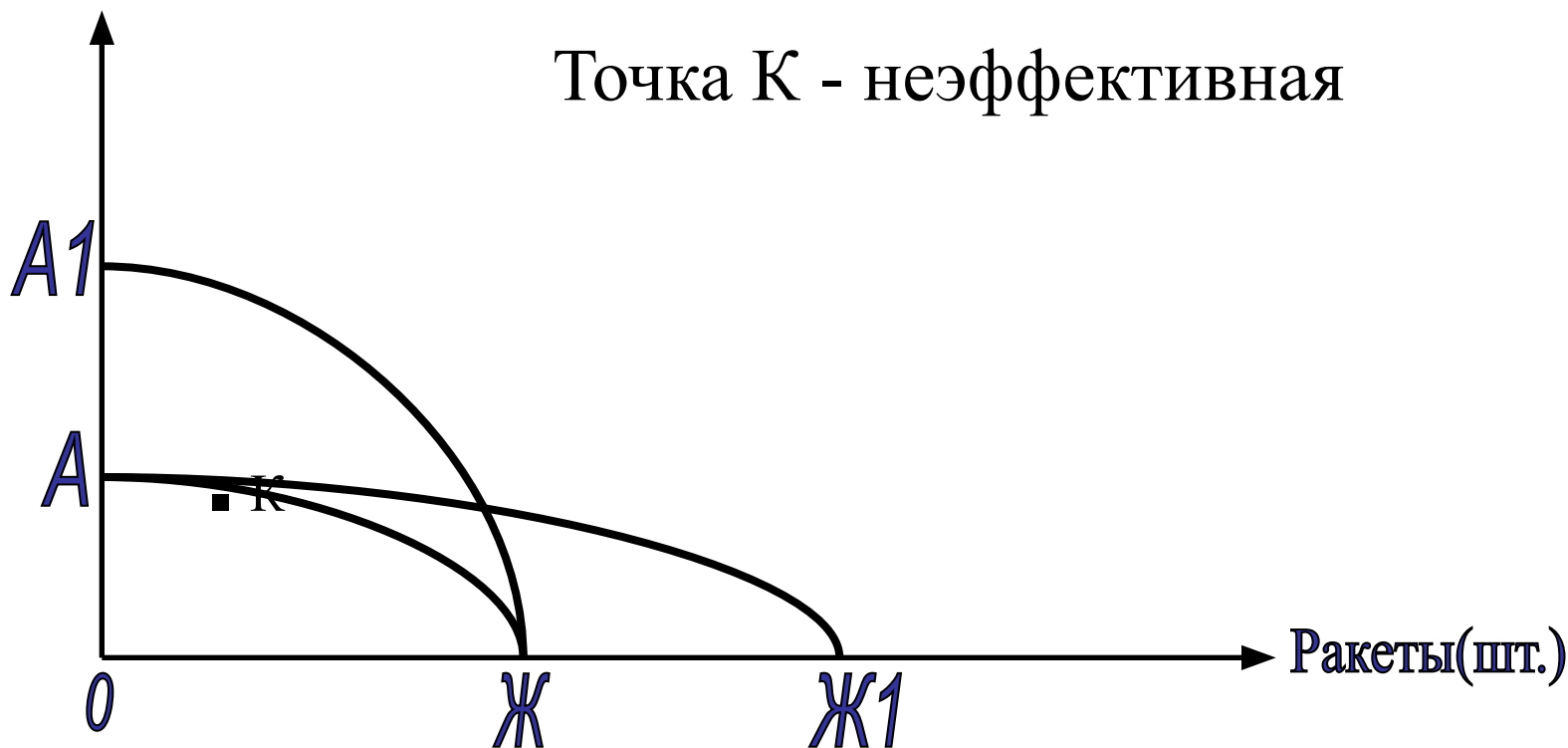
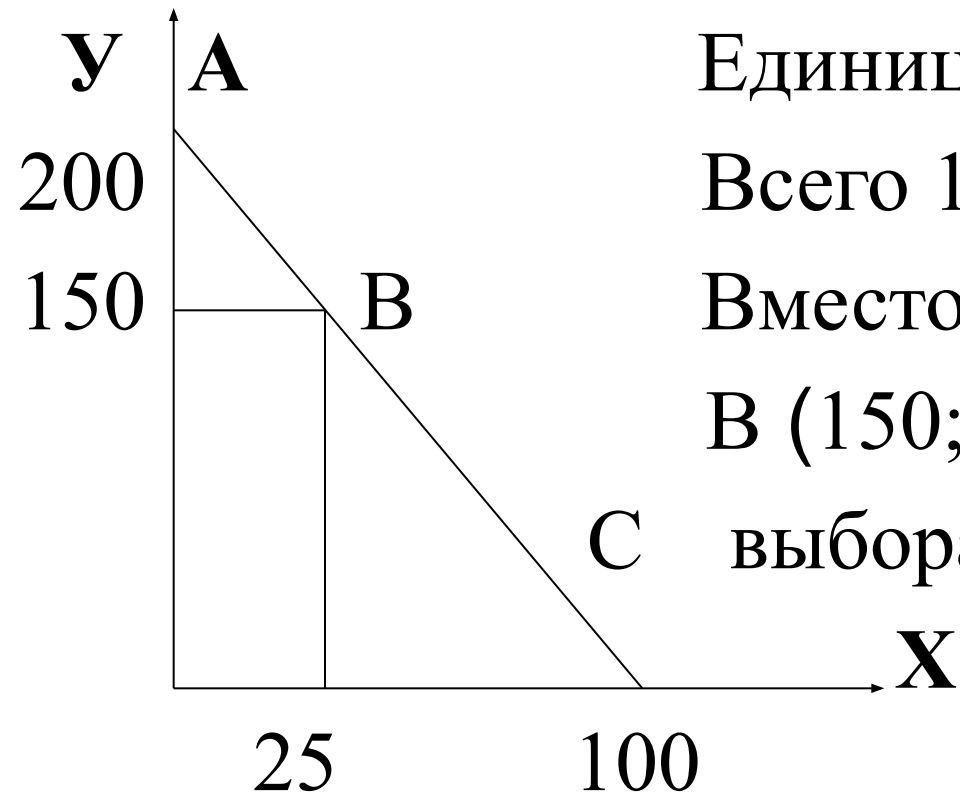


Рис.2. Сдвиг кривой производственных возможностей при одностороннем расширении одного из видов производства.

# Альтернативные издержки



Единица труда =  $2Y$  или  $X$

Всего 100 работников

Вместо набора  $A$  ( $200; 0$ ) - набор

$B$  ( $150; 25$ ). Какова цена такого

$C$  выбора?

# Альтернативные издержки

- Для производства 25 ед. блага X необходимо пожертвовать 50 ед. блага Y.
- Производство 150 ед. блага Y «стоит» 75 ед. блага X, которые могли бы быть произведены, если благо Y не создавать вообще.
- **Альтернативные издержки**— есть цена выбора, это издержки упущенных возможностей.

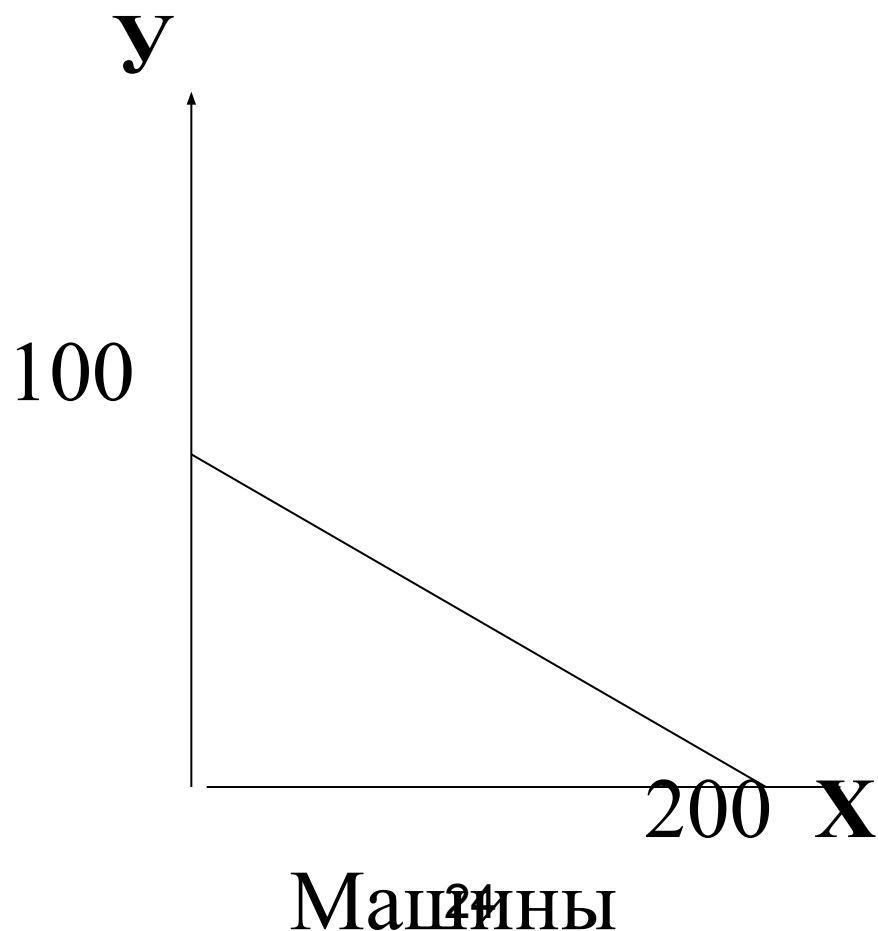
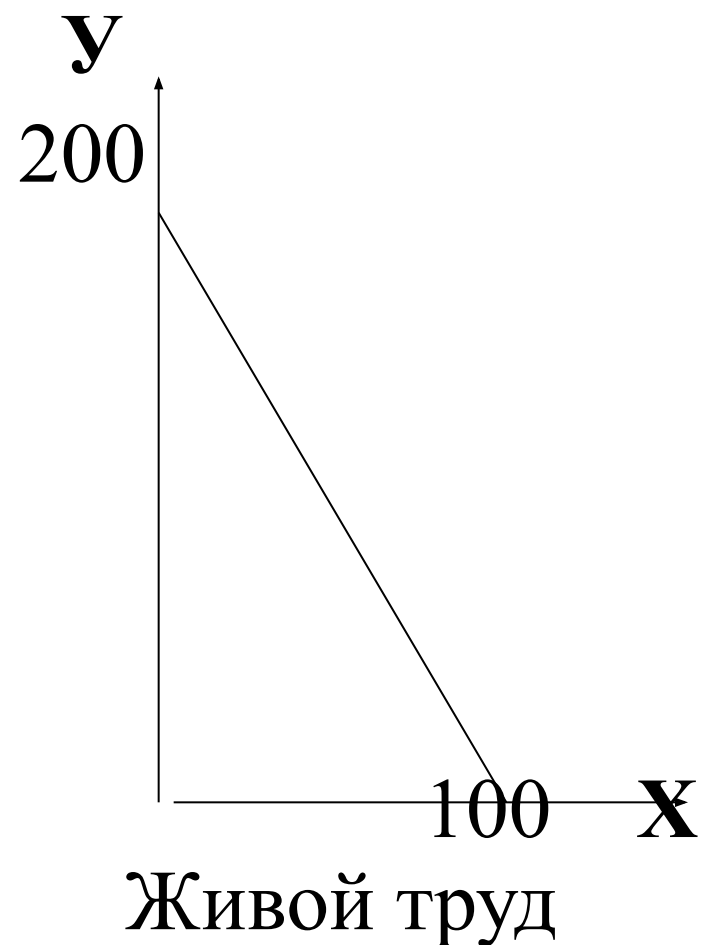
Это количество одного блага, которым необходимо пожертвовать для увеличения производства (потребления) другого блага.

# Например:

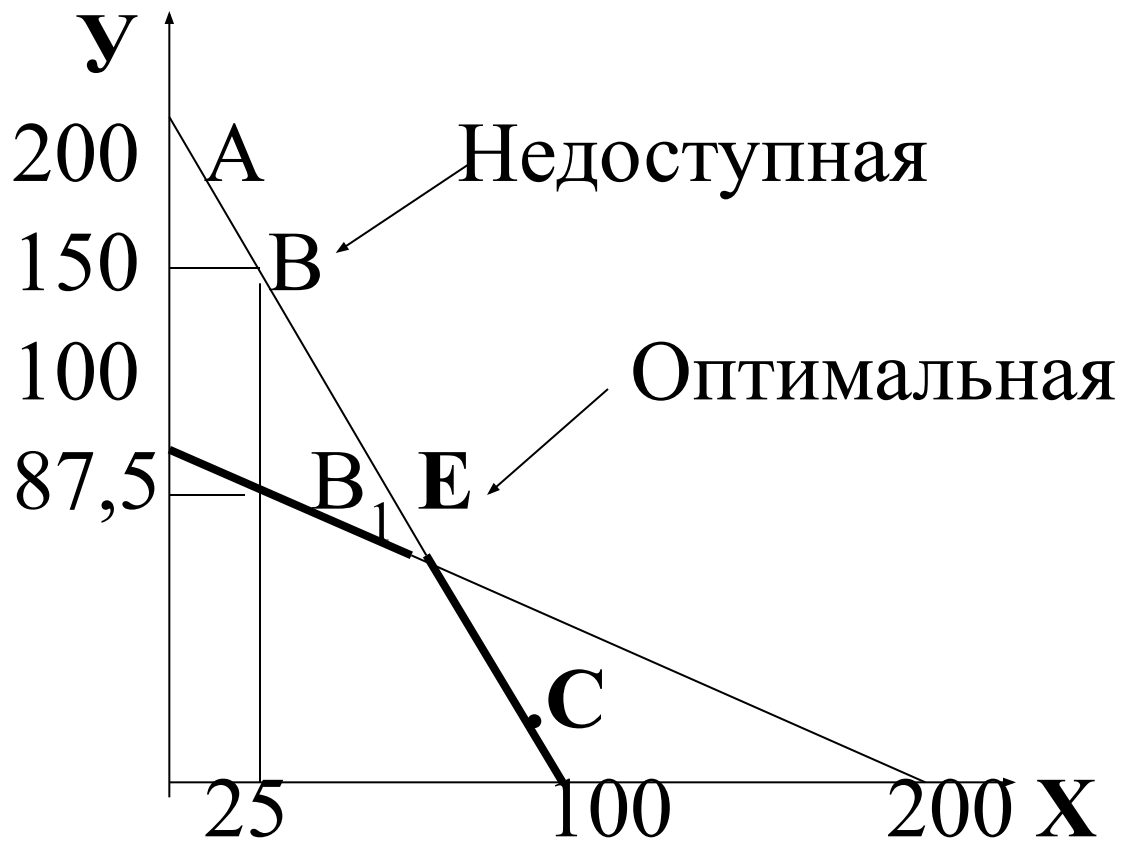
- Парикмахер зарабатывает 500 дол. в месяц, но он может работать автослесарем и получать 1500 дол.
- Альтернативные издержки его работы в качестве парикмахера составят 1500 дол.
- Альтернативные издержки - это максимальные потери из альтернативных выгод.

# Экономический выбор

- Метод оценки альтернативных издержек составляет основу экономического выбора.







КПВ: комбинация труда и машин

- Точки  $B_1$  и  $C$  – также эффективные, но не оптимальные, поскольку допускают не полное использование имеющихся ресурсов: труда и машин.
- Точка  $E$  – наиболее оптимальная, поскольку отражает максимально доступную комбинацию объемов производства благ  $X$  и  $Y$ .

# 3. Капитал: сущность и закономерности саморазвития

- Капитал, как самовозрастающая стоимость или стоимость, приносящая доход.
- Капитал – это не деньги, не вещь, а определенное общественное отношение, которое представлено в вещи.
- Одна и та же вещь в зависимости от условий ее использования может быть капиталом, а может не быть.
- Например: электродрель на работе и дома.

# Капитал

Капитал всегда выражает отношения непрерывного движения, преодоления своих собственных размеров, неуклонного постоянного самовозрастания.

Ни деньги, ни средства производства, ни жизненные блага сами по себе капиталом не являются.

Они превращаются в капитал только тогда, когда их применяют для извлечения дохода.

# Капитал

- Является капиталом, лишь в процессе непрерывного движения стоимости. Как только движение остановилось, капитал перестает быть капиталом.
- Формой движения капитала является **оборот капитала.**
- Время, в течение которого авансированный капитал возвращается полностью с прибылью называется **временем оборота капитала.**

# Скорость оборота капитала

- Например, если капитал, вложенный в производство обуви совершает свой оборот за 6 месяцев, то число его оборотов в течение года =  $12/6 = 2$ .
- Если капитал, вложенный в кораблестроение, совершает свой оборот за 2 года, то число его оборотов за 1 год =  $12/24 = \frac{1}{2}$ .
- Зная число оборотов, совершенным различным капиталом в течение года, можно сравнить скорость их оборота.
- Скорость оборота первого капитала в 4 раза выше скорости оборота второго.

# Примеры тестовых вопросов:

1. К ресурсам не относятся:

- продукты питания
- полезные ископаемые
- рабочая сила
- предпринимательские способности

2. Если в обществе объем производственных ресурсов увеличился:

- улучшается технология производства
- экономика в состоянии производить больше товаров и услуг
- будет произведено меньше товаров и услуг
- будет произведено больше товаров и услуг

### 3. Редкость означает:

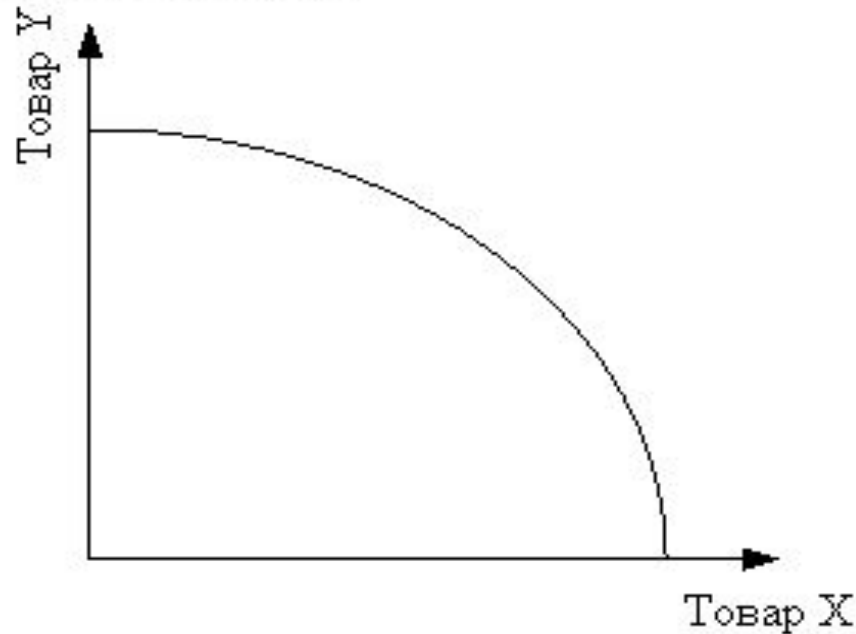
- трудоемкость
- ограниченность
- неповторимость
- высокое качество

### 4. Ограниченность ресурсов является проблемой:

- экономики всех стран
- только для стран с административно-командной экономикой
- только для стран с рыночной экономикой
- только для стран, бедных природными ресурсами



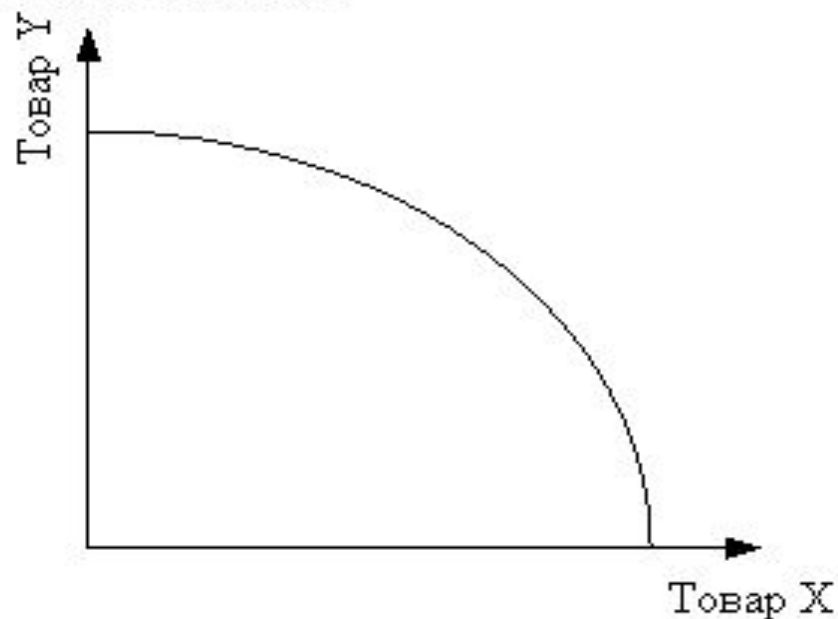
На рисунке показана кривая производственных возможностей.



Если увеличатся количества используемых ресурсов, то .

- кривая производственных возможностей будет более выпуклой
- КПВ сдвинется вправо
- уменьшатся возможности альтернативных комбинаций производства товаров
- КПВ сдвинется влево

**ВОЗМОЖНОСТЕЙ.**



**Если повышение производительности труда на 10% одновременно сопровождается сокращением на эту же величину числа занятых в экономике, то кривая производственных возможностей .**

**сдвинется влево**

**станет более выпуклой**

**останется на месте**

**сдвинется вправо**