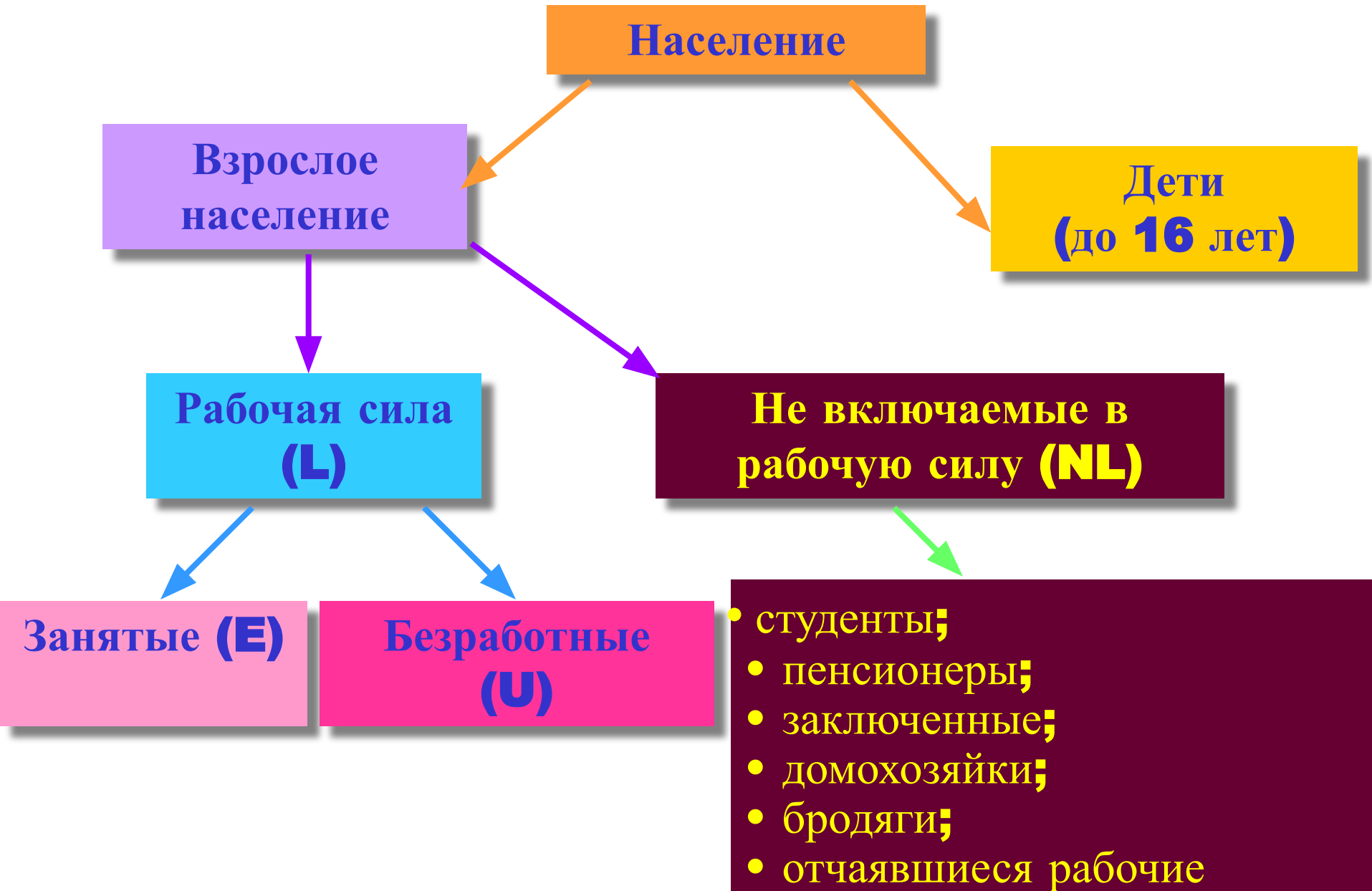


# ТЕМА 12.

## Безработица и инфляция как проявления экономической нестабильности.

1. **Безработица: основные показатели и типы**
1. **Экономические и социальные последствия безработицы**
1. **Взаимосвязь инфляции и безработицы**
1. **Содержание понятия инфляция и причины инфляции в современных условиях. Виды инфляции**
1. **Экономические и социальные последствия инфляции.**

# Основные категории населения



Экономической нестабильности свойственно такое явление как безработица.

**Безработица** представляет собой сложное, многоаспектное социально-экономическое явление, когда часть экономически активного населения не занята в общественном производстве, не может реализовать свои физические и умственные способности при помощи рынка труда (последнее связано с отсутствием подходящих рабочих мест).

**Безработица** характеризует несоответствие рынка труда, вызванное превышением предложения труда над спросом.

# Структура рабочей силы

**Рабочая сила** включает людей, имеющих работу и зарегистрированных как желающие работать и способные к труду. Таким образом, она состоит из занятых и взрослых безработных.

**Занятые** - это люди, которые имеют оплачиваемую работу и покидают ее в отпуск, на праздники, по болезни, по забастовке или из-за плохой погоды.

**Безработные** - это люди (часть рабочей силы), которые не имеют работы, но

- желают и способны работать;
- предпринимают специальные усилия по поиску работы (в США – в течение последних **4** недель);
- зарегистрированы как желающие работать.

**Безработные – это те, кто**

временно уволен

или ищет работу

или ожидает выхода на работу

## Занятыми считаются граждане:

- работавшие по трудовому договору, включая сезонные и временные работы,
- индивидуальные предприниматели, а также являющиеся учредителями организаций,
- выполняющие работы по договорам гражданско-правового характера,
- избранные, назначенные или утвержденные на оплачиваемую должность,
- проходящие военную службу, альтернативную гражданскую службу,
- проходящие очный курс обучения образовательных учреждений,
- временно отсутствующие на рабочем месте в связи с нетрудоспособностью, отпуском, переподготовкой или иными причинами.

Таким образом, **безработный** – это гражданин:

- трудоспособного возраста, границы которого устанавливаются законодательно (в РК нижняя граница – **16** лет, верхняя – **55** для женщин, **62** – для мужчин),
- не имеющий работы и заработка,
- ищущий работу и готовый приступить к ней,
- зарегистрированный в органах службы занятости.

Данные критерии зафиксированы в Законе «О занятости населения в РК». Однако методология Международной организации труда предполагает иные характеристики. Так, возраст трудоспособности ограничивается **15-72** годами, и, не обязательным является официальная регистрация гражданина, т.к. искать работу можно и без обращения в государственные органы.

# Измерение безработицы

Поскольку люди так часто перемещаются в рабочую силу и из рабочей силы, безработицу достаточно трудно измерить и интерпретировать.

Основным показателем безработицы является **уровень безработицы** - процент рабочей силы, который не занят или доля безработного населения в численности рабочей силы :

$$\begin{aligned} \text{Уровень безработицы} &= \frac{\text{Численность безработных}}{\text{Численность рабочей силы}} \times 100\% = \\ &= \frac{U}{L} \times 100\% \end{aligned}$$



# Недостатки показателя уровня безработицы

Уровень безработицы не является точным измерителем безработицы, потому что имеются:

- **отчаявшиеся рабочие,** которые хотят и способны работать, но настолько разочаровались в попытках найти работу, что отказались от поисков. Они не учитываются официальной статистикой в численности безработных, и это является причиной того, что показатель уровня безработицы может недооценивать истинную размеры безработицы;
- **нечестные рабочие,** которые утверждают, что они являются безработными с целью получения пособия по безработице, но в действительности они не хотят работать или работают в теневой экономике. Это завышает истинные размеры безработицы.

Поэтому в дополнение к показателю уровня безработицы статистика труда использует показатель **доли участия в рабочей силе**

$$\begin{aligned} \text{Уровень участия в рабочей силе} &= \\ &= \frac{\text{Численность рабочей силы}}{\text{Численность взрослого населения}} \times 100\% \end{aligned}$$

## Различия в уровнях безработицы

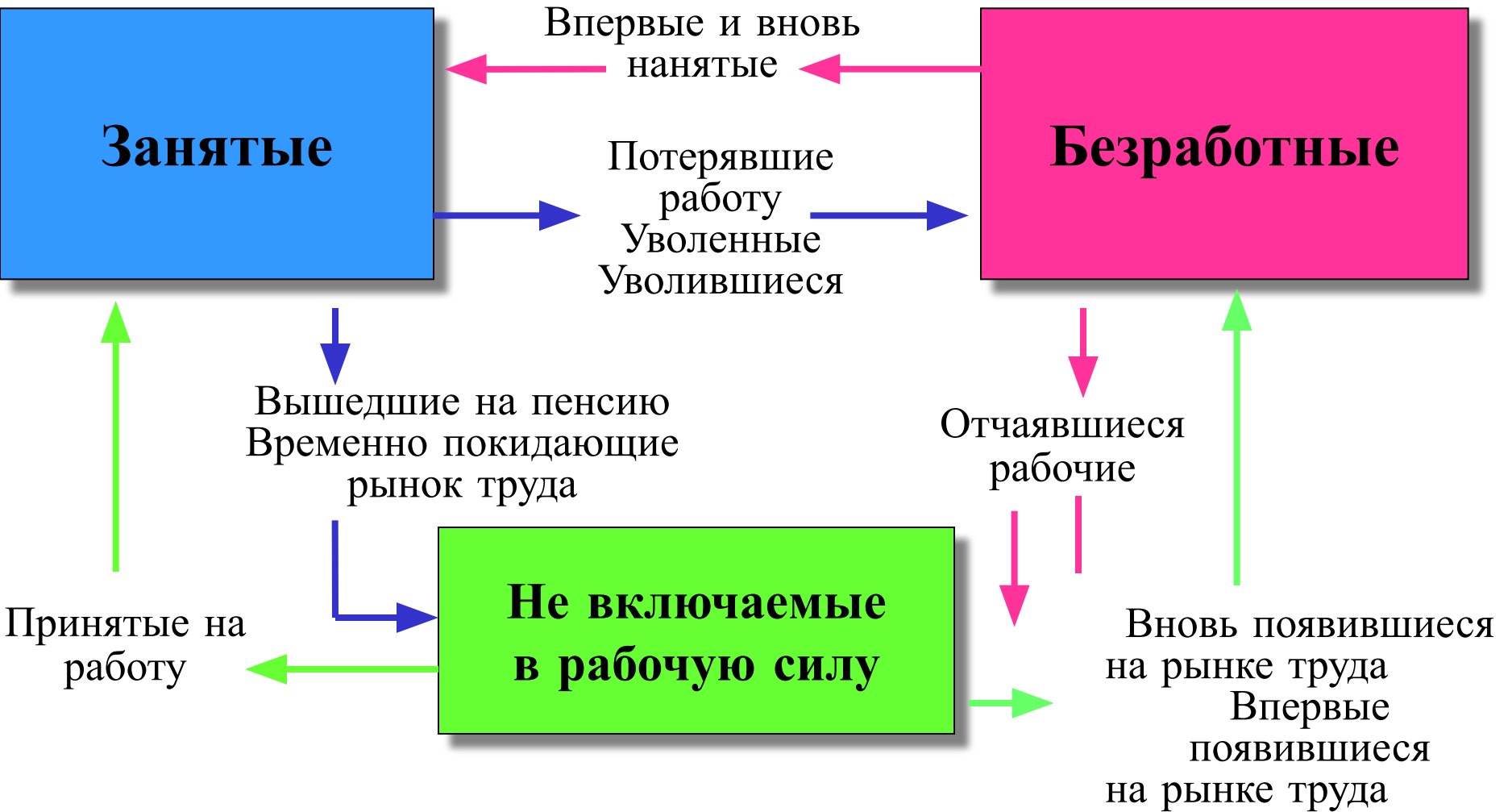
Уровень безработицы и уровень участия в рабочей силе широко варьируют у разных *демографических групп* - мужчин, женщин, молодежи, пожилых людей.

У *женщин* уровень участия в рабочей силе ниже, чем у мужчин, но попав в состав рабочей силы, они имеют более низкие уровни безработицы.

У *подростков* уровень безработицы выше, чем у более старших рабочих.

Кроме того, безработица среди *низко квалифицированных рабочих* гораздо выше, чем среди высококвалифицированных.

# Потоки на рынке труда



# Типы безработицы

Люди могут быть безработными из-за:

**Фрикционных  
причин**

**Структурных  
причин**

**Циклических  
причин**

**Фрикционный безработный** - это человек, который временно находится между работами из-за того, что он временно уволен или уволился с предыдущей работы сам или ищет новую работу или впервые появляется на рынке труда.

**Фрикционная безработица -**

имеет место, так как безработные рабочие и фирмы стремятся обеспечить наилучшее соответствие между рабочими и рабочими местами;

считается благоприятным явлением, поскольку позволяет рабочим найти новое рабочее место, в большей степени удовлетворяющее как рабочего, так и нанимателя по сравнению с предыдущим местом работы, что делает рабочих более производительными

**Структурный безработный** - это человек, который теряет работу, так как его способности и навыки больше не требуются в экономике из-за:

- ✓ изменения *структуры спроса*
- ✓ *технологического прогресса.*

**Структурная безработица** - это результат несоответствия уровня рабочих новым рабочим местам (примеры: машинистки, трубочисты, фонарщики, кузнецы, стеклодувы и т.п.).

**Сезонный безработный** - это человек, который теряет работу из-за окончания сезона (в сельском хозяйстве, туризме, школах - классический пример: лыжные инструкторы).

**Сезонная безработица** - это результат изменений в схеме найма работников в зависимости от времени года.

Сезонная безработица часто включается в фрикционную безработицу.

**Фрикционная** и **структурная** безработица образуют **безработицу поиска**, поскольку необходимо время, чтобы найти соответствие между кандидатами на рабочие места и вакантными рабочими местами.

Структурная и фрикционная безработица определяют ее естественный уровень.

**Естественная безработица** представляет собой совокупность тех форм безработицы, которые неустранимы и предопределяют долговременное устойчивое равновесие рынка труда.

## Естественный уровень безработицы

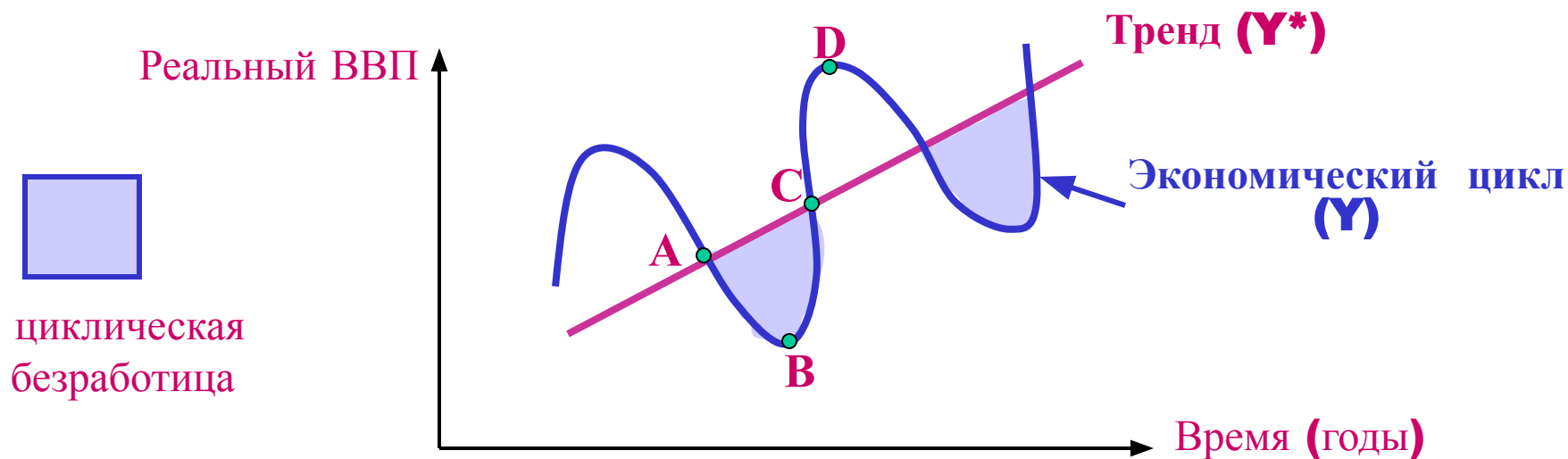
- это **типичный уровень** безработицы, который обычно имеет место в экономике;
- часто подсчитывается как **сумма фрикционной и структурной безработицы**;
- считается **уровнем полной занятости**;
- составляет примерно **5-6%** в развитых странах, т.е. уровень полной занятости – это **не 100%**-ная занятость;
- соответствует **равновесию на рынке труда**;
- это уровень безработицы, который существует, когда реальный ВВП равен потенциальному ВВП и **разрыв ВВП равен нулю**;
- **нормальный уровень** безработицы, вокруг которого колеблется фактический уровень безработицы. **"естественный"**

Термин не означает желаемый. Он означает, что существует безработица, которая никогда не исчезнет сама по себе.



Отклонение безработицы от естественного уровня известно как *циклическая безработица*

**Циклическая безработица** обусловлена спадами в экономическом цикле. Она существует, когда реальный фактический выпуск находится ниже потенциального уровня выпуска из-за недостаточного уровня совокупных расходов (поэтому она часто называется безработицей, вызванной *недостаточным совокупным спросом* или *Кейнсианской* безработицей). Во время спадов фирмы нанимают меньше рабочих или увольняют работающих. Когда в экономике начинается подъем, многие из этих циклических безработных снова находят работу.

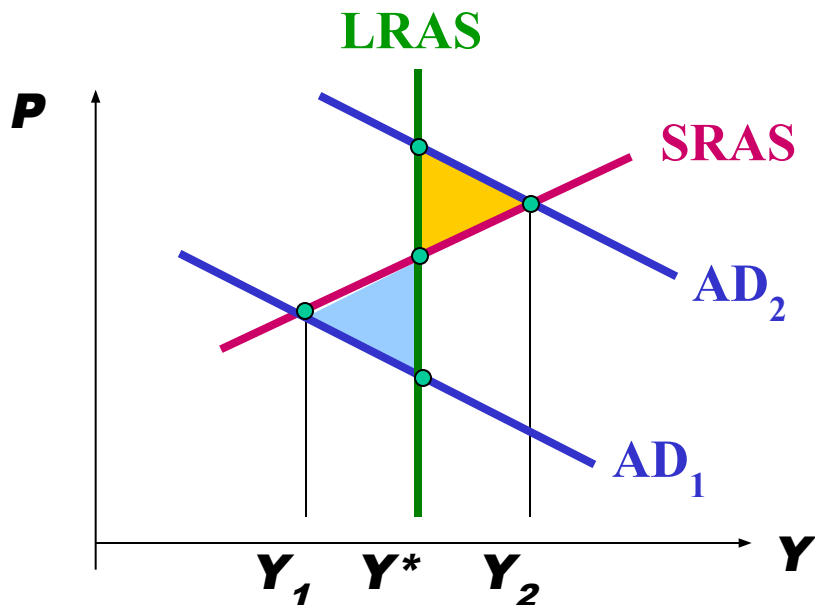


# Циклическая безработица

Фактический уровень безработицы ( $u$ ) = естественный уровень безработицы + уровень циклической безработицы =  $u^* + u_{\text{цикл.}}$

Во время спадов фактический уровень безработицы превышает естественный уровень безработицы ( $u > u^*$ ), поэтому фактический выпуск ниже потенциального уровня ( $Y < Y^*$ ).

Во время бумов фактический уровень безработицы ниже естественного уровня безработицы ( $u < u^*$ ), поэтому фактический выпуск превышает потенциальный уровень ( $Y > Y^*$ ).



Рецессионный разрыв  
( $Y_1 < Y^*$  и  $u > u^*$ ),  
т.е. циклическая безработица

Инфляционный разрыв  
( $Y_2 > Y^*$  и  $u < u^*$ ),  
т.е. сверхзанятость

# Типы безработицы

Безработица может также быть:

- **добровольная**, причиной которой является нежелание рабочих работать за имеющуюся ставку заработной платы (также называемую *классической* безработицей);
- **вынужденная**, включающая циклическую (*Кейнсианскую*) безработицу и безработицу ожидания.

На большинстве рынков цены меняются, чтобы сбалансировать предложение и спрос. На идеальном (т.е. совершенно конкурентном) рынке труда заработная плата изменяется таким образом, что вынужденная безработица отсутствует.

Однако, даже если в экономике все нормально, уровень безработицы никогда не снижается до нуля.

Все причины, почему рынок труда не может быть идеальным рынком, связаны со следующим общим правилом:

*Если заработная плата удерживается на уровне выше равновесного (при котором спрос равен предложению), результатом будет безработица*

# Последствия безработицы

Последствия безработицы могут быть **экономическими** и **неэкономическими**.

На *индивидуальном уровне*:

- потеря дохода или части дохода;
- потеря навыков и квалификации, которые могут не позволить найти высокооплачиваемую работу в будущем;
- потеря уверенности в себе, преступность, развал семьи, нервный стресс, вплоть до самоубийства.

На уровне *общества*:

- рост социальной напряженности;
- высокий уровень преступности, смертности, сердечно-сосудистых и нервных заболеваний и т.п.;
- потеря части выпуска и дохода.

## Закон Оукена

Американский экономист **Артур Оукен**, экономический советник президента Кеннеди, в начале **1960**-х годов на основе эмпирических данных по США вывел соотношение между **уровнем циклической безработицы** и **разрывом ВВП**.

$$\frac{Y - Y^*}{Y^*} = -\beta(u - u^*)$$

где  $\beta$  - коэффициент Оукена ( $2 < \beta < 3$ ).

Он также обнаружил, что каждый процентный пункт **роста безработицы** в год снижает **фактический выпуск** на **2** процентных пункта.

$$\frac{Y_t - Y_{t-1}}{Y_{t-1}} = 3\% - 2 \times (u_t - u_{t-1})$$

где **3%** - это средний ежегодный темп долгосрочного роста экономики США, что несколько сглаживает воздействие безработицы на фактический выпуск.

Эти простые формулы получили название **закона Оукена**.

# Государственная политика сокращения безработицы

Правительство может снизить безработицу поиска, предпринимая меры по сокращению времени поиска работы, такие как:

- создание государственных *агентств занятости*, чтобы помочь обеспечить соответствие между рабочими;
- *программы переподготовки*, чтобы переобучать рабочих, уволенных из секторов экономики, в которых сворачивается экономическая активность.

Также имеются *программы страхования безработицы*, обеспечивающие рабочим частичную защиту от потери работы и предоставляя рабочим возможность дольше искать адекватную работу.

В то же время выплата пособий по безработице увеличивает размеры безработицы поиска, потому что рабочие могут позволить себе

- ✓ прилагать меньше усилий для поиска работы,
- ✓ отвергать непривлекательные предложения,
- ✓ меньше заботиться об обеспеченности работой.

**Инфляция** - это сложное многофакторное явление, характеризующее нарушение воспроизводственного процесса и присущее экономике, использующей бумажно-денежное обращение.

*Инфляция* - от итальянского слова **«inflatio»**, что означает **«вздутие»** - представляет собой *устойчивую тенденцию роста общего уровня цен.*

*Дефляция* (**deflation**) – устойчивая тенденция снижения общего уровня цен.

*Дезинфляции* (**desinflation**), что означает снижение темпа инфляции.



В зависимости от темпа инфляции выделяют:

*Умеренную инфляцию* измеряется процентами в год, и ее уровень составляет **3-5%** (до **10%**). Этот вид инфляции считается нормальным для современной экономики и даже считается стимулом для увеличения объема выпуска.

*Галопирующую инфляцию* также измеряемую двузначными числами. Считается серьезной экономической проблемой для развитых стран.

*Высокую инфляцию* измеряется процентами в месяц и может составить **200 - 300%** и более процентов в год, что наблюдается во многих развивающихся странах и странах с переходной экономикой.

*Гиперинфляцию*, измеряемую процентами в неделю и даже в день, уровень которой составляет **40-50%** в месяц или более **1000%** в год. Классические примеры: ситуация в Германии в январе **1922** - декабре **1924** г. и в Венгрии (август **1945** - июль **1946** г.).

## *Виды инфляции в зависимости от форм проявления:*

- **Открытая инфляция** - рост общего уровня цен и тарифов и как следствие некоторая деформация рыночного механизма.
- **Скрытая инфляция.** Она возникает, если правительство борется не с причинами, а со следствиями инфляции. Например, замораживает цены и доходы, осуществляет административный контроль цен и доходов. В результате происходит вымывание дешевого ассортимента товаров, растут цены на черном рынке. Теневой рынок и тотальный дефицит товаров приводят к глубокой деформации рыночного механизма.
- **Подавленная инфляция** характеризуется повсеместным дефицитом товаров, очередями и, как следствие, происходит разрушение рыночного механизма.

## *Виды инфляции в зависимости от сбалансированности цен:*

- **Сбалансированная.** Темп роста цен на разные группы товаров приблизительно одинаков.
- **Несбалансированная.** Темп роста цен на разные группы товаров неодинаков.

## *Причины инфляции:*

- 1.** Монетаристы видят причину инфляции в следующем. Избыточный рост денежного предложения ведет к избыточному совокупному спросу, а последний, к инфляции спроса.
- 2.** Кейнсианцы называют следующие причины инфляции:
  - а)** Экспансионистская фискальная и денежно-кредитная политика правительства порождает избыточный совокупный спрос и инфляцию спроса.

**б)** Рост цен на сырье, опережающий темп роста заработной платы по сравнению с темпом роста объемов производства, рост монопольных прибылей, приводит к росту издержек производства и инфляции издержек.

**3.** Теория экономики предложения. Сторонники этой теории считают, что рост налогов приводит к разбуханию издержек, что является причиной инфляции издержек.

Причины инфляции, конечно, надо искать среди факторов, дезорганизирующих денежное обращение, вызывающих неравновесие рынков.

Главнейшей причиной обычно является неправильная денежная политика, приводящая к появлению избыточной денежной массы, необеспеченной товарами.

Итак, выделяют два основных источника инфляции:

**1) увеличение совокупного спроса (инфляция спроса).**

**2) сокращение совокупного предложения (инфляция издержек).**

## **Инфляция спроса**

Рост совокупного спроса может быть вызван либо увеличением любого из компонентов **совокупных расходов** (потребительских, инвестиционных, государственных и чистого экспорта), либо увеличением **предложения денег**.

Как отмечал глава монетаризма, известный американский экономист, лауреат Нобелевской премии Милтон Фридман: **«Инфляция всегда и повсеместно есть чисто денежное явление».**

## Уравнение количественной теории денег

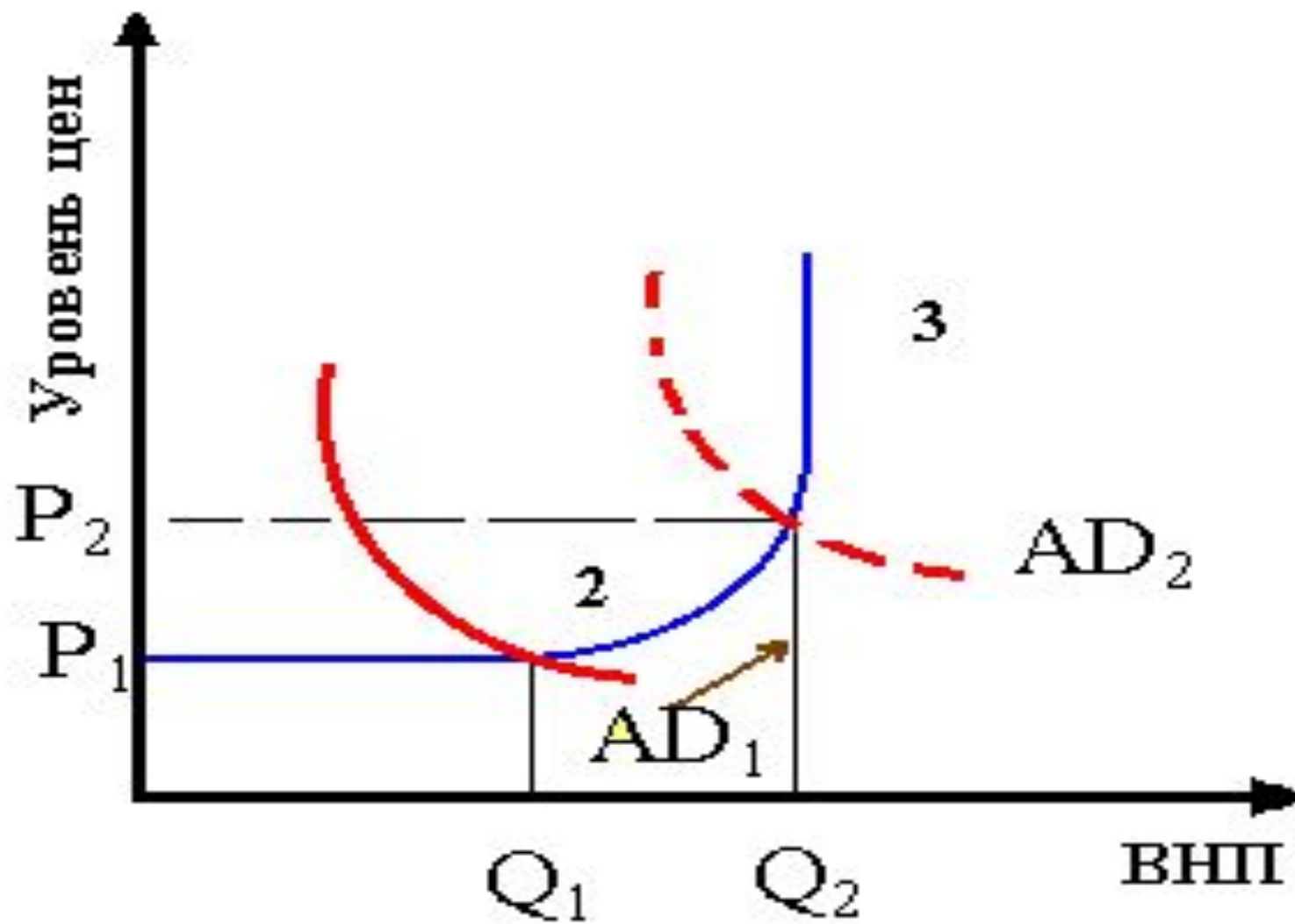
$$M \times V = P \times Y$$

Где: **M** - номинальное предложение денег (масса денег в обращении),  
**V** - скорость обращения денег (величина, которая показывает, сколько оборотов в среднем в год делает одна денежная единица,  
**P** - уровень цен  
**Y** - реальный выпуск (реальный ВВП).

Рост денежной массы ведет к росту уровня цен и в краткосрочном периоде и в долгосрочном периоде.

При этом в краткосрочном периоде инфляция сочетается с ростом реального выпуска, а в долгосрочном периоде реальный выпуск не меняется и находится на своем естественном (потенциальном) уровне.

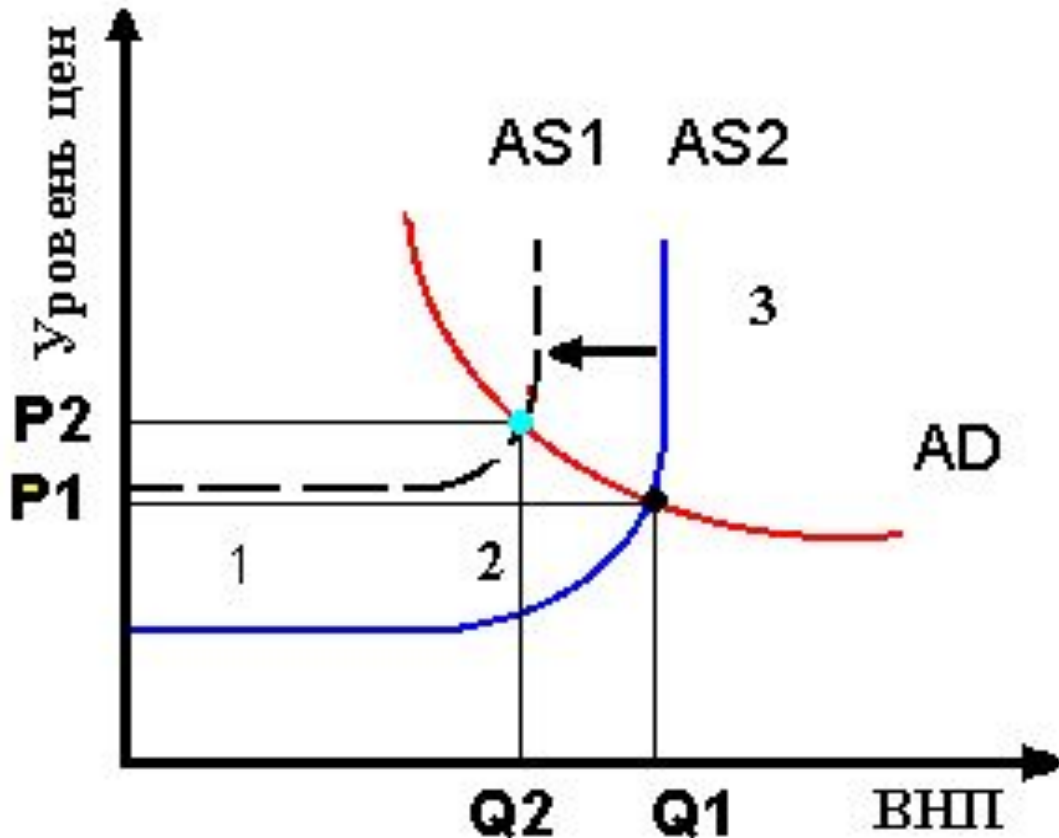
# Инфляция спроса



## Инфляция издержек

Это сокращение совокупного предложения в результате увеличения издержек.

Причины: рост номинальной зарплаты и цен на ресурсы.



Инфляция издержек ведет к ситуации стагфляции - одновременному спаду производства и росту уровня цен.



Последствия инфляции различны в зависимости от того, является она *ожидаемой* или *непредвиденной* .

В условиях ожидаемой инфляции экономические агенты могут таким образом построить свое поведение, чтобы минимизировать величину падения реальных доходов и обесценения денег.

Так, рабочие могут заранее потребовать повышения номинальной ставки заработной платы, а фирмы предусмотреть повышение цен на свою продукцию, пропорционально ожидаемому темпу инфляции.

Кредиторы будут предоставлять кредиты по номинальной ставке процента (**R**), равной сумме реальной ставки процента (реальной доходности по кредиту) - **r** и ожидаемого темпа инфляции - **пе**:

$$R = r + pe$$

## **Непредвиденная инфляция:**

Невозможно предвидеть и приспособиться.

Последствие непредвиденной инфляции - *произвольное перераспределение доходов и богатства.* Она обогащает одних экономических агентов и обедняет других.

Доходы и богатство перемещаются:

✓ *от кредиторов к должникам.* В этом случае непредвиденная инфляция работает как *налог на будущие поступления и как субсидия на будущие выплаты;*

✓ *от рабочих к фирмам;*

✓ *от людей с фиксированными доходами к людям с нефиксированными доходами;*

✓ *от людей, имеющих накопления в денежной форме, к людям, не имеющим накоплений;*

✓ *от пожилых к молодым;*

✓ *от всех экономических агентов, имеющих наличные деньги, к государству.*

## *Последствия инфляции:*

Снижение реальных доходов населения. Особенно сильно это отражается на лицах, получающих фиксированные доходы (пенсии, стипендии). Сужаются мотивы к трудовой деятельности, усиливается дифференциация населения по уровню доходов.

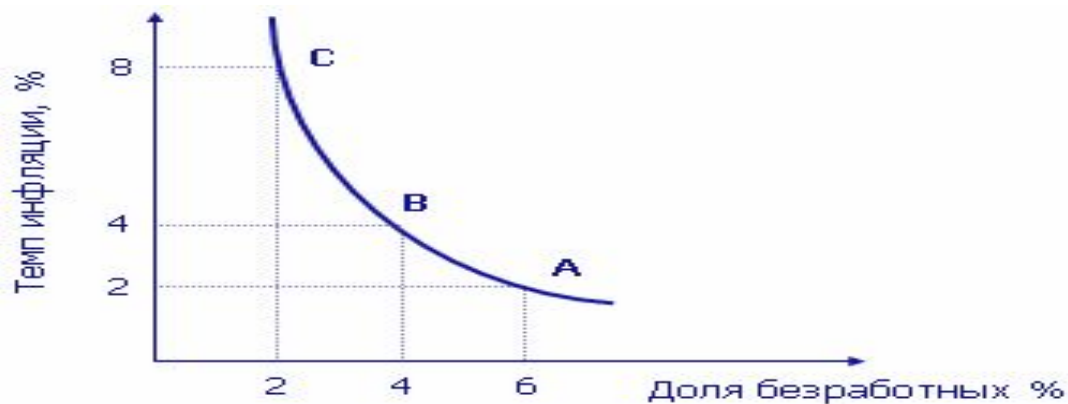
Обесценивание сбережений населения.

Ухудшение условий жизни социальных групп с твердыми доходами. Возникновение опасности социальных потрясений.

Ослабление позиций властных структур, снижение доверия населения к правительственным программам и мероприятиям.

Возникают трудности с долгосрочным планированием, решения принимают спекулятивную направленность.

Эмпирические исследования показали, что между безработицей и инфляцией существует обратная зависимость. Эти исследования обобщил английский экономист Филлипс. Кривая Филлипса выглядит следующим образом:



Кривая Филлипса представляет собой компромисс между инфляцией и безработицей. Государственные деятели могут снизить уровень безработицы, расширяя совокупный спрос.

Но возникающая при этом напряженность на рынках труда и товаров будет способствовать повышению зарплаты и росту цен, а следовательно, и росту инфляции.

На схеме показаны **3** ситуации: т **A**, т **B** и т **C**:

т. **A** – с высокой нормой безработицы в **6%** и инфляцией **2%**

т. **B** – с безработицей **4%** и инфляцией **4%**

т. **C** – с безработицей **2%** и инфляцией **8%**.

Политик, который начинает с т. **A**, побеспокоится о том, чтобы не было очень высокого уровня безработицы, может выбирать пути его сокращения. Скажем, до **4%** в обмен на рост уровня инфляции до **4%** или более. При этом он будет двигаться от **A** к **B** вдоль кривой Филлипса.

Такая ситуация была в **1961** г. в США, тогда уровень безработицы составлял **7 %**, а инфляция **-2%**. В течение следующих **8** лет денежная и финансовая политика, стимулируя экономический рост, сократила безработицу ценой некоторого увеличения темпов инфляции.

В **1966** г. безработица упала ниже **4%** и оставалась на этом уровне до **1969** г.

Дальше же в **1969 – 1971** гг. имела место **стагфляция** (в период правления президента Никсона).

**Стагфляция** – это период, в течение которого спад экономической активности или стагнация, сопровождается инфляцией.

Урок начала **1970**-х годов состоит в том, что кривая Филлипса является не вполне надежной моделью компромисса между инфляцией и безработицей.

Легко двигаться вверх по кривой Филлипса, сокращая безработицу и постепенно наращивая масштабы инфляции.

Но при сокращении совокупного спроса безработица вновь очень быстро возвращается к прежнему уровню.

В то же время от высоких темпов инфляции избавиться крайне трудно, в особенности для производства, не склонного идти на длительное и значительное по масштабам сокращение спроса.