

# Безработица

---

- Кто такие безработные?
- Уровень безработицы
- Типы безработицы
- Действия государства в отношении безработицы
- Задачи

# Безработица

---

Разработка урока учителем  
географии и экономики

Санкт-Петербургского ГОУ СПО  
«Колледж олимпийского резерва № 1»

Макаловой Ниной Леонидовной

---

# Безработица

---

- Урок по экономике по теме «Рынок труда (экономические проблемы безработицы),
  - Урок по географии по теме «Трудовые ресурсы России»,
  - Материал для элективных курсов по экономике и географии.
-

# Безработица

---

## Цели урока:

**Обучающая:** дать **НОВЫЕ ПОНЯТИЯ** (рабочая сила - экономически активное население, занятость, безработица и ее виды, уровень занятости и безработицы), сформировать знания о безработице, ее причинах, видах и последствиях.

**Развивающая:** показать ситуацию на рынке труда в целом и в современной России, развивать экономическое мышления через анализ информации, развитие умений и навыков сравнения и анализа, работы со статистическими данными, диаграммами и картами.

**Воспитывающая:** формировать коммуникативную компетентность через работу в группах, ответственность за экономические решения, уважение к труду, использование полученных знаний при выборе профессии и ориентации на рынке труда.

---

# Кто такие безработные?

<b>Все население страны</b> <b>141 млн. чел.</b>			
<b>Нетрудо- способное население</b> <b>46 млн.чел.</b> (дети, пенсионеры и др.)	<b>Трудоспособное население</b> (трудовые ресурсы) <b>95 млн. чел.</b>		
	<b>Добровольно незанятое</b> <b>18,8 млн. чел.</b> (домохозяйки и др.)	<b>Экономически активное население (рабочая сила)</b> <b>76,2 млн. чел.</b>	
		<b>Занятые</b> <b>З=71 млн. чел.</b>	<b>Безработные</b> <b>Б= 5,2 млн. чел.</b>

# Кто такие?



**Нетрудоспособное население** – лица моложе 16 лет или достигшие пенсионного возраста, а также не работающие по состоянию здоровья.

**Трудоспособное население:**

**Добровольно незанятые** – трудоспособные люди, добровольно неработающие по найму или на индивид. предприятиях ( учащиеся и студенты дневных отделений старше 16 лет, домохозяйки)

**Экономически активное население (рабочая сила) – занятые + безработные**

**Занятые** – люди работающие полный рабочий день по найму или на индивид. предприятиях.

При этом человек считается занятым, если он не работает по следующим причинам:

- болеет,
- находится в отпуске,
- бастует,
- из-за стихийных бедствий.

**Безработные** – люди, не имеющие работы, желающие получить и активно ищущие ее.



## *Сходство между безработными и добровольно незанятыми:*

Трудоспособные, не работают

---

## *Различие между безработными и добровольно незанятыми:*

Безработные ищут работу, добровольно незанятые не желают работать

## *Сходство между безработными и занятыми:*

Трудоспособные, желают работать

## *Различие между безработными и занятыми:*

Занятые имеют работу, безработные ищут

---

# **Уровень безработицы =**

---

Безработные

\* 100%

\_\_\_\_\_

Занятые + Безработные

(5,2 млн. чел./76,2 млн. чел. ) \* 100% =

**6,8 %**

**Уровень безработицы** – важнейший индикатор состояния экономики.

---



# Задача

---

Вычислить уровень безработицы в стране, численность населения которой 100 млн. человек. Из них 24 млн. дети до 16 лет, 30 млн. человек выбыли из состава рабочей силы по возрасту, 4,6 млн. человек - безработные, 1 млн. человек заняты неполный рабочий день и ищут работу.

---

Ответ: **10 %**

## Уровень безработицы в соответствии со стандартами МОТ (в % к численности экономически активного населения)

февраль - ноябрь 2004 года



# Типы безработицы:

---

## Фрикционная безработица –

- работники, находящиеся в процессе смены работы (переезд в другой город),
- при переходе на новое место работы,
- ищущие работу в первый раз (выпускники вузов, колледжей),
- заново вступающие в ряды рабочей силы после добровольного отказа от работы (матери, вырастившие детей).

## Государственные меры :

- Информация о наличии рабочих мест,
  - Услуги службы занятости,
  - Повышение мобильности трудовых ресурсов (создание развитого рынка жилья, отмена прописки).
-

# Структурная безработица -

---

- Работники, которые не в состоянии занять имеющиеся рабочие места вследствие отсутствия необходимых навыков и умений для производства нового вида продукции, имеющего спрос на рынке.
- Сезонная безработица (туризм, сельское и лесное хозяйство и др.) – потеря работы в межсезонье.

## **Государственные меры :**

- Субсидии на получение образования,
  - Обучение и переобучение работников,
  - Создание временных рабочих мест,
  - Повышение мобильности трудовых ресурсов.
-

# Циклическая безработица -

---

- работники, уволенные в период общего экономического спада.

## **Государственные меры :**

- стимулирование роста экспорта как толчок к росту производства и занятости,
  - инвестирование в реконструкцию и модернизацию предприятий,
  - поощрение иностранных инвестиций в экономику,
  - создание условий для роста самозанятости, поддержка малого бизнеса.
-

# Естественная безработица

---

Невозможность избежать фрикционной и структурной – **это естественная безработица.**

Если уровень безработицы = естественному – это **полная занятость.**

**Экономический потенциал страны (потенц. ВВП) – это объем производства при полной занятости.**

Если уровень безработицы больше естественного на 1 %, производство падает на 2,5%.

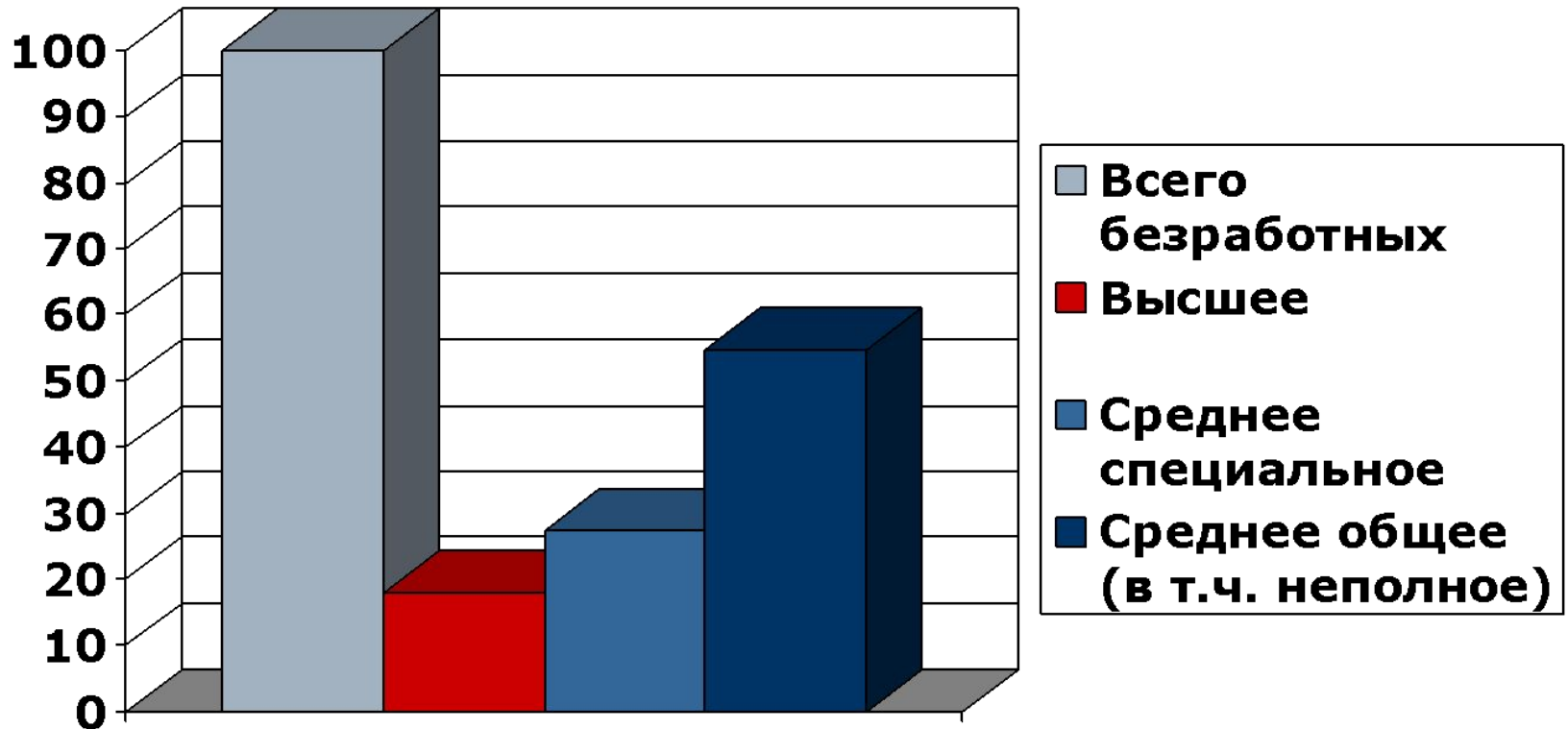
---

# Скрытая безработица

---

- Занятость неполный рабочий день,
  - Работа не соответствует квалификации,
  - Разочаровавшийся работник.
-

# Распределение безработных по уровню образования (% к общему числу безработных).





# Безработица как негативное явление

---

**Экономически** – неполное использование производственных ресурсов, меньшее производство товаров и услуг, снижение спроса, снижение уровня благосостояния.

**Социально** – обострение проблем бедности, преступности, асоциального поведения.

---

# Определите тип безработицы.

Ниже перечислены работники, не имеющие работы. Используя определения трех видов безработицы, укажите какой вид безработицы, - фрикционную, структурную (в т.ч. сезонную) или циклическую, - представляет каждый из перечисленных работников.

---

1. Недавний выпускник вуза, ищущий свою первую работу –  
фрикционная.
  2. Бывший работник сталелитейного завода, закрытого из-за того, что устарело оборудование –  
структурная.
  3. Работник, уволенный агрофирмой по окончании сбора урожая –  
структурная, сезонная.
  4. Плотник, уволенный вследствие спада в жилищном строительстве из-за роста ставок банковского процента, –  
циклическая,
-

# Определи тип безработицы:

---

5. Работник, который ушел с работы, чтобы переехать в другой город к своей семье, -  
фрикционная.
  6. Закрытие ряда угольных шахт и массовое увольнение шахтеров из-за строительства электростанций, использующих в качестве источника энергии нефть, -  
структурная.
  7. В мае 2005 года Андрей окончил университет. Хорошо отдохнув 1,5 месяца, он начал искать работу и спустя 2 недели нанялся на уборку клубники. Когда через 2 месяца период уборки закончился, Андрей был уволен. Он будет учтен при исчислении -  
фрикционной и сезонной безработицы.
-

# Определи тип безработицы:

---

8. Выпускник школы желал бы устроиться на работу. Несмотря на то что газеты пестрят предложениями, активные поиски не дают результата по причине отсутствия опыта и квалификации. Это событие будет учтено как -  
структурная безработица.
9. Домохозяйка решила пойти работать и начала поиски рабочего места –  
фрикционная.
10. Закрытие военного производства привело к увольнению работников –  
структурная.
-

# Задача.

В стране в августе было 10 млн. чел. безработных и 90 млн. чел. занятых.

- 1) Определи численность рабочей силы, уровень безработицы и уровень занятости.
- 2) В сентябре из 90 млн. чел., имевших работу было уволено 0,5 млн. чел. Какова численность занятых теперь?
- 3) В течение октября 1 млн. чел. из числа безработных прекратили поиски работы, из-за постоянных отказов, ссылаясь на то, что у них карие глаза. Определите численность рабочей силы, количество безработных и уровень безработицы в октябре. Кем стали отчаявшиеся?

Правильные ответы:

- 1) 100 млн. чел., 10 %, 90 %.
  - 2) 89,5 млн. чел.
  - 3) Безработных – 9,5 млн. чел., раб. сила – 99 млн. чел., уровень безработицы – 9,6%, скрытая безработица.
-

# Заключение.

---

- Труд есть необходимое условие жизни человека и труд же дает благо человеку (Л. Толстой).
  - Мотивация к работе – часть мотивации к жизни (Э. Воутилайнен).
  - Прием на работу – это победа надежды над опытом (Э. Воутилайнен).
  - Без труда не может человек соблюсти свое человеческое достоинство (Л. Толстой).
  - Праздная жизнь – это преждевременная смерть. (Гете).
-

# Итоги урока:

---

- Дали определение безработицы и проанализировали различия в причинах возникновения каждого вида безработицы.
  - Определили виды безработицы- фрикционная, структурная и циклическая - по предложенным примерам.
  - Использовали формулу расчета уровня безработицы при решении задачи.
  - Познакомились с особенностями безработицы в России.
-

# Домашнее задание:

---

В соответствии с курсом «География» или «Экономика».

Привести примеры разных видов безработицы.

Найти данные о численности безработных в своем регионе, распределении их по отраслям.

Подготовить список наиболее и наименее востребованных специальностей сейчас и в будущем.

Узнать о мерах по сокращению безработицы в своем регионе.

---