

БЕЗРАБОТИЦА: ПРИЧИНЫ, ВИДЫ, ПОСЛЕДСТВИЯ



ЗАДАЧИ УРОКА

рассмотреть понятия: безработица, безработный и виды безработицы;

- выявить основные причины и последствия безработицы;

- определить роль государства в преодолении безработицы, как негативного социально-экономического явления





Уровень безработицы в РФ, %



Согласно прогнозу Минздравсоцразвития, общая безработица в России к концу 2011 года достигла 5,8 миллиона человек, а официальная — 2,8 миллиона человек.



195 838 безработных граждан зарегистрировано в УрФО



БЕЗРАБОТИЦА

**Социально-
экономическое
явление,
выражающееся в том,
что часть экономически
активного населения,
желающая работать, не
может найти работу.**





Безработица

- это наличие в стране людей, которые способны и желают трудиться по найму при сложившемся уровне оплаты труда, но не могут найти работу по своей специальности или трудоустроиться вообще



Причины возникновения

безработицы

4

- Внедрение новых технологий
- Экономический спад (снижается потребность во всех ресурсах)
- Сезонные изменения в уровне производства
- Рост численности трудоспособного населения



КТО ТАКОЙ БЕЗРАБОТНЫЙ?



КТО ТАКОЙ БЕЗРАБОТНЫЙ

По российскому законодательству

трудоспособный гражданин, который не имеет работы и заработка, зарегистрирован в органах службы занятости в целях поиска подходящей работы и готов приступить к ней.

Согласно определению МОТ

это лицо, которое в рассматриваемом периоде не имело работы, занималось ее активным поиском и готово приступить к её выполнению.

Причины безработицы

1. Изменение потребительского спроса на товары и услуги, что влечёт за собой применение новых технологий, свёртывание старых производств приводит к сокращению излишней рабочей силы
2. Экономический спад или депрессия (застойное состояние экономики), которые вынуждают работодателей снижать потребность во всех ресурсах, в том числе и трудовых

Причины безработицы

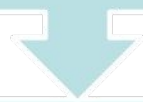
3. Поиск или ожидание рабочего места гражданином. (Те, кто впервые ищет работу или смена работы в связи с переездом, увольнением)

4. Сезонные изменения в уровне производства в отдельных отраслях экономики (строительство, сельское хозяйство, туризм и др.)

- В чём состоит особенность и экономическая сущность российской безработицы? (168)

ВИДЫ БЕЗРАБОТИЦЫ

Фрикционная



Структурная



Циклическая



Сезонная



ФРИКЦИОННАЯ БЕЗРАБОТИЦА



**временная
незанятость,
обусловленная
добровольным
переходом
работника с одной
работы на другую
в силу
определенных
обстоятельств**



К фрикционным безработным относятся люди:

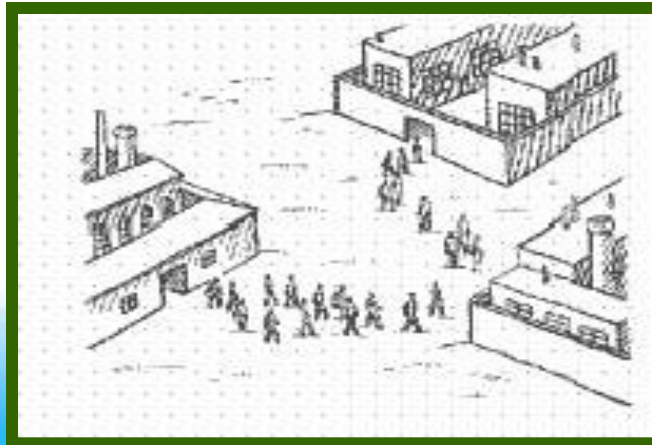
ожидающие
восстановления на работе

уволенные с работы
по приказу
администрации

увольнившиеся по
собственному желанию

сезонные
рабочие
(не в сезон)

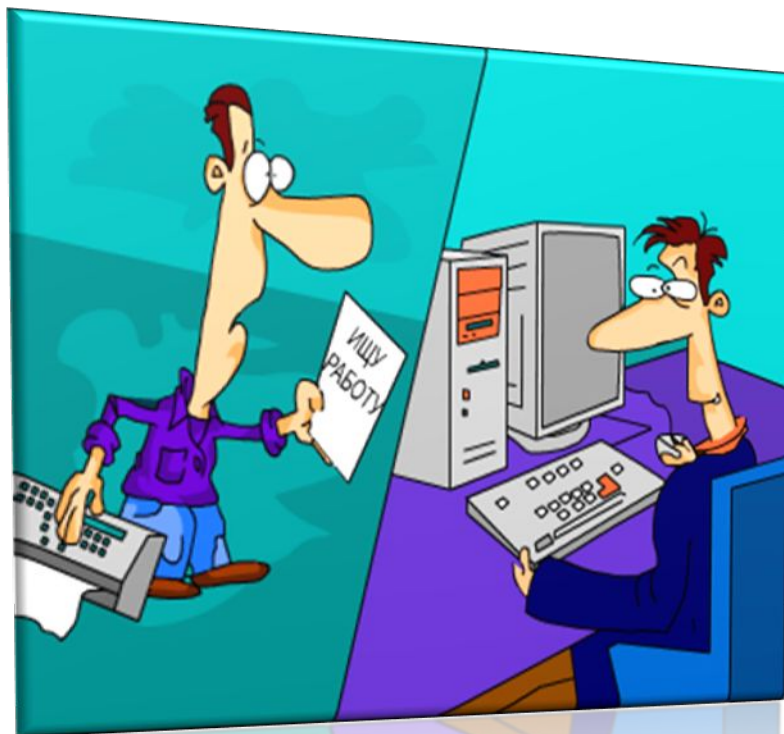
нашедшие работу,
но еще
не приступившие к
ней



СТРУКТУРНАЯ БЕЗРАБОТИЦА

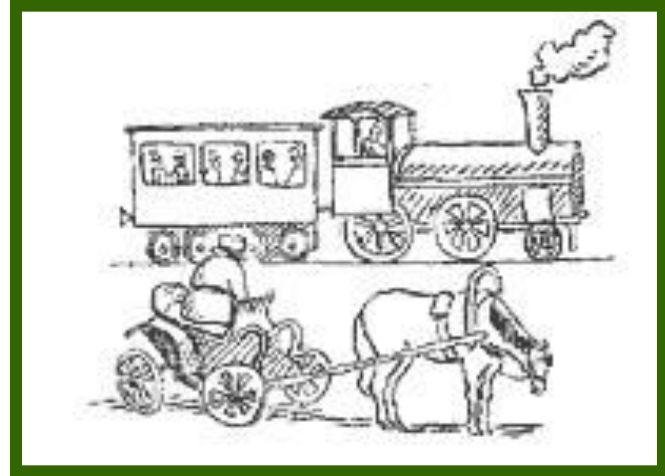
связана с

**изменением
спроса на труд в
отдельных
отраслях
экономики или
регионах страны
вследствие
научно-
технического
прогресса**



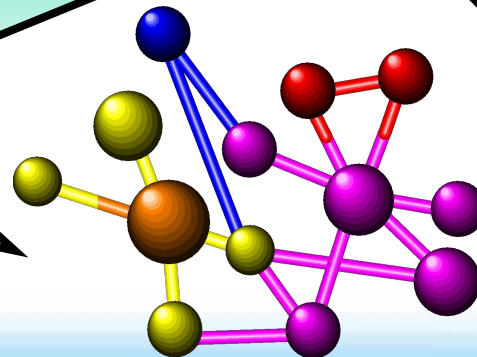


*изменение структуры
спроса на
продукцию разных
отраслей*



*изменения
отраслевой
структуры экономики*

**СТРУКТУР
НАЯ
БЕЗРАБОТ
ИЦА**



ЦИКЛИЧЕСКАЯ БЕЗРАБОТИЦА



**Характерна для
экономического
кризиса,
возникает в
результате
спада
производства**

СЕЗОННАЯ БЕЗРАБОТИЦА



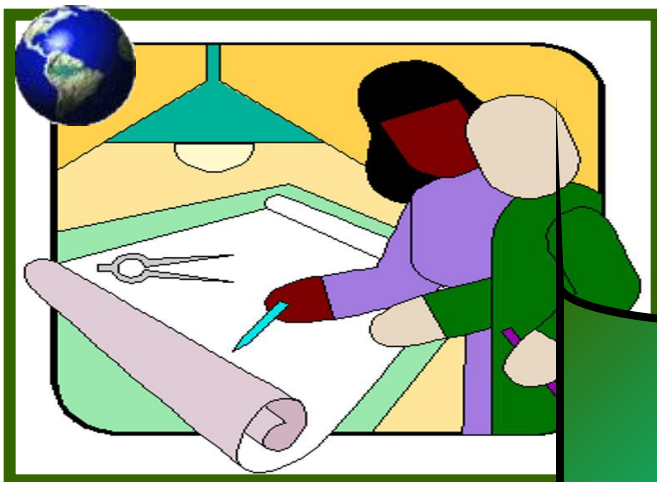
**Невозможность
работника
работать в
определённое
время (сезон
года)**



Виды безработицы (р.т.3)

4. Сезонная – возникает в результате изменения спроса на рабочую силу в зависимости от времени года (сельское и лесное х-во, строительство, рыболовное х-во, туризм)
5. **Застойная** – длительная безработица, чередующаяся с кратким периодом временной, случайной работы, обусловлена избытком рабочей силы, охватывает наиболее профессионально неподготовленных работников.
6. **Скрытая** – работник даёт согласие на неполный рабочий день или неполную рабочую неделю из-за невозможности иного трудоустройства

Скрытая безработица

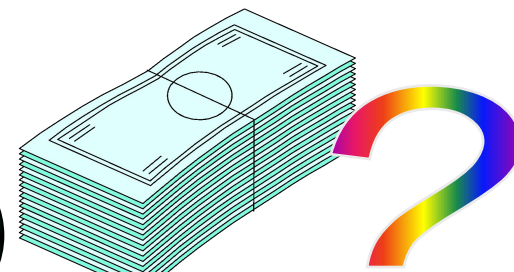


**В условиях
экономического
кризиса**

не увольняют

**переводят на
сокращенный
режим работы**

**отправляют в
вынужденные
неоплаченные
отпуска**



**Уровень
жизни**

**ФРИКЦИОННАЯ БЕЗРАБОТИЦА +
СТРУКТУРНАЯ БЕЗРАБОТИЦА**



**ЕСТЕСТВЕННЫЙ
УРОВЕНЬ
БЕЗРАБОТИЦЫ**



ПОСЛЕДСТВИЯ БЕЗРАБОТИЦЫ

НЕГАТИВ- НЫЕ

- **недоиспользование экономического потенциала общества**, когда реальный ВВП существенно меньше потенциального;
- **снижение уровня жизни населения** (сокращается потребительский спрос, уровень сбережений);
- **потеря профессиональных знаний и навыков**, что затрудняет возможность трудоустройства;
- **моральная травма**, ведущая к алкоголизму, наркомании, самоубийствам, росту преступности



ПОСЛЕДСТВИЯ БЕЗРАБОТИЦЫ

ПОЗИТИВ НЫЕ

- **формируется мобильный «резерв» рабочей силы, который можно задействовать при расширении производства;**
- **сдерживаются требования профсоюзов в части повышения заработной платы, что снижает предполагаемый уровень инфляции;**
- **усиливается трудовая мотивация работающих, так как гарантии занятости и опасение потерять работу начинают выступать в качестве самостоятельного стимула к труду**



ГОСУДАРСТВЕННАЯ ПОЛИТИКА В ОБЛАСТИ ЗАНЯТОСТИ

АКТИВНАЯ

меры, способствующие
снижению безработицы
до естественного уровня

ПАССИВНАЯ

меры, направленные
на сглаживание
негативных
последствий
безработицы



ГОСУДАРСТВО

РЕГУЛИРОВАНИЕ



**РЫНОК
ТРУДА**

Направления регулирования государством безработицы

1. **Создание центров занятости в каждом городе или районе**
 - 1) выплата пособий по безработице
 - 2) организация переобучения новым, пользующимся спросом профессиям
 - 3) помощь безработным в нахождении работы
 - 4) психологическая помощь безработным

Направления регулирования государством безработицы

2. Финансовая поддержка тем предприятиям, где планируется массовое увольнение с целью сохранения рабочих мест
3. Введение налоговых льгот для тех предприятий, которые принимают на работу наименее защищённые группы населения (Инвалиды, многодетные матери, молодёжь)

Экономические и социальные последствия безработицы

1. Не производится какая-то часть товаров и услуг, которые могли бы быть изготовлены, если бы человек работал
2. Сокращаются налоговые поступления
3. Снижается уровень жизни семьи безработного, так как пособие по безработице меньше, чем заработная плата
4. Теряются профессиональные знания и навыки безработного, что затрудняет его возможность трудоустройства



Экономические и социальные последствия безработицы

5. Ухудшается психологическое состояние безработного (моральная травма, чувства самоуважения, которая может привести к алкоголизму, к конфликтам в семье)
6. Распространяются такие тяжёлые социальные явления как преступность, проституция)

В классе и дома, задание 1, стр. 170

Положительные последствия?

Продолжите фразы.....

Безработица – это.....

Безработным можно назвать человека, который.....

Экономисты выделяют следующие виды безработицы.....



РАБОТНИК

Работник, уволенный агрофирмой в конце октября, после окончания периода сбора урожая

ВИД БЕЗРАБОТИЦЫ

Сезонная



РАБОТНИК

Недавний выпускник колледжа, ищущий свою первую работу

ВИД БЕЗРАБОТИЦЫ

Фрикционная



РАБОТНИК

ВИД БЕЗРАБОТИЦЫ

Каменщик, уволенный из-за того, что вследствие повышения ставок банковского процента в жилищном строительстве произошел спад (существенно сократились объемы строительных работ).

Циклическая

РАБОТНИК

Оператор телефонной станции, рабочее место которого было сокращено, когда телефонная компания установила новое оборудование, основанное на компьютерном переключении линий связи

ВИД БЕЗРАБОТИЦЫ

Структурная



Закрепление. Ответь на вопрос теста

1. Верны ли следующие суждения о статусе безработного

А. Безработным является 75-летний гражданин Д., который обладает отменным здоровьем и хочет работать

Б. Безработным является 30-летний гражданин Ф., имеющий 1-ую группу инвалидности и желающий приносить пользу людям

1) Верно только А;

2) верно только Б;

3) верно А и Б;

4) неверны оба суждения

Закрепление. Ответь на вопрос теста

2. Гражданину Р. является бухгалтером в фирме «К» предложили трудиться неполную рабочую неделю из-за сложного финансового положения. Гражданин Р. вынужден был дать согласие на это предложение, т.к. не имел возможности найти иное место работы. По уровню трудовой активности и заработку он может оказаться в худшем положении, чем официальные безработные. Укажите вид, к которому относится безработица, характерная для случая с гражданином Р.

1. сезонная 3. скрытая.

2. структурная 4. фрикционная



Определить тип безработицы:

- 1 Квалифицированный бухгалтер уволился, потому что у него не сложились отношения с директором фирмы, и сейчас он находится в поисках рабочего места, соответствующего его квалификации.
- 2 В последнее время внедрение персональных компьютеров в России сократило спрос на машинисток, а также понизило спрос на рабочую силу, занятую на предприятиях по производству пишущих машинок.
- 3 Медсестра Нина из Рязани переехала жить в Москву и хочет устроиться на работу в одну из Московских поликлиник.
- 4 В разгар «Великой депрессии» 1933 года безработица достигла 25%.
- 5 Много лет тому назад высококвалифицированные стеклодувы остались без работы из-за изобретения специальных станков для изготовления бутылок.
- 6 Бригаду чесальщиц-мотальщиц отправили в неоплачиваемый отпуск на 2 недели.
- 7 Александр, проживающий в Сочи и имеющий водный мотоцикл, 7 месяцев в году не имеет работы.

Домашнее задание

- учебник (§ 10)

