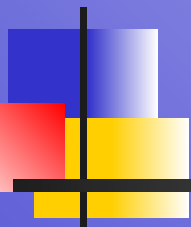


Выпускная квалификационная работа



**Разработка и оценка эффективности
бизнес-плана инвестиционного проекта
(на материалах Администрации закрытого
административно-территориального
образования г.Заречного Пензенской области)**



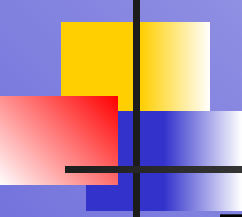
Цель работы

- разработка бизнес-плана инвестиционного проекта и оценка его эффективности



Задачи работы

- рассмотреть основные стадии разработки и реализации инвестиционного проекта;
- раскрыть назначение бизнес-плана инвестиционного проекта;
- раскрыть основные требования к составу бизнес-плана и содержанию разделов;
- разработать бизнес-план инвестиционного проекта «Организация производства концентрата для детского питания и соков»;
- провести оценку эффективности бизнес-плана инвестиционного проекта.



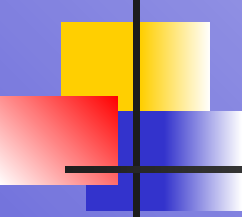
Информация о проектируемом предприятии

Наименование юридического лица (краткое):	ОАО “Завод по производству соков”
Наименование юридического лица (полное):	Открытое акционерное общество “Завод по производству соков” (г. Заречный Пензенской области)
Организационно- правовая форма:	Открытое акционерное общество
Учредители:	Муниципальное унитарное предприятие “Зареченская торгово-экономическая компания” (г. Заречный Пензенской области)
Уставной капитал:	100 тыс. руб.
ФИО, номер телефона, факс руководителя:	Зайцев Николай Васильевич
Вид экономической деятельности:	Производство концентратов для детского питания и соков
Почтовый адрес:	442960, Россия, Пензенская область, г. Заречный, ул. Литке, 1

Основные характеристики проекта

Наименование проекта:	Организация производства концентрата для детского питания и соков
Цель проекта:	Удовлетворение потребности российского рынка в качественных концентратах для производства детского питания и соков. Получение прибыли.
Срок завершения строительства и реконструкции зданий завода:	1 квартал 2010 года
Срок реализации проекта:	2010 год
Величина активов, необходимых на реализацию проекта:	409,4 млн. руб.
Необходимые (привлекаемые) финансовые ресурсы инвестора	107 млн. руб., в том числе: 40 млн. руб. – на приобретение и монтаж дополнительного оборудования; 67 млн. руб. – на пополнение оборотного капитала.
Инвестиционная фаза	1 год
Сроки окупаемости проекта: – обычный – дисконтированный	2,9 года 4,5 года
– NPV (чистая дисконтированная стоимость)	35,03 млн. рублей (коэффициент дисконтирования 25%)
– IRR (внутренняя норма доходности)	28,81 %
Количество вновь созданных рабочих мест	154

Состав комплектного оборудования

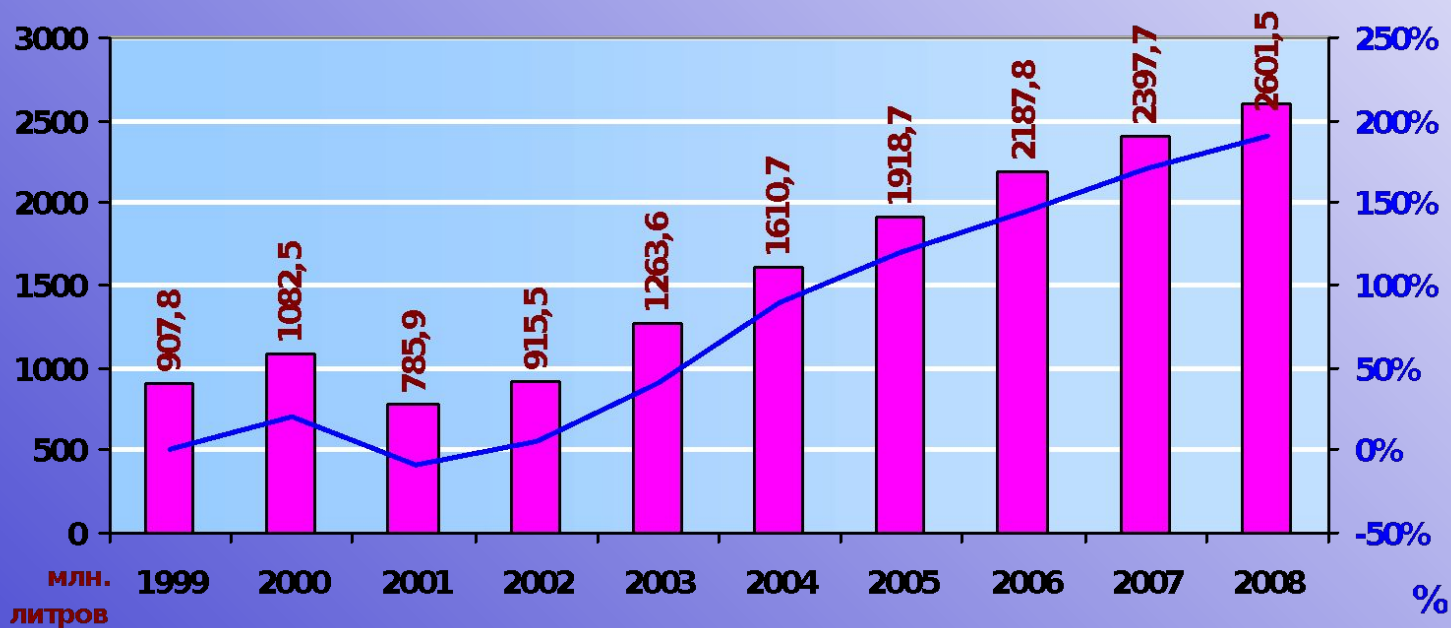


Линия А.00	линия переработки яблок в пюре производительностью 5 т/час.
Линия В. 100	линия переработки косточковых плодов (вишен) в пюре производительностью 2 т/час.
Линия В.200	линия переработки ягод (малины, смородины, земляники) в пюре производительностью 2 т/час.
Линия С.00	линия подготовки яблок, производства соков производительностью 15 т/час.
Линия Д.00	линия первого прессования яблочного сока.
Линия Е.00	линия второго прессования яблочного сока.
Линия F.00	линия осветления яблочного сока.
Линия Ст.00	линия концентрации сока производительностью 1,0 т/час.
Линия Н.00	линия стерилизации и асептического наполнения в мешки вместимостью по 200 л (1000 л) производительностью 4,5 т/час.
Линия 1.00	линия асептического хранения 920 т пюре в емкостях по 20 т.
Линия L.00	линия обслуживания асептического склада.
Линия R.00	линия санитарной обработки оборудования (CIP).

Среднесписочная численность рабочих

Участок	Кол-во работающих человек в смену
Линии производства яблочного сока	18
Линия производства яблочного пюре	14
Линия подготовки косточковых плодов	18
Линия подготовки ягод	18
Стерилизационное отделение	2
Склад асептического хранения	2
Отделение осветления соков	4
Выпарное отделение	2
Отделение асептического розлива	4
Отделение приготовления моечных растворов	2
Всего работающих	86
Вспомогательные производственные рабочие	18
Цеховой персонал	4
Лаборатория	7

Динамика рынка соков 1999 – 2008 г.г.





Экономические риски

- риск вхождения на рынок высок;
- основное конкурентное преимущество предприятия – это высокое качество производимых концентратов и пюре;
- приоритетным рынком для ОАО “Завод по производству соков” является внутренний Пензенский рынок. В Пензенской области отсутствуют производители-конкуренты на рынке концентратов.
- подготовку и обучение работников предприятия по договору будут проводить специалисты фирмы “Бертуцци”.



Экологические риски

- проект прошел государственную экологическую экспертизу в Главном управлении природных ресурсов и охраны окружающей среды по Пензенской области;
- на предприятии предусмотрен контроль качества на всех этапах;
- продукция подлежит периодической сертификации и санитарно-эпидемиологической экспертизе.



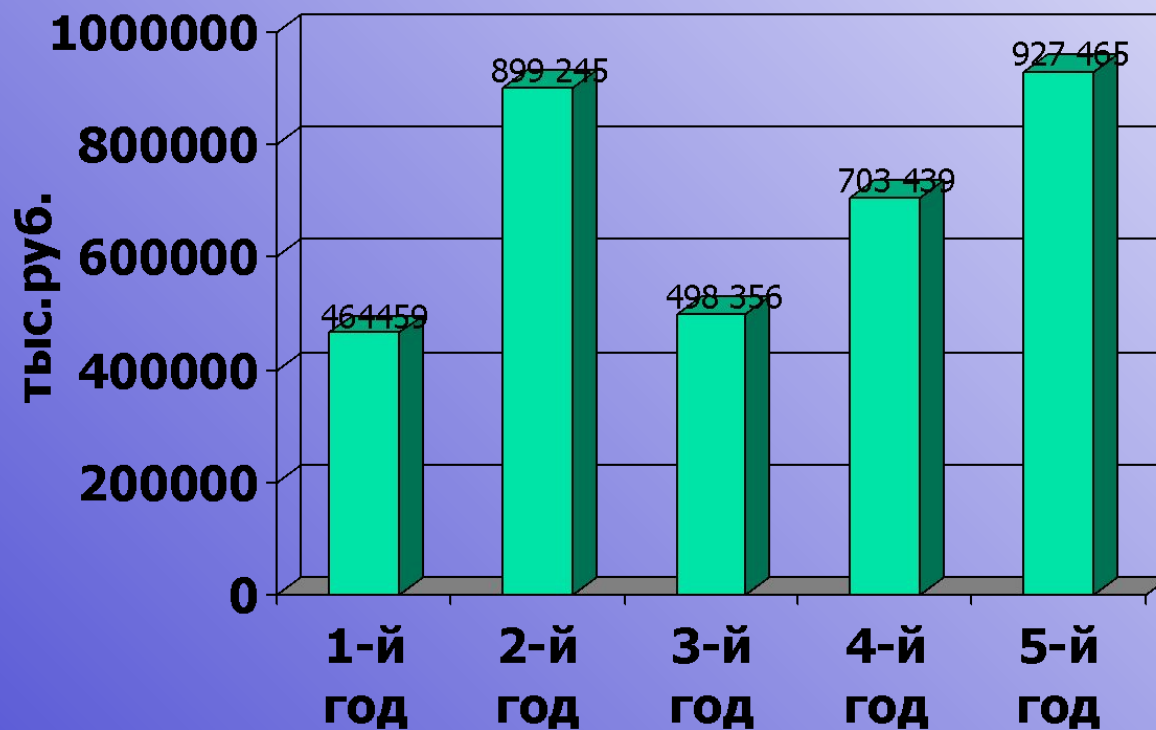
Отраслевые риски

- усиление конкуренции на рынке концентратов соков и пюре из ягод;
- риск обеспечения завода пензенскими плодами и ягодами. В этом случае необходимо будет искать поставщиков за пределами области.

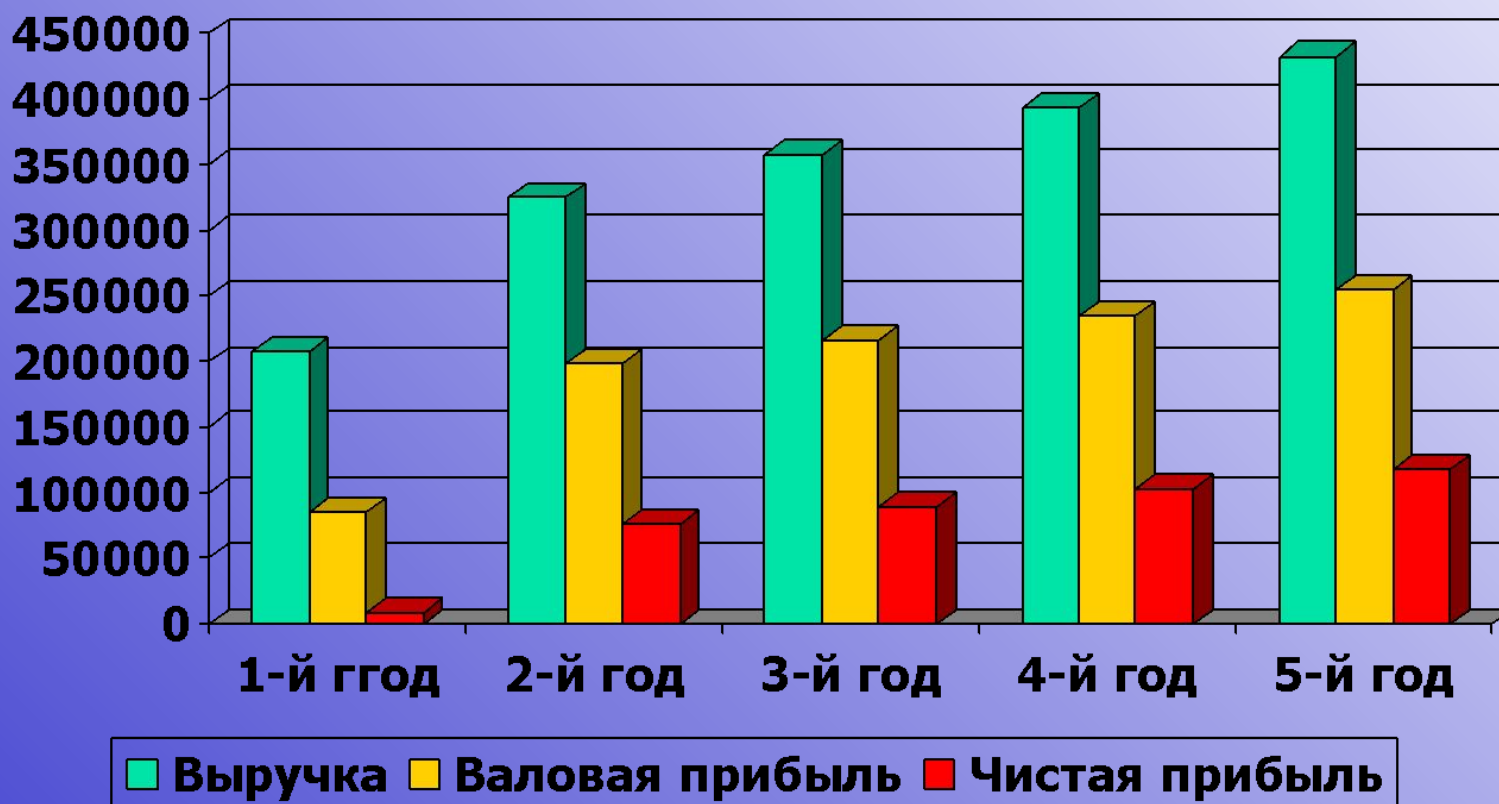
План движения денежных потоков

КЕШ-ФЛО	0-ой этап	1-й год	2-й год	3-й год	4-й год	5-й год
ВР от реализации		207129	325 231	357 753	393 528	432 881
Сырье		113017,7	126 580	141 769	158 782	177 836
Ресурсы		4391,1	5 008	5 508	6 059	6 665
Издержки на персонал		7921	11 315	12 446	13 691	15 060
Прочие расходы на производство		1255,1	1 877	2 064	2 271	2 498
Налоги и неналоговые платежи		7751,9	9 431	8 522	7 643	6 798
КЕШ-ФЛО от операционной деятельности		72792,1	171 021	187 443	205 083	224 026
Затраты на приобретение основных активов		40000				
КЕШ-ФЛО от инвестиционной деятельности		-40000				
Акционерный капитал	100	107000				
КЕШ-ФЛО от финансовой деятельности	100	107000				
КЕШ-БАЛАНС на начало периода		324667	728 224	310 913	498 356	703 439
КЕШ-БАЛАНС на конец периода	100	464459	899 245	498 356	703 439	927 465

Движение денежных потоков



Финансовые результаты реализации проекта



Дисконтированные критерии денежного потока

Показатели	Значение
NPV	74396
IRR	47,41%
Окупаемость	2,25 года
ТС-окупаемость	3,15 года
ТС-индекс	1,696

Рекомендации инициатору инвестиционного проекта

- в дальнейшем необходимо расширять производство путем привоза сырья из других городов, районов по железным дорогам, автомобильным дорогам;
- предлагаемый концентрат для производства соков можно использовать для производства детских смесей, таким образом расширится круг потребителей продукции;
- в будущем кроме производства концентрата для сока завод может заниматься переработкой и упаковкой фруктов и овощей и производством продуктов для быстрого питания – пюре, супов;
- недостающие инвестиции для запуска завода в размере 102,6 млн. руб. можно в кредит в ФР ОАО «Россельхозбанке» сроком на 5 лет либо привлечь иностранных инвесторов, которые заинтересованы в рынках сбыта и развитии международного сотрудничества.



Доклад закончен

Спасибо за внимание!