



## ***СВЯТОСЛАВСКОЕ ПОСЕЛЕНИЕ***

# **Бюджет для граждан**



# Что такое «бюджет для граждан»?

Бюджет для граждан - это документ, разрабатываемый и публикуемый в открытом доступе финансовым органом соответствующего публично-правового образования в целях предоставления гражданам актуальной информации о бюджете и отчете о его исполнении в объективной, заслуживающей доверия, доступной и простой для понимания форме.

Бюджет для граждан на 2016 год подготовлен на основании Решения Совета народных депутатов Святославского сельского поселения № 9 от 25.12.2015г. «О бюджете Святославского сельского поселения на 2016 год»



# ОСНОВНЫЕ ПОНЯТИЯ

**Бюджет** – это план доходов и расходов на определенный период

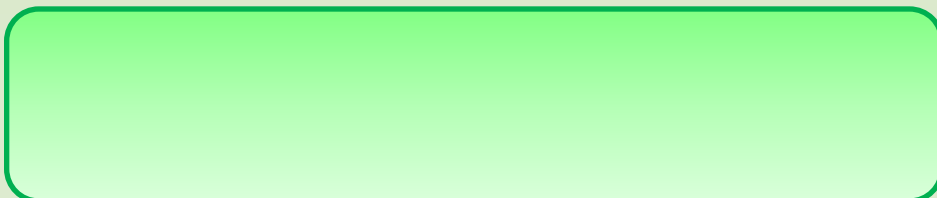
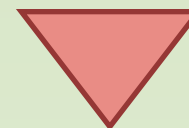
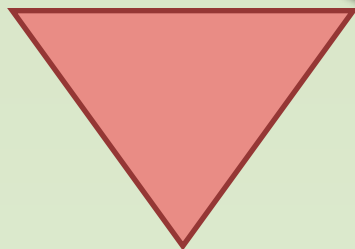
**Доходы бюджета** – это поступающие в бюджет денежные средства



**Расходы бюджета** – это выплачиваемые из бюджета денежные средства

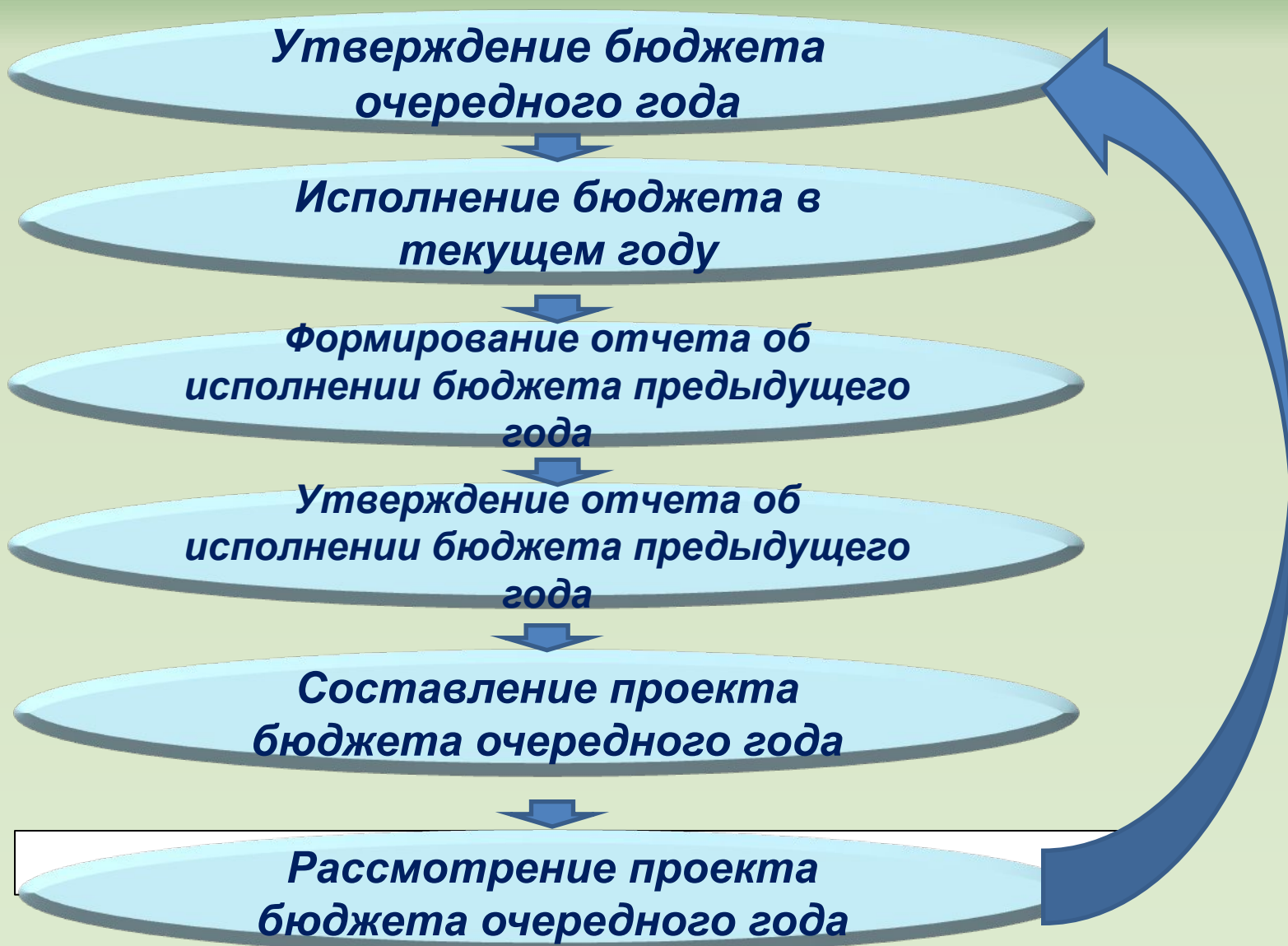
**ДЕФИЦИТ**  
Расходы > Доходы

**ПРОФИЦИТ**  
Доходы > Расходы





# **БЮДЖЕТНЫЙ ПРОЦЕСС – ЕЖЕГОДНОЕ ФОРМИРОВАНИЕ И ИСПОЛНЕНИЕ БЮДЖЕТА**





# ЭТАПЫ СОСТАВЛЕНИЯ И УТВЕРЖДЕНИЯ БЮДЖЕТА ПОСЕЛЕНИЯ

## Составление проекта бюджета

Решение о начале работы над составлением проекта бюджета поселения принимает Глава Святославского сельского поселения не позднее, чем за 6 месяцев до начала соответствующего финансового года.

## Рассмотрен ие проекта бюджета

Глава поселения представляет проект решения о бюджете поселения на рассмотрение в Совет народных депутатов не позднее 15 ноября текущего финансового года.

Совет народных депутатов рассматривает проект решения о бюджете поселения в двух чтениях. По итогам обсуждения проекта бюджета поселения Совет народных депутатов может принять решение о принятии его в целом, за основу или о его отклонении. В течении месяца с момента проведения первого чтения проводится второе чтение.

## Утверждени е проекта бюджета

Принятое Советом народных депутатов во втором чтении решение о бюджете поселения в течении 5 рабочих дней со дня принятия направляется главе сельского поселения для подписания и официального опубликования.



## Доходы бюджета

### Налоговые доходы

Поступления от уплаты федеральных, региональных и местных налогов и сборов, предусмотренных Налоговым Кодексом Российской Федерации, законодательством Кемеровской области, например:

- налог на доходы физических лиц;
- акцизы;
- земельный налог;
- налог на имущество физических лиц;
- другие налоги.

### Неналоговые доходы

Поступления от уплаты пошлин, сборов, установленных законодательством РФ, а также штрафов за нарушение законодательства, например:

- доходы от использования и продажи муниципального имущества и земли;
- штрафные санкции;
- иные неналоговые доходы.

### Безвозмездные поступления

Поступления в местный бюджет из бюджета Кемеровской области межбюджетных трансфертов в виде дотаций, субсидий, субвенций и иных межбюджетных трансфертов, а также поступления от физических и юридических лиц  
(кроме налоговых и неналоговых доходов)



## Расходы бюджета

Формирование расходов осуществляется в соответствии с расходными обязательствами, обусловленными установленным законодательством разграничением полномочий, исполнение которых должно происходить в очередном финансовом году за счет средств соответствующих бюджетов.

Принципы формирования расходов бюджета:

- по разделам;
- по ведомствам;
- по муниципальным программам.

Государственная (муниципальная) программа – это документ, определяющий:

- цели и задачи государственной политики в определенной сфере;
- способы их достижения;
- примерные объемы используемых финансовых ресурсов.



***Межбюджетные трансферты –  
денежные средства,  
перечисляемые из одного бюджета в другой***

<b><i>Виды межбюджетных трансфертов</i></b>	<b><i>Определение</i></b>	<b><i>Аналогия в семейном бюджете</i></b>
<b><i>Дотации</i></b>	<b><i>Предоставляются без определения конкретной цели их использования</i></b>	<b><i>Вы даете ребенку «карманные» деньги</i></b>
<b><i>Субвенции</i></b>	<b><i>Предоставляются на финансирование переданных полномочий</i></b>	<b><i>Вы даете своему ребенку деньги и посылаете его в магазин купить продукты по списку</i></b>
<b><i>Субсидии</i></b>	<b><i>Предоставляются на условиях долевого софинансирования расходов других бюджетов</i></b>	<b><i>Вы добавляете денег для того, чтобы ваш ребенок купил себе новый телефон (остальные он накопил сам)</i></b>





# **ОСНОВНЫЕ ПРИОРИТЕТЫ БЮДЖЕТНОЙ ПОЛИТИКИ ПОСЕЛЕНИЯ**

**Сохранение и развитие доходных источников бюджета сельского поселения**

**Повышение эффективности бюджетных расходов с четким разграничением их приоритетности и оптимизации**

**Обеспечение повышения качества предоставления гражданам муниципальных услуг**

**Обеспечение прозрачности и открытости бюджетного процесса**

**Обеспечение долгосрочной сбалансированности, устойчивости местного бюджета, умеренной долговой нагрузки с постепенным принятием бездефицитного бюджета поселения**

**Повышение эффективности расходования средств бюджета путем построения бюджета на основе муниципальных программ**



# *ОСНОВНЫЕ ПОКАЗАТЕЛИ ПОСЕЛЕНИЯ*

---

**Площадь поселения составляет  
1,4 тыс. кв. км.**

**Численность населения  
поселения – 949 чел.**

**На территории поселения  
расположено 6 нас. пунктов: с.  
Святославка, с. Новославянка, с.  
Островка, с. Левашовка, д.  
Новоорловка, п. Котовский**



# ОСНОВНЫЕ ХАРАКТЕРИСТИКИ БЮДЖЕТА ПОСЕЛЕНИЯ, ТЫС.РУБ.

	2014 год	2015 год	2016 год
ДОХОДЫ	5969,6	385 843,8	3874,3
РАСХОДЫ	5910,9	386 931,6	3874,3
ДЕФИЦИТ	0	1 087,8	0



# МЕЖБЮДЖЕТНЫЕ ТРАНСФЕРТЫ НА 2016 ГОД

**Федеральный бюджет**

**Областной бюджет**

**Районный бюджет**

Объем МБТ 109,0 тыс.  
руб.,

в т.ч.:

Дотация – 53,0  
Субвенции - 56,0

Объем МБТ 3765,3 тыс.  
руб.,

**Местный бюджет**  
\_\_\_\_\_ поселения



# СТРУКТУРА РАСХОДОВ МЕСТНОГО БЮДЖЕТА 2016 ГОДА ПО ПРОГРАММНЫМ НАПРАВЛЕНИЯМ

Программные и непрограммные расходы

Муниципальные программы

Социальной  
направлен-  
ности

7 программ  
%

Обеспечение  
безопасных  
условий  
жизнедея-  
тельности

3 программы  
%

Обеспечени  
е доступным  
жильем,  
коммунальн  
ыми  
услугами и  
благоустрой  
ство

2  
программы  
%

Общего  
характера

4 программы  
%

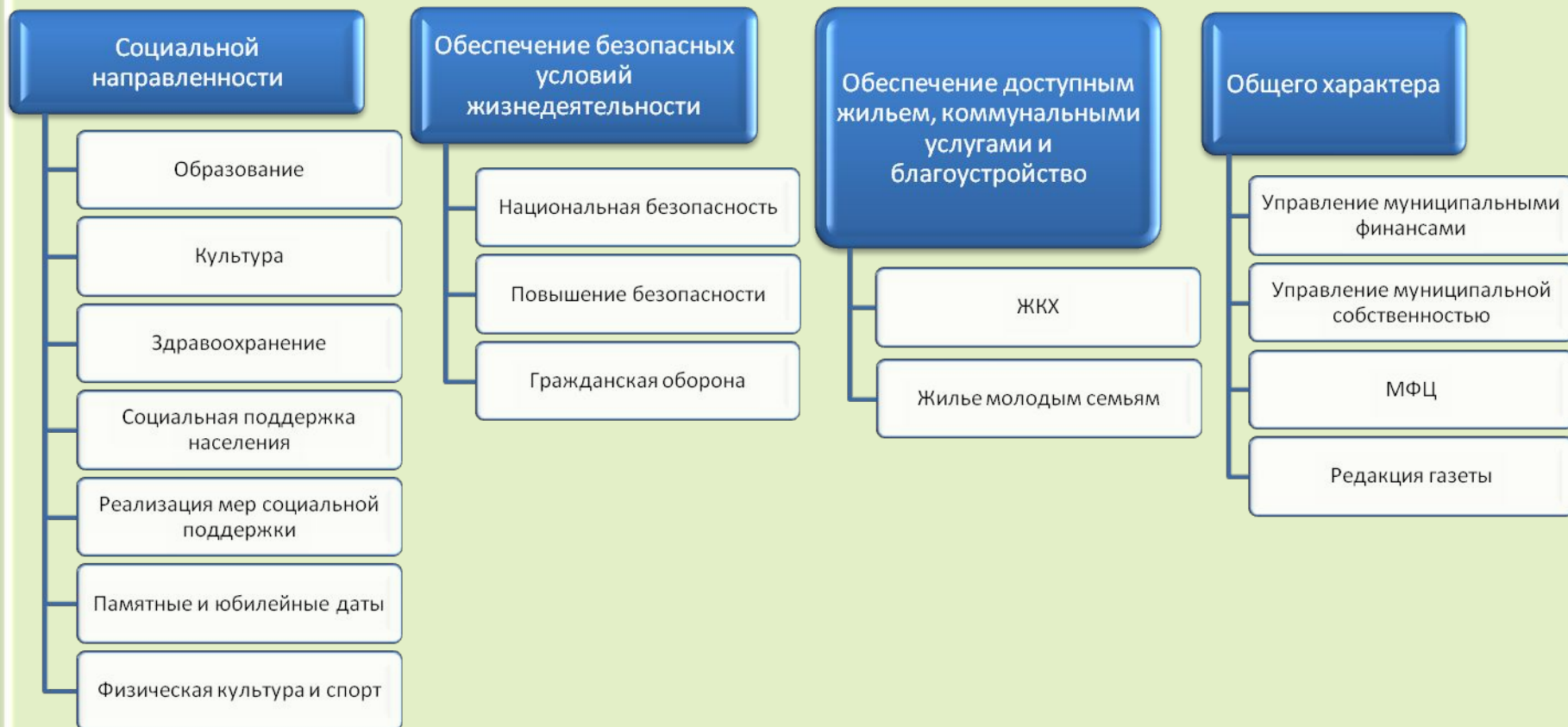
Непрограммны  
е расходы

%



# СТРУКТУРА РАСХОДОВ МЕСТНОГО БЮДЖЕТА ПО МУНИЦИПАЛЬНЫМ ПРОГРАММАМ В 2016 ГОДУ

Программные расходы в сумме тыс.руб.





# Разработчик «Бюджета для граждан»



*Разработчиком презентации  
«Бюджет для граждан» является  
Святославское поселение*

## Контактная информация

Должность руководителя	Глава администрации Святославского сельского поселения
Адрес	652134 РФ, Кемеровская область Ижморский район с. Святославка ул.Советская 29 «а»
Телефон, факс	8(38459) 39-1-95, 8(38459) 39-1-64
Адрес электронной почты	<a href="mailto:Adm-svytoslavka@mail.ru">Adm-svytoslavka@mail.ru</a>
Режим работы	8.30-17.30;выходные дни: суббота, воскресенье