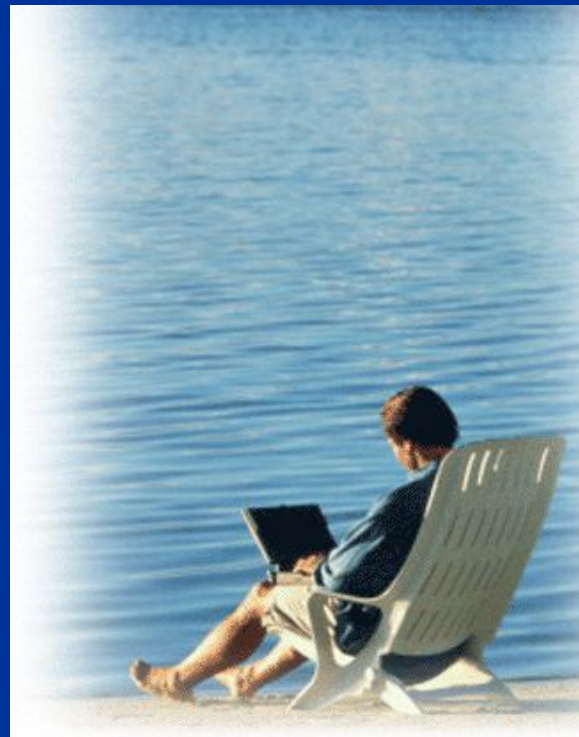


# Глава 2. Экономика Домохозяйства

## § 13. Благосостояние



# Благосостояние

*(welfare)* — степень удовлетворения материальных потребностей человека, его качество жизни.

Благосостояние включает:

- ❑ Доходы,
- ❑ условия труда и быта,
- ❑ объем и структуру рабочего и свободного времени,
- ❑ показатели культурного и образовательного уровня,
- ❑ показатели здоровья и экологии.

# Факторы, влияющие на уровень зарплаты

- *Спрос и предложение на конкретном сегменте рынка труда* — рынки труда сильно фрагментированы, поскольку в каждой сфере требования к опыту работников очень специфичны.
- *Различия в уровне образования* — работники с высоким уровнем образования в среднем зарабатывают больше.
- *Страновые и региональные различия* — зарплата представляет собой часть созданного национального дохода, распределяемого в качестве платы за труд.
- *Другие факторы* — уровень риска, связанный с выполнением определенной работы, тяжесть труда, участие в профсоюзах, регулирование зарплат.

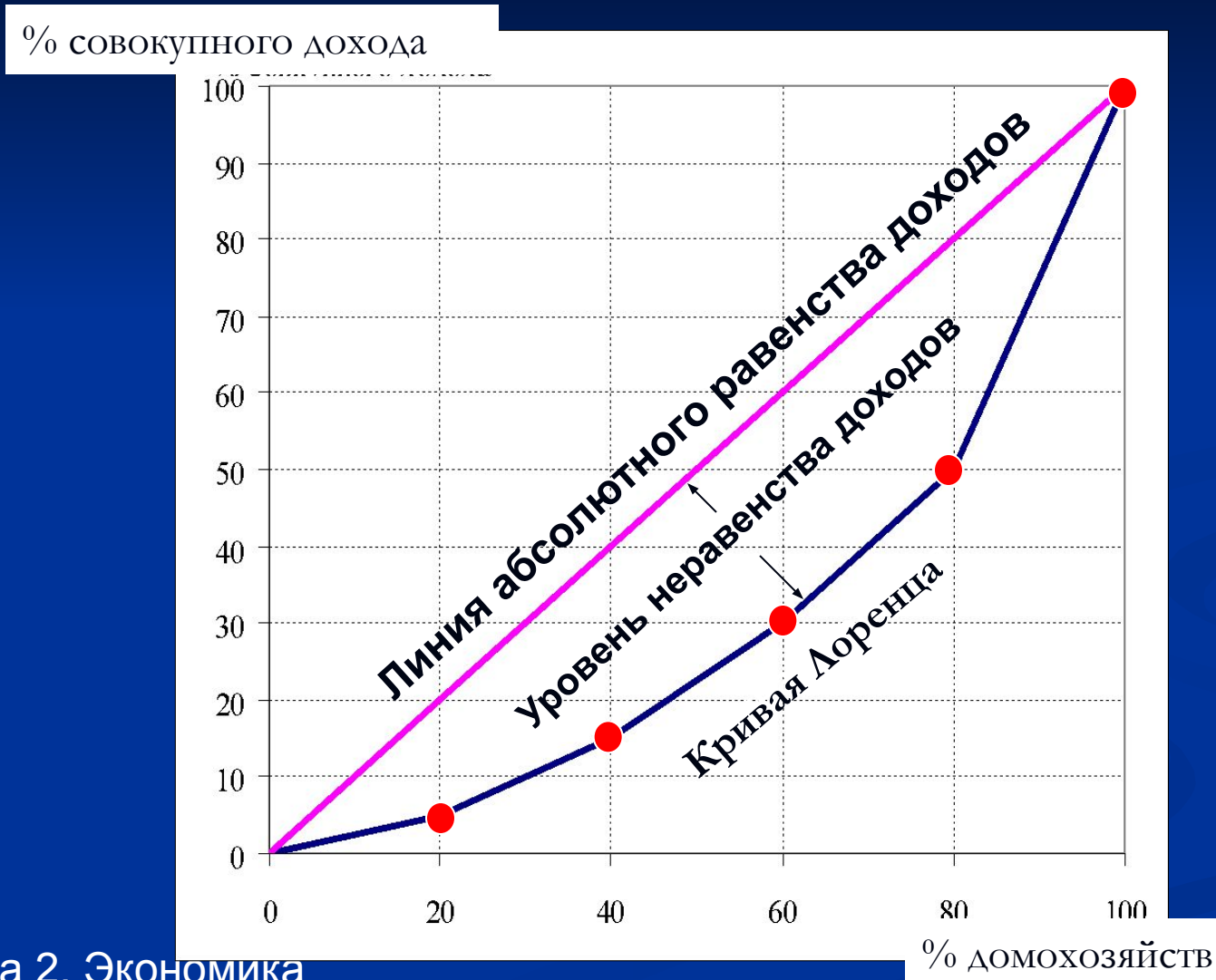
# Показатели дифференциации ДОХОДОВ

- ДОХОД на душу населения в месяц, который исчисляется делением годового объема денежных доходов на 12 и на численность населения;
- среднедушевой ДОХОД семьи, т.е. месячный или годовой ДОХОД домохозяйства, деленный на ЧИСЛО его ЧЛЕНОВ.

# Показатели дифференциации ДОХОДОВ

- *децильный коэффициент* — показатель дифференциации доходов, характеризующий степень социального расслоения. Определяется как соотношение между средними уровнями денежных доходов 10% населения с самыми высокими доходами и 10% населения с самыми низкими доходами (*дециль* — 10%).
- *Кривая Лоренца* — графическое представление доли совокупного дохода, приходящейся на каждую группу населения.
- *Коэффициент Джини* — показатель степени неравенства в распределении доходов. Вычисляется как доля площади между кривой Лоренца и линией абсолютного равенства доходов от общей площади под прямой абсолютного равенства доходов.

# Кривая Лоренца



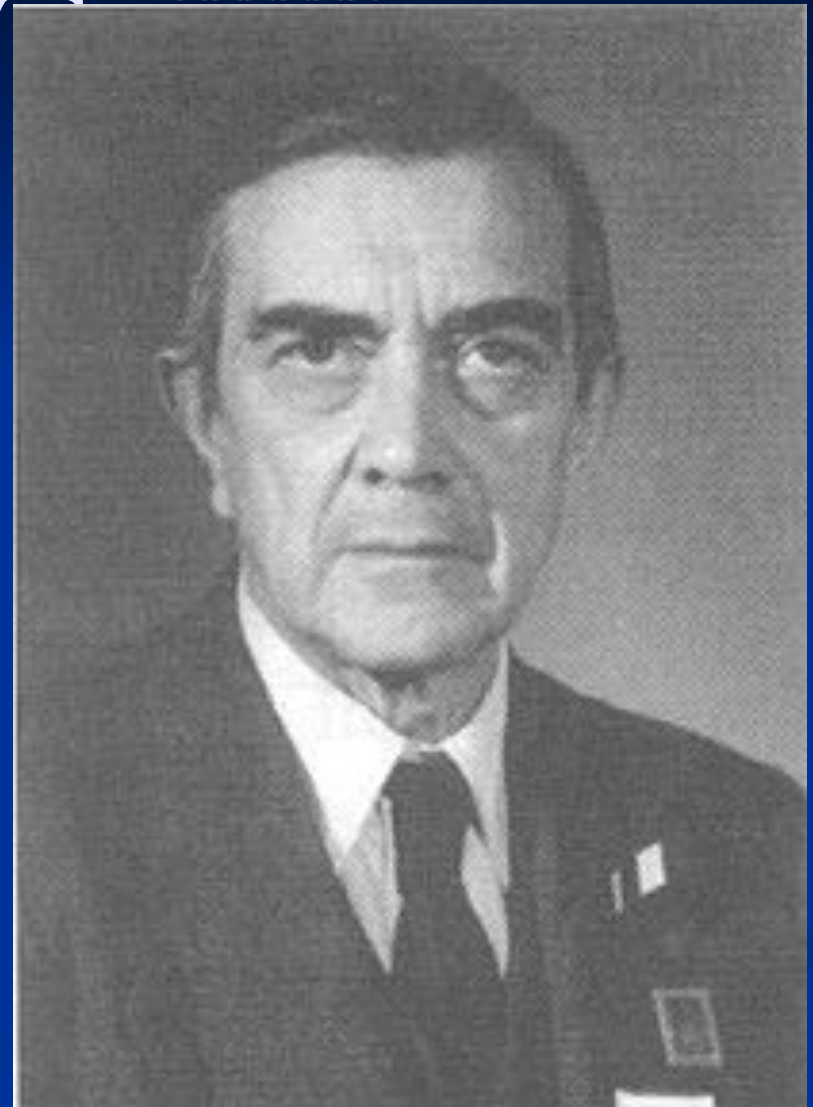
# Макс Лоренц

(1880—1962), американский экономист, создавший способ измерения концентрации благосостояния общества, получивший позже название “кривая Лоренца”. В работе «Методы измерения концентрации богатства» (1905) предложил графическое представление неравенства распределения доходов в обществе.



# Коррадо Джини

(1884—1965), итальянский статистик, социолог, демограф и экономист, исследователь проблем социального неравенства, автор коэффициента Джини — алгебраической интерпретации кривой Лоренца. Опубликовал ее в 1912 г. в труде "Вариативность и изменчивость признака".





# Потребительская корзина

*(consumer basket)* — минимальный набор продуктов питания, непродовольственных товаров и услуг, необходимых для сохранения здоровья человека и обеспечения его жизнедеятельности.

# Россия: состав потребительской корзины

- 11 групп продовольственных товаров, в том числе хлеб и крупяные культуры, картофель, овощи и бахчевые, фрукты свежие, сахар и кондитерские изделия, мясопродукты, рыбопродукты, молоко, яйца, масло растительное и другие жиры, соль, чай, специи;
- 10 групп непродовольственных товаров, в том числе пальто, костюмы и платья, белье, чулочно-носочные изделия, головные уборы, обувь, школьно-письменные товары, постельное белье, культурно-бытовые и хозяйственные товары, предметы санитарии и лекарства;
- 7 видов услуг, в том числе оплата жилья, центральное отопление, водоснабжение, газоснабжение, электроснабжение, транспортные и другие услуги.

# Прожиточный минимум

*(subsistence level)* — стоимостная оценка потребительской корзины в текущих рыночных ценах.

Показатель прожиточного минимума используется :

- для оценки уровня жизни населения при разработке и реализации социальной политики;
- для обоснования минимального уровня оплаты труда и пенсии по старости;
- для определения размеров социальных выплат, таких, как стипендии и пособия;
- для формирования государственного бюджета.

# Минимальная оплата труда

*(minimum wage)* — установленный законом уровень зарплаты, обеспечивающий гражданам прожиточный минимум.

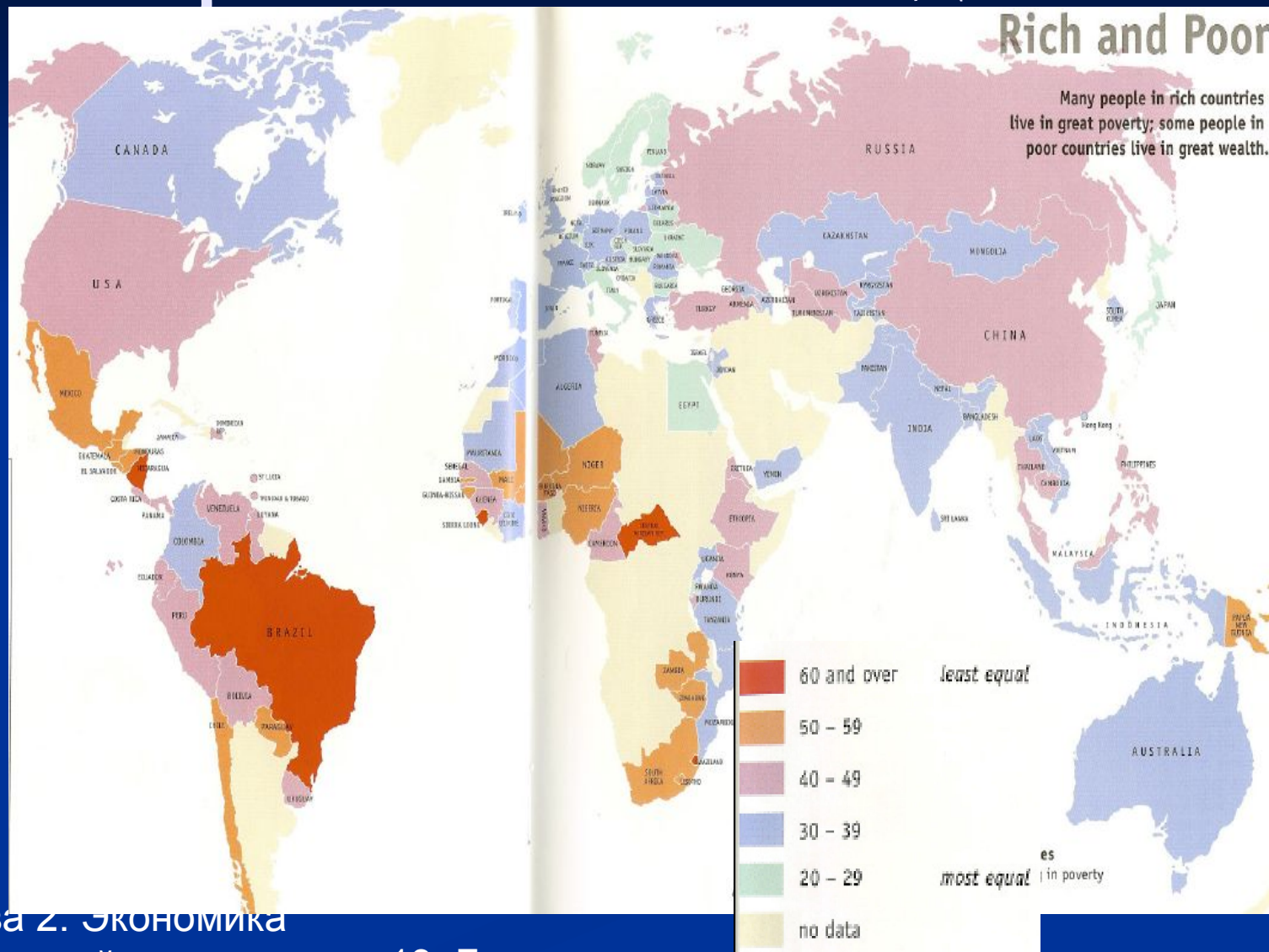
Минимальный размер оплаты труда (МРОТ) — устанавливаемый федеральным законом России размер месячной заработной платы:

- ❑ за труд неквалифицированного работника,
- ❑ полностью отработавшего норму рабочего времени
- ❑ при выполнении простых работ в нормальных условиях труда.

# Россия: МРОТ



# Мир-богатство и бедность



# Выводы (1)

- В основе благосостояния лежат денежные доходы, основным из которых является заработная плата.
- Уровень зарплаты зависит от соотношения спроса и предложения на труд, образования работника, региональных особенностей и других факторов.
- Степень дифференциации доходов измеряется децильным коэффициентом, кривой Лоренца и коэффициентом Джини.
- Большое различие в доходах считается опасным для социальной стабильности.



# Выводы (2)

- Потребительская корзина — минимальный набор продуктов питания, непродовольственных товаров и услуг, необходимых для сохранения здоровья и жизнедеятельности человека.
- Оценка потребительской корзины в текущих рыночных ценах называется прожиточным минимумом.
- Минимальный уровень оплаты труда устанавливается в зависимости от прожиточного минимума.