

**ДЕРЖАВНЕ АГЕНСТВО ВОДНИХ РЕСУРСІВ УКРАЇНИ
ТЕРНОПІЛЬСЬКЕ ОБЛАСНЕ УПРАВЛІННЯ ВОДНИХ РЕСУРСІВ**

**ЧОРТКІВСЬКЕ МІЖРАЙОННЕ УПРАВЛІННЯ
ВОДНОГО ГОСПОДАРСТВА**

Чортків – 2015



Чортківське міжрайонне управління водного господарства є юридичною особою, яка забезпечує догляд та утримання в робочому стані меліоративної мережі державних міжгосподарських осушувальних систем на території Гусятинського, Теремовлянського та Чортківського районів.

Основними завданнями Чортківського МУВГ є:

- реалізація єдиної науково-технічної політики щодо розвитку водного господарства та меліорації земель;
- здійснення комплексу робіт з експлуатації, поточного та капітального ремонту водогосподарських систем, водосховищ, протипаводкових споруд та інших об'єктів міжгосподарського призначення, задля забезпечення раціонального використання водних ресурсів;
- здійснення контроль за меліоративним станом осушувальних земель;
- забезпечення цільового та раціонального використання бюджетних коштів на експлуатаційні заходи та капітальних вкладень, що спрямовуються на меліорацію земель, сільське водопостачання, реконструкцію та технічне удосконалення діючих систем, розвиток виробничих баз, житла, тощо;
- забезпечення водогосподарських та інших об'єктів будівництва і реконструкції проектно-кошторисною документацією, фінансуванням, обладнанням та матеріалами на основі відповідних державних планів;
- видача дозволів на проведення будь-яких робіт в межах земель водного фонду;
- проведення заходів, пов'язаних з попередження шкідливої дії вод і ліквідацією її наслідків, включаючи протипаводковий захист населених пунктів і земель.

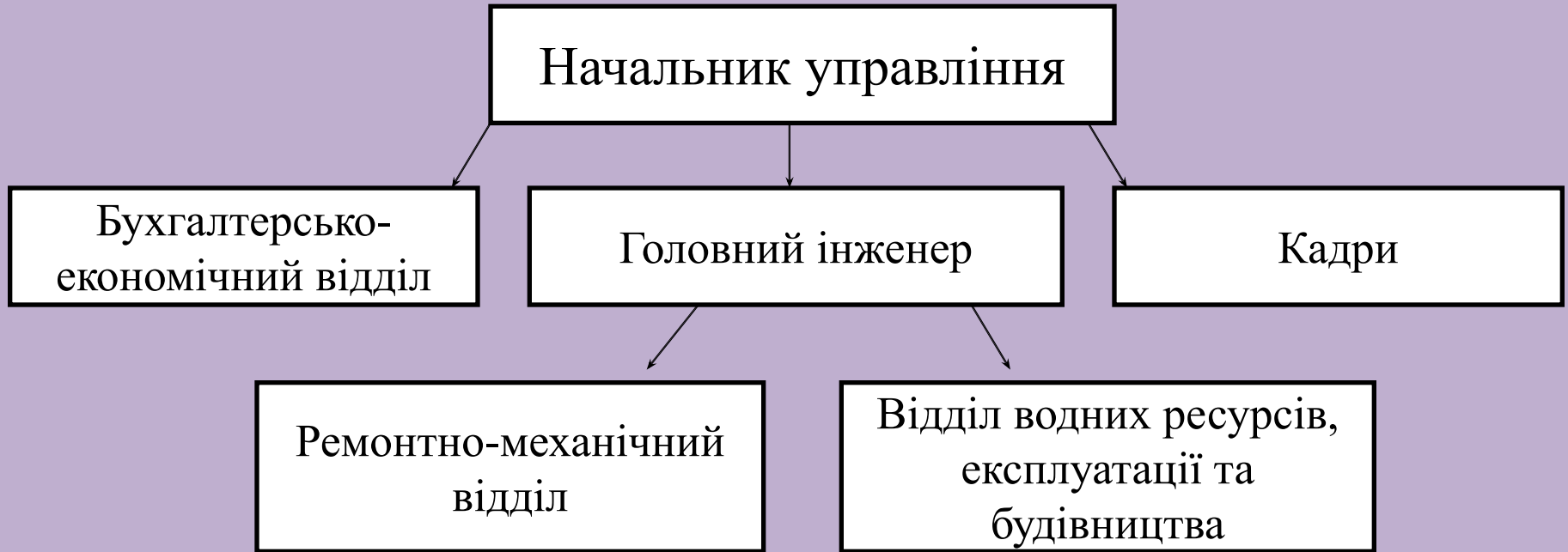
Структура організації та схема управління

Управління Чортківським МУВГ здійснює Тернопільське обласне управління водних ресурсів.

Чортківське МУВГ очолює начальник, який організовує роботу управління, несе повну відповідальність за діяльність управління, а також за дотримання законності і державної дисципліни. Начальник Чортківського МУВГ діє без довіреності, і представляє його в усіх підприємствах, установах і організаціях. Укладає договори, відкриває рахунки в установах банків і органах Державного казначейства у встановленому порядку.

З метою регулювання виробничих і соціально-економічних відносин та узгодження інтересів працівників в управлінні відповідно до законодавства укладається колективний договір.

Структура підпорядкування Чортківського МУВГ :



Гідрологічна мережа на території впливу організації

Водний фонд зони обслуговування управління складається з поверхневих (річки, водосховища, ставки) і підземних вод. Ріки Гусятинського, Теремовлянського і Чорківського районів відносяться до басейну Дністра.

Загалом на території підпорядкування управління знаходиться:

- 1) тридцять п'ять річок загальною довжиною 800 км, з них середня річка Серет протяжністю 118 км;
- 2) двісті шістнадцять ставків загальною площею водного плеса 916 га, з них: сто чотири водойми, що орендуються, загальною площею 892 га;
- 3) шістсот сімдесят чотири свердловини.

Водні ресурси використовуються для промислового і сільськогосподарського водопостачання, комунально-побутових потреб, енергетики та риборозведення.

Перелік основних водокористувачів-забруднювачів

Водокористувачі можуть бути первинними і вторинними.

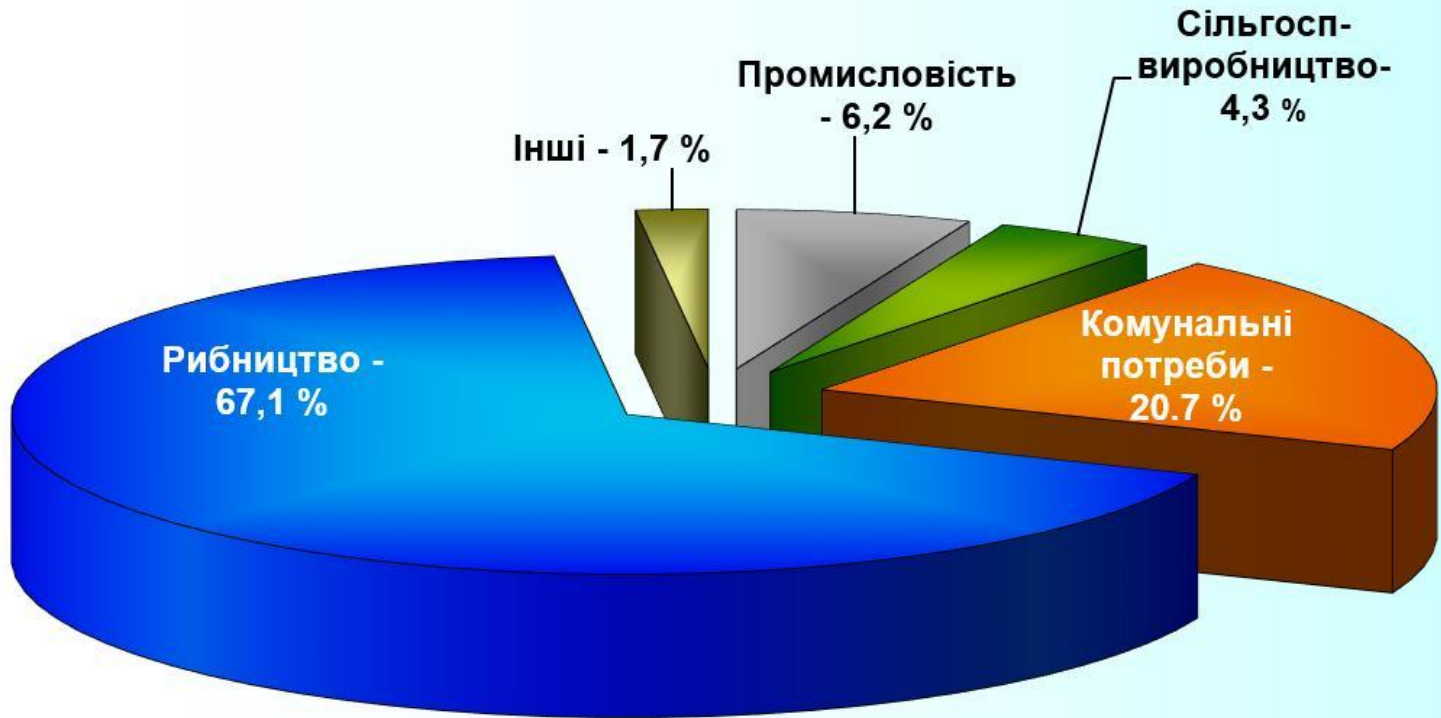
Первинні водокористувачі - це ті, що мають власні водозабірні споруди і відповідне обладнання для забору води.

Вторинні водокористувачі - це ті, що не мають власних водозабірних споруд і отримують воду з водозабірних споруд первинних водокористувачів та скидають стічні води в їх системи на умовах, що встановлюються між ними. Вторинні водокористувачі можуть здійснювати скидання стічних вод у водні об'єкти також на підставі дозволів на спеціальне водокористування.

Одними з найбільших водокористувачів на території обслуговування Чортківського МУВГ є: Гусятинська ЦРКЛ, Копичинецька КРЛ, КП “Водоканал-сервіс”, ПП “Альма Віта”, КП “Теребовля”, ТзОВ “Радехцівський цукор”, Чортківська ЦКРЛ, ДП “Комбінат хлібопродуктів” та інші.

Загальні дані по Тернопільській області:

- **Структура використання води в 2014 році, у %**



■ Промисловість - 6,2 %

■ Сільгоспвиробництво - 4,3 %

■ Комунальні потреби - 20,7 %

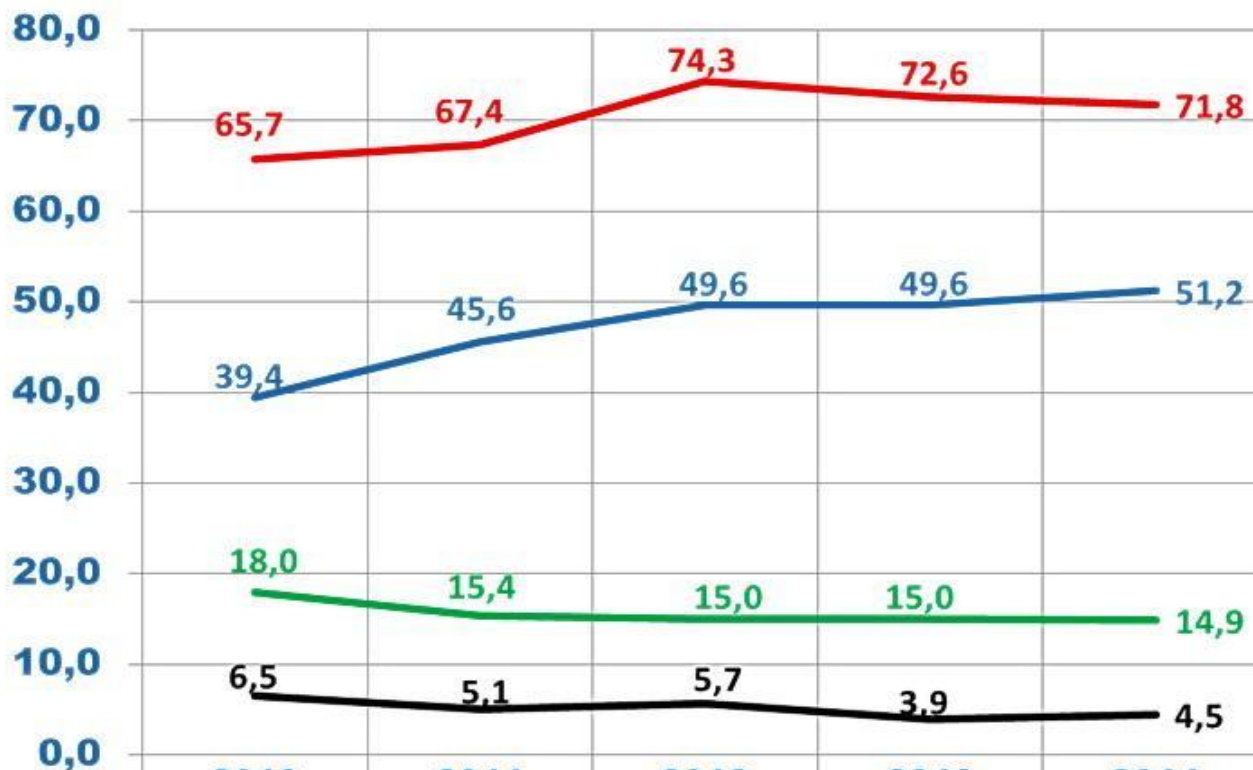
■ Рибництво - 67,1 %

■ Інші - 1,7 %

Загальні дані по Тернопільській області:

ДИНАМІНА ВИКОРИСТАННЯ ВОД У РОЗРІЗІ ГАЛУЗЕЙ

МЛН.М³



— Усього

— Промисловість

— Житлокомунгосп

— Сільське господарство

2010

2011

2012

2013

2014

65,7

67,4

74,3

72,6

71,8

6,5

5,1

5,7

3,9

4,5

18,0

15,4

15,0

15,0

14,9

39,4

45,6

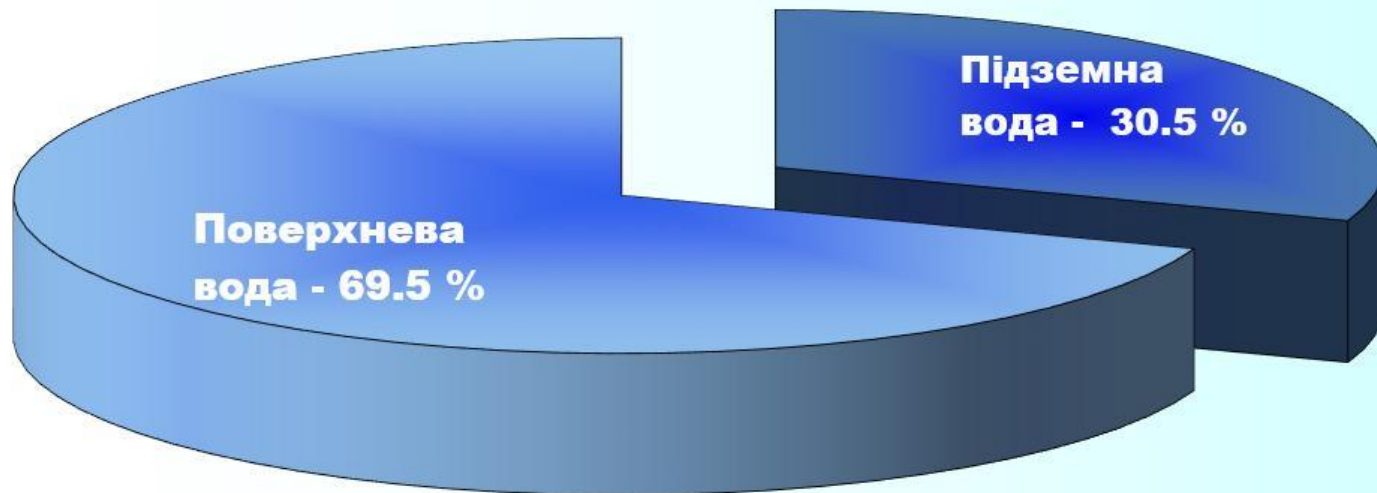
49,6

49,6

51,2

Загальні дані по Тернопільській області:

- **Структура водозабору в 2014 році, у %**



■ Підземна вода - 30,5 % ■ Поверхнева вода - 69,5 %

Динаміка надходжень коштів до бюджетів за оренду водних об'єктів у 2014-2015 роках

У 2014 році сплата за оренду водних об'єктів становила:

- Гусятинський район – 12107,28 грн.;
- Теребовлянський район – 13946,17 грн.;
- Чортківський район – 10710,46 грн.

Станом на 01.09.2015 року сплата за оренду водних об'єктів склала:

- Гусятинський район – 4040,64 грн.;
- Теребовлянський район – 18999,91 грн.;
- Чортківський район – 5524,62 грн.

Робота з відновлення джерел

На території підпорядкованій Чортківському міжрайонному управлінню водного господарства на протязі п'яти останніх років було упорядковано та відновлено 20 джерел. В середньому в рік відновлюються та упорядковуються русла від трьох до п'яти джерел.

Наявність меліоративних земель

Основним із основних видів діяльності управління є експлуатація осушувальних систем.

Чортківське міжрайонне управління водного господарства здійснює технічну експлуатацію меліорованих земель на загальній площі 41 437 га в трьох адміністративних районах.

Протягом останніх років структура меліоративних земель по Чортківському МУВГ не змінилась. Зокрема, станом на 01.01.2015 року площа меліоративних земель становить:

- Гусятинський район – 9985 га;
- Теремовлянський район – 22940 га;
- Чортківський район – 8512 га.

Колектив управління проводить меліоративні заходи спрямовані на поліпшення фізичних властивостей земель з несприятливим водним режимом.

Осушувальні системи зони обслуговування управлінням

Назва району	Назва системи	Площа осушувальних земель, га	Знаходиться на балансі управління	
			Канали, км.	Споруди, шт.
Гусятинський район	“Тайна”, “Збруч”, “Нічлава”, “Гнізна”	9985	85,50	48
Теребовлянський район	“Нічлава”, “Гнізна”, “Тайна”, “Серет”, “Стрипа”	22940	160,05	101
Чортківський район	“Збруч”, “Нічлава”, “Джуринка”, “Серет”	8512	98,20	61
Всього по управлінню		41437	343,75	210

Використання меліоративних земель

Основним завданням використання технічної експлуатації меліоративних систем є регулювання водно-повітряного режиму ґрунту у відповідності з вимогами сільськогосподарського виробництва і підтримування всіх елементів осушувальних систем в належному стані. Для виконання цих задач необхідно:

- утримувати всі елементи осушувальних систем в робочому стані;
- вести спостереження за водним режимом кореневмісного шару (глибиною залягання рівнів ґрунтових вод, вологістю ґрунту);
- систематично покращувати стан осушувальних систем для забезпечення умов інтенсифікації сільськогосподарського використання меліоративних земель;
- здійснювати ремонт колекторно-дренажних мереж;
- проводити глибоке розпушування всіх меліорованих земель;
- здійснювати вирубку деревно-чагарникової рослинності на всіх меліоративних каналах;
- проводити культуртехнічні роботи.

Варто зазначити, що протягом останніх років площа використання меліоративних земель практично не змінилась. Зокрема, у 2014 році загальна площа осушувальних земель складала 42,291 тис.га, в тому числі під каналами і водоймами – 0,854 тис.га. Загальна площа сільськогосподарських угідь з присадибними ділянками становить 40,960 тис.га, в тому числі використаних в сільськогосподарському виробництві – 40,780 тис.га, з них рілля – 37,603 тис.га., сінокоси – 0,637 тис.га, пасовища – 2,540 тис.га. Загальна площа інших земельних угідь – 0,477 тис.га, у тому числі лісонасадження – 0,006 тис.га, чагарники – 0,001 тис.га, інші землі – 0,470 тис.га.

Відповідний меліоративний стан осушувальних земель у кінцевому результаті дає можливість ефективно використовувати кожен меліоративний гектар та одержувати високі врожаї сільськогосподарських культур.

Окремі приклади високоефективного використання осушувальних земель по Чортківському МУВГ станом на 2014 рік

№ п/п	Назва районів, землекористувачів	Назва основних сільськогосподарських культур			
		Зернові		Озима пшениця	
		площа, га	урож. ц/га	площа, га	урож. ц/га
1	2	3	4	5	6
1.	Гусятинський район	2501,2	62,96	2418,6	63,58
	ПАП “Оберіг”	214	80,9	214	80,9
	ПАП “Аркадія”	700	85,4	700	85,4
2.	Чортківський район	990,6	52,9	990,6	52,9
	НФ ПрАТ “Райс-Максимко”	121,0	59,1	121,0	59,1
	ПАП “Полівці”	458,0	58	458,0	58
	ПСП “Захід-Агро”	200,0	41,3	200,0	41,3
3.	Теребовлянський район	8768,10	57,6	4402,10	49,7
	СФГ “Тюльпан”	175,7	57,0	151,4	59,0
	ПАП “Агро-Дружба”	753,6	83,6	516,6	85,0

Основні технічні показники міжгосподарської мережі

У 2010 році підтримувались в технічно-справному стані всі елементи систем, а саме:

- земляні роботи – 36,8 тис.м³ в т.ч. механізована очистка каналів – 14, 4 тис.м³; ремонт ГТС -104 шт.; вирубка чагарнику – 78,9 га; окошення від рослинності – 445,3 га.

У 2011 році було виконано наступні заходи:

- земляні роботи – 32,6 тис.м³ в т.ч. механізована очистка каналів – 14, 7 тис.м³; ремонт ГТС -106 шт.; вирубка чагарнику – 73,1 га; окошення від рослинності – 450,8 га.

У 2012 році було виконано наступні заходи:

- земляні роботи – 28,8 тис.м³ в т.ч. механізована очистка каналів – 13, 4 тис.м³; ремонт ГТС -106 шт.; вирубка чагарнику – 73,1 га; окошення від рослинності – 455,9 га.

У 2013 році було виконано наступні заходи:

- земляні роботи – 14,0 тис.м³ в т.ч. механізована очистка каналів – 10,3 тис.м³; ремонт ГТС -141 шт.; вирубка чагарнику – 75,9 га; окошення від рослинності – 531,4 га.

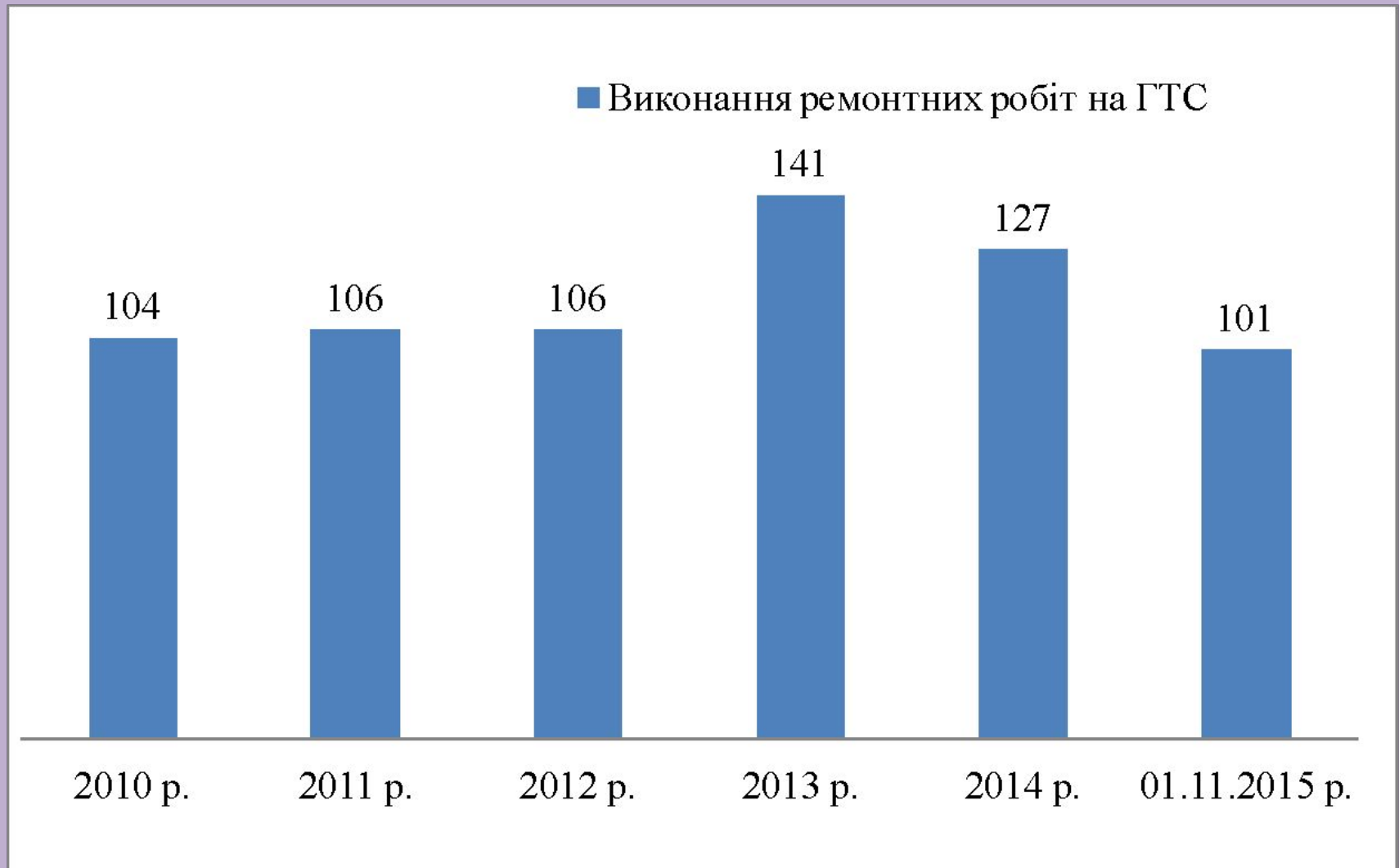
У 2014 році було виконано наступні заходи:

- земляні роботи – 24,0 тис.м³ в т.ч. механізована очистка каналів – 12,0 тис.м³; ремонт ГТС -127 шт.; вирубка чагарнику – 75,7 га; окошення від рослинності – 520,3 га.

Станом на 01.11.2015 році було виконано наступні заходи:

- земляні роботи – 18,2 тис.м³ в т.ч. механізована очистка каналів – 11,1 тис.м³; ремонт ГТС -101 шт.; вирубка чагарнику – 64,6 га; окошення від рослинності – 483,7 га.

Динаміка виконання ремонтних робіт на ГТС у 2010-2015 роках



Впровадження водообліку на меліоративних системах

Чортківське міжрайонне управління водного господарства здійснює на міжгосподарських осушувальних системах водооблік, а саме:

- заміри дренажного стоку;
- заміри на гідропостах;
- заміри на спостережувальних свердловинах.

Список автотранспорту та механізмів по Чортківському МУВГ станом на 01.11.2015 р.

№ п/п	Назва автомобіля, механізму	Марка	Рік випуску	Інвентарний номер	Державний номер
1	2	3	4	5	6
А В Т О М О Б І Л І					
1.	Легковий седан – В	ГАЗ-31029	1992	10510024	557-66 ТЕ
2.	Пасажирський – В	УАЗ-452 2.4	1986	10510003	57-16 ТЕУ
3.	Легковий фаєтон-В	УАЗ-31514	2001	10510025	ВО-91-74 АК
4.	Легковий фаєтон - В	УАЗ-469	1983	10510022	ВО 53-76ВА
5.	Автомайстерня - О	ГАЗ-5201 АВМ	1990	10510007	70-33 ТЕП
6.	Бортовий – С	ГАЗ-5327	1987	10510010	86-82 ТЕН
7.	Бортовий - С	ГАЗ-5204	1984	10510011	59-69 ТЕУ
8.	Самоскид - С	ЗІЛ ММЗ-45021	1988	10510012	50-52 ТЕН
9.	Самоскид - С	МАЗ-5549	1990	10510021	051-96 ТЕ
10	Автокран - С	КС-3579МАЗ-533 702	2008	105110026	ВО 53-57 АМ

№ п/п	Назва автомобіля, механізму	Марка	Рік випуску	Інвентарний номер	Державний номер
1	2	3	4	5	6
Т Р А К Т О Р И І М Е Х А Н І З М И					
1.	Екскаватор	Е-304	1991	10420003	БН
2.	Екскаватор	Hyundai RC-140LS	2013	10420058	219 07 ВО
3.	Трактор	ЮМЗ-6	1988	10420004	ТА 12651
4	Екскаватор	Борекс-2206	2008	10420048	08703ВС
5.	Бульдозер	ДЗ-109	1991	10420006	ТА 12652
6.	Бульдозер	ДЗ-75	2008	10420049	ВО 08708
7.	Трактор	ЮМЗ-6АКМ	2004	10420033	ТА 12656
8.	Трейлер	ПТГ-20	1989	10420013	21536 ВО
9.	Косилка	КР-2,1	1986	10420020	
10	Косилка	КРЛ-2	2004	10420030	
11	Плуг	ПН-3х35	1992	10420024	
12	Трактор	К-700А	1989	10420028	22 402 ВО

№ п/п	Назва механізму	Марка	Рік випуск у	Інвентарний номер
1	2	3	4	5
М А Л А М Е Х А Н І З А Ц І Я				
1.	Бензопила	„Штіль-	2010	10420051
2.	Кущоріз	„Штіль-	2006	10420040
3.	Бензопила	„Штіль-MSI 8035”	2006	10420043
4.	Мотокоса	„Штіль-FS-250”	2013	10420057
5.	Бензопила	„Штіль-	2006	10420044
6.	Мотокоса	„Штіль-400”	2000	10420026
7.	Мотокоса	”Кедр”	2012	10420053

Інформація щодо фінансового стану Чортківського МУВГ

Фінансовий стан на 01.09.2014р.			Фінансовий стан на 01.09.2015р.			Благодійна допомога воїнам АТО
залишок коштів на спецрахунк у	дебіторськ а заборгован ість	кредиторськ а заборговані сть	залишок коштів на спецрахунк у	дебіторськ ка заборгова ність	кредиторськ а заборговані сть	
6,9	273,6	14,9	14,7	6,0	12,4	2,6 тис. грн., а також продукти

Інформація щодо внесення податків та платежів до бюджету по Чортківському МУВГ

внесено податків до бюджету за 9 місяців 2014 р.			внесено податків до бюджету за 9 місяців 2015 р.			Відхилення +/-		
всього	до державного бюджету	до місцевого бюджету	всього	до державного бюджету	до місцевого бюджету	всього	до державного бюджету	до місцевого бюджету
136,8	18,5	118,3	143,4	4,0	139,4	+6,6	-14,5	+21,1

Аналіз направлення коштів спеціального фонду на загальний фонд протягом 2010-2015 років

Період	Надійшло коштів + залишок (тис.грн.)	з них направлено на бюджет		на ремонт	інші направлення по КЕК (2110, 2210, 2230, 2240, 2800, 2250, 2270, інші)
		тис.грн.	%	Разом:	Разом:
за 2010 рік	1151,81	244,39	21,2	70,57	173,82
за 2011 рік	652,38	187,19	28,7	41,55	145,64
за 2012 рік	1488,95	298,58	20,1	103,11	195,47
за 2013 рік	933,04	274,44	29,4	74,50	199,94
за 2014 рік	672,98	222,11	33,0	44,07	178,04
за 9 місяців 2015 року	399,46	156,01	39,1	35,90	120,11

Види доходів по позабюджетній діяльності протягом 2010-2015 років

Період	Всього доходів (тис.грн.)	25010100	25010200	25010300	25010400
		Разом:	Разом:	Разом:	Разом:
за 2010 рік	1162,79	1113,69	31,34	-	17,76
за 2011 рік	738,14	677,85	45,90	-	14,39
за 2012 рік	1423,59	1289,34	136,34	-	6,91
за 2013 рік	833,57	694,11	105,36	-	34,10
за 2014 рік	690,57	487,34	197,81	-	5,42
за 9 місяців 2015 року	220,46	180,58	34,79	-	5,09

Інформація щодо основних видів платних послуг протягом 2014-2015 років

У 2014 році управлінням було надано певні види платних послуг на загальну суму 690, 57 тис.грн. Зокрема, внутрігосподарські роботи – 27,09 тис.грн., роботи виконані екскаваторами – 160,80 тис.грн., бульдозерами – 83,40 тис.грн., тракторами – 16,10 тис.грн., автотранспортом та автокраном – 82,20 тис.грн., інші роботи – 320,98 тис.грн.

Станом на 01.10.2015 року надано певні види платних послуг на загальну суму 165,90 тис.грн. Зокрема, роботи виконані екскаваторами – 108 тис.грн., бульдозерами – 35,80 тис.грн., тракторами – 6,2 тис.грн., автотранспортом та автокраном – 11,7 тис.грн.

Надходження від платних послуг по Чортківському МУВГ протягом 2012-2015 років

Надходження, тис. грн.				Надходження на одного працюючого в місяць, грн.			
2012	2013	2014	9 міс. 2015	2012	2013	2014	9 міс. 2015
1407,35	888,00	621,93	344,04	1923,00	1138,00	797,00	446,80

Стан збереження державного майна

Майно Чортківського МУВГ є державною власністю, закріплене за ним і належить йому на праві оперативного управління.

Джерелами формування майна є: майно передане управлінню Державодагенством, бюджетні асигнування, доходи від надання платних послуг, безоплатна передача майна на баланс від юридичних і фізичних осіб, інші джерела не заборонені чинним законодавством України.

Чортківське МУВГ здійснює право володіння, користування основними фондами, засобами і майном, що знаходиться в його оперативному управлінні, а також право користування відведеною йому землею в межах, встановлених законодавством, відповідно до покладених на управління обов'язків, планових завдань, призначення основних фондів і засобів.

Структура забезпеченості кадрами по Чортківському МУВГ

Чисельність по штатах	із них :					
	Апарат управління	Машиністи трактористи	Водії	Ремонтувальники руслів	РММ	Інші
77	19	6	7	37	4	4

Основні напрями удосконалення роботи

Одним із найбільш важливих напрямів діяльності управління є стратегія розширення обсягів робіт на об'єктах позабюджетної діяльності. Як наслідок, надходження від надання платних послуг направляються на ремонт міжгосподарських меліоративних систем та виробничої бази.

Водночас необхідно ефективно здійснювати заходи пов'язані із розглядом та погодженням планів водокористування, регулювати водний режим, вести облік і регулювання витрати води, керувати розробкою заходів щодо запобігання шкідливого впливу виробництва на довкілля тощо.

З іншого боку, важливо забезпечувати постійне підвищення технічного рівня експлуатації меліоративних земель, вдосконалювати якість виконання ремонтно-експлуатаційних робіт задля забезпечення надійності та довговічності роботи меліоративних систем та споруд.

Наступним важливим напрямом діяльності управління виступає постійне вдосконалення та підвищення кваліфікації кадрів, контроль стану трудової і виробничої дисципліни в підпорядкованих підрозділах.