

Дальневосточный федеральный округ



**Дальневосточный
федеральный округ —
административное
формирование на
Дальнем Востоке
России. Образован
указом Президента РФ
от 13 мая 2000 года с
базированием
Администрации ДВФО в
г. Хабаровске.**



В состав ДФО входят 10 субъектов РФ:

- Республика Саха (Якутия)
 - Приморский край
 - Хабаровский край
- Магаданская область
- Камчатская область
- Сахалинская область
- Амурская область
- Корякский автономный округ
- Чукотский автономный округ
- Еврейская автономная область



Центр округа — город Хабаровск. ДФО — один из самых больших регионов страны. Его **площадь** — 6215,9 тыс. кв. километров, что составляет 36,4% территории России.

Крупнейшие города округа:

- Владивосток,
- Хабаровск,
- Комсомольск-на-Амуре,
- Благовещенск,
- Петропавловск-Камчатский,
- Якутск.

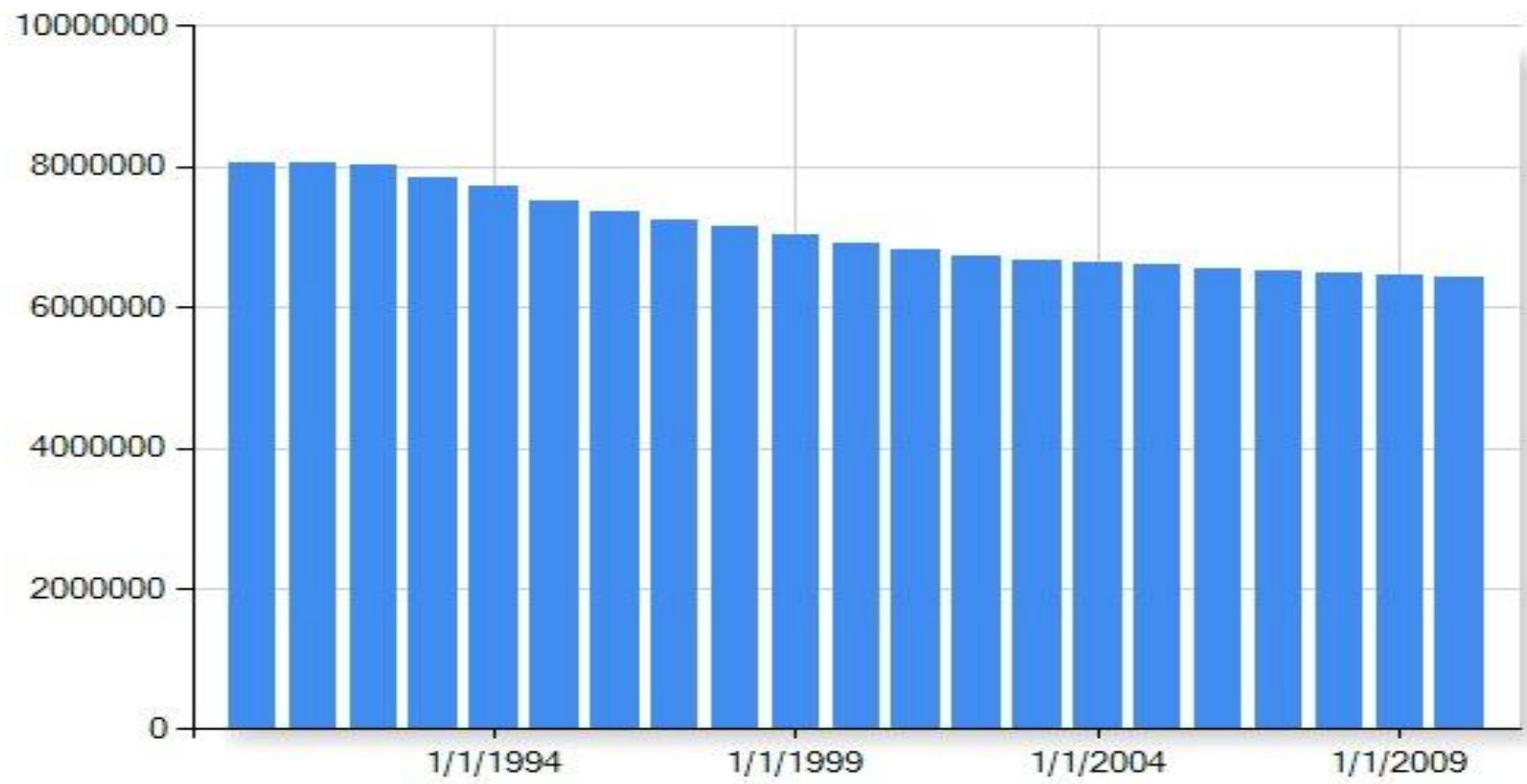


Численность населения округа — 6 486 419 чел. млн человек, при этом в городах проживает до 70%. Однако **средняя плотность населения** — самая низкая среди федеральных округов: всего 1,04 человека на 1 кв. километр.

Национальный состав по данным переписи 2006 года:

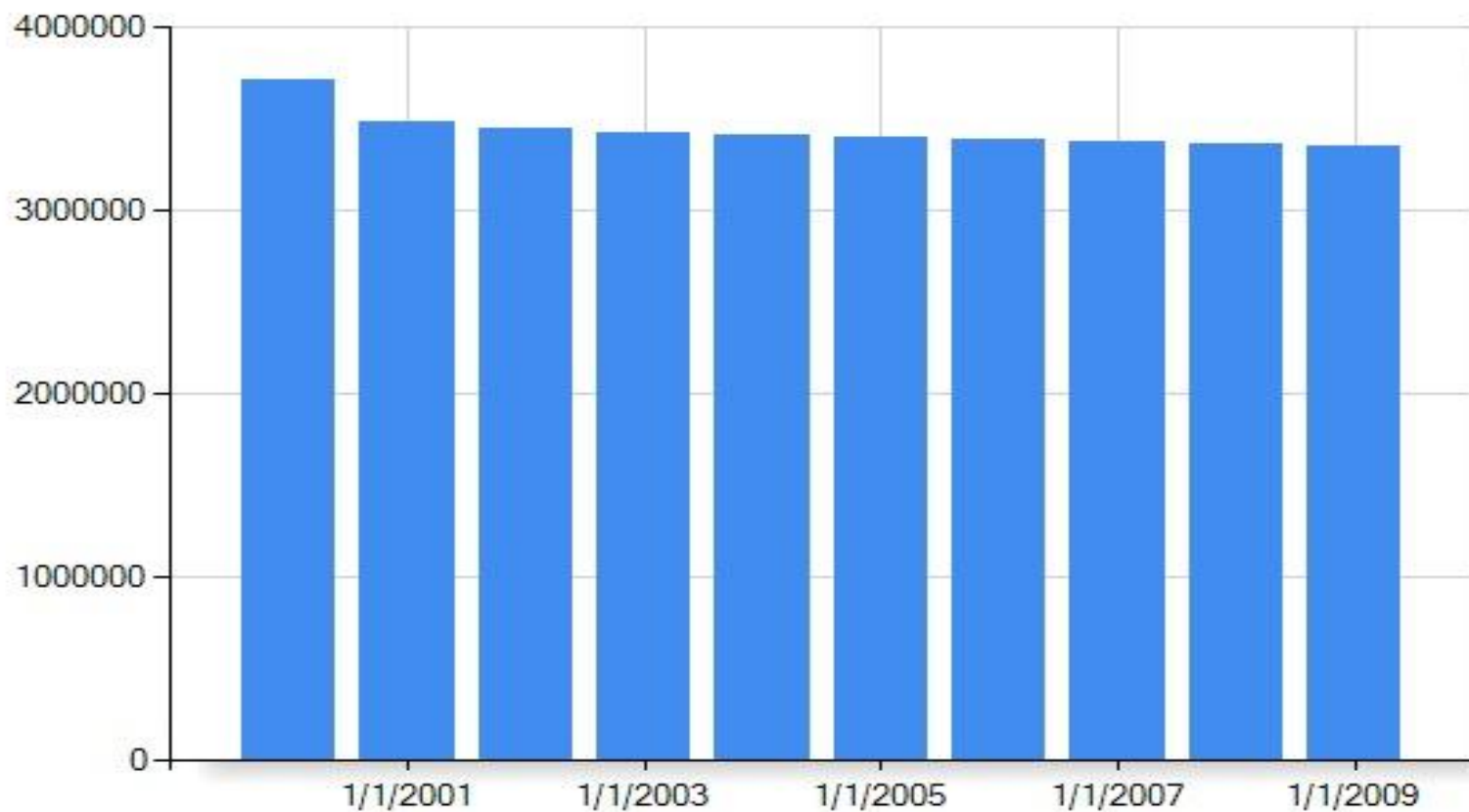
- русские — 5,47 млн. (81,74 %)
 - якуты — 435 тысяч (6,51 %)
- украинцы — 283 тысяч (4,23 %)
- корейцы — 62 тысячи (0,93 %)
 - татары — 55 тысяч (0,83 %)
- белорусы — 45 тысяч (0,68 %)
 - эвенки — 25 тысяч (0,37 %)
 - эвены — 19 тысяч (0,28 %)
- азербайджанцы — 18 тысяч (0,27 %)





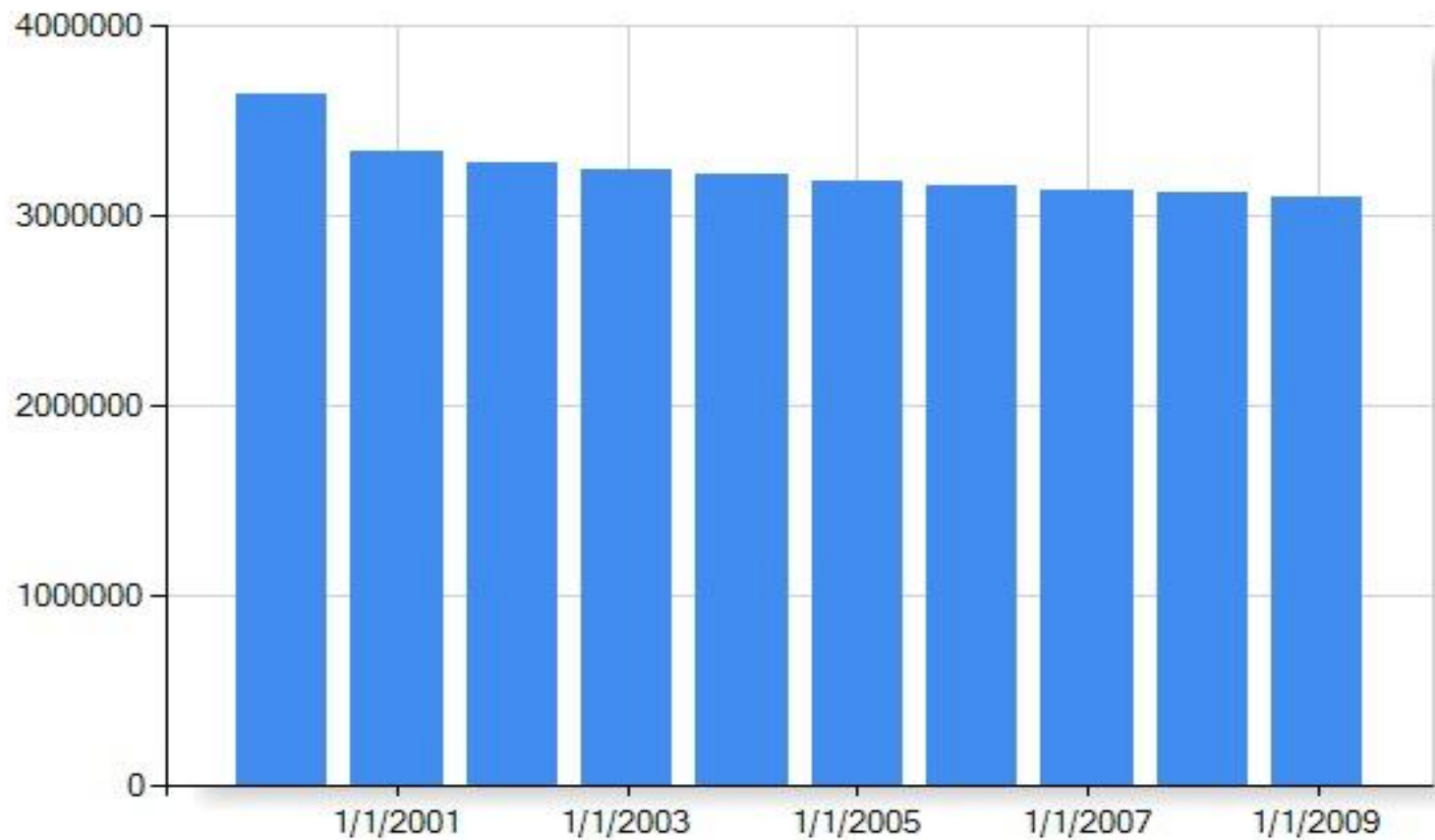
Численность постоянного населения

С 1994 по 2009 г.



Численность женского населения

С 2001 по 2009 г.



Численность мужского населения

С 2001 по 2009 г.

5 ландшафтно-географических зон — арктических пустынь, тундры, лесотундры, лесной и степной.

Важнейшие **предпосылки** развития хозяйства округа:

- обеспеченность многими видами природных ресурсов (руды цветных и редких металлов, уголь, алмазы, лес, гидроресурсы, биоресурсы океана),
- выгодное транспортно-географическое положение, связанное с прямым выходом в Азиатско-Тихоокеанский регион



Перспективы развития в условиях рынка связаны с освоением новых природных ресурсов и дальнейшим формированием Южно-Якутского территориально-производственного комплекса. Также в районе БАМа возможно также создание еще одного комплекса, основу которого составит черная металлургия на базе коксующихся углей южной Якутии и железорудных месторождений этого же района



Возникнут **отрасли машиностроения**, будет создана мощная **ремонтная база**. На основе использования богатейших лесных ресурсов начнут развиваться **лесная и лесохимическая промышленность**.

В районе г. Комсомольска-на-Амуре намечается создание мощного **химического комплекса** на базе западносибирской нефти, нефти сахалинского шельфа, якутского природного газа, южно-якутских углей, местных апатитов и фосфоритов Удско-Селемджинского района.

На северо-западе от Комсомольска-на-Амуре находятся крупные месторождения олова - Буржальское и Комсомольское и уже работает **комбинат**, который в дальнейшем **может быть расширен**. В настоящее время продолжает развиваться Южно-Якутский ТПК построены мощный угольный разрез, обогатительная фабрика, Нерюнгринская ГРЭС



Совместные предприятия.

Создана свободная экономическая зона, которая развивается и приносит региону немалые дивиденды. К стратегическим направлениям развития топливно-энергетического комплекса в настоящее время относятся **стабилизация и снижение тарифов** на тепло- и электроэнергию, **ликвидация разницы между ценами** оплаты производителей и потребителей за энергию. Для этого необходимо завершить строительство важнейших объектов энерго- и газоснабжения



Самая важная **стройка** региона - Бурейская ГЭС. Ее ввод обеспечит повышение надежности энергообеспечения потребителей, сократит дефицит органического топлива, позволит снизить в регионе тарифы на электроэнергию. Важное значение имеет развитие **нетрадиционных видов электроэнергетики**, например на основе геотермальных источников Сахалинской,

Камчатской областей и на Курильских островах.

Намечается ввести в эксплуатацию около 40 млн.га сибирской и дальневосточной **тайги**. Планируется заготовку древесины довести до 6 млн. куб. м особенно ели, пихты

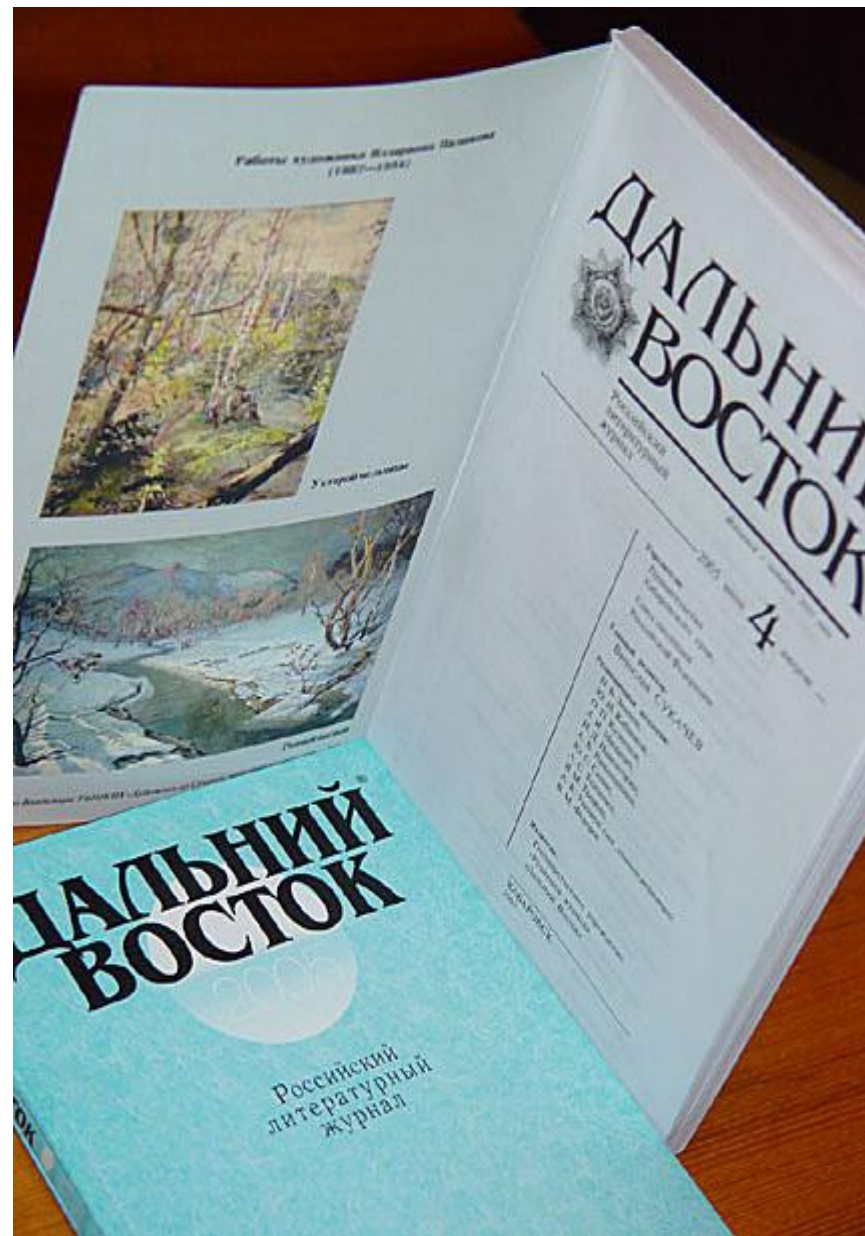


Ведущие отрасли экономики:

- Угольная промышленность,
- Горнорудная промышленность,
- Рыбная и лесная промышленность,
 - Судостроение,
 - Цветная металлургия.

Дальний Восток – это

- богатейшие запасы природных ресурсов,
 - огромная сырьевая база РФ.
 - колоссальный минерально-сырьевой потенциал, освоение которого определяет развитие не только важнейших отраслей региона, но и экономики страны в целом.



По ряду основополагающих причин ДФО разделяют на **северную** (Якутия и Магаданская область) и **южную** (Приморский и Хабаровский край,



Амурская, Камчатская и Сахалинская области) части.



Основные угольные запасы:

- Кивда-Райчихинский буроугольный бассейн
 - Буреинский район
- Свободненский район
 - Сучанский район
- Суйфунский район
 - Угловский район
- Ленский бассейн
- Южно-Якутский бассейн

Ряд месторождений разведан на Сахалине

Лено-Виллюйская нефтегазоносная провинция, месторождения:

- Усть-Виллюйское
- Неджелинское
- Средне-Виллюйское
 - Бадаранское
- Сахалинского шельфа, Колендо
- Охтинское, Некрасовское



В ДФО сосредоточено более 80% общероссийских запасов и почти 100% добычи **алмазов**. Наиболее известные алмазные месторождения - в Республике Саха (кимберлитовые трубки «Мир», «Айхал», «Удача»), разработка ведётся открытым способом. В округе находится около 40% российских запасов **золота**, добыча золота составляет 55% от общероссийской. В бассейнах рек Вилюя и Алдана - добыча **исландского шпата** и **горного хрусталя**, в Приморье — **плавикового шпата**. Запасы **слюда** в ДФО — одни из самых богатых в стране.



Дальневосточный район - единственное место в России с **умеренным муссонным климатом**. Благоприятен для отдыха и укрепления здоровья, для туризма.

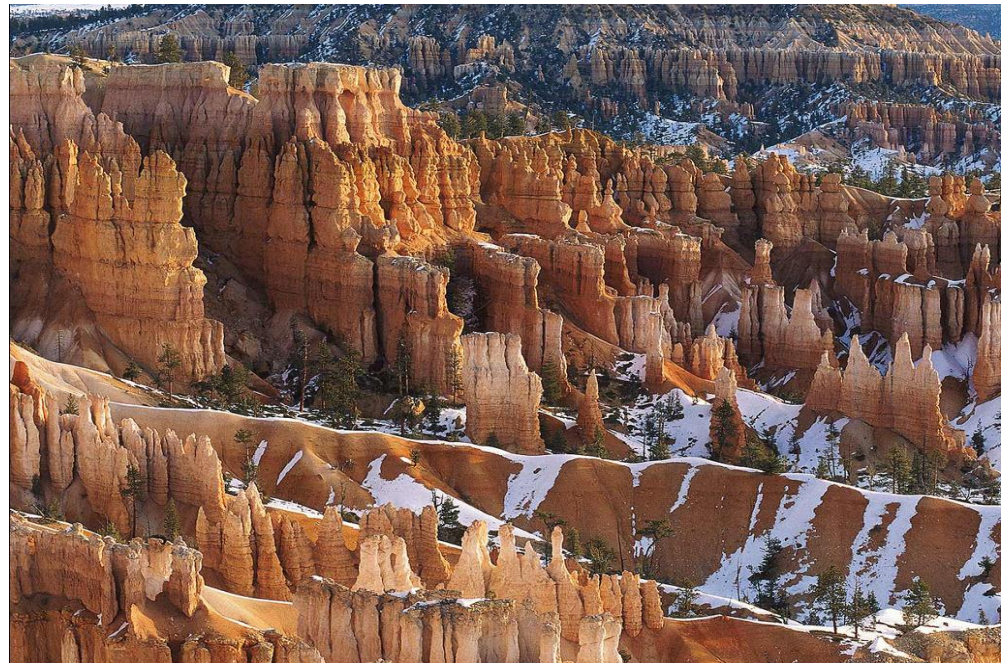
- Сухая морозная зима (на побережье ветры и туманы)
- Средняя температура января -22 -24 °С, а в Южном Приморье и на Сахалине -10 -16 °С.
 - Снега мало
- Весна прохладная, с переменчивой погодой
- В первую половину лета пасмурная погода с дождями и очень высокой влажностью (95 -100%)
- Во второй половине лета очень тепло
 - Солнце светит 2200 - 2350 часов в году
- Умеренное количество осадков
 - Возможны цунами, лавины сели, штормы, тайфуны обильные дожди, наводнения туманы



Рекреационные ресурсы округа:

- пляжно-акваториальные (песчаные и мелкогалечные пляжи, прибрежные воды)
 - лечебно-оздоровительные (лечебные грязи, целебные минеральные и термальные источники, редчайшие типы микроклимата отдельных территорий)
- спортивные (уникальные условия для спортивного рыболовства и охоты, зимних видов спорта и отдыха)
 - туристические (пеший туризм, конный, водный, автомобильный – всех категорий сложности)
 - гидроминеральные ресурсы

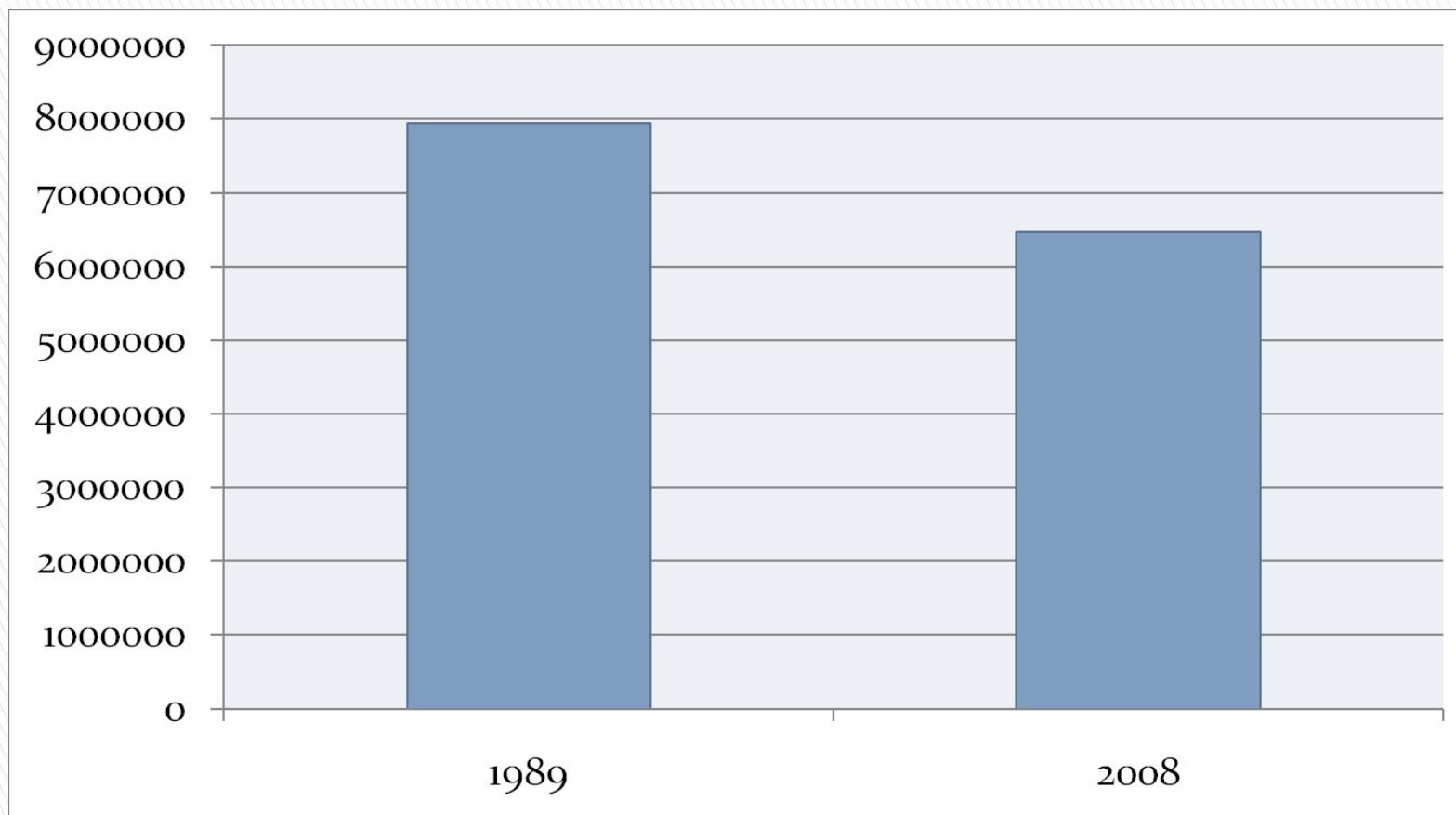
Живописные, уникальные местности, разнообразие вариантов деятельности, чистота и нетронутость природы привлекают любителей активного интересного отдыха





Решение ключевых для региона Дальнего Востока проблем будет способствовать структурной перестройке его экономики, придаст ей современный облик, поможет столь перспективному округу Российской Федерации занять достойное место в российской экономике. Масштаб и значимость задач, стоящих перед регионом,

требуют совместной и более результативной работы федеральных и региональных органов, всех хозяйствующих субъектов. Необходимо также в регионах максимально использовать организационный потенциал, заложенный в президентской программе по Дальнему Востоку и Забайкалью, для этого финансовые ресурсы следует концентрировать на развитии приоритетных комплексов.



Сокращение численности населения

С 1989 по 2008 г



17%



65%



18%



Возрастной состав населения



Мигранты

Убыточность предприятий



В ДФО высокая доля убыточных предприятий: из общего числа предприятий - треть убыточные. (34%)
Во всех отраслях материального производства доля убыточных предприятий превышает среднероссийский показатель, особенно оно

существенно в промышленности: в среднем в России в этой отрасли убыточных предприятий 37,7% то в ДФО - более половины (54%).



Износ производственных фондов

В округе высокая степень износа основных производственных фондов (составляющая в отдельных отраслях экономики более 50%), сохраняется тяжелое финансовое положение большого числа предприятий, не имеющих средств для модернизации и технического перевооружения производства



Транспортная система

До настоящего времени вне зоны железнодорожного обслуживания остаются Камчатский край, Магаданская область и Чукотский автономный округ; по доле (30%) автомобильных дорог с усовершенствованным покрытием ДФО занимает последнее место среди федеральных округов страны



Здоровье населения

Существенный экономический ущерб от потерь здоровья населения в ДФО связан с преждевременной смертностью населения, на втором месте – с потерями, связанными с заболеваемостью и на третьем – с потерями из-за инвалидизации занятого в экономике населения. Доля экономического ущерба в связи с потерями здоровья населения в ДФО в 2007 г. составила почти 20% ВРП округа