

ДЕМОГРАФИЯ

НИКИФОРОВ
СЕРГЕЙ
АЛЕКСЕЕВИЧ

ВВЕДЕНИЕ

- Демография, от греческого demos – народ, graphia – описание, т.о. оно означает ***описание населения***.
- Демография – наука о законах распределения и перераспределения населения в пределах: планеты, страны, местности.

НАПРАВЛЕНИЯ ДЕМОГРАФИИ

- 1. Статистика населения – учет населения и связанных с ним количественных показателей.
- 2. Теория воспроизводства.
- 3. Политика, связанная с воспроизводством населения.

РАЗДЕЛЫ ДЕМОГРАФИИ

- 1. Структурная демография – состав населения и его изменения.
- 2. Рождаемость, плодовитость.
- 3. Смертность – причины смерти, состояние здоровья.
- 4. Миграция.
- 5. Воспроизводство населения – размножение, возобновление.

ДВИЖЕНИЕ НАСЕЛЕНИЯ

- В демографии различают три вида движения населения:
 - 1. Естественное – рождаемость, смертность, брачность, разводимость.
 - 2. Миграционное.
 - 3. Социальное – изменения социально-классового, образовательного, профессионального состава населения.

МЕТОДОЛОГИЯ

- Научную теорию создали Карл Маркс и Фридрих Энгельс. В дальнейшем она была творчески развита В.И.Лениным.
- Общество – это продукт взаимодействия людей, система отношений между людьми, и прежде всего их производственных отношений, составляющих основу общества, его базис. Определяющую силу в развитии общества играет способ производства, который воплощает единство производительных сил и производственных отношений в процессе производства.

НАРОДОНАСЕЛЕНИЕ

- Народнонаселение не только природная определенность, но также основа и субъект общественного производства, связанный прямой и обратной зависимостью с процессом развития производительных сил и производственных отношений.
- Народнонаселение разделяется на классы, которые, которые в условиях разных общественных отношений находятся в многочисленных связях между собой – экономических, политических, национальных, религиозных, семейных.

ТРУДЯЩИЕСЯ

- Люди, способные к целесообразной трудовой деятельности – основная производительная сила общества, приводящая в движение другие элементы производства при данном уровне производительных сил.
- Т.о. трудящиеся представляют собой важнейшую, основную производственную силу общества. Если способ производства материальных благ – определяющая сила общественного развития, то народонаселение наряду с географической средой – решающее условие материальной жизни общества.

ЧИСЛЕННОСТЬ НАСЕЛЕНИЯ

- Численность населения влияет на темпы развития общества, замедляя или ускоряя их. Однако данные о ней не объясняют ни строения общества, ни причин перехода от одной исторической формации к другой. Численность и плотность населения не определяют характера общественного строя, тем более не являются решающей силой общественного развития.

РАЗВИТИЕ НАРОДОНАСЕЛЕНИЯ

- Развитие народонаселения – это приобщение миллионных масс ко всем ценностям человеческой культуры и цивилизации, ко всем их благам. Воспроизводство новых поколений, приобщение их к культуре и цивилизации связаны с процессами воспитания, образования, формирования разнообразных творческих способностей, с созданием общественных условий для эффективного применения приобретенных качеств в различных сферах общественно полезной деятельности.

КАЧЕСТВО НАРОДОНАСЕЛЕНИЯ

- Это совокупность существенных черт народонаселения, выражающих его природу и специфику, его определенность. Эта определенность неразрывно связана с отношениями, возникающими в процессе производств. Каждому уровню развития производительных сил и производственных отношений соответствует свое качество народонаселения. В условиях НТР постоянно возникает потребность в новом типе работника. Отсюда качество народонаселения отражается в различных его структурах.

ФАКТОР ОБЩЕСТВЕННОГО БОГАТСТВА

- Анализ населения был бы бесплоден, если бы осуществлялся помимо анализа экономических взаимоотношений, характера разделения труда, классовой структуры общества. Население, разделяемое на классы, существует при определенных общественных отношениях. Будучи основной производительной силой общества, человек является создателем всего общественного богатства. Поэтому рабочее население при данном уровне производительных сил представляет собой фактор, обуславливающий развитие общественного богатства и возможности дальнейшего экономического развития всех отраслей хозяйства.

ИНЕРТНОСТЬ ДЕМОГРАФИЧЕСКИХ ПРОЦЕССОВ

- Будучи социальными по своей природе, демографические процессы определяются развитием способа производства и оказывают обратное влияние на развитие производительных сил, всех производственных отношений. Некоторая инертность демографических процессов приводит к тому, что во времени степень их изменения часто не совпадает со становлением формации, заменой ее новой.

ЭКОНОМИЧЕСКИЕ ИССЛЕДОВАНИЯ

- Это, однако, не свидетельствует о независимости демографических законов от характера общественных отношений. При различных общественных способах производства существуют различные законы возрастания населения и перенаселения. Следовательно, важнейшую роль в изучении народонаселения играют экономические исследования.

ПРИРОДА И ОБЩЕСТВО

- Человек и общество воздействуют на развитие природы. С появлением человека и общества в природе возникли качественно новые закономерности развития, которых нельзя было обнаружить ранее. Человек активно вторгается в жизнь окружающей природы. Однако, данная методология познания законов народонаселения не имеет ничего общего с законами размножения для животного и растительного мира, хотя у них есть общая биологическая основа.

МНОГОФАКТОРНОСТЬ

- Теория народонаселения призвана вскрывать воздействие производительных сил и производственных отношений на условия жизни, труда и воспроизводства населения на различных ступенях человеческого развития.
- Однако экономическая обусловленность законов народонаселения не исключает необходимости учета влияния стихийных, биологических и надстроечных факторов.

НАСЕЛЕНИЕ И РАССЕЛЕНИЕ

- Вид *Homo sapiens* с начала нашей эры увеличил свою численность в 26 раз, причем за последние 1000 лет – в 20 раз. В настоящее время каждые 10-12 лет население планеты увеличивается на 1 миллиард. По прогнозам к 2025 г. население планеты превысит 8 млрд. человек. Человек сформировался на стыке Европы, Азии, Африки. Постепенное освоение примитивных технологических приемов (огонь, одежда, оружие) позволило человеку заселить всю сушу, подземное, водное, воздушное пространство.

ОЙКУМЕНА

- Населенная часть суши называется ойкуменой. При средней плотности населения (отношение его численности к территории) 45 ч/ км² более половины проживает не далее 200 км от океанического побережья и на высотах, не превышающих 200 м над уровнем моря. Менее 10% человечества населяет горы (выше 1000 м над уровнем моря) и внутриконтинентальные пространства (более 1000 км от побережья). При этом на 7% территории ойкумены проживает более 70% человечества.

ЗАСЕЛЕННЫЕ РЕГИОНЫ

- В мире выделяют следующие регионы (свыше 100 ч км²):
- 1. Районы орошаемого земледелия и преобладания сельского населения на прибрежных равнинах Юго-Восточной Азии (Китай, Корея, Вьетнам).
- 2. Районы орошаемого земледелия и преобладания сельского населения на Индо-Гангской низменности (Индия, Пакистан, Бангладеш).
- 3. Высокоурбанизированные и индустриально развитые районы Западной Европы (Бенилюкс, ФРГ, Франция, Великобритания).
- 4. Высокоурбанизированные и индустриально развитые северо-восток США и юго-восток Канады.
- Малыми ареалами являются долина Нижнего Нила, Месопотамская низменность, о. Ява, Япония.

КЛУБ 100-МИЛЛИОННИКОВ

- В этот клуб входят государства, численность населения которых приближается или превышает 100 млн.

СТРАНА	НАСЕЛЕНИЕ (МЛН)	ПРОГНОЗ
КИТАЙ	1303	1570
ИНДИЯ	1103	1380
США	296	340
ИНДОНЕЗИЯ	205	280
БРАЗИЛИЯ	184	210
РОССИЯ	147	130
ПАКИСТАН	138	230
ЯПОНИЯ	126	120
БАНГЛАДЕШ	144	180
НИГЕРИЯ	107	230
МЕКСИКА	к 100	150
ФИЛИППИНЫ	к 100	140
ЭФИОПИЯ	к 100	130
ИРАН	к 100	120

ЕСТЕСТВЕННЫЙ ПРИРОСТ

- В основе динамики населения лежит его естественный прирост – измеряемый в промилле, т.е. увеличение населения в расчете на 1000 жителей. Он рассчитывается как разница между рождаемостью (число родившихся в течении года детей на 1000 жителей) и смертностью (число смертей на 1000 жителей). Характер соотношения рождаемости и смертности определяет тип воспроизводства населения.

ВОСПРОИЗВОДСТВО НАСЕЛЕНИЯ

- Согласно модели демографического перехода выделяют 4 этапа:
- 1. Высокая рождаемость, высокая смертность, низкий естественный прирост.
- 2. Снижение детской смертности (медицина), высокая рождаемость, в итоге – демографический взрыв.
- 3. Низкая смертность, снижение рождаемости, прирост высокий.
- 4. Смертность стабильна, рождаемость низкая, в итоге – постарение населения

ГРУППЫ СТРАН ПО ХАРАКТЕРУ ВОСПРОИЗВОДСТВА

- 1. Завершившие демографический переход (низкая рождаемость, низкая смертность, «нулевой» естественный прирост). США, Канада, Япония, Австралия, Новая Зеландия.
- 2. Завершающие демографический переход (средняя рождаемость, низкая смертность). Китай, Латинская Америка, Закавказье, Казахстан.
- 3. Находящиеся в начале демографического перехода (высокая рождаемость, низкая смертность). Почти все страны Африки, Азии.
- 4. Особая группа. Депопуляция – абсолютное сокращение население (высокая смертность и низкая рождаемость). Россия и страны Восточной Европы.

Экономически развитые страны

Низкая рождаемость

«старение нации»

Развивающиеся страны

Высокая рождаемость

«демографический взрыв»

Демографическая политика

Стимулирование рождаемости

- выплата пособий
- льготы многодетным семьям и молодоженам
- половое воспитание молодёжи
- устройство детей в детские учреждения

Снижение рождаемости

- регулирование возраста вступления в брак
- системы штрафов
- получение разрешения на рождение ребёнка
- пропагандистские меры (в Китае – лозунг «Одна семья – один ребёнок»)

ДЕМОГРАФИЧЕСКАЯ НАГРУЗКА

- В государствах, в которых произошел демографический взрыв, характерно явление, получившее название демографическая нагрузка – число иждивенцев на одного работающего. Это создает дополнительные экономические проблемы.

ДЕМОГРАФИЧЕСКИЙ «ПРЕСС»

- Это показатель абсолютного количества рождений в государстве. Каждого новорожденного нужно накормить, обучить и предоставить рабочее место. Лидерами являются:
 - 1. Индия -28 млн. младенцев.
 - 2. Китай – 20 млн. человек.
 - 3. Пакистан, Индонезия, Нигерия – по 5 млн

ПОКАЗАТЕЛЬ МОЛОДОСТИ

- Это разница между долей лиц моложе 15 лет и старше 64.
- В среднем в мире этот показатель равен 25%.
- В развивающихся странах – 50%.
- В России – 10%.
- В Европейских странах и Японии – 5%.

ПРОДОЛЖИТЕЛЬНОСТЬ ЖИЗНИ

- 77 лет – в индустриально развитых странах.
- 66 лет – среднемировой показатель.
- 55 лет – развивающиеся страны.
- 45 лет – в отсталых странах Африки.
- 80 лет – Япония, Дания.
- 70 лет – Китай.
- 65 лет – Россия.
- 41 год – Уганда.
- При этом женщины в среднем живут на десять лет дольше мужчин. В России: 58 лет – мужчины, 72 - женщины.

МИГРАЦИЯ

- Миграция или механическое движение населения – это перемещение населения, связанное со сменой постоянного места жительства.
- Эмиграция – выезд из страны.
- Иммиграция – въезд в страну.
- Реэмиграция – возвращение выехавших.
- Репатриация – возвращение выехавших через поколение.

ПРИЧИНЫ МИГРАЦИИ

- 1. Экономические.
- 2. Политические.

ФОРМЫ МИГРАЦИИ

- 1. Добровольные.
- 2. Стихийные.
- 3. Организованные.
- 4. Вынужденные.
- 5. Этнические.
- 6. Из-за стихийных бедствий.
- 7. Из-за политических преследований.

МИГРАЦИОННЫЕ ВОЛНЫ

- 1. Освоение европейцами Америки, Австралии, Новой Зеландии.
- 2. Вывоз народов Африки в Америку.
- 3. Освоение русскими Сибири и Дальнего Востока.
- 4. Освоение китайцами Северо-Восточного и Западного Китая.

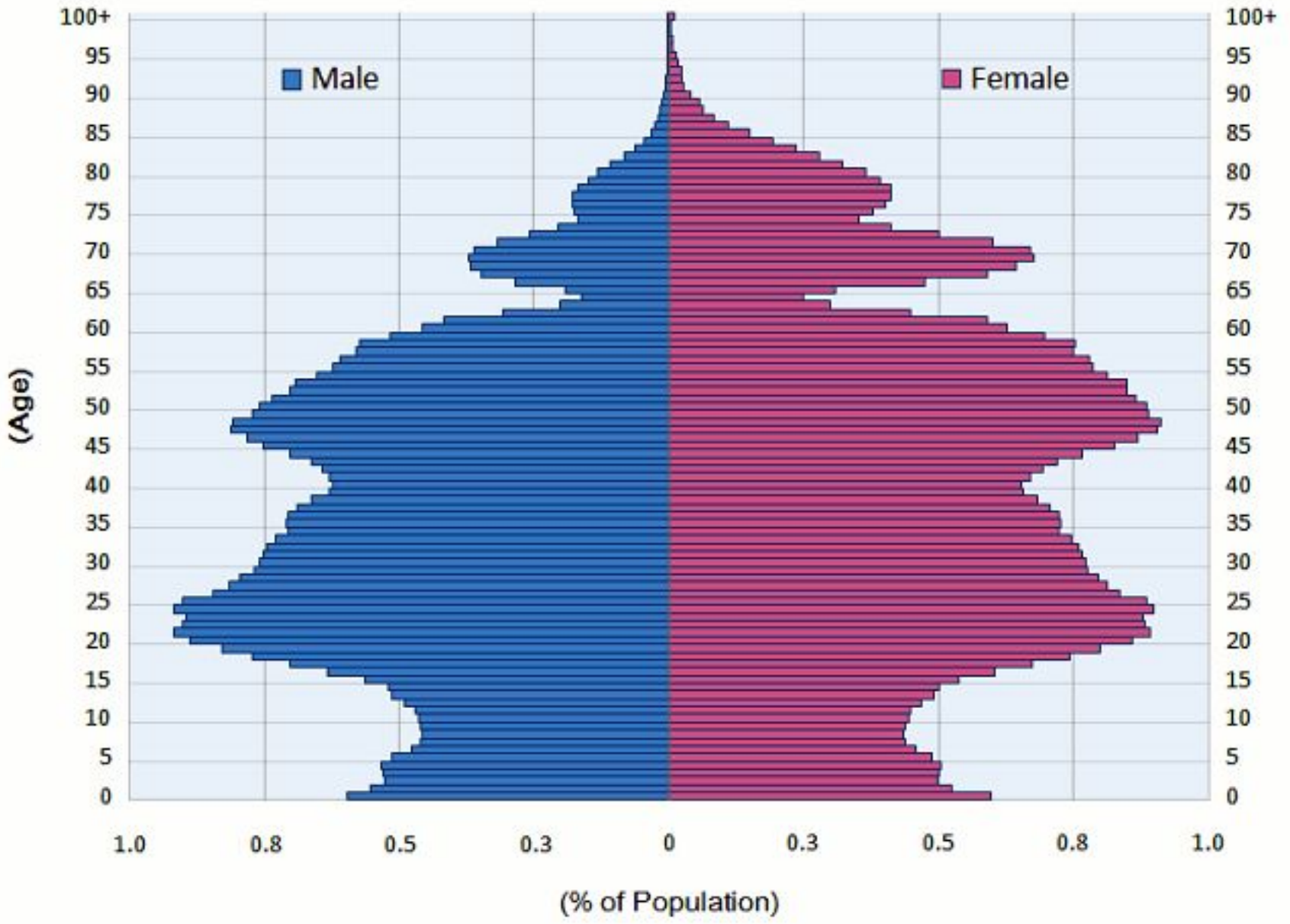
ДЕМОГРАФИЧЕСКАЯ СТРУКТУРА НАСЕЛЕНИЯ

- Результатом воздействия естественного прироста и миграции является демографическая структура населения, т.е. соотношение полов и возрастных групп. В целом в мире наблюдается примерное равенство между численностью мужчин и женщин. Однако в разных странах соотношение носит индивидуальный характер:
 - 1. США: 49 мужчин, 51 женщина.
 - 2. Россия: 47 мужчин, 53 женщины.
 - 3. Египет: 51 мужчина, 49 женщин.
 - 4. Индия: 52 мужчины, 48 женщин.

ДЕМОГРАФИЧЕСКАЯ «ПИРАМИДА»

- Это диаграмма, на которой изображаются возрастные, половые и количественные показатели населения.
- Выделяют 3 типа воспроизводства населения:
- 1. Прогрессивный – население с высокой рождаемостью и высокой смертностью (примитивный тип).
- 2. Стационарный (неподвижный). Происходит снижение уровня рождаемости за счет развития общества. Рост населения постепенно замедляется и прекращается.
- 3. Регрессивный (депопуляционный) – снижение смертности прекращается, снижение рождаемости продолжается (происходит вымирание населения).

Population Pyramid of Russia, 2009



ПОКАЗАТЕЛЬ МОЛОДОСТИ

- Возрастное соотношение лиц до 14 лет и старше 60.

СТРАНА	ДО 14 ЛЕТ	СТАРШЕ 60 ЛЕТ
МЕКСИКА	42 %	5 %
ЕГИПЕТ	40 %	6 %
ИНДИЯ	37 %	7 %
АФРИКА	45 %	5 %
США	22 %	16 %
ЯПОНИЯ	22 %	14 %
ВЕЛИКОБРИТАНИЯ	20 %	21 %
РОССИЯ	24 %	20 %

УРБАНИЗАЦИЯ

- Это рост городов и городского населения, а в широком контексте – распространение городского образа жизни. В начале 20 века в городах проживало 10 % населения, в середине 30 %, в конце века 50 %. Однако за формальным равенством городского и сельского населения скрываются колоссальные географические различия. В развитых странах доля городского населения 70 %, а в развивающихся 30 %.
- В России соотношение населения следующее: сельские жители составляют 30%, горожане – 45%, жители крупнейших городов – 25%.

МЕХАНИЗМЫ УРБАНИЗАЦИИ

- В индустриальных странах рост городов сопровождал индустриальную фазу развития, а в настоящее время процесс распространения городского образа жизни на сельскую местность и связанное с этим формальное уменьшение доли горожан (рурурбанизация) связаны с постиндустриальным этапом. В развивающихся странах рост городов является следствием аграрного перенаселения и деградации сельской местности в целом, что выталкивает людей в города даже при отсутствии в них необходимого числа рабочих мест.

КЛАССИФИКАЦИЯ ГОРОДОВ

- Город – это населенный пункт с численностью населения более 12000 человек, при условии, что 80% из них являются служащими.

МАЛЫЕ	12 -50 ТЫС.ЧЕЛ.
СРЕДНИЕ	50 – 100 ТЫС.ЧЕЛ.
БОЛЬШИЕ	100 – 250 ТЫС.ЧЕЛ.
КРУПНЫЕ	250 -500 ТЫС.ЧЕЛ
КРУПНЕЙШИЕ	БОЛЕЕ 500 ТЫС.ЧЕЛ.

ОСОБАЯ ГРУППА

- Кроме того, в отдельные группы выделяют города-миллионеры, т.е. численностью более 1 млн.чел. и города с численностью населения более 10 млн.чел. Например: Шанхай, Чунцин, Пекин, Бомбей, Калькутта, Сеул, Джакарта, Мехико, Сан-Паулу, Рио-де-Жанейро, Буэнос-Айрес, Каир, Нью-Йорк, Лос-Анджелес, Токио, Осака, Париж, Лондон, Москва.
- Более 30 городов мира имеют население более 5 млн. человек.

АГЛОМЕРАЦИИ И МЕГАЛОПОЛИСЫ

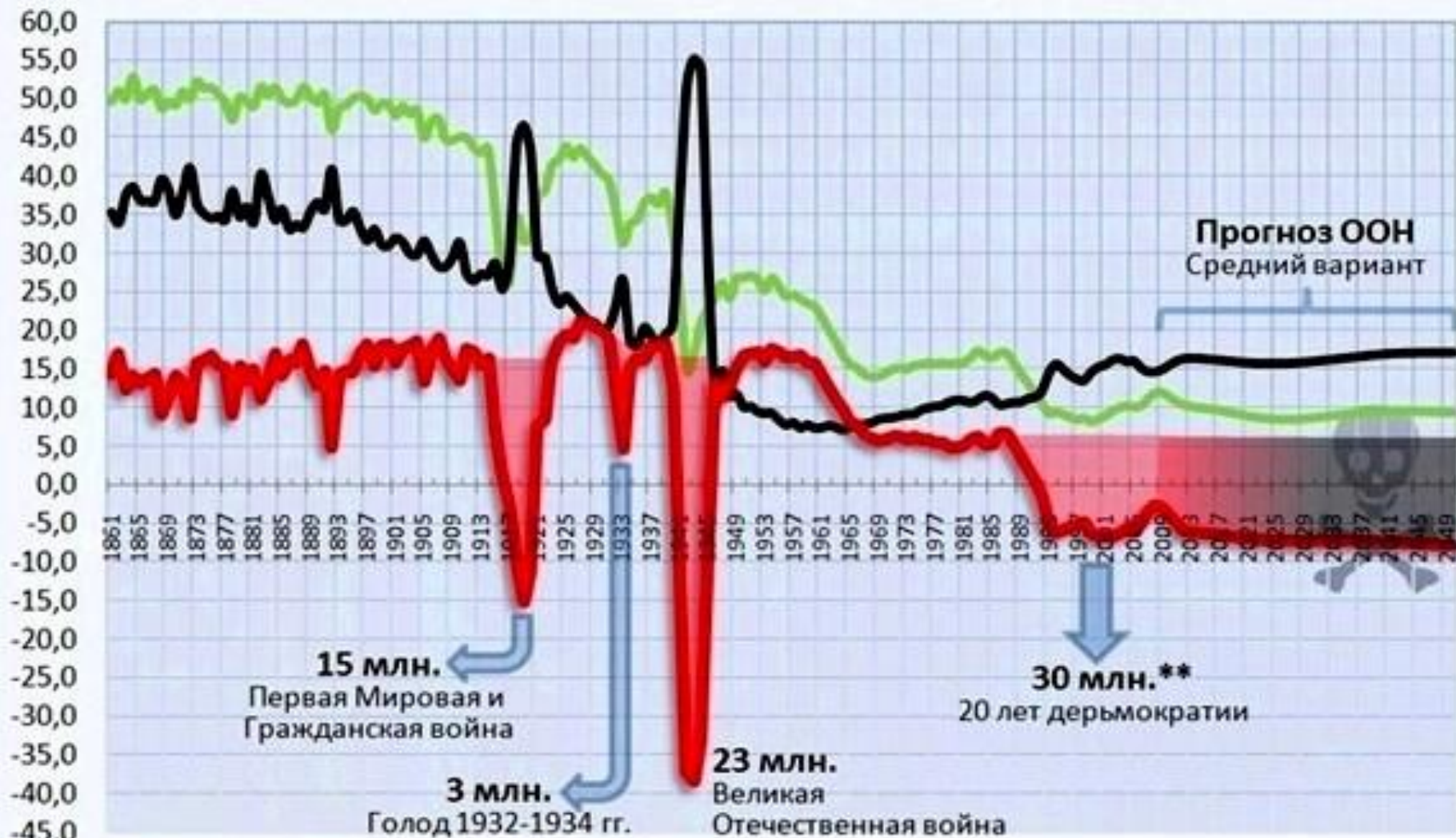
- В индустриально развитых странах процесс урбанизации привел к преобладанию **агломерационных** (взаимосвязанных систем городов) форм расселения, которые в ряде регионов образуют территориальные системы более высокого порядка, получившие название **мегаполисы** (сверхгорода).

КЛАССИФИКАЦИЯ МЕГАПОЛИСОВ

МЕГАПОЛИС	ЧИСЛО АГЛОМЕРАЦИЙ	НАСЕЛЕНИЕ (МЛН.ЧЕЛ.)
БОСВАШ (ОТ БОСТОНА ДО ВАШИНГТОНА)	40	45
ЧПИТС (ОТ ЧИКАГО ДО ПИТСБУРГА)	35	35
САНСАН (ОТ САН-ДИЕГО ДО САН- ФРАНЦИСКО)	15	20
ТОКАЙДО (ОТ ТОКИО ДО ОСАКИ)	20	55
АНГЛИЙСКИЙ (ОТ ЛОНДОНА ДО ЛИВЕРПУЛЯ)	30	30
РЕЙНСКИЙ (ОТ РАНДСТАДТА ДО МАЙНА)	30	30

Российская Империя* - РСФСР - Россия

Естественное движение и потери населения



- Рождаемость (родившиеся/1000 чел. населения)
- Смертность (умершие/1000 чел. населения)
- Естественное движение населения (Родившиеся - Умершие/1000 чел. населения)

- * Европейская часть Российской империи
- ** Потери рассчитаны как отклонение от среднего за 1967-1987 прироста

НАСЕЛЕНИЕ РОССИИ

ГОД	МЛН.ЧЕЛ.
1722	14
1742	16
1762	19
1782	28
1796	36
1812	41
1815	45
1835	60
1851	60
1858	74
1897	67
1914	90
1926	92,7
1939	108,4
1950	102
1959	117,5
1970	129,9
1975	133,6
1979	137,4
1985	142
1989	147
2002	145

Отношение численности МУЖЧИН, ЖЕНЩИН, умерших в городах, к численности МУЖЧИН, ЖЕНЩИН в городах РОССИИ (на 1000 человек) в 1960 - 1996 гг.

Число умерших на 1000 (МУЖЧИН, ЖЕНЩИН)

ПРИМЕЧАНИЕ -
УМЕРШИЕ в РАБОТОСПОСОБНОМ ВОЗРАСТЕ
 Мужчины - 16 - 59 лет
 Женщины - 16 - 54 лет

ГОРОДА !!!!



Мужчины

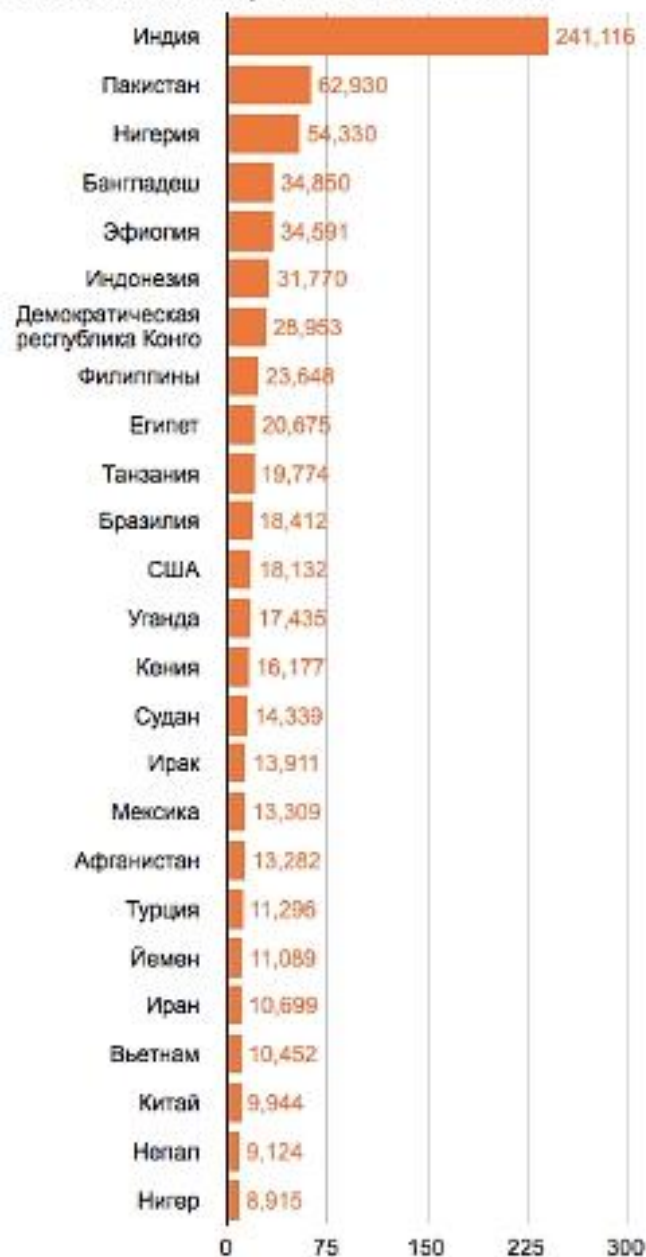
Женщины

статистический "тренд", мужчины

статистический тренд, женщины

Год

Увеличение численности трудоспособного населения между 2010 и 2030 годами



Уменьшение численности трудоспособного населения между 2010 и 2030 годами



ДЕМОГРАФИЧЕСКИЕ ПОКАЗАТЕЛИ

ПАРАМЕТР	ЗНАЧЕНИЕ	ГОД
Численность (млн.)	143,7	2004
Прогноз численности (млн.)	133,3	2015
Прогноз численности (млн.)	104	2050
Среднегодовой прирост (%)	- 0,6	2000-2006
Плотность населения	8,6	1998
Урбанизация (%)	72,9	2002
Количество городов с населением более 100 тыс.чел.	169	1995
Среднее количество мужчин на 100 женщин	87	2004

ВОЗРАСТ НАСЕЛЕНИЯ

- Возраст – это период от рождения человека до конкретного момента в его жизни.
- Выделяют 3 вида возраста:
 - 1. Возраст смерти (средний возраст умирающих).
 - 2. Возраст вступления в брак (средний возраст вступления в брак).
 - 3. Детородный возраст (средний возраст, в котором появляется ребенок).

КЛАССИФИКАЦИЯ ВОЗРАСТА

- 1. 1-7 дней (новорожденный).
- 2. 7 дней – 1 год (младенцы).
- 3. 1-3 года (раннее детство).
- 4. 4-7 лет (первое детство).
- 5. 8-12 лет(м), 8-11 лет (ж) - второе детство.
- 6. 13-16 лет (м), 12-15 лет (ж) – подростки.
- 7. 17-21 год (юноши), 16-20 лет (девушки).
- 8. 22-35 лет (мужчины), 21-36 (женщины) – первый период зрелости.
- 9. 36-60 лет (мужчины), 36-55 лет (женщины) – второй период зрелости.
- 10. 61-74 года (мужчины), 56-74 года (женщины) – пожилые люди.
- 11. 75-90 лет – старые люди.
- 12. Старше 90 лет – долгожители.

РОЖДАЕМОСТЬ И ПЛОДОВИТОСТЬ

- Рождаемость – массовый статистический процесс деторождения в совокупности людей, составляющих поколение. Демографическое употребление слова рождаемость имеет отношение к числу рождений живых детей, которые действительно имела женщина.
- Плодовитость – биологическая способность женщины, мужчины, брачной пары к зачатию и рождению живых детей. Женская плодовитость характеризуется способностью к зачатию, вынашиванию плода и рождению живого ребенка, мужская плодовитость – к оплодотворению.

ПОКАЗАТЕЛИ ПЛОДОВИТОСТИ

- Средняя плодовитость человека не превышает 15-16 рождений на 1 женщину за весь репродуктивный период, т.е. за время от менархе, которое наступает в 12-14 лет, до менопаузы, время наступления которой : 45-50 лет. Однако отдельные женщины могут родить гораздо больше детей.

РЕКОРДЫ РОЖДАЕМОСТИ

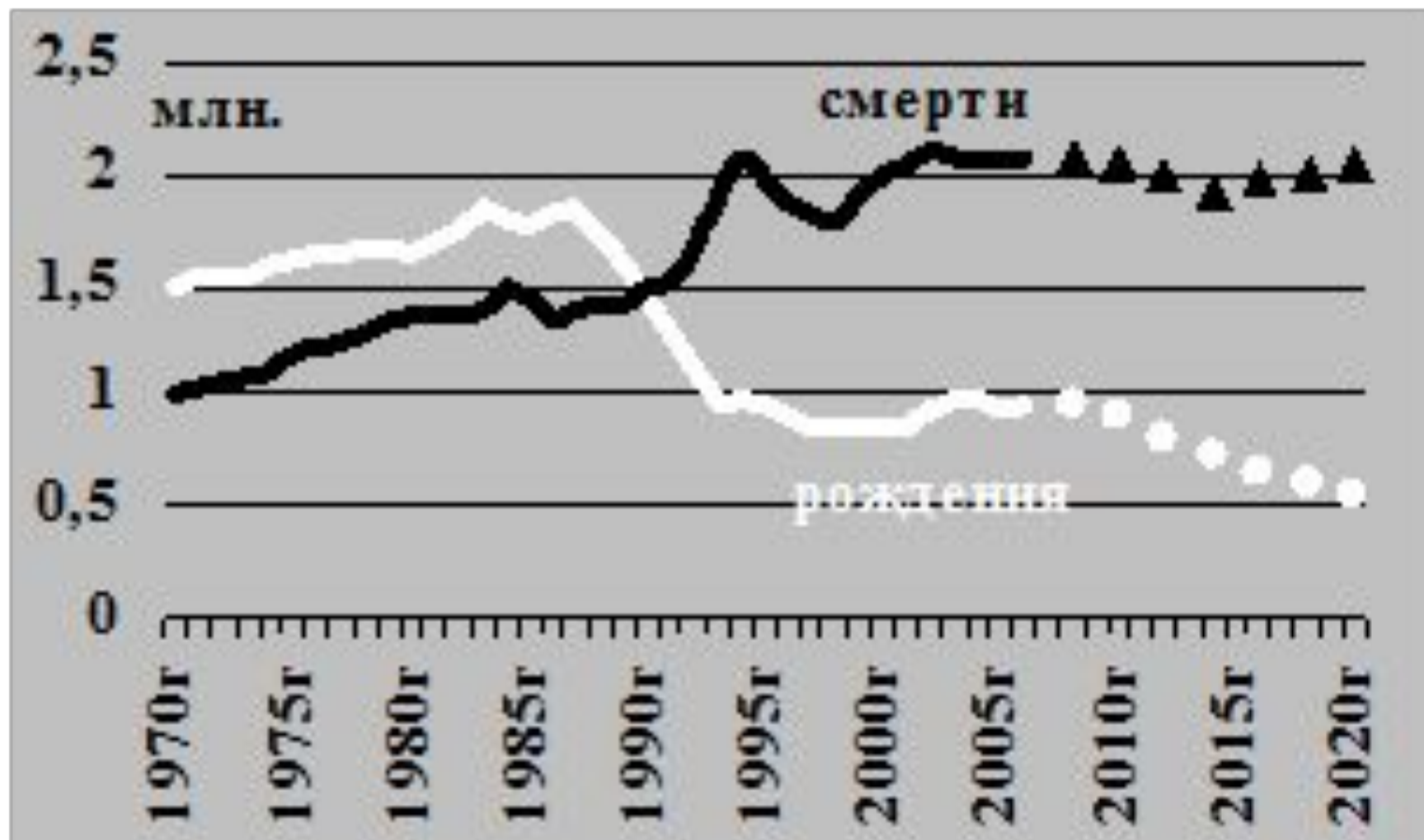
ГОД	МУЖЧИНА	ВОЗРАСТ	ЖЕНА	ДЕТИ			
				ЧЕТВЕРО	ТРОЕ	ДВОЕ	ВСЕГО
1755	ЯКОВ КИРИЛЛОВ	60	ПЕРВАЯ	4	7	10	57
			ВТОРАЯ	-	1	6	15
1782	ФЕДОР ВАСИЛЬЕВ	75	ПЕРВАЯ	4	7	16	69
			ВТОРАЯ	-	2	6	18

САМЫЕ МОЛОДЫЕ МАМЫ

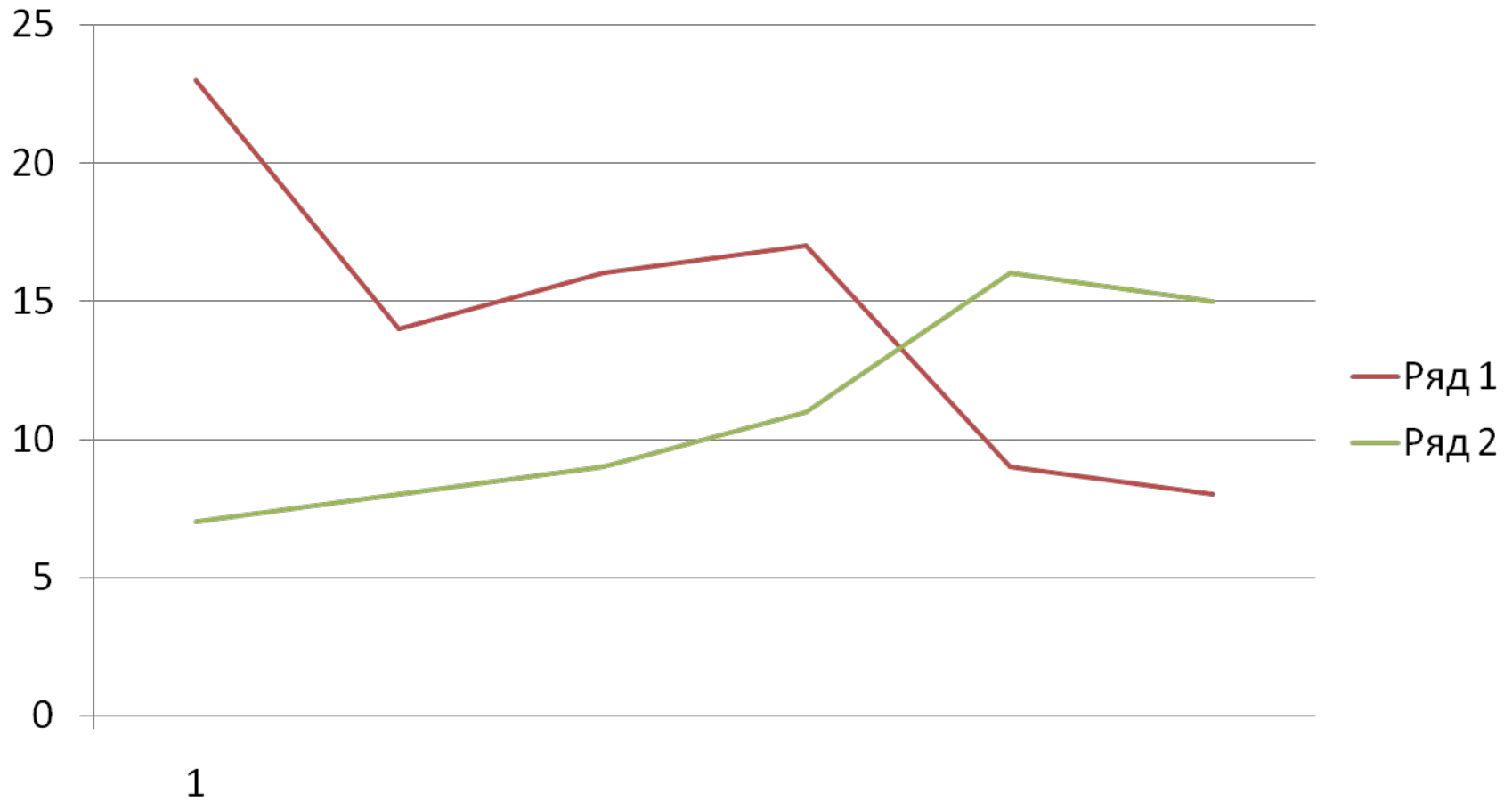
- Самая молодая мама известная науке – перуанка Лина Медина. В пятилетнем возрасте родила 2,7-килограммового сына кесаревым сечением 14 мая 1939 года.

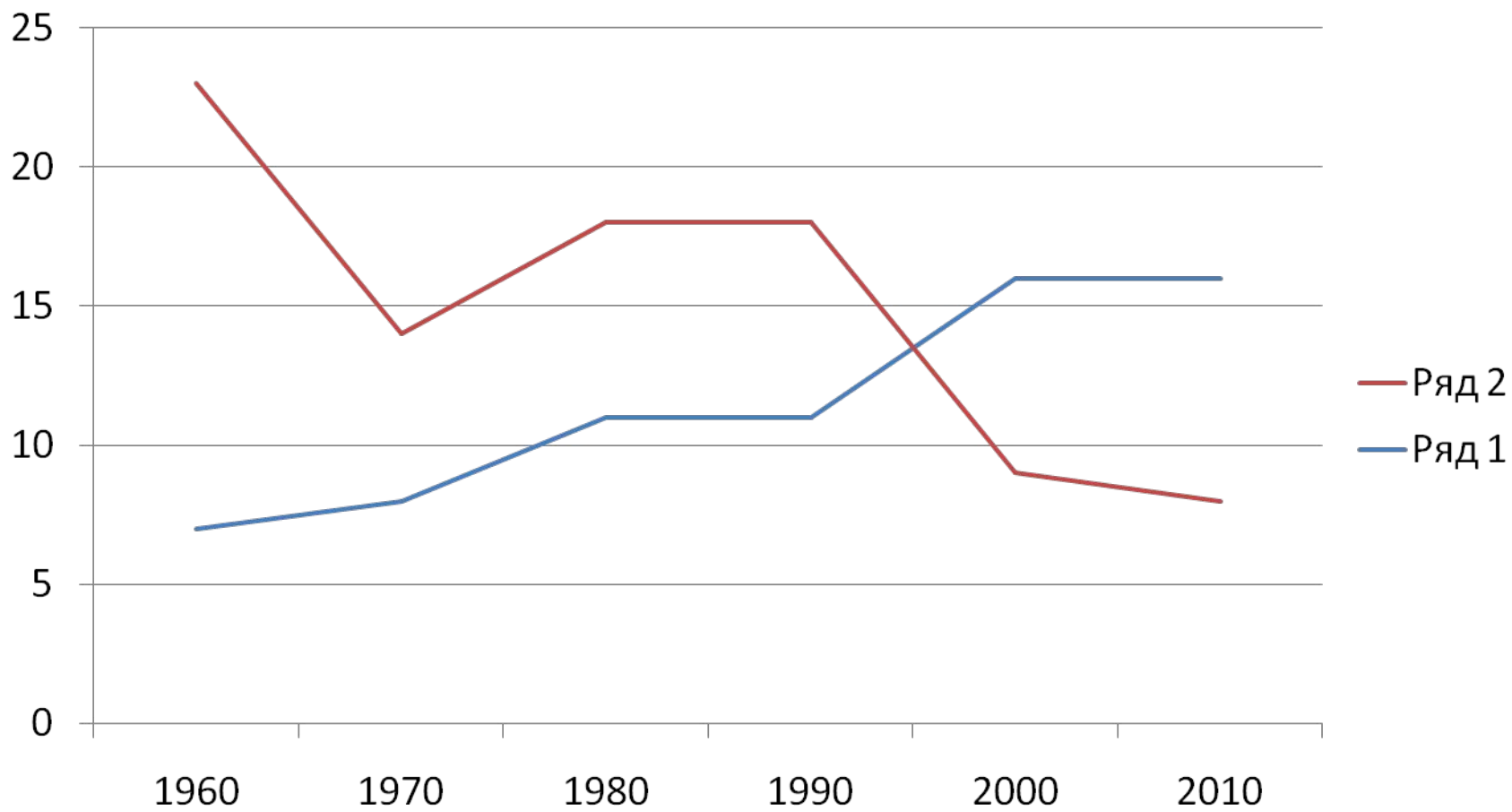
НАРОД
РОССИИ





ДЕМОГРАФИЧЕСКИЙ КРЕСТ





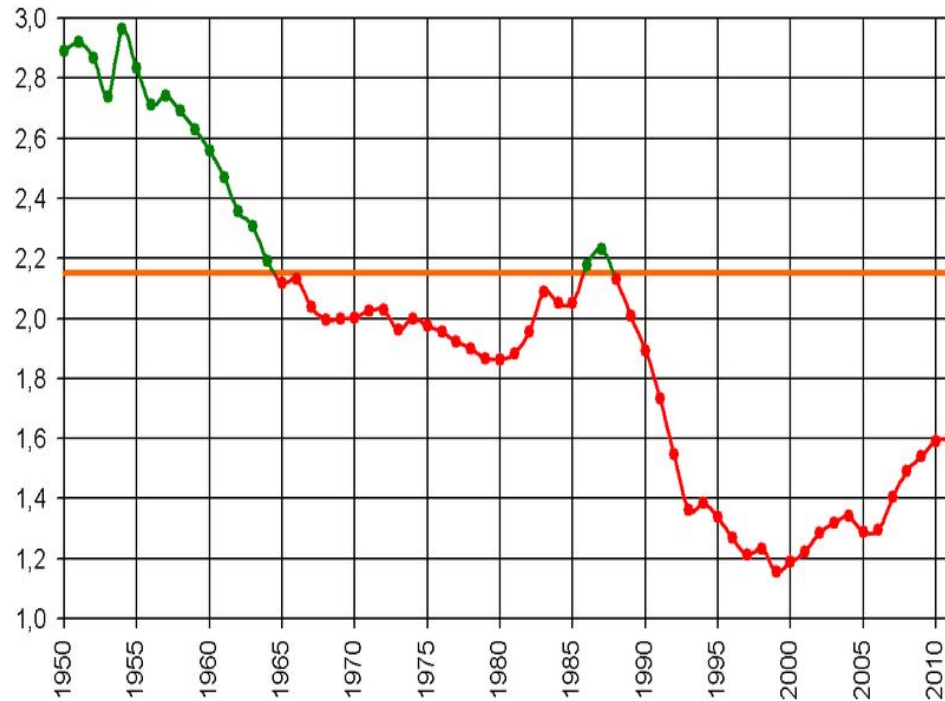
Демографическая безопасность

Демографическая безопасность

- В первом полугодии 2012 года в России увеличилось число родившихся в 79 субъектах страны, и снизилось число умерших в 69 регионах. Всего за шесть месяцев 2012 года в РФ родилось 905,6 тысячи человек, умерло 842,6 тысячи человек. По сравнению с аналогичным периодом 2011 года количество умерших в РФ сократилось на 18,7 тысяч человек, а количество родившихся увеличилось на 63,1 тысяч человек.



Демографическая безопасность

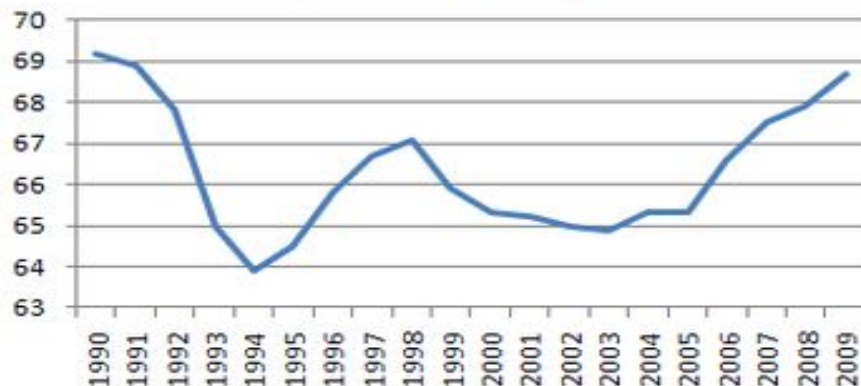


- Суммарный коэффициент рождаемости по данным за 2011 год составляет 1,606; тогда как для простого воспроизводства населения без прироста численности необходим не суммарный коэффициент рождаемости 2,11—2,15.

Демографическая безопасность

- По состоянию на июль 2012 года, по данным ЦРУ, Россия занимает одиннадцатое место среди стран мира по показателям смертности на 1000 человек населения (14,1). Смертность среди российских мужчин и женщин в трудоспособном возрасте выше среднеевропейского показателя. Однако детская смертность в России лишь немного выше, чем в среднем по Европе (Формулу подсчёта коэффициента младенческой смертности можно посмотреть в статье демографические показатели) и составляет 8,1 умерших до года на 1000 родившихся живыми

Ожидаемая продолжительность жизни населения России



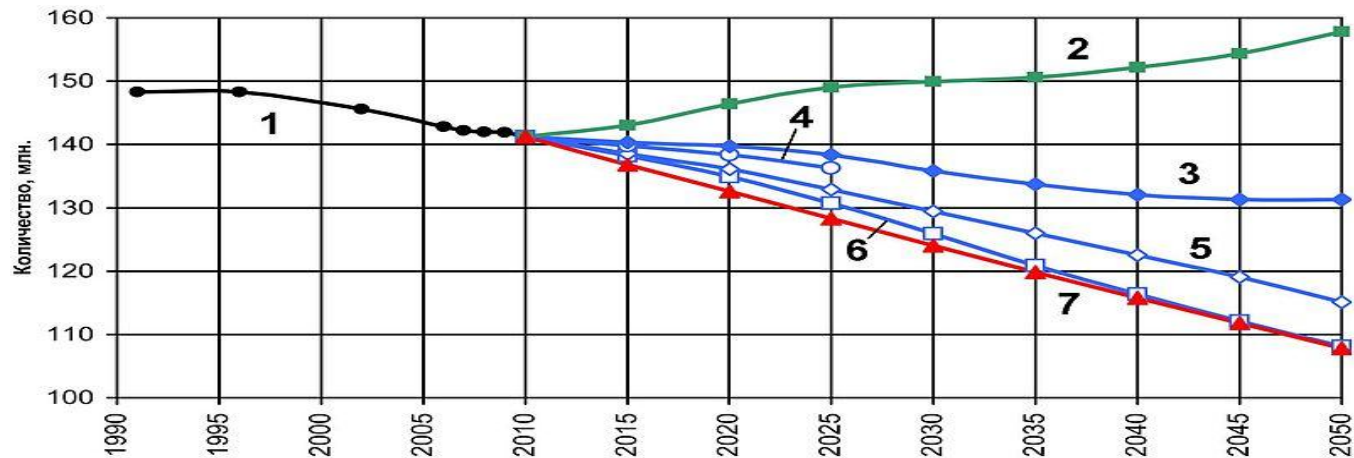
Мужская смертность в РСФСР и РФ



Демографическая безопасность

- Демографическое старение населения.
- Россия конца XIX века представляла собой страну с молодым населением: число детей существенно превышало численность лиц пожилого возраста. До 1938 года население СССР оставалось «демографически молодым», однако позже, начиная с 1959 года, началось его демографическое старение: доля лиц молодого возраста стала сокращаться, а лиц пожилого возраста — увеличиваться, что стало результатом снижения рождаемости. В 1990-м году Россия занимала 25-е место в списке стран с высокими показателями старения населения. В настоящее время доля людей в возрасте 65 лет и старше в населении России составляет 13 %. По прогнозам Российской Академии наук, к 2016 году пожилые люди старше 60 лет будут составлять уже 20 % от общего числа россиян, а дети до 15 лет — всего 17 %. В России в отличие от других депопулирующих стран старение сдерживается высокой смертностью среди людей старшего возраста.

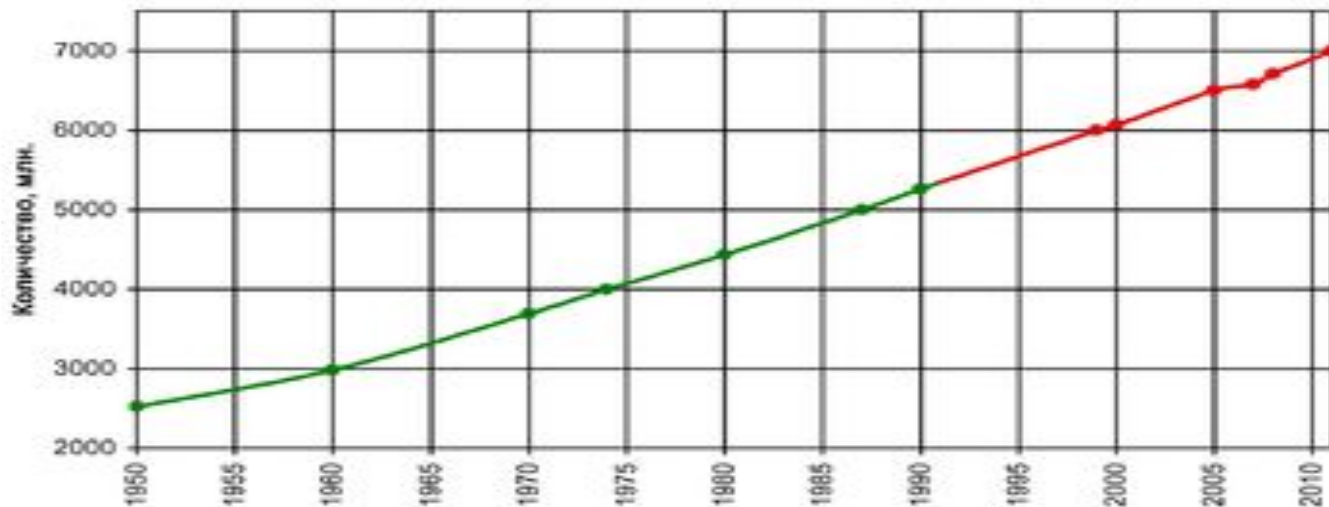
Демографическая безопасность



- Численность населения России с 2010 по 2050 года по различным прогнозам:
- 1 — фактическая численность; 2 — ИДЕМ ГУ ВШЭ (2007, нормативный прогноз); 3 — ИДЕМ ГУ ВШЭ (2007, аналитический прогноз); 4 — Росстат (2007, средний вариант); 5 — Бюро цензов США (2003); 6 — ИДЕМ ГУ ВШЭ (2007, прогноз с нулевой миграцией); 7 — ООН (2006, средний вариант)

Демографическая безопасность

- По данным Всемирного Банка, среднее количество детей рождённых женщиной в течение жизни с учётом средних показателей для женщин всех возрастов снизилось в общемировом масштабе с 4,91 в 1960 до 2,52 в 2009 году. Согласно данным Всемирной книги фактов ЦРУ США, снижение рождаемости является общемировой тенденцией и отмечается во всех развитых странах, особенно в странах Западной Европы. Самая высокая рождаемость в мире отмечается в развивающихся странах Африки (Нигер — 7,6 ребёнка на женщину; Уганда — 6,69), а повышение жизненного уровня в странах Африки обычно сопровождается снижением рождаемости (ЮАР — 2,3; Алжир — 1,75; Марокко — 2,21).



Демографическая безопасность

- В период «перестройки» отмечалось резкое падение рождаемости во всех европейских странах бывшего соцлагеря, однако потом рождаемость обычно начинала расти: например, в ГДР рождаемость резко упала с 1,52 ребёнка/жен. в 1990 до рекордно низкого значения 0,77 в 1994, но потом резко поднялась до 1,4 в 2009 и даже обошла рождаемость в Западной Германии. Бюро Статистики ФРГ объясняет такие резкие колебания увеличением среднего возраста женщин при рождении первого ребёнка, то есть многие семьи в Восточной Германии не спешат обзаводиться детьми в молодом возрасте (как это было в ГДР) и откладывают рождение детей на более поздний срок. В России тоже отмечается эта тенденция: в 1999 году модальный (наиболее вероятный) возраст материнства составлял 21 год, то 2005 — 24 года, а в 2009 году — 25 лет.

Демографическая безопасность

- Считается, что решение демографической проблемы возможно лишь при осуществлении перехода к мощной политике укрепления института семьи с детьми по всем направлениям и сферам жизнедеятельности.
- Д. т. н., профессор Антонов А. И. выделяет комплекс мер, направленных на решение демографической проблемы, таких как: изменение положения семьи среди других социальных институтов, укреплению нового фамилизма в обществе и ликвидацию убыли населения.

Демографическая безопасность

- По его мнению, «проблема формирования и укрепления массовых норм среднедетности (3—4 детей в семье) требует долгосрочных усилий по ликвидации ущемленного положения института семьи среди других социальных институтов, правового обеспечения автономности семьи, общественного договора между институтами государства и семьи, укрепления семейного производства на основе соединения места работы и дома, воссоздания класса домашних хозяек-матерей с их пенсионным обеспечением, введения семейной зарплаты в системе наемного труда, реализации льготного налогообложения и кредитования молодых семей и ряда других мер...». Он считает, что «это направление политики предполагает прежде всего централизованную политику государства».