



# Экономическая СОЦИОЛОГИЯ

Методология, методика и техника  
социологических исследований  
социальной сферы

Конкретное социологическое исследование проблем социальной сферы направлено на

- теоретическое познание социальной реальности;
- выявление эмпирических законов функционирования и развития социальной сферы;
- разрешение реальных противоречий;
- решение практических задач управления.



Программа социологического исследования социальной сферы выполняет три основные функции: методологическую, методическую, организационную. В процессе подготовки программы решаются следующие методологические проблемы: выбор объекта и предмета исследования, а также цели и задач.





Цели и задачи определяют конечный результат научного поиска и помогают сформулировать **проблему исследования**.

В основе каждого социологического анализа существует **научная гипотеза**, которая подтверждается или опровергается в результате эмпирических исследований.

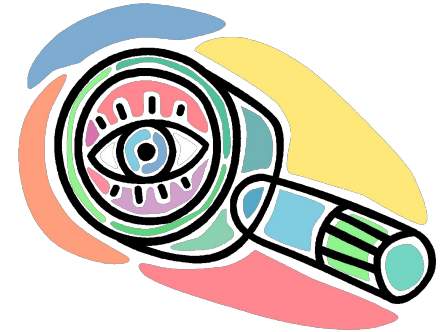
Принято выделять **описательные и объяснительные гипотезы**. В изучении социальной сферы гипотезы чаще всего имеют **комбинаторный характер**, когда представление о вероятных причинах того или иного социального явления основывается на исследовании социальной системы как целостности, включающей различные уровни организации.



Удачная **рабочая гипотеза**

отвечает следующим  
основным требованиям:

- возможность эмпирической проверки гипотезы в ходе исследований или на практике;
- непротиворечивость гипотезы ранее установленным научным фактам;
- простота и логическая обоснованность гипотезы;
- проверяемость гипотезы.



На современном этапе наиболее социально значимыми являются проблемы соц. защиты и соц. безопасности различных групп населения и типов семей, повышения компенсаторных возможностей социальной сферы, развития ее потенциала, оценки состояния соц. инфраструктуры, фиксации на ранних стадиях депривации определенных категорий людей, а также разработка обоснованных прогнозов, программ, проектов развития и совершенствования социальной сферы.



**В основе современных социальных проблем лежит реальное противоречие между потребностями индивида, групп и реально сложившимися условиями жизнеобеспечения.**



**Данное противоречие требует выявления причин, его вызывающих и организации целенаправленных действий для его устранения, выбора одной из возможных альтернатив социального развития.**



В социологических исследованиях социальной сферы большое значение уделяется **сбору и обработке эмпирической информации**, для чего часто используется **выборочное обследование**. В основе выборочного обследования лежит предположение, что любое явление представляет собой совокупность однородных независимых единиц, описываемых отдельными независимыми признаками.

**Репрезентативность выборки** обеспечивается составом респондентов, близким соответствующим пропорциям генеральной совокупности по важным для проблемы исследования параметрам:



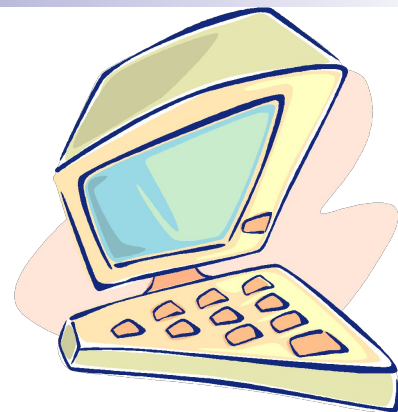
- Тип семьи по степени **социального риска** (*многодетные, малодетные, семьи пенсионеров, неполные семьи и т.п.*)
- Доходный статус
- Социально-демографическая группа (*инвалиды, пенсионеры, студенты, мужчины, женщины*)
- Социально-профессиональная группа (*рабочие, служащие, специалисты, предприниматели, студенты, учащиеся*)
- Сфера труда (*наука, культура, производство и т.п.*)
- Форма собственности (*государственное, муниципальное, арендное предприятие, учреждение, ТОО, АООТ, АОЗТ, частное предприятие, производственный коллектив, фермерское хозяйство, потребительская кооперация и т.п.*)

Однако, по всем значимым признакам обеспечить репрезентативную выборку сложно, поэтому приходится ставить задачу обеспечения репрезентации по главному направлению анализа данных, свидетельствующих об эффективности и достаточности социального воспроизводства различных групп и слоёв населения.



**Наиболее значимыми для изучения большинства проблем социальной сферы являются социально-профессиональные показатели, половозрастной состав и место проживания респондентов. Именно они во многом характеризуют семейное положение, род занятий, доходный и имущественный статусы, интересы, условия жизни и деятельности.**





Как показывает опыт, наиболее подходящий для изучения социальной сферы общества, региона, предприятия является многоступенчатая выборка, которая основана на стратификационной типологической и случайной выборках.

При исследовании проблем эффективности социального воспроизводства населения региона выборка информации могла быть такой:

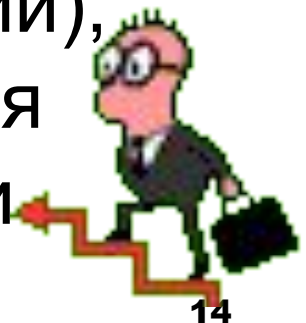
1 этап - целенаправленная квотная выборка, с помощью которой определяется величина социально-демографических и социально-профессиональных групп в выборочной совокупности.

2 этап – случайно-гнездовая выборка, где выбираются территориальные или промышленные зоны, жилые микрорайоны, предприятия.

3 этап – случайная, механическая выборка.



Важным при социологическом исследовании является выбор **методов сбора и анализа эмпирической информации**. Для изучения проблем социальной сферы могут использоваться следующие жесткие методы: анкетные опросы, анализ статистики, формализованное интервью для изучения самооощущений, ожиданий и предпочтений населения. А также мягкие методы: включенное наблюдение, биографический метод, метод Oral History (устной истории), этнографическое описание для изучения социальной обусловленности явлений и процессов.



Так как процессы, протекающие в социальной сфере трудно формализуемы, часто носят вероятностный характер, выражаются, как правило, в количественно-качественной или качественной форме, наиболее адекватным методом ее изучения часто является **метод экспертных оценок.**



Эффективность экспертной процедуры обеспечивается соблюдением правил отбора экспертов:

- высокая компетентность, эрудиция, интуиция экспертов;
- способность экспертов анализировать и прогнозировать процессы социального развития;
- обладание экспертами чувством гражданской ответственности.





Оценка требуемых качеств у экспертов определяется с использованием различных методов отбора: документального, аттестационного, совещательного и т.д. Документальный метод представляет собой тщательное знакомство с личными делами и характеристиками кандидатов в эксперты. Аттестационный отбор экспертов осуществляется на основе оценочного аттестационного листа, заполняемого коллегами или вышестоящими руководителями специалистов. Совещательный отбор осуществляется в ходе личной беседы.



При формировании списка кандидатов в эксперты следует учесть

1. для исключения протекционизма в список должны войти представители разных структурных подразделений.

2. эксперты должны быть хорошо информированы о предмете исследования.

3. эксперты должны обладать способностью к инновационному мышлению

4. должен соблюдаться принцип добровольного участия в экспертизе.



**Существует широкий диапазон конкретных методик экспертных опросов. В зависимости от основания их можно разделить на следующие группы:**

- 1. по характеру взаимосвязи экспертов между собой – методы очного и заочного опроса экспертов;**
- 2. по процедуре согласования оценок – одноразовые и многократные;**
- 3. по численности экспертов – индивидуальные методы и групповые.**



## Очные методы опроса экспертов

направлены на интенсификацию начального этапа исследования. Они дают достаточно надежные результаты, однако достаточно трудоемки.

Очные методы:

1. свободное интервью;
2. «мозговая атака»:
  - прямая «мозговая атака»;
  - «обмен мнениями»
  - «стимулирование наблюдения»



## Достоинства **заочных методов**

заключается в их относительной простоте и дешевизне. Однако надежность получаемых результатов меньше, так как некоторые вопросы эксперт может неправильно истолковать или вовсе не дать на них ответ.

Заочные методы:

1. аналитические экспертные оценки;
2. методика сбора мнений;
3. формализованный опрос;
4. метод шкалирования оценок;
5. Дельфийская техника.



# Дельфийский метод

Его особенность состоит в обеспечении условий для независимой оценки предложенных к экспертизе положений и гипотез, последовательном (организованном в несколько туров) оценивании функционирования социальной инфраструктуры и перспектив её развития и формировании группы критиков-аналитиков, выполняющей контрольную и селекционную функцию. После первого тура, когда эксперты самостоятельно отработывают варианты оценок и предложений, подводятся итоги и сообщается средневзвешенный рейтинг оценок каждой экспертируемой позиции и предлагается мотивировать крайние значения рейтингов.

# Дельфийский метод

В ходе второго тура анализируются оценки, суждения, предложения, полученные в ходе первого тура. Третий и последующий этапы работы используются для уточнения и научной корректировки оценок, сведения к минимуму расхождений в мнении экспертов. Число туров каждый раз может быть разным.

Завершающим этапом экспертизы является принятие программы развития социальной инфраструктуры региона.

# Особенности экспертных опросов

При разработке анкеты или бланка интервью учитывается высокий профессионализм и высокая степень осведомлённости субъекта исследования по изучаемой проблеме. Здесь неуместны закрытые и контрольные вопросы и, наоборот, предусматривается возможность свободного изложения каждым экспертом своей позиции, используются все эвристические приёмы. При подготовке к проведению интервью заранее продумывается весь комплекс проблем, требующих осмысления экспертом. Условием успеха является проведение опроса одним специалистом, разработавшим замысел исследования и проведшим системный анализ объекта исследования, интерпретацию и операционализацию ключевых понятий. **Эксперт выступает участником исследования**, должен быть осведомлён о его целях и задачах. При подготовке исследовательских документов требуется особая точность в формулировке целевых установок, заданий, полное изложение альтернативных концепций, которые должны быть проверены на практике.