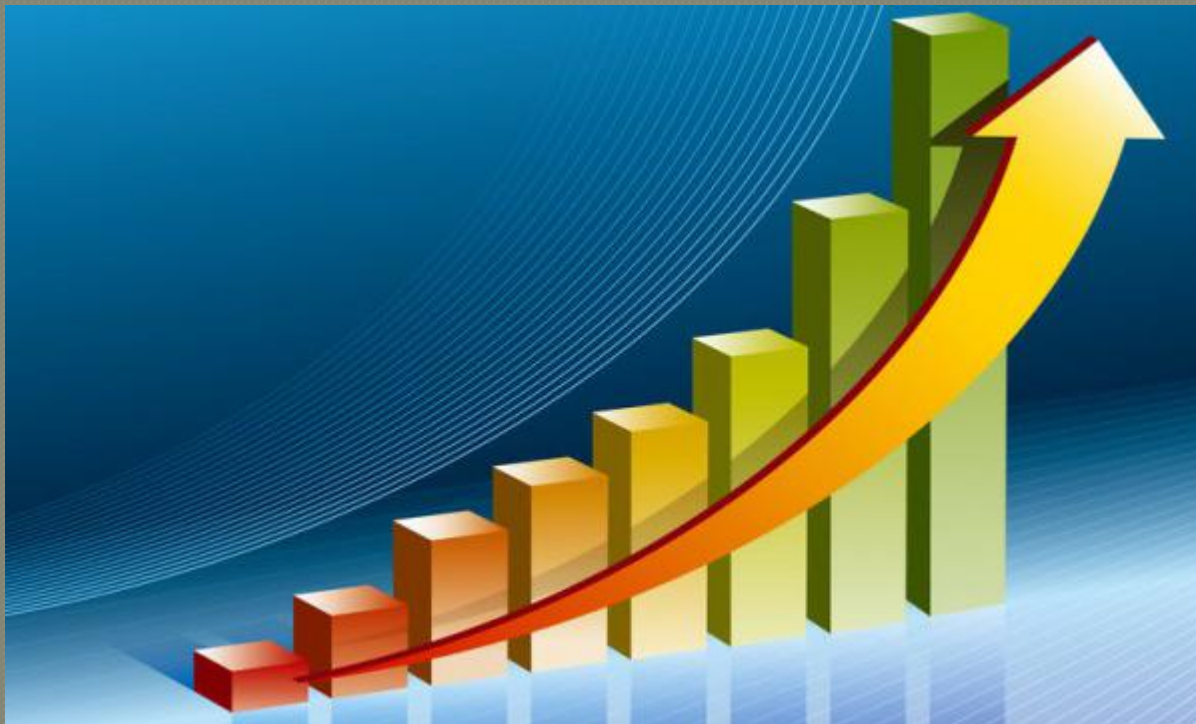


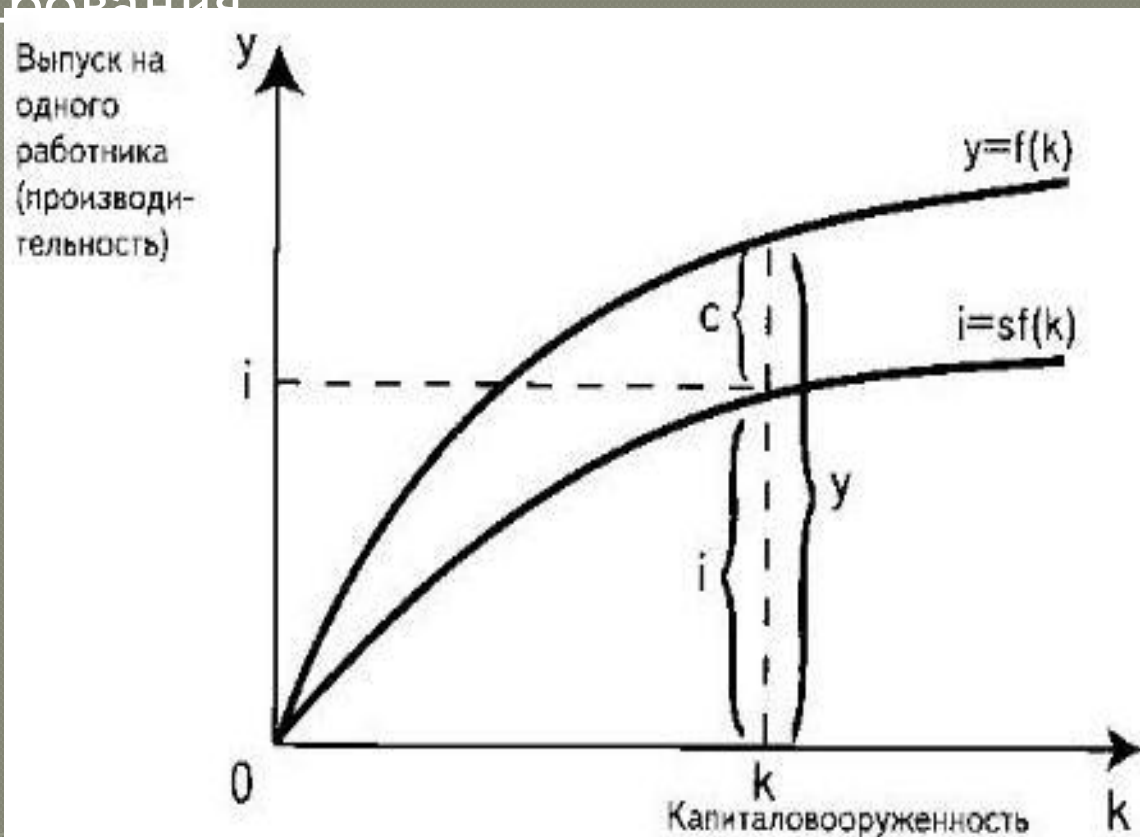
Экономический рост

Подготовила: Суртай Асель
1401МГ

- **Экономический рост** — это увеличение объёма производства продукции в национальной экономике за определённый период времени (как правило, за год)



- Модель Солоу показывает не только возможность равновесного экономического роста при полной занятости и полном использовании производственных мощностей. Особенностью этой неоклассической модели является и то, что она демонстрирует устойчивость экономического роста, т.е. способность экономической системы возвращаться к траектории сбалансированного развития при помощи внутренних рыночных механизмов саморегулирования.



- Разделив двухфакторную производственную функцию $Y = f(K, L)$ на количество труда L , мы получим производственную функцию для одного работника: $y = f(k)$, где $k = K/L$ – уровень капиталовооруженности единицы труда, или одного работника. Доход ($y = Y/L$) предстает как функция только одного фактора – капиталовооруженности (k). Такая единичная производственная функция, отражающая средний уровень произво



- Золотое правило накопления — гипотетическая траектория сбалансированного роста экономики, при которой каждое поколение сберегает для будущих поколений такую же часть национального дохода, какую оставляет ему предыдущее поколение

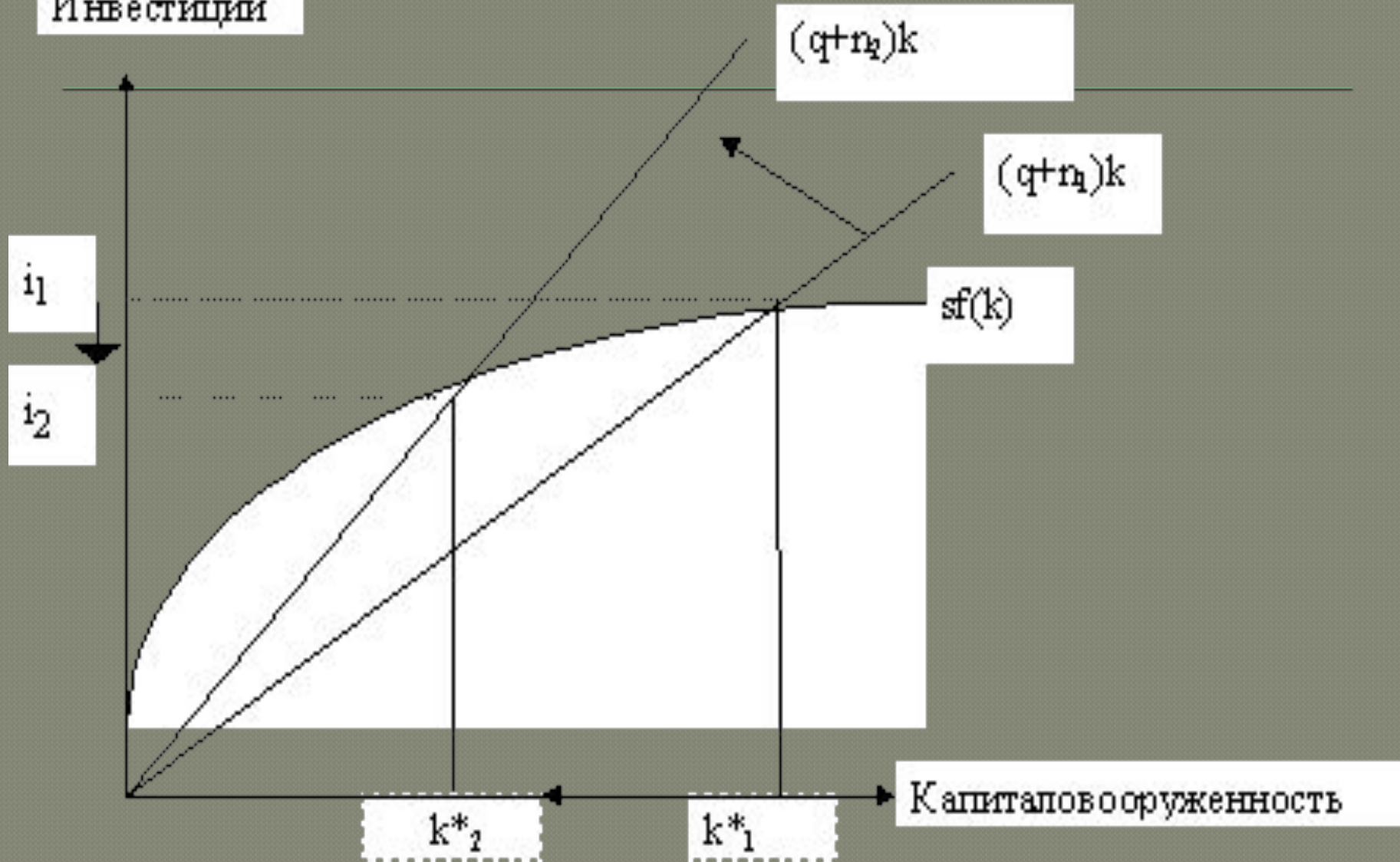


- В модели роста Солоу Золотым правилом сбережения называется правило выбора оптимального объёма капитала для максимизации удельного объёма потребления. Соответствующая величина капиталовооружённости называется капиталовооружённостью по золотому правилу, а нормасбережения (инвестиций) — нормой сбережения по Золотому правилу



- Рост населения дополняет исходную модель Солоу по трем направлениям.
- Во-первых, он позволяет приблизиться к объяснению причин экономического роста. В устойчивом состоянии экономики при растущем населении капитал и выпуск продукции на одного работника остаются неизменными, но поскольку количество работников растет с темпом (n), то капитал и объём производства тоже должны расти с темпом (n). Следовательно, рост населения не может обеспечить длительного роста уровня жизни, поскольку объём производства в расчете на одного работника в устойчивом состоянии остается постоянным. Однако рост населения может объяснить непрерывный рост валового выпуска продукции.
- Во-вторых, рост населения позволяет дать дополнительное объяснение того, почему некоторые страны богаты, а другие бедны.
- В-третьих, рост населения влияет на накопление капитала.

Инвестиции



$(q+n_2)k$

$(q+n_1)k$

$sf(k)$

i_1
 i_2

k^*_2

k^*_1

Капиталовооруженность

- Технологический прогресс по-разному влияет на экономический рост.
Развивающиеся страны и страны с переходной экономикой, как правило, имеют на мировом рынке доступ к инвестиционным товарам, которые в промышленно развитых странах находятся на заключительных стадиях жизненного цикла.
- В основе сдвигов в отраслевой структуре национального хозяйства лежит цикличность рынков: их возникновение, развитие и упадок. “Жизненный цикл” отрасли определяется механизмами и динамикой перераспределения капиталов и рабочей силы.
- “Жизненные циклы” и смена поколений технологии воздействуют на отраслевую

- В этом тождестве появляется новый элемент g – темп технологического прогресса. Если g – величина достаточно большая, то общее количество единиц труда с постоянной эффективностью растет быстро, а прирост капитала на такую единицу труда сравнительно мал и может стать отрицательным.



