

# Экономическое развитие России в начале XX века

Подготовили Попова и Аскерова

11 А

# Предисловие

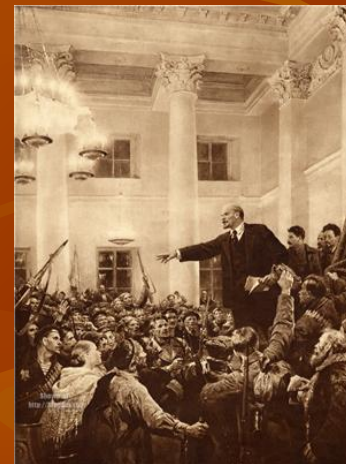
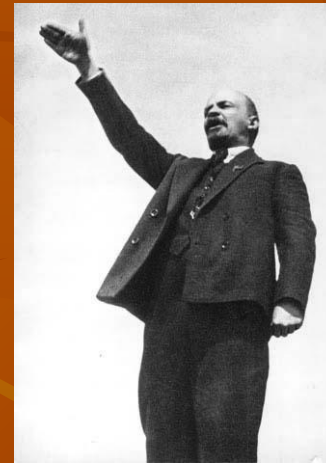
В результате экономического развития в пореформенный период окончательно сложилась система российского капитализма. Это выразилось в росте предпринимательства и капиталов, совершенствовании производства, его технологическом перевооружении, увеличении количества наемной рабочей силы во всех сферах народного хозяйства. Одновременно с другими капиталистическими странами в России происходила вторая техническая революция совпавшая с индустриализацией. Из отсталой аграрной страны Россия к началу XX в. стала аграрно-индустриальной державой (82 % занято в сельском хозяйстве). По объему промышленной продукции она вошла в пятерку крупнейших государств (Англия, Франция, США и Германия) и все глубже втягивалась в мировую систему хозяйства.

# В современной экономике выделяют три эшелона модернизации

1. Страны с высоким уровнем развития капитализма (Англия, Франция, США)
2. Страны со средним (Германия, Япония) и слабо-средним (Россия, Австро-Венгрия)
3. Страны слабого развития капитализма (страны Латинской Америки, Африки, Азии)

# В.И. Ленин считал, что характерными признаками империализма являются:

1. создание в промышленности крупных объединений, предприятий - монополий, диктующих свои правила игры на рынке;
2. образование финансового капитала в результате слияния банковского капитала с промышленным;
3. вывоз капитала в другие страны начинает доминировать над товарным экспортом;
4. экономический раздел мира между союзами монополий;
5. политический, территориальный раздел мира между ведущими странами, колониальные войны



Процесс формирования монополистического капитализма был характерен и для России. Он затронул ее экономическую, социальную и политическую жизнь. Наряду с проявлением общих закономерностей в России имелись свои особенности монополистического капитализма. Это было обусловлено рядом факторов.

1. Исторический фактор - она перешла к капитализму позднее многих стран Европы;
2. экономико-географический фактор - необъятная территория с различными природными условиями и ее неравномерным освоением;
3. социально-политический фактор - сохранение самодержавия, помещичьего землевладения, сословного неравноправия, политического бесправия широких народных масс, национального угнетения;
4. Национальный фактор - различный уровень экономического и социо-культурного состояния многочисленных народов империи также предопределял своеобразие российского монополистического капитализма

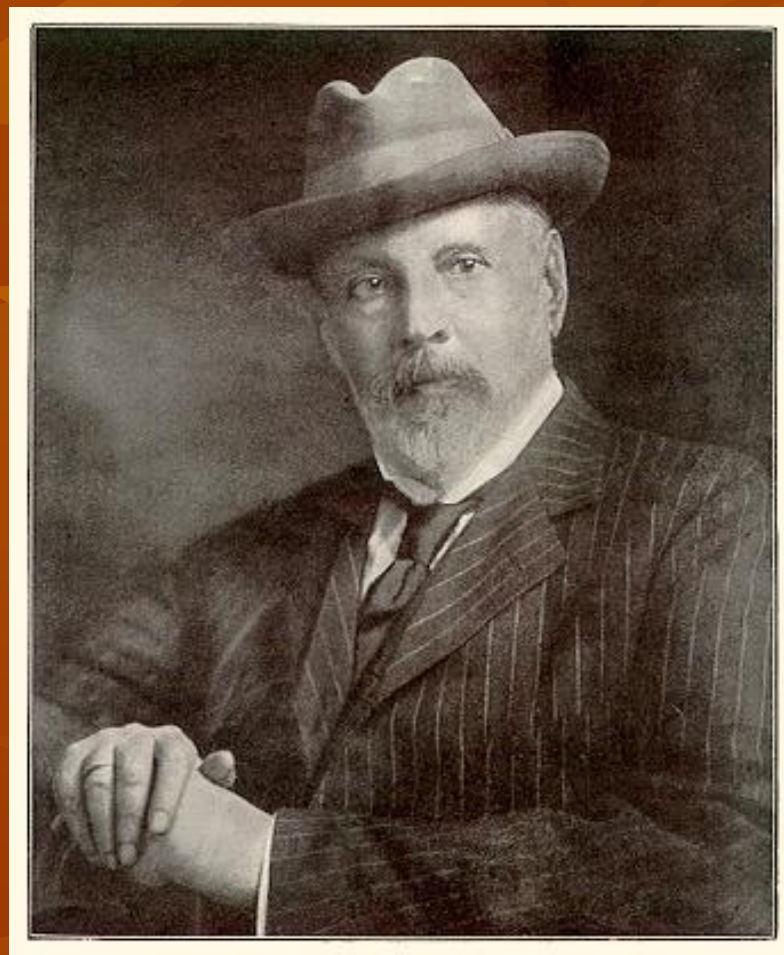
# Россию принято относить ко второму эшелону модернизации.

## Особенности

1. В России железнодорожное строительство развернулось до промышленного переворота, явившись мощным стимулом, с одной стороны, индустриального развития страны, с другой - капиталистической эволюции всего народного хозяйства.
2. Система российского фабричного производства во многих отраслях промышленности складывалась без прохождения предшествующих стадий - ремесла и мануфактуры.
3. В другой последовательности в России происходило и оформление кредитной системы. К началу XX в. эта система была представлена прежде всего крупными и крупнейшими акционерными коммерческими банками, а бурный рост средних и мелких кредитных учреждений приходился лишь на время предвоенного промышленного подъема.
4. Наблюдался быстрый рост различных форм экономической организации производства - мелкотоварной частнокапиталистической, акционерной, государственно-капиталистической, монополистической, а затем государственно-монополистической.
5. Для России был характерен не вывоз, а ввоз капитала.
6. Создалась высокая степень концентрации производства и рабочей силы.
7. Важная особенность капиталистической эволюции России состояла в том, что огромную роль в экономической жизни, становлении основных элементов новых отношений играло самодержавное государство

# Вмешательство государства в хозяйственную жизнь выражалось:

- в создании казенных заводов (военное производство), которые были исключены из сферы свободной конкуренции;
- в государственном контроле за железнодорожным транспортом и строительством новых дорог (2/3 сети железных дорог принадлежало государству);
- в том, что государству принадлежала значительная часть земельных угодий;
- в существовании значительного государственного сектора в экономике;
- в установлении государством протекционистских тарифов, предоставлении государственных кредитов и заказов;
- в создании государством условий для привлечения иностранных инвестиций (в 1897 г. была проведена денежная реформа (Витте), ликвидировавшая биметаллизм и установившая золотое обеспечение рубля, его конвертируемость).



## На развитие российской экономики отрицательно влияли следующие факторы:

- многоукладный характер экономики;
- неравномерность и глубокие диспропорции в развитии отдельных отраслей;
- зависимость от внешних рынков зерна и иностранных инвестиций, в результате чего Россия тяжело пережила кризисы 1898 - 1904 и 1907-1910 гг.;
- сочетание высоких темпов развития экономики с низкой производительностью труда;
- российская буржуазия не имела доступа к власти и не была свободна в принятии решений



# Промышленность

- Кризис 1900-1903 гг. - падение цен, сокращение производства, массовая безработица;
- 1901 - паровозостроительный синдикат «Тродпаровоз»;
- 1902 - синдикаты «Тродамет» и «Трубопродажа»;
- 1904-1908 гг. - спад темпов промышленного производства (депрессия);
- С 1909 промышленный подъем, связанный с ростом военных заказов, широким вложением финансовых средств. Удельный вес отечественной продукции на мировом рынке вырос почти вдвое



# Сельское хозяйство

- зерновая специализация сельского хозяйства, приведшая к аграрному перенаселению и истощению земель;
  - зависимость от цен на зерно на внешнем рынке в условиях усилившейся конкуренции со стороны США, Аргентины, Австралии;
  - маломощность основной массы крестьянских хозяйств, прирост продукции отмечался только в помещичьих хозяйствах и хозяйствах зажиточных крестьян (не более 15—20% всех крестьян);
  - месторасположение России — «зона рискованного земледелия», что при низкой технологии сельского хозяйства приводило к хроническим неурожаям и голоду;
  - сохранение полукрепостнических и патриархальных пережитков в деревне
- Аграрный сектор был включен в процесс модернизации лишь частично. Именно проблемы сельского хозяйства стали главным стержнем экономической, социальной и политической жизни страны начала века; Россия вступила на путь модернизации с отставанием от Западной Европы. Серьезным тормозом на пути экономического развития являлись самодержавие и политическое засилье дворянства

# Финансы

В условиях монополистического капитализма финансовая система России определялась государственной и частной формами банковского капитала.

- Государственный банк, выполнявший две центральные функции: эмиссионную и кредитную;
- Дворянский земельный и Крестьянский поземельный государственные банки

Заметную роль играла система акционерных коммерческих банков, принимавших активное участие в развитии кредитной системы.

Крупные акционерные банки в России

- Русско-Азиатской;
- Петербургский Народный;
- Российский для внешней торговли;
- Азовский-Донский

Они объединяли 47% всех активов. На их основе сложилась финансовая олигархия, тесно связанная с бюрократией и крупным дворянством. Она проникла во все сферы экономики, оказывала сильное влияние на социально-политическую жизнь страны.

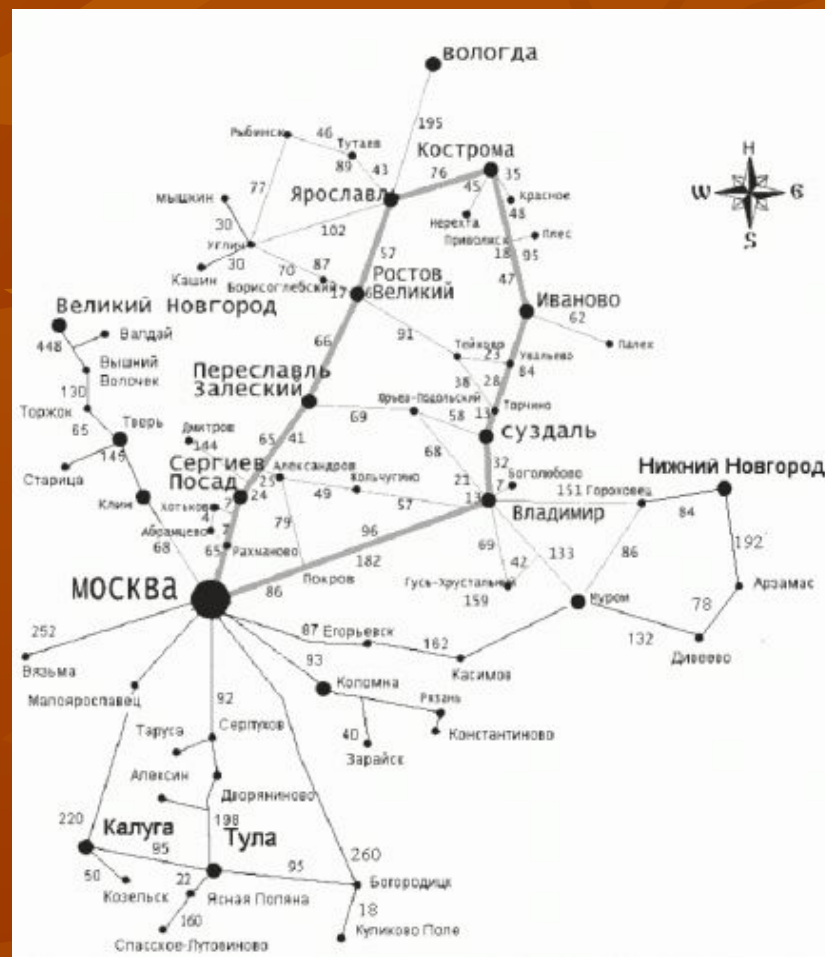
# Тяжелое положение в России в конце XIX — начале XX в.

- Сильный удар по государственным финансам нанес кризис 1900—1903 гг. Правительственная казна была фактически опустошена попытками спасти убыточные промышленные предприятия и поддержать разваливающуюся банковскую систему;
- После русско-японской войны 1904—1905 гг. и революции 1905—1907 гг. государственный долг России достиг 4 млрд. рублей. Правительство пыталось сократить дефицит бюджета за счет увеличения прямых и косвенных налогов, сокращения расходов на экономические, военные и культурные преобразования.

Крупные правительственные иностранные займы временно поддерживали финансовую систему, однако годовые платежи по ним накануне первой мировой войны достигли огромной цифры в 405 млн. рублей.

# Железнодорожный транспорт

В отличие от других отраслей народного хозяйства транспортная система в начале XX в. не претерпела значительных изменений. Однако широкое государственное строительство железных дорог было свернуто из-за нехватки средств. Попытки организовать частное железнодорожное строительство не дали положительных результатов. По общей обеспеченности рельсовыми путями Россия значительно отставала от стран Западной Европы и США. Огромную территорию нелегко было охватить разветвленной железнодорожной сетью. Строительство в 80-х годах XIX в. железной дороги в Средней Азии (от Красноводска до Самарканда) и Великой Сибирской магистрали (от Челябинска до Владивостока) в 1891—1905 гг. явилось значительным шагом в решении этой транспортной проблемы.



# Речной и морской флот

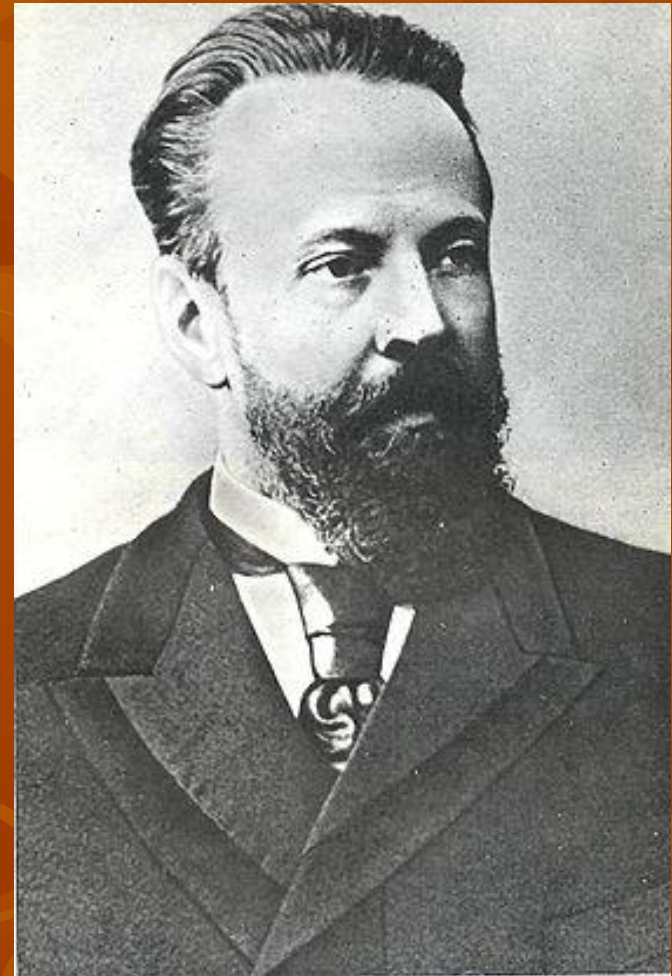
Важную роль играли водные пути сообщения. Речной флот России по своей численности превосходил флотилии других стран и был хорошо оснащен. Собственный морской торговый флот был малочисленным. Основная часть российских грузов перевозилась иностранными кораблями.

# Реформы С. Ю. Витте

При Витте значительно расширилось вмешательство государства в экономику: помимо таможенно-тарифной деятельности в области внешней торговли и юридического обеспечения предпринимательской деятельности, государство поддерживало отдельные группировки предпринимателей (прежде всего связанные с высшими государственными кругами), сглаживало конфликты между ними; поддерживало некоторые области промышленности (горнодобывающую и металлургическую промышленность, винокурение, железнодорожное строительство), а также активно развивало казенное хозяйство. Витте издал циркуляр о привлечении на службу лиц с высшим образованием, добивался права комплектовать личный состав по опыту практической работы. Ведение делами промышленности и торговли было поручено В. И. Ковалевскому.

# Крупные экономические мероприятия созданные при Витте

- усиление роли государства в экономике;
- введение единых тарифов на железных дорогах;
- государственное регулирование внутренней и внешней торговли через I систему налогов;
- сосредоточение большей части железных дорог в руках государства;
- расширение государственного сектора в промышленности;
- активизация деятельности Госбанка;
- введение государственной монополии на торговлю спиртным;
- укрепление частного предпринимательства;
- гибкое налоговое законодательство;
- борьба с дефицитом бюджета;
- укрепление национальной валюты (денежная реформа 1897 г. отменила биметаллизм и ввела золотой эквивалент рубля);
- умеренный протекционизм в отношении иностранных инвесторов.





# Послесловие

В целом для экономики России начала XX в. характерно совпадение процессов индустриализации и монополизации. Экономическая политика правительства была нацелена на ускоренное промышленное развитие и имела протекционистский характер. Во многом государство брало на себя инициативу в развитии капиталистических отношений, используя опробованные в других странах методы подъема экономики. В начале XX в. было значительно сокращено отставание России от ведущих капиталистических держав, обеспечена ее экономическая независимость и возможность проведения активной внешней политики. Россия превратилась в среднеразвитую капиталистическую страну. Ее прогресс опирался на мощную динамику экономического развития, что создавало огромный потенциал для дальнейшего поступательного движения. Оно было прервано первой мировой войной.

Спасибо за внимание!



**НОВЫХ УСПЕХОВ, ТОВАРИЩИ!**