

Экономическое развитие России в начале XX века

Подготовили Попова и Аскерова

11 А

Предисловие

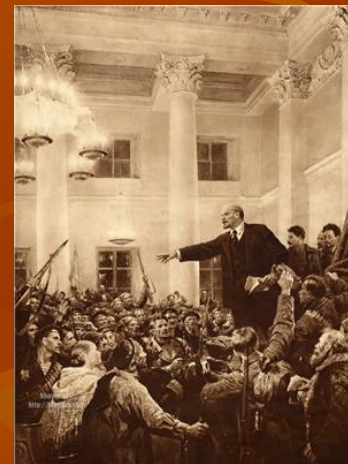
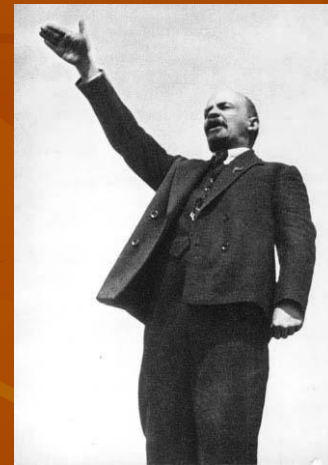
В результате экономического развития в пореформенный период окончательно сложилась система российского капитализма. Это выразилось в росте предпринимательства и капиталов, совершенствовании производства, его технологическом перевооружении, увеличении количества наемной рабочей силы во всех сферах народного хозяйства. Одновременно с другими капиталистическими странами в России происходила вторая техническая революция совпавшая с индустриализацией. Из отсталой аграрной страны Россия к началу XX в. стала аграрно-индустриальной державой (82 % занято в сельском хозяйстве). По объему промышленной продукции она вошла в пятерку крупнейших государств (Англия, Франция, США и Германия) и все глубже втягивалась в мировую систему хозяйства.

В современной экономике выделяют три эшелона модернизации

1. Страны с высоким уровнем развития капитализма (Англия, Франция, США)
2. Страны со средним (Германия, Япония) и слабо-средним (Россия, Австро-Венгрия)
3. Страны слабого развития капитализма (страны Латинской Америки, Африки, Азии)

В.И. Ленин считал, что характерными признаками империализма являются:

1. создание в промышленности крупных объединений, предприятий - монополий, диктующих свои правила игры на рынке;
2. образование финансового капитала в результате слияния банковского капитала с промышленным;
3. вывоз капитала в другие страны начинает доминировать над товарным экспортом;
4. экономический раздел мира между союзами монополий;
5. политический, территориальный раздел мира между ведущими странами, колониальные войны



Процесс формирования монополистического капитализма был характерен и для России. Он затронул ее экономическую, социальную и политическую жизнь. Наряду с проявлением общих закономерностей в России имелись свои особенности монополистического капитализма. Это было обусловлено рядом факторов.

1. Исторический фактор - она перешла к капитализму позднее многих стран Европы;
2. экономико-географический фактор - необъятная территория с различными природными условиями и ее неравномерным освоением;
3. социально-политический фактор - сохранение самодержавия, помещичьего землевладения, сословного неравноправия, политического бесправия широких народных масс, национального угнетения;
4. Национальный фактор - различный уровень экономического и социо-культурного состояния многочисленных народов империи также предопределял своеобразие российского монополистического капитализма

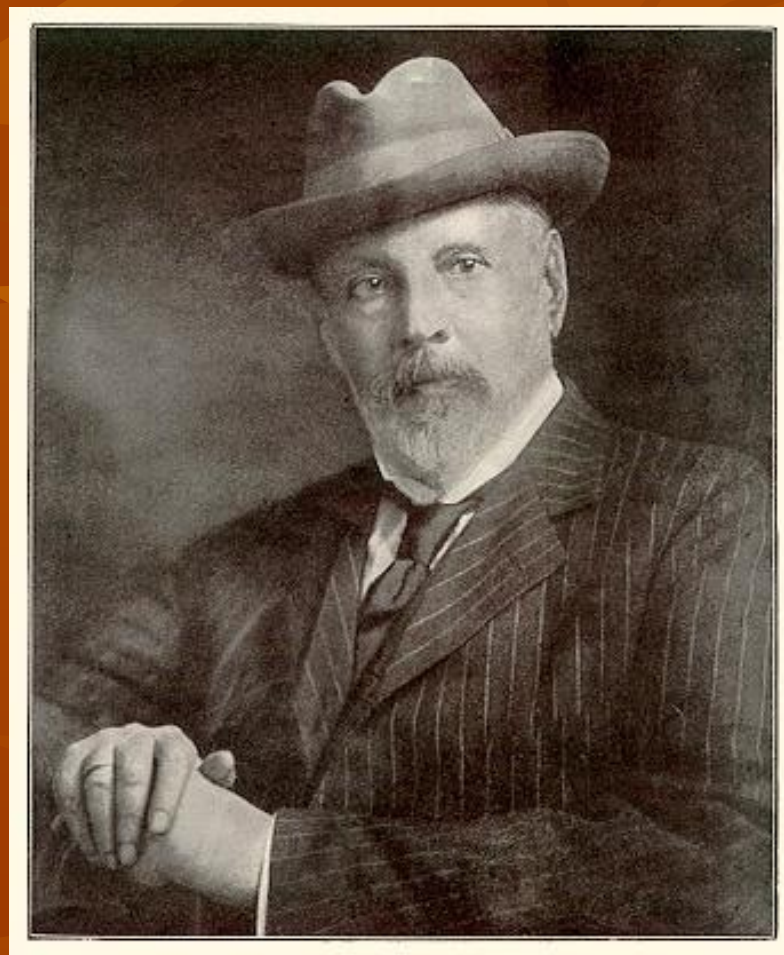
Россию принято относить ко второму эшелону модернизации.

Особенности

1. В России железнодорожное строительство развернулось до промышленного переворота, явившись мощным стимулом, с одной стороны, индустриального развития страны, с другой - капиталистической эволюции всего народного хозяйства.
2. Система российского фабричного производства во многих отраслях промышленности складывалась без прохождения предшествующих стадий - ремесла и мануфактуры.
3. В другой последовательности в России происходило и оформление кредитной системы. К началу XX в. эта система была представлена прежде всего крупными и крупнейшими акционерными коммерческими банками, а бурный рост средних и мелких кредитных учреждений приходился лишь на время предвоенного промышленного подъема.
4. Наблюдался быстрый рост различных форм экономической организации производства - мелкотоварной частнокапиталистической, акционерной, государственно-капиталистической, монополистической, а затем государственно-монополистической.
5. Для России был характерен не вывоз, а ввоз капитала.
6. Создалась высокая степень концентрации производства и рабочей силы.
7. Важная особенность капиталистической эволюции России состояла в том, что огромную роль в экономической жизни, становлении основных элементов новых отношений играло самодержавное государство

Вмешательство государства в хозяйственную жизнь выражалось:

- в создании казенных заводов (военное производство), которые были исключены из сферы свободной конкуренции;
- в государственном контроле за железнодорожным транспортом и строительством новых дорог (2/3 сети железных дорог принадлежало государству);
- в том, что государству принадлежала значительная часть земельных угодий;
- в существовании значительного государственного сектора в экономике;
- в установлении государством протекционистских тарифов, предоставлении государственных кредитов и заказов;
- в создании государством условий для привлечения иностранных инвестиций (в 1897 г. была проведена денежная реформа (Витте), ликвидировавшая биметаллизм и установившая золотое обеспечение рубля, его конвертируемость).



На развитие российской экономики отрицательно влияли следующие факторы:

- многоукладный характер экономики;
- неравномерность и глубокие диспропорции в развитии отдельных отраслей;
- зависимость от внешних рынков зерна и иностранных инвестиций, в результате чего Россия тяжело пережила кризисы 1898 - 1904 и 1907-1910 гг.;
- сочетание высоких темпов развития экономики с низкой производительностью труда;
- российская буржуазия не имела доступа к власти и не была свободна в принятии решений

Промышленность

- Кризис 1900-1903 гг. - падение цен, сокращение производства, массовая безработица;
- 1901 - паровозостроительный синдикат «Тродпаровоз»;
- 1902 - синдикаты «Тродамет» и «Трубопродажа»;
- 1904-1908 гг. - спад темпов промышленного производства (депрессия);
- С 1909 промышленный подъем, связанный с ростом военных заказов, широким вложением финансовых средств. Удельный вес отечественной продукции на мировом рынке вырос почти вдвое



Сельское хозяйство

- зерновая специализация сельского хозяйства, приведшая к аграрному перенаселению и истощению земель;
 - зависимость от цен на зерно на внешнем рынке в условиях усилившейся конкуренции со стороны США, Аргентины, Австралии;
 - маломощность основной массы крестьянских хозяйств, прирост продукции отмечался только в помещичьих хозяйствах и хозяйствах зажиточных крестьян (не более 15—20% всех крестьян);
 - месторасположение России — «зона рискованного земледелия», что при низкой технологии сельского хозяйства приводило к хроническим неурожаям и голоду;
 - сохранение полукрепостнических и патриархальных пережитков в деревне
- Аграрный сектор был включен в процесс модернизации лишь частично. Именно проблемы сельского хозяйства стали главным стержнем экономической, социальной и политической жизни страны начала века; Россия вступила на путь модернизации с отставанием от Западной Европы. Серьезным тормозом на пути экономического развития являлись самодержавие и политическое засилье дворянства

Финансы

В условиях монополистического капитализма финансовая система России определялась государственной и частной формами банковского капитала.

- Государственный банк, выполнявший две центральные функции: эмиссионную и кредитную;
- Дворянский земельный и Крестьянский поземельный государственные банки

Заметную роль играла система акционерных коммерческих банков, принимавших активное участие в развитии кредитной системы.

Крупные акционерные банки в России

- Русско-Азиатской;
- Петербургский Народный;
- Российский для внешней торговли;
- Азовский-Донский

Они объединяли 47% всех активов. На их основе сложилась финансовая олигархия, тесно связанная с бюрократией и крупным дворянством. Она проникла во все сферы экономики, оказывала сильное влияние на социально-политическую жизнь страны.

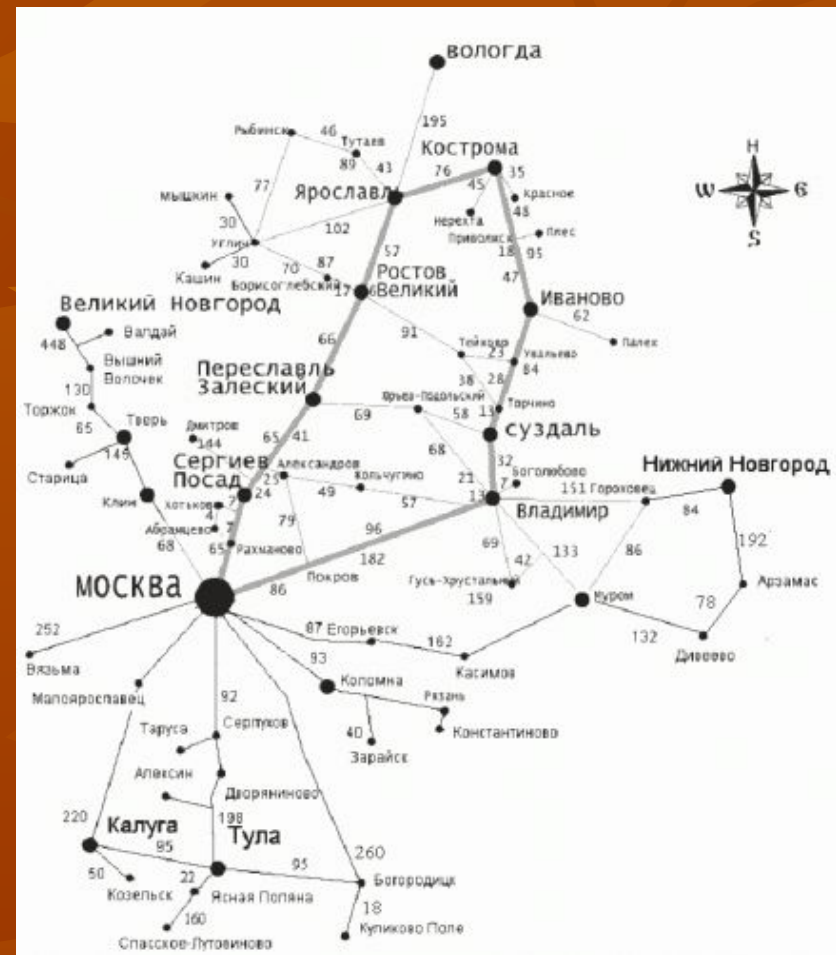
Тяжелое положение в России в конце XIX — начале XX в.

- Сильный удар по государственным финансам нанес кризис 1900—1903 гг. Правительственная казна была фактически опустошена попытками спасти убыточные промышленные предприятия и поддержать разваливающуюся банковскую систему;
- После русско-японской войны 1904—1905 гг. и революции 1905—1907 гг. государственный долг России достиг 4 млрд. рублей. Правительство пыталось сократить дефицит бюджета за счет увеличения прямых и косвенных налогов, сокращения расходов на экономические, военные и культурные преобразования.

Крупные правительственные иностранные займы временно поддерживали финансовую систему, однако годовые платежи по ним накануне первой мировой войны достигли огромной цифры в 405 млн. рублей.

Железнодорожный транспорт

В отличие от других отраслей народного хозяйства транспортная система в начале XX в. не претерпела значительных изменений. Однако широкое государственное строительство железных дорог было свернуто из-за нехватки средств. Попытки организовать частное железнодорожное строительство не дали положительных результатов. По общей обеспеченности рельсовыми путями Россия значительно отставала от стран Западной Европы и США. Огромную территорию нелегко было охватить разветвленной железнодорожной сетью. Строительство в 80-х годах XIX в. железной дороги в Средней Азии (от Красноводска до Самарканда) и Великой Сибирской магистрали (от Челябинска до Владивостока) в 1891—1905 гг. явилось значительным шагом в решении этой транспортной проблемы.



Речной и морской флот

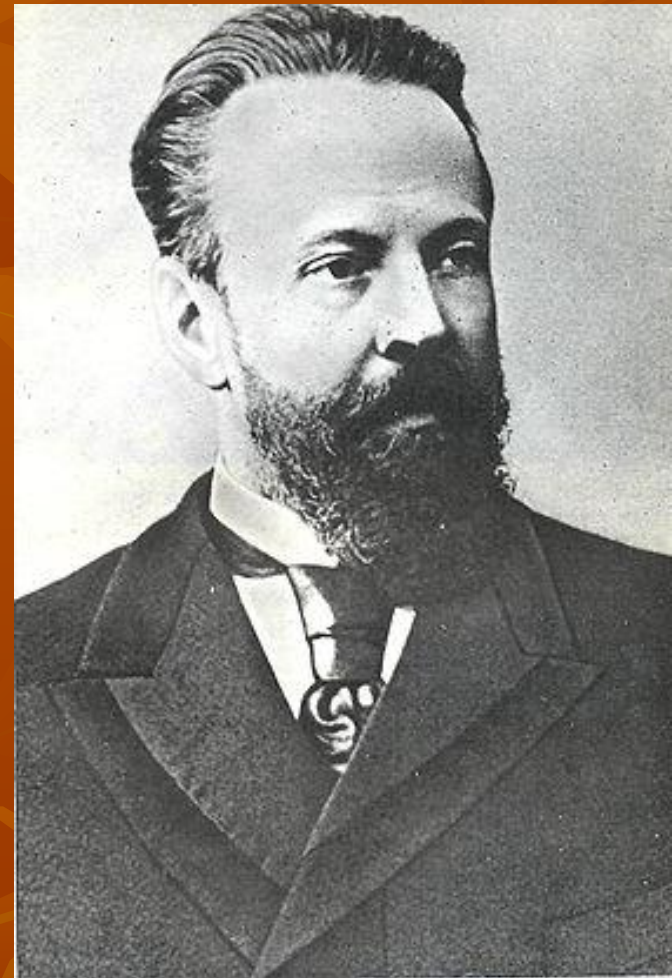
Важную роль играли водные пути сообщения. Речной флот России по своей численности превосходил флотилии других стран и был хорошо оснащен. Собственный морской торговый флот был малочисленным. Основная часть российских грузов перевозилась иностранными кораблями.

Реформы С. Ю. Витте

При Витте значительно расширилось вмешательство государства в экономику: помимо таможенно-тарифной деятельности в области внешней торговли и юридического обеспечения предпринимательской деятельности, государство поддерживало отдельные группировки предпринимателей (прежде всего связанные с высшими государственными кругами), сглаживало конфликты между ними; поддерживало некоторые области промышленности (горнодобывающую и металлургическую промышленность, винокурение, железнодорожное строительство), а также активно развивало казенное хозяйство. Витте издал циркуляр о привлечении на службу лиц с высшим образованием, добивался права комплектовать личный состав по опыту практической работы. Ведение делами промышленности и торговли было поручено В. И. Ковалевскому.

Крупные экономические мероприятия созданные при Витте

- усиление роли государства в экономике;
- введение единых тарифов на железных дорогах;
- государственное регулирование внутренней и внешней торговли через I систему налогов;
- сосредоточение большей части железных дорог в руках государства;
- расширение государственного сектора в промышленности;
- активизация деятельности Госбанка;
- введение государственной монополии на торговлю спиртным;
- укрепление частного предпринимательства;
- гибкое налоговое законодательство;
- борьба с дефицитом бюджета;
- укрепление национальной валюты (денежная реформа 1897 г. отменила биметаллизм и ввела золотой эквивалент рубля);
- умеренный протекционизм в отношении иностранных инвесторов.



Послесловие

В целом для экономики России начала XX в. характерно совпадение процессов индустриализации и монополизации. Экономическая политика правительства была нацелена на ускоренное промышленное развитие и имела протекционистский характер. Во многом государство брало на себя инициативу в развитии капиталистических отношений, используя опробованные в других странах методы подъема экономики. В начале XX в. было значительно сокращено отставание России от ведущих капиталистических держав, обеспечена ее экономическая независимость и возможность проведения активной внешней политики. Россия превратилась в среднеразвитую капиталистическую страну. Ее прогресс опирался на мощную динамику экономического развития, что создавало огромный потенциал для дальнейшего поступательного движения. Оно было прервано первой мировой войной.

Спасибо за внимание!



НОВЫХ УСПЕХОВ, ТОВАРИЩИ!