

Экономика и Управление



? Предмет и задачи курса

Экономика и управление позволяют оценивать результаты научно-технического прогресса, сущность которого заключается в непрерывном совершенствовании орудий и предметов труда, методов производства работ, основным следствием которого является повышение производительности труда.

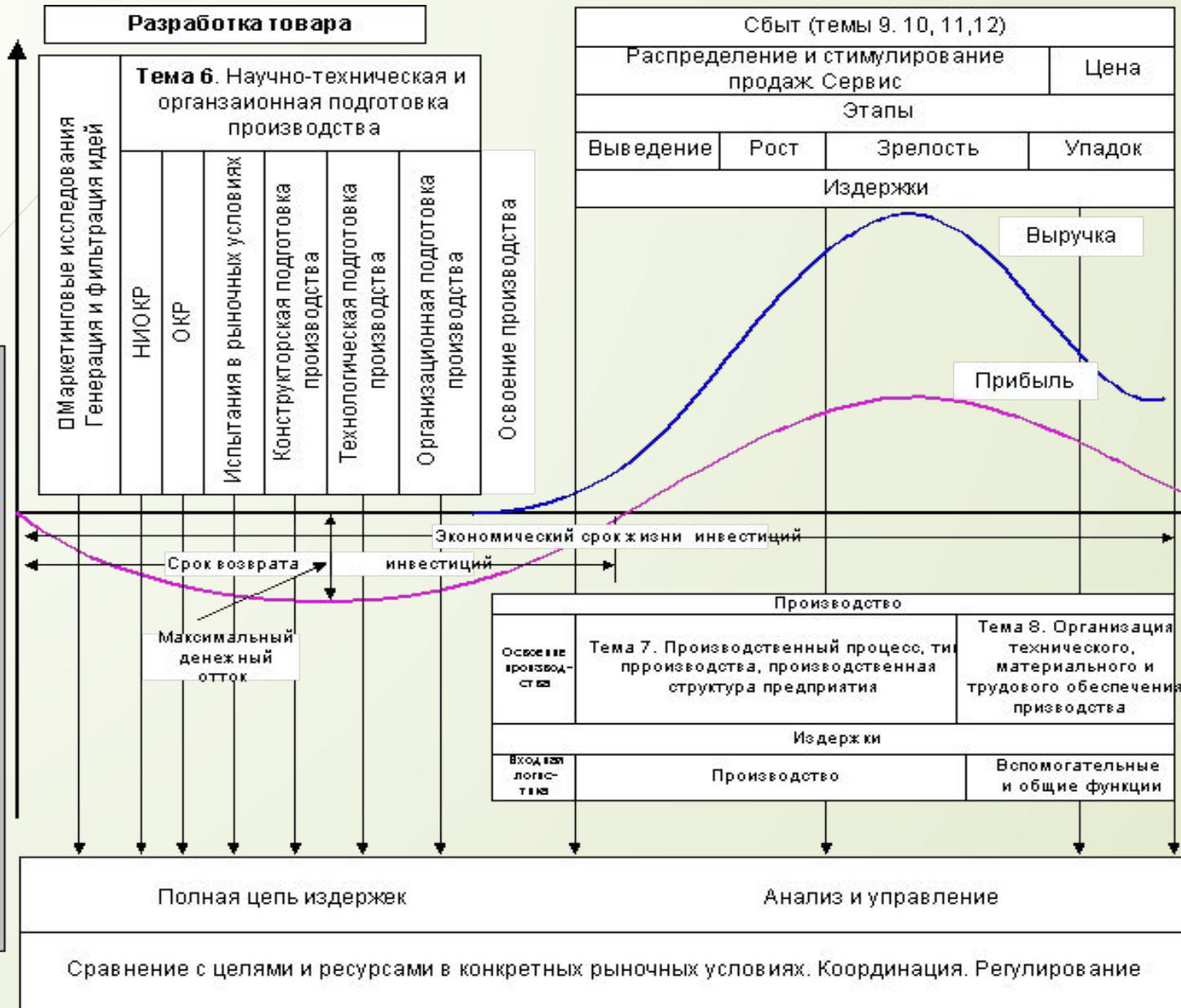
Курс «Экономика и управление» предусматривает изучение четырех тем:

- ? - экономика предприятия;
- ? - маркетинг;
- ? - управление;
- ? - организация производства.

? Содержание курса «Экономика и управление»

| |
|---|
| Тема 1 . Предмет и задачи курса |
| Тема 2 . Место и роль предприятия в обществе |
| Тема 3 . Сущность цели и задачи менеджмента. Основные функции и организационные структуры управления |
| Тема 4 . Роль издержек в бизнесе |
| Тема 5 . Маркетинговый подход к предпринимательской деятельности |

Сбыт и прибыль (руб.)



| |
|---|
| Курс "Экономика и управление предприятием" (фирмой) |
| Для инженерных специальностей |
| Часов-106 |
| в том числе |
| лекции-72 |
| практика-36 |

| |
|---|
| Тема 12. Процесс управления |
| Тема 13. Основные методы управления |
| Тема 14. Организация управления предприятием |
| Тема 15. Система прогнозирования и планирования деятельности предприятия |
| Тема 16. Методы управления предприятием в условиях рынка |
| Тема 17. Обеспечение качества продукции |

Время

Разделы курса

Раздел 1. (Подготовительный), который включает следующие темы:

Раздел 2. Разработка товара. Подготовка производства.

Раздел 3. Производство.

Раздел 4. Сбыт продукции.

Раздел 5. Управление деятельностью предприятия.

Каждая из перечисленных тем курса, кроме сущности и содержания, рассматривается в следующих аспектах:

- цели и задачи в зависимости от рыночной конъюнктуры;

- управление процессом;

- оценка издержек.

Задачи курса: изучение основных сфер деятельности сельскохозяйственных предприятий и подготовка специалистов-инженеров к принятию решений в области организации и управления сельскохозяйственным производством и сбытом продукции на основе экономических знаний применительно к конкретным рыночным условиям.

? Роль организации (фирмы) в современном обществе

Организация – самостоятельный хозяйствующий (ведущий ту или иную деятельность с целью реализации ее результатов на рынке) субъект, созданный в порядке, установленном Гражданским кодексом РФ, для производства продукции, выполнения работ и оказания услуг в целях удовлетворения общественных потребностей и получения прибыли.

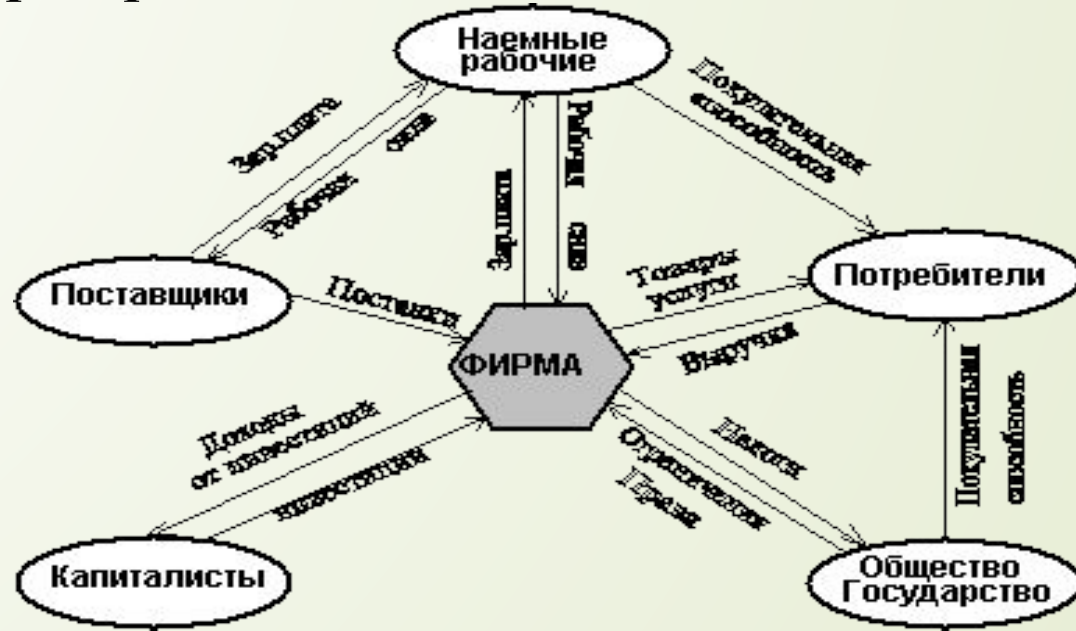
Организация представляет собой хозяйственную единицу, в которой планомерно и целенаправленно комбинируются факторы производства, чтобы посредством изготовления и реализации изделий (работ, услуг) обеспечить достижение целей этой хозяйственной единицы и ее собственника.

? Модель организации



? Понятие фирмы

Фирма является «генератором богатства» общества.



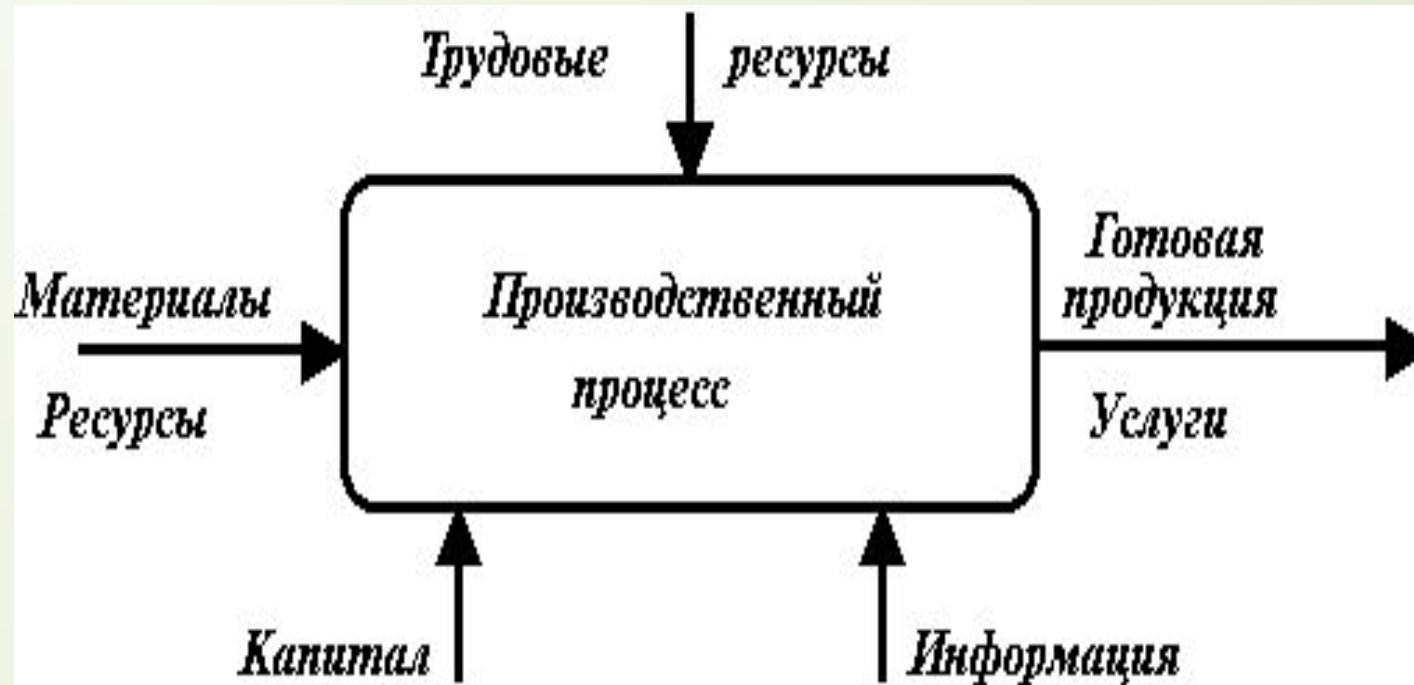
? Основное назначение фирмы заключается в следующем:

- генерирует товары и покупательную способность для их приобретения;
- поддерживает расширение социальной инфраструктуры и обеспечивает доход на капитал;
- создает рабочие места у себя, поставщиков, в госсекторе;
- обеспечивает собственный рост.

? Производственный процесс – основа деятельности организаций

Производственная деятельность — деятельность человека, коллектива людей, государства, направленная на создание новых материальных и иных ценностей.

? Модель производственного процесса



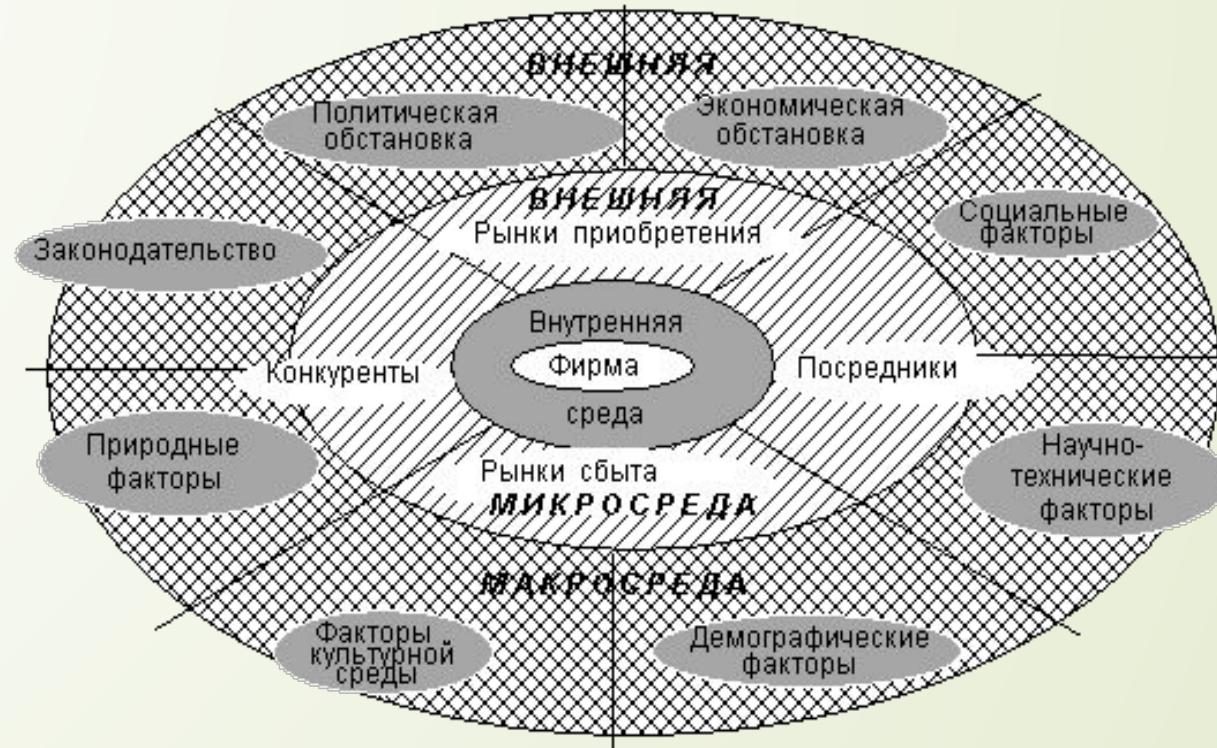
? Роль производственного процесса в системе воспроизводства



Особенности промышленного производства:

- ? - в комплексном характере необходимости учета экономических, технических, политических факторов;
- ? - сложности как технической, так и организационной;
- ? - тесной связи с внешней средой предприятия;
- ? - быстрой номенклатурной обновляемости;
- ? - резком росте значения кадрового потенциала предприятий.

? Внешняя среда фирмы



? Внешняя среда фирмы выступает как нечто заданное, а внутренняя среда является по существу реакцией на внешнюю среду.

? Основная цель фирмы — получение прибыли. При этом, естественно, должны учитываться и внутренняя среда фирмы, и внешняя.

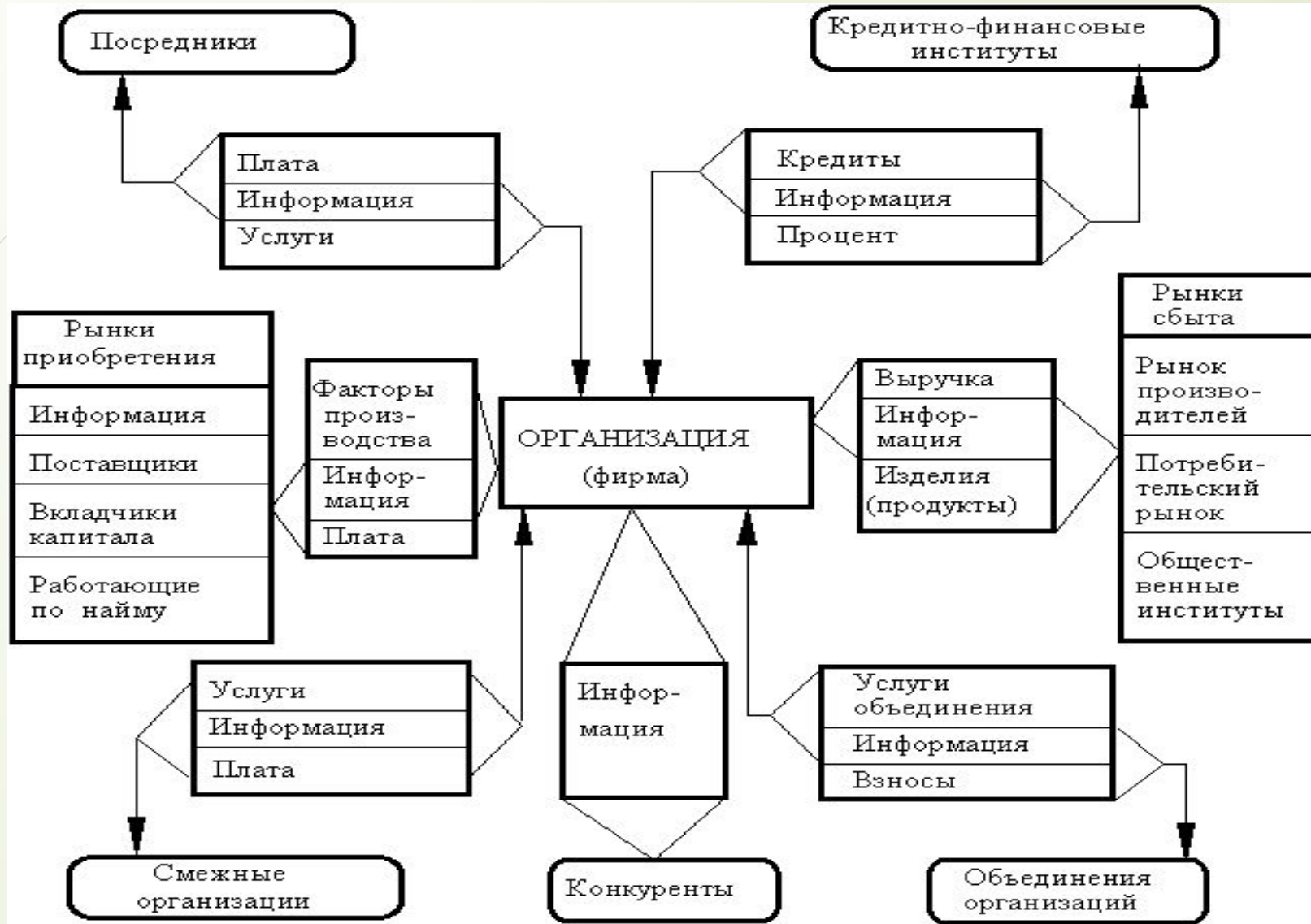
? Внутренняя среда фирмы



Основные факторы внешней макросреды фирмы:

- ? 1. Политическая обстановка (стабильность, нестабильность)
- ? 2. Экономическая обстановка
- ? 3. Социальные факторы
- ? 4. Научно-технические факторы
- ? 5. Природные факторы
- ? 6. Демографические факторы
- ? 7. Законодательство

? Внешняя микросреда фирмы

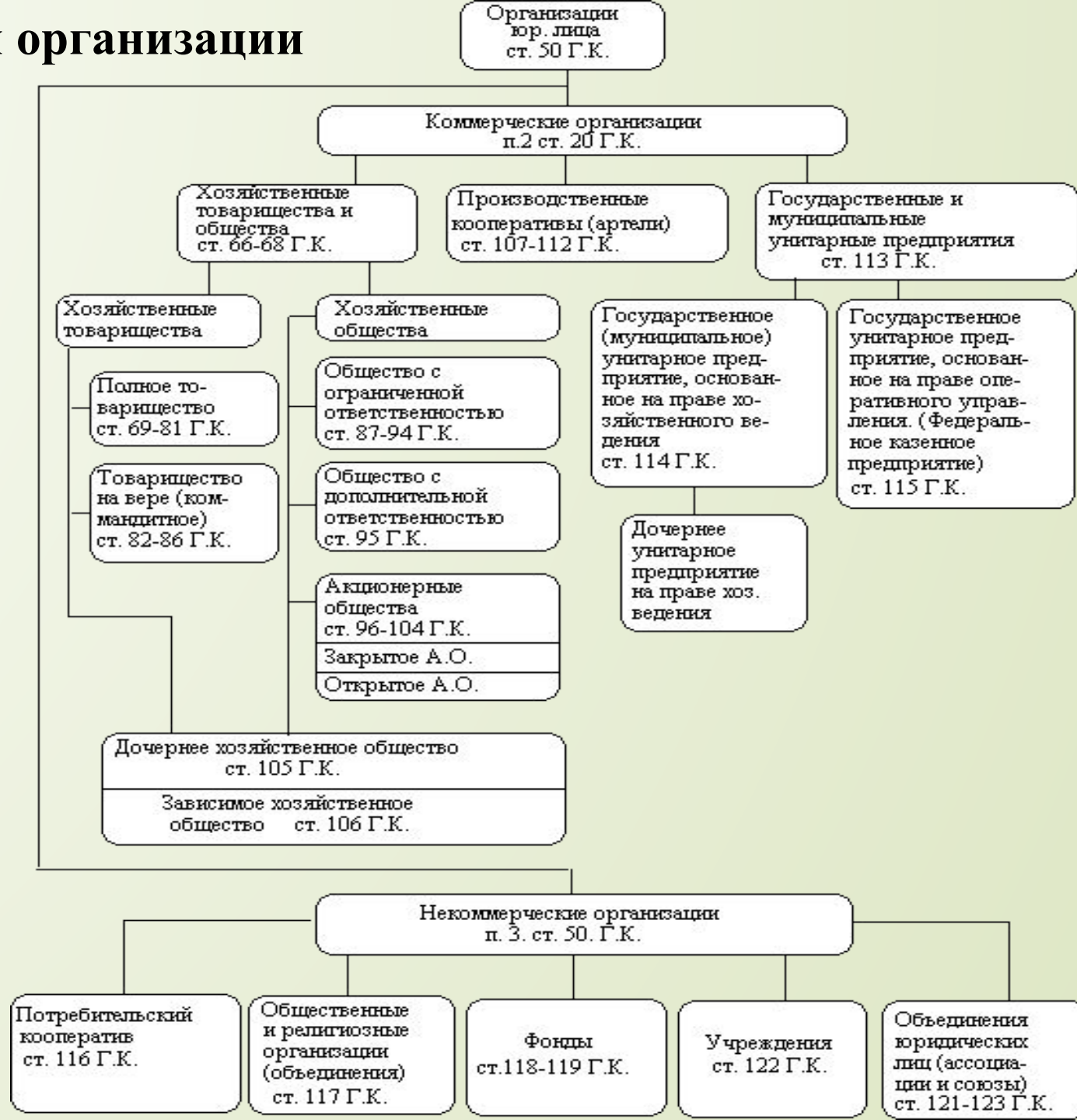


Фирма не имеет возможности влиять на внешнюю среду и для эффективной деятельности должна приспосабливаться к ней, неустанно следить за ее изменениями, прогнозировать и своевременно реагировать.

? Основные тенденции развития мирового рынка

- ? *А. Эпоха массового производства (1900—1930).* Этот период характерен ненасыщенностью рынка предметами массового спроса.
- ? *Б. Эпоха массового сбыта — индустриальная эпоха (1930—1950).*
- ? *В. Постиндустриальная эпоха (1950—1970).* Основной задачей предпринимателя становится поставка на рынок товаров с принципиально новыми качествами.
- ? *Г. Продолжение постиндустриальной эпохи (1970—1990).* Возникают нефтяные кризисы, сильное влияние на рынок политической нестабильности, сказывается ограниченность мировых ресурсов.

Организационно-правовые формы организации



? Сельскохозяйственные предприятия различных организационно-правовых форм

| Организационно-правовые формы | Год | | | | |
|--|------|------|------|------|------|
| | 2000 | 2002 | 2004 | 2007 | 2009 |
| Открытые акционерные общества | 1,9 | 2,5 | 3,6 | 5,1 | 5,5 |
| Закрытые акционерные общества | 17,4 | 16,6 | 13,1 | 10,8 | 10,3 |
| Товарищества с ограниченной ответственностью | 19,1 | 13,1 | 10,1 | 15,3 | 20,5 |
| Ассоциации крестьянских хозяйств | 2,3 | 1,9 | 1,6 | 0,8 | 0,7 |
| Сельскохозяйственные кооперативы | 21,5 | 30,3 | 43,3 | 48,7 | 45,8 |
| Коллективные предприятия | 6,6 | 5,4 | 2,2 | 1,8 | 1,0 |
| Государственные предприятия | 4,3 | 4,6 | 6,6 | 4,9 | 4,6 |
| Муниципальные предприятия | | | | 4,0 | 2,5 |
| Другие | 4,9 | 6,0 | 5,3 | 2,8 | 2,5 |

? Характеристика коммерческих организаций по основным признакам

| № п/п | Организация: а) учредительные документы б) участники | Уставной капитал | Риск убытков, ответственность по обязательствам | Распределение прибыли | Управление (в том числе высший орган) | Примечание |
|-------|---|--|--|---|---|---|
| 1 | Полное товарищество (ПТ): а) учредительный договор; б) участники — индивидуальные предприниматели и (или) коммерческие организации | Складочный, разделенный на доли (вклады) | Солитарная. Субсидиарная ответственность всем своим имуществом | Пропорционально доле вклада каждого участника | Управление по общему согласию всех участников (совместное ведение дел или поручение одному или нескольким участникам) | Каждый участник имеет 1 голос, если уставом не предусмотрено иное. Участник обязан участвовать в деятельности ПТ. ПТ не имеет права на выпуск акций |
| 2 | Товарищество на вере (коммандитное товарищество) (ТВ) | — | | | — | |
| | 2.1. Полные товарищи | | — | — | | |
| | 2.2. Вкладчики (коммандитисты): а) учредительный договор; б) то же, что и ПТ + вкладчиками (коммандитистами) могут быть граждане и юридические лица | | Только своим вкладом | Пропорционально доле вклада | Не может принимать участие в управлении | Не участвует в деятельности ТВ |
| 3 | Общество с ограниченной ответственностью (ООО): а) учредительный договор. Устав; б) участники — граждане и юридические лица | Складочный, разделенный на доли (вклады) | Участники ООО не отвечают по его обязательствам. Риск убытков в пределах вкладов | Пропорционально доле вклада | Высший орган — общее собрание учредителей. Исполнительный орган — коллегиальный или единоличный | Участник ООО имеет право продать или уступить свою долю другим участникам ООО или третьим лицам. Участник ООО может работать или не работать в ООО |

? Характеристика коммерческих организаций по основным признакам

| | | | | | | |
|---|--|----------------------------------|---|---|---|--|
| 4 | Общество с дополнительной ответственностью (ОДО): а) учредительный договор. Устав; б) участники — граждане и юридические лица | .. | Участники ОДО солидарно несут субсидиарную ответственность своим имуществом, кратную вкладу | .. | .. | .. |
| 5 | Акционерное общество (АО): закрытое АО (ЗАО); открытое АО (ОАО): а) устав АО; б) участники — граждане и юридические лица | Складочный, разделенный на акции | Акционеры не отвечают по его обязательствам. Риск убытков в пределах стоимости акций | Пропорционально стоимости акций простых и привилегированных | Высший орган — общее собрание акционеров. Совет директоров (наблюдательный совет). Исполнительный орган — дирекция или директор | ОАО — акционеры могут свободно отчуждать свои акции третьим лицам. ЗАО — акции распределяются только среди его учредителей или иного, заранее определенного круга лиц. Число голосов по количеству акций (простых) |

? Характеристика коммерческих организаций по основным признакам

| | | | | | | |
|---|--|--|---|--|--|--|
| 6 | Дочернее хозяйственное общество (ДХО) | <p>1. Хозяйственное общество признается дочерним, если другое (основное) хозяйственное общество или товарищество в силу преобладающего участия в его уставном капитале, либо в соответствии с заключенным между ними договором, либо иным образом имеет возможность определять решения, принимаемые таким обществом.</p> <p>2. ДХО не отвечает по долгам основного общества (товарищества). Основное общество (товарищество), которое имеет право давать дочернему обществу, в том числе по договору с ним, обязательные для него указания, отвечает солидарно с дочерними обществами по сделкам, заключенным последним во исполнение таких указаний. В случае несостоятельности (банкротстве) дочернего общества по вине основного общества (товарищества) последнее несет субсидиарную ответственность по его долгам</p> | | | | |
| 7 | Зависимое хозяйственное общество (ЗХО) | <p>Хозяйственное общество признается зависимым, если другое (преобладающее, участвующее) общество имеет более двадцати процентов голосующих акций акционерного общества или двадцати процентов уставного капитала общества с ограниченной ответственностью.</p> | | | | |
| 8 | Производственный кооператив (ПК) (артель): а) устав, утверждаемый общим собранием его членов; б) добровольное объединение граждан на основе членства для совместной хозяйственной деятельности | Имущество ПК состоит из имущественных паев (взносов) участников с образованием неделимого фонда | Субсидиарная ответственность в размерах и порядке, предусмотренных законом о ПК и уставом | В соответствии с трудовым участием | Высший орган — общее собрание членов. При числе членов более 50 может быть создан наблюдательный совет. Исполнительный орган — правление и (или) его председатель. | Число членов не менее 5. ПК — совместная деятельность на основе личного трудового или иного участия. 1 член ПК имеет 1 голос |
| 9 | Государственное (муниципальное) унитарное предприятие, основанное на праве хозяйственного ведения: а) устав, утвержденный учредителем (собственником); б) собственник | Имущество — государственная или муниципальная собственность, закрепленная за предприятием на правах хозяйственного ведения. Уставной фонд полностью оплачивается собственником | Собственник имущества не отвечает по обязательствам предприятия, как и предприятие не отвечает по обязательствам собственника. Предприятие отвечает по своим обязательствам всем принадлежащим ему имуществом | Собственник имущества имеет права на часть прибыли | Управление осуществляется руководителем, назначенным собственником | Предприятие не имеет права распоряжаться недвижимым имуществом без согласия собственника |