
Экономика Израиля

Брановицкий Р.С.

Прокопчик А. Т.

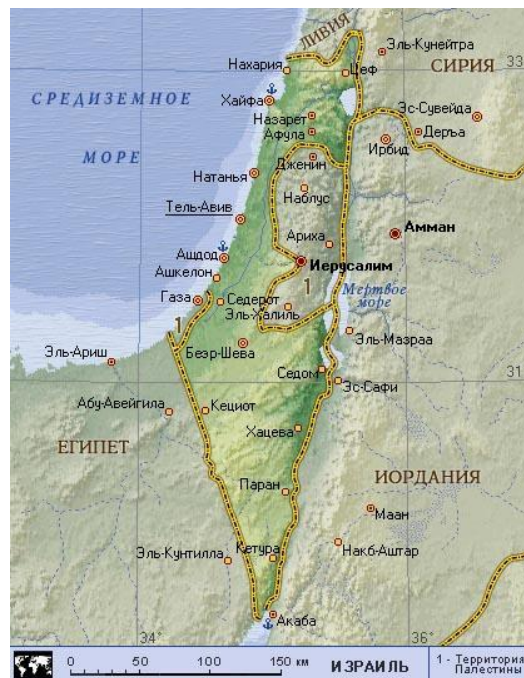
План

- **Ресурсный потенциал**
 - **Народное хозяйство**
 - **Торговля и налогообложение**
 - **Интересные факты об Израиле**
-

Площадь 22 770 кв.км. (143 место)

Население 8 млн. чел.

**Экономически активное население:
3,269 млн чел. (2011)**



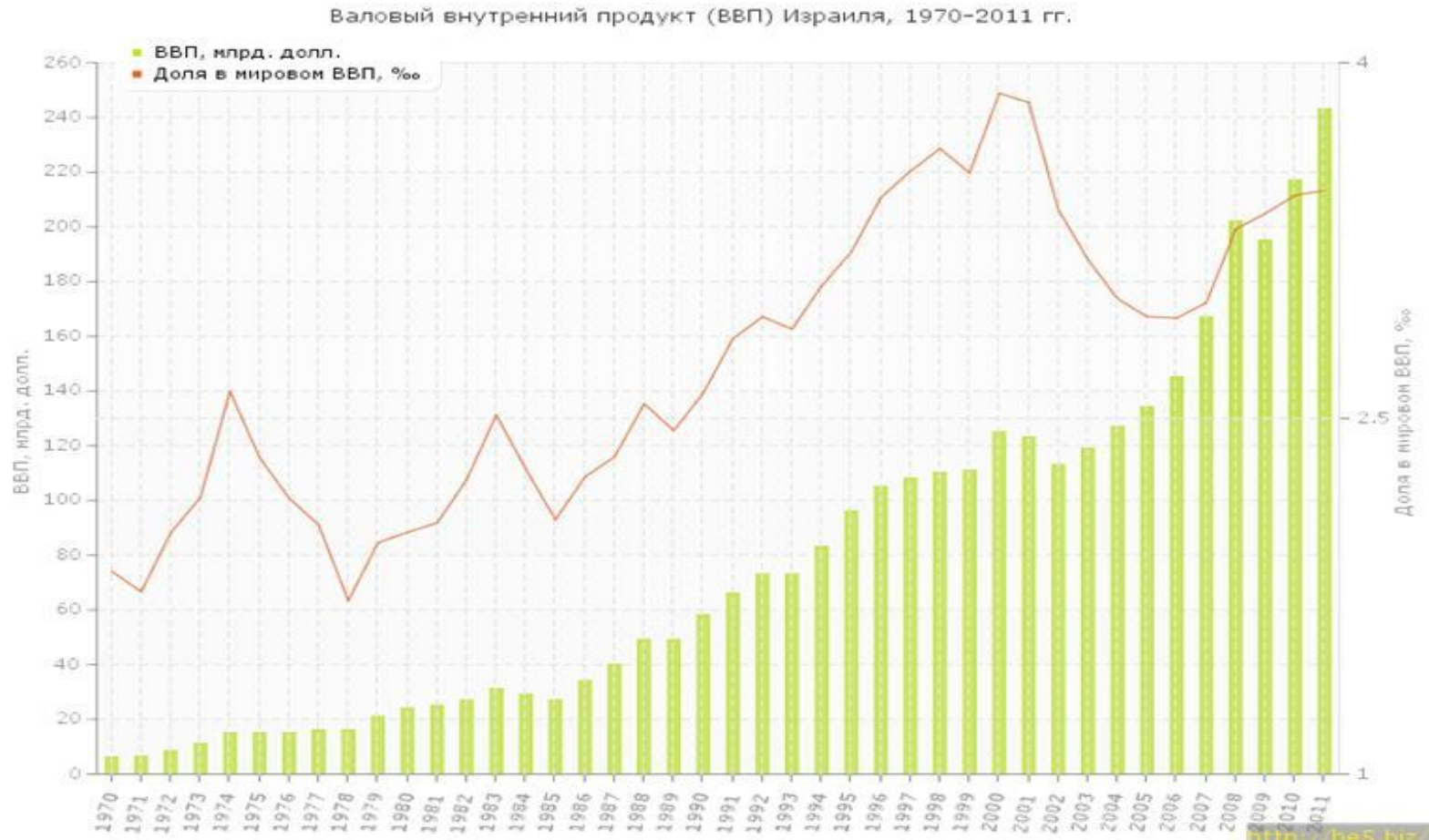
Доля в мировой экономике (0,34%)

GDP (2011) – 239,8 млрд. долларов

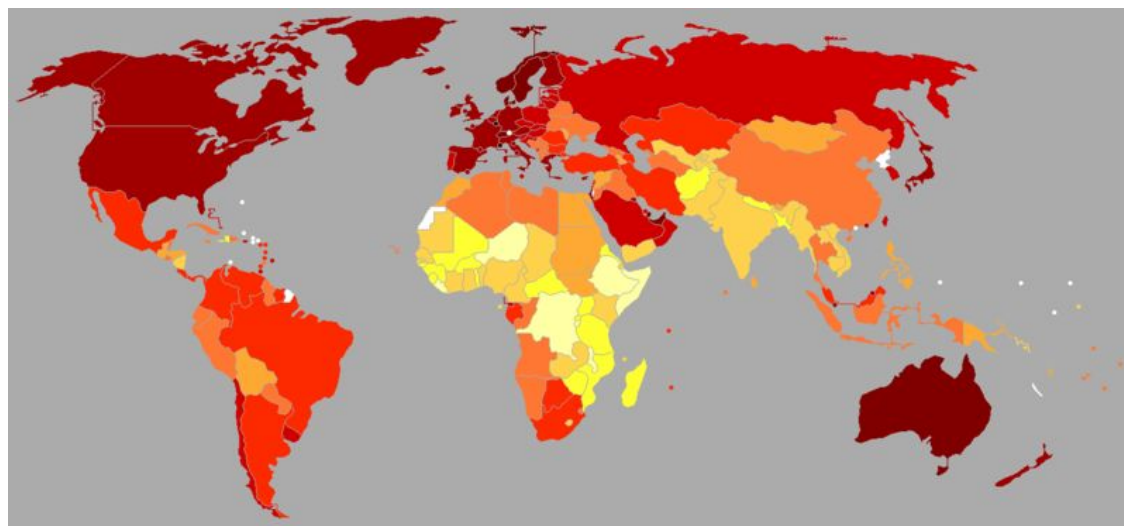
GDP (ППС, 2011) – 237 млрд. долларов

На душу населения (2011) – 32 200 дол.

Валовый внутренний продукт (ВВП) Боливии, 1970-2011 гг.

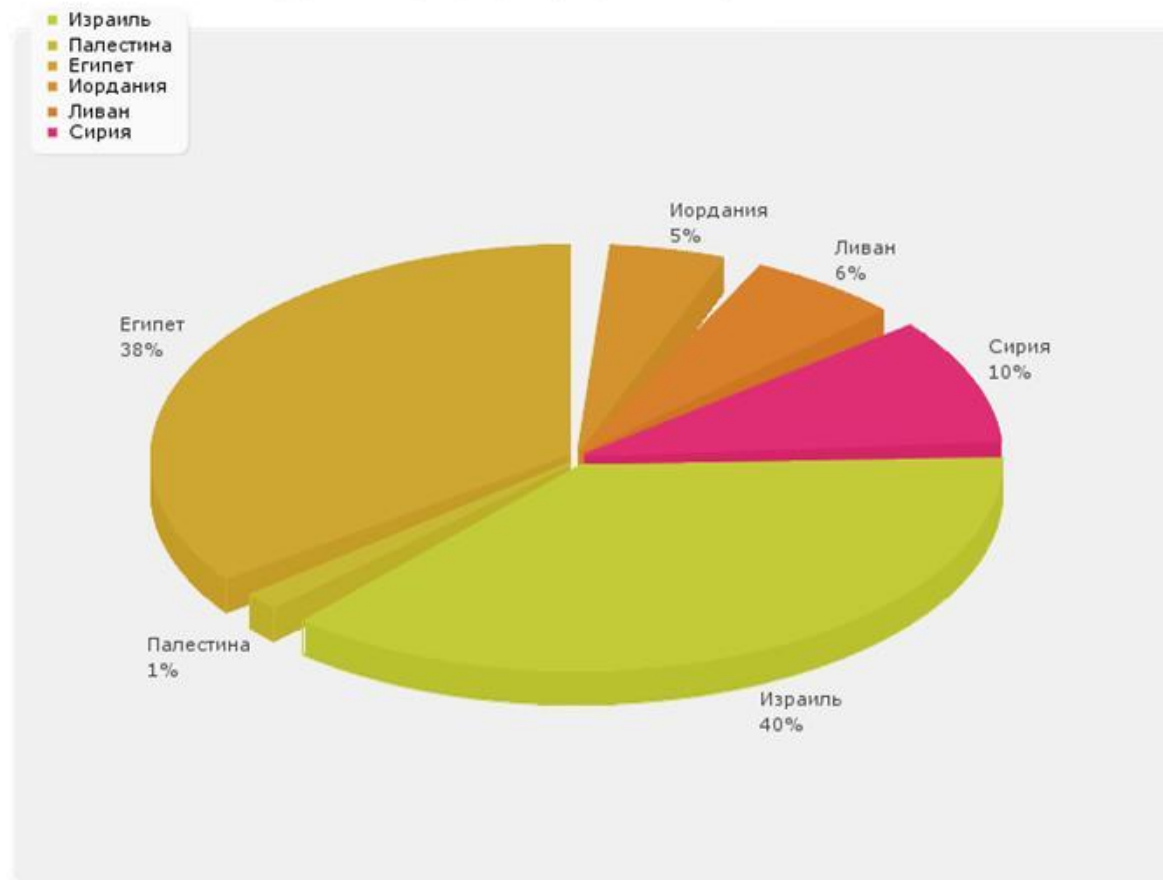


ВВП (номинал 2011) на душу населения по миру



Валовый внутренний продукт (ВВП) Боливии и стран-соседей, %, 2011 г.

Валовый внутренний продукт (ВВП) Израиля и стран-соседей, %, 2011 г.



Природные ресурсы

- Израиль не отличается богатством природных ресурсов. В стране есть нерентабельные месторождения меди и пока ещё точно неопределённые в месторождениях запасы — природного газа и нефти. На сентябрь 2010 года всё ещё продолжается геологическая разведка месторождений нефти и газа в прибрежных районах¹, однако, право владения месторождениями к северу от Хайфы стало предметом споров с Ливаном.

По оценке Всемирного энергетического совета израильские сланцевые месторождения, могут насчитывать до 250 миллиардов баррелей нефти. (Для сравнения: разведанные запасы Саудовской Аравии — 260 миллиардов баррелей.)

Добываются фосфориты, сера, марганец, известняк, мрамор. В воде Мёртвого моря содержатся значительные количества калийной соли и брома

■ Основные отрасли народного хозяйства:

- промышленность (31,4 %)
 - услуги (66,1 %)
 - сельское хозяйство (2,5%)
-

В структуре промышленного производства преобладает высокотехнологичная продукция, а также товары из бумаги и древесины, поташ и фосфаты, лёгкая промышленность, напитки, табак, едкий натр, цемент, строительство, товары из металлов, химикаты, пластик, обработка алмазов, текстиль, обувь.

В Израиле развито сельское хозяйство, в структуре которого преобладает стойловое ЖИВОТНОВОДСТВО. Большая часть производства сосредоточена в частном секторе. Наиболее важные отрасли сельского хозяйства: производство цитрусовых, овощей, хлопка, говядины, мяса птицы, МОЛОЧНОЕ ЖИВОТНОВОДСТВО

Туризм, в особенности паломничество, также является важной статьёй доходов Израиля.

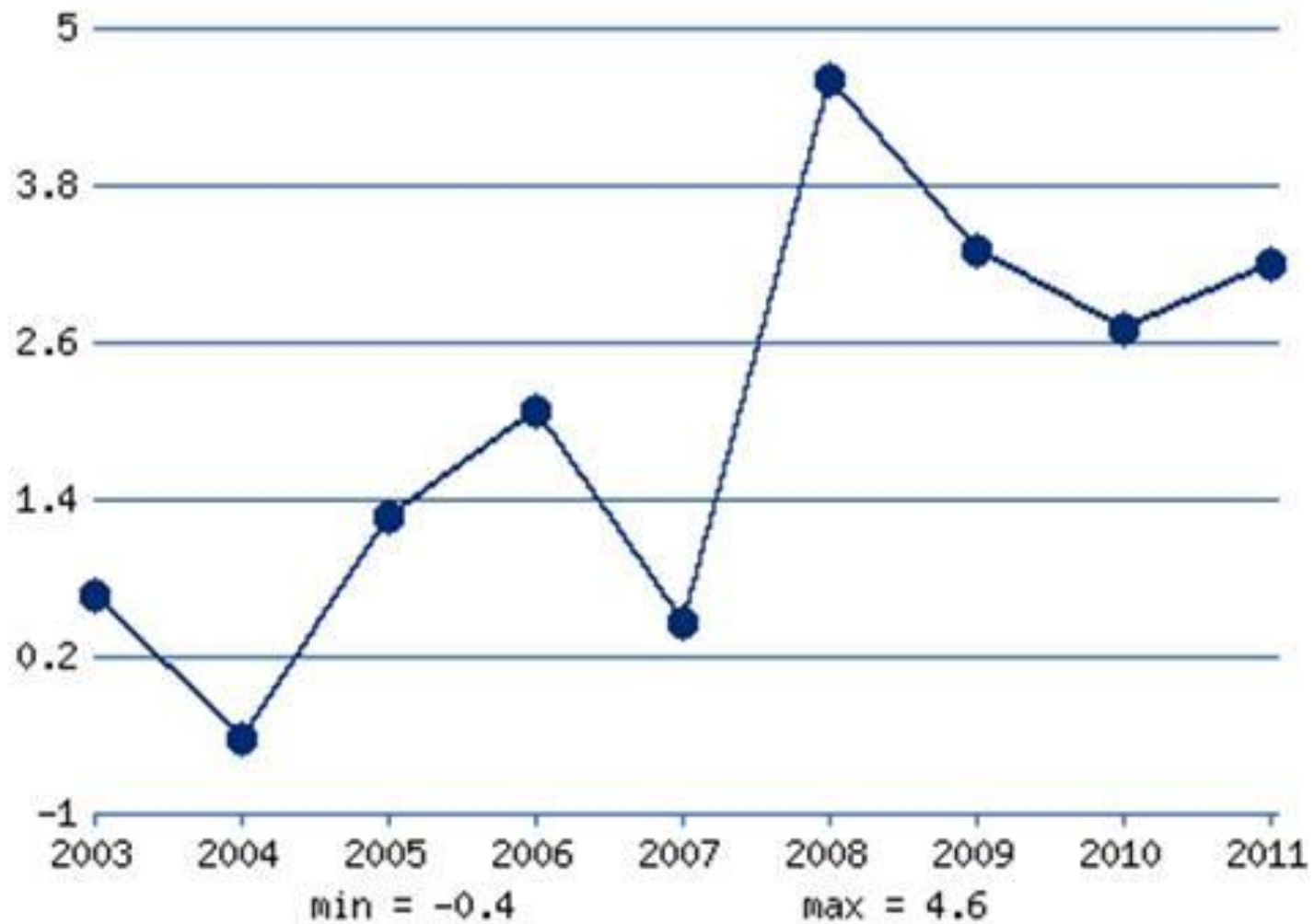
В 2012 году Израиль посетили 3,5 миллиона человек, что на 4 % больше, чем в 2011 году. Самое большое количество туристов прибыло из США — около 610 000

Внешняя торговля

- Экспорт — 54,31 млрд долл. (2010) — машины и оборудование, программное обеспечение, бриллианты, сельскохозяйственная продукция, химикаты, текстиль.
- Основные покупатели — США 38,4 %, Бельгия 6,5%, Гонконг 5,9%.
- Импорт — 55,6 млрд долл. (2010) — сырьё, инвестиционные товары, необработанные алмазы, топливо, зерно, товары народного потребления
- Основные поставщики — США 13,35%, Китай 7,43 %,Германия 7,1 %, Швейцария6,94 % Бельгия 5,42

Одну из самых больших статей дохода Израиля составляет экспорт оружия и оборонной техники. Израиль является одним из крупнейших мировых поставщиков в этой области. (4 место в мире)

Инфляция



Налоги

Подходный налог от 10 до 50 % (5000\$)

Налоги в сельском хоз-ве отсутствуют

Отчисления в ПФ 7.5%- работодатели,
5.5% - работники

Налог на прибыль 36% на дивиденды
-25%

НДС – 27%

Показатели (официальные данные)

- Безработица-6,7 % (ноябрь 2012 г.)
- Госдолг - \$75,5 млрд (78 % ВВП)
- Государственные доходы - \$43,82 млрд
- Государственные расходы - \$58,04 млрд

Интересные факты об Израиле:

- В израильской армии нет сухого закона. По субботам в армейских столовых выставляются бутылки армейского красного вина.
 - В Израиле не частная земля принадлежит не государству, а национальному земельному фонду, не контролируемому правительством.
 - В Израиле безнадежных должников по ипотеке нельзя выселять из дома.
 - Женщины в Израиле являются военнообязанными. Однако около трети женщин получает отсрочку или полное освобождение от армии
 - В Израиле общественный транспорт по субботам не ходит.
-

ФСБО

