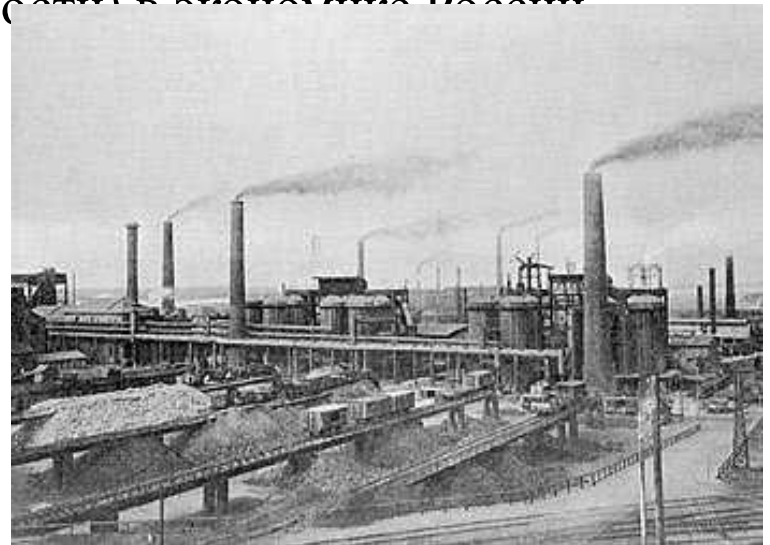


# Экономическое развитие России в начале XX века

## План:

1. Особенности развития экономики
2. Роль государства в экономике России.
3. Иностраный капитал и развитие российской промышленности.
4. Образование монополий в России.
5. Развитие кустарной (мелкой промышленности) в экономике России.
6. Сельское хозяйство в начале XX века.



Чупров Л.А. МОУ СШ №3 с. Камень-Рыболов Ханкайского района Приморского края

## ***Цели:***

1. Подвести учащихся к пониманию особенностей российской экономики в начале XX века.
2. Продолжить формирование умений анализировать исторические документы, делать выводы, работать по карте, излагать «сквозные» вопросы темы урока.
3. Разобраться в особенностях экономического развития России в начале XX века?

## ***Термины:***

1. Модернизация
2. экономический уклад,
3. монополистические объединения,
4. конвертируемость,
5. монополистический капитализм

# Характеристика экономического развития страны



По уровню социально  
экономического развития она  
являлась среднеразвитой  
*аграрно – индустриальной*  
*страной.*

Для экономики России начала  
века было характерно:

1. высокие темпы развития  
промышленного производства  
(количественные показатели),
2. многоукладность
3. отставание от мировых держав  
по качественным показателям:
  - производству промышленной  
продукции на душу населения,
  - производительности труда,
  - технической оснащенности  
предприятий.

Вспомните: какие еще группы стран  
вы знаете?  
Какие критерии положены в основу  
такого деления?

Вспомните: какие существуют еще  
показатели, кроме количественных?

Как понимать: многоукладность?



Деньги

Толчком к развитию производства стали железнодорожное строительство, которое возобновилось в 1893 г

Сеть железных дорог увеличивалась в 1895-1899 гг. в среднем более чем на 3 тыс. км в год, в следующие пять лет - более чем на 2 тыс. км.

Машиностроение

Металлообрабатывающая промышленность

Машиностроение

Металлообработка

Лесная промышленность

И так во все отрасли экономики. Начался период активного развития экономики

Угольная промышленность

Хотя Россия оставалась сельскохозяйственной страной, ее промышленность в конце XIX - начале XX в. переживала бурный подъем.

Толчком к росту производства стало усиленное железнодорожное строительство, которое возобновилось в 1893 г. после нескольких лет относительного затишья.

Сеть железных дорог увеличивалась в 1895-1899 гг. в среднем более чем на 3 тыс. км в год, в следующие пять лет - более чем на 2 тыс. км.

Расширение сети железных дорог стимулировало рост продукции тяжелого машиностроения, увеличение производства металлургической, лесной и других отраслей.

Особенно быстрыми темпами развивались сферы народного хозяйства, связанные с новыми видами топлива - углем и нефтью, добыча которых в 1893-1900 гг. возросла в 3 раза.

Выпуск продукции тяжелой промышленности увеличился за это время в 2,3 раза.

**Российская промышленность имела самые высокие в мире темпы прироста - до 8,1% в год.**

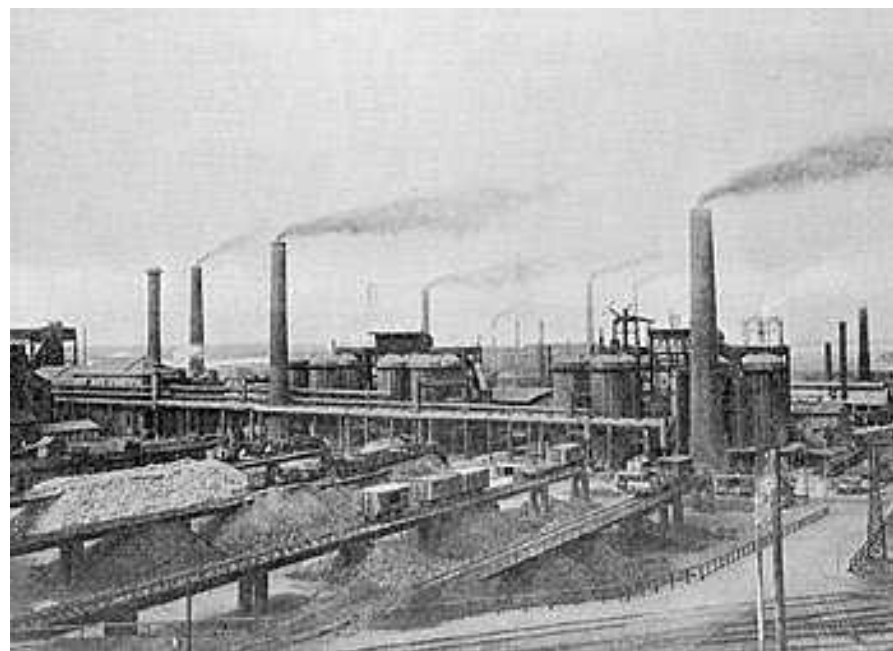
Российская экономика в этот период переживала процесс

**МОДЕРНИЗАЦИИ.**

Модернизация – создание крупной, технически развитой промышленности.

Модернизация промышленности в России носила **ДОГОНЯЮЩИЙ** характер.

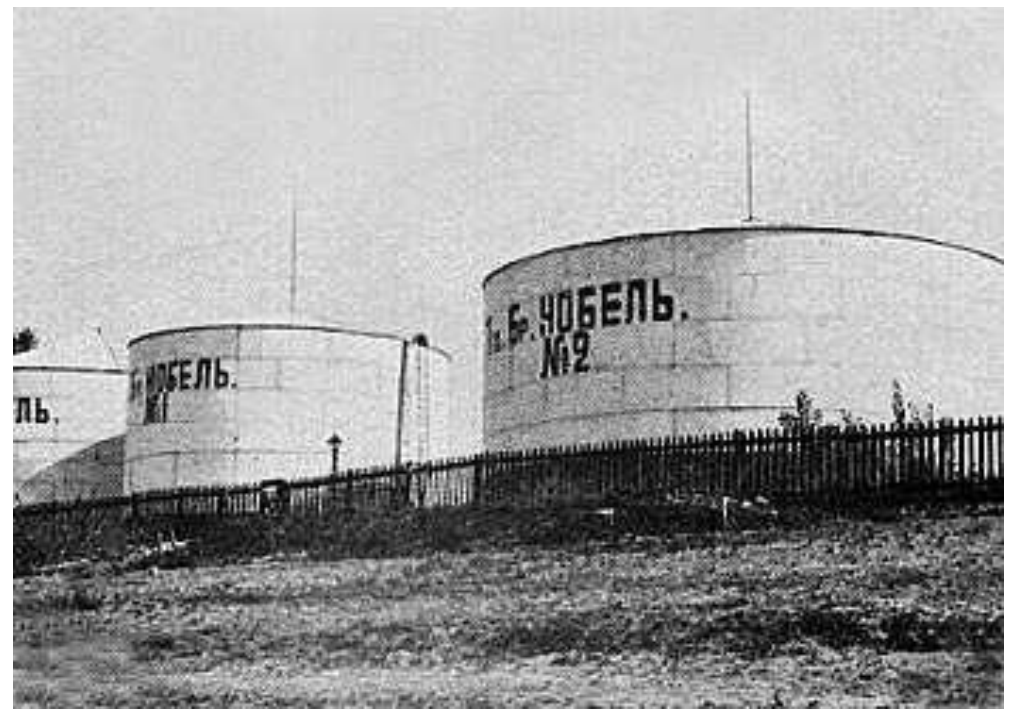
В этом состояла её особенность.



# Особенности российской экономики.

Особенностями российской экономики в конце XIX – начале XX века являлись:

1. Быстрое развитие экономики началось лишь после отмены крепостного права в России
2. Высокая роль государства в экономике
3. Значительную роль в её развитии играл иностранный капитал
4. Многоукладность экономики
5. Высокая концентрация производства, рабочей силы и капитала, что приводило к высоким темпам монополизации в экономике
6. Неравномерность экономического развития как вглубь, так и вширь (как по регионам, так и по отраслям)
7. Политическое бесправие буржуазии



## Высокая роль государства в экономике

Со времен Петра I государство в нашей стране всегда стремилось играть решающую роль в экономике.

Основной причиной тому является необходимость иметь большую армию для захватов новых земель и защиты своей территории.

В конце XIX в. государству принадлежало:

- свыше 2/3 железнодорожных дорог
- около 30 крупнейших заводов в стране
- В 1900 году доходы в казну от государственных предприятий составили 47%.

Участие государства в экономике

приводило к снижению

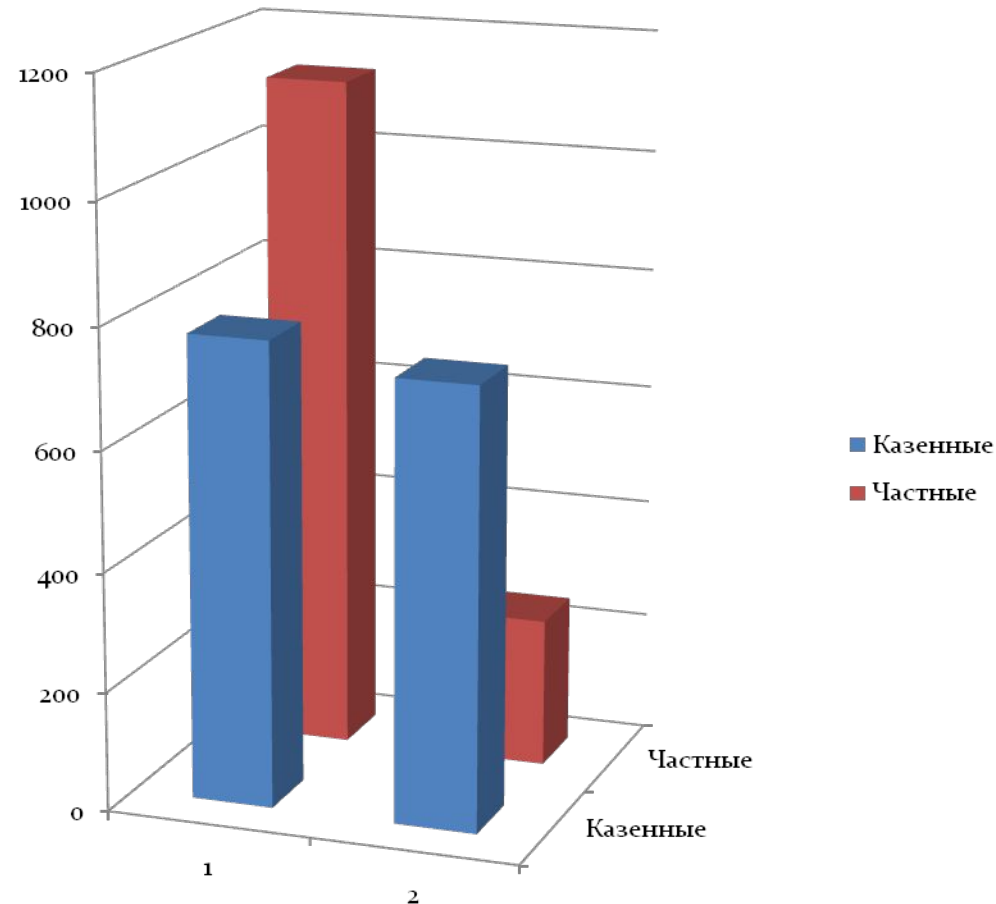
конкуренции, а следовательно

тормозило развитие экономики в

целом.

Частный бизнес практически не развивался в тех отраслях, в которых активно присутствовало государство.

Диаграмма строительства ЖД в России (в верстах) сравниваются 1890-1900 гг (десятилетие) и один 1913 г



О чем свидетельствует данная диаграмма?

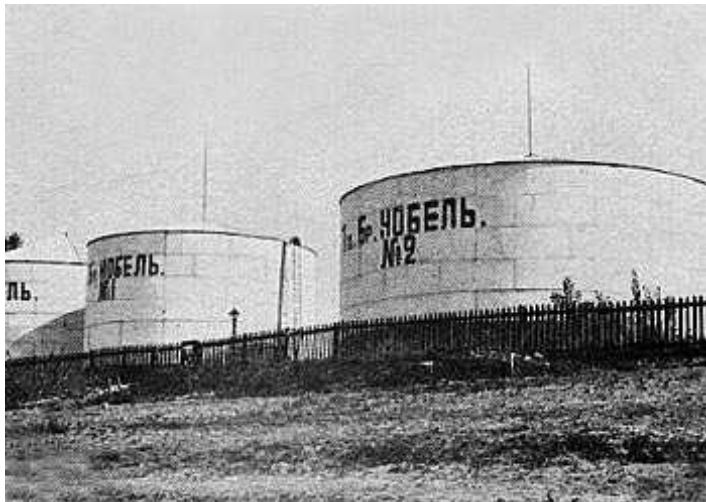
# Иностранный капитал.

Иностранный капитал поступал в страну:

- путем непосредственных капиталовложений в виде государственных займов,
- продажи ценных бумаг на финансовых рынках.
- иностранцы основывали в России компании,
- скупали акции русских промышленных предприятий,
- подчиняли себе наиболее прибыльные отрасли промышленности.

Иностранные инвестиции в российскую экономику составляли почти 40% всех капиталовложений.

Иностранцы вкладывали инвестиции в:



- электротехническую отрасль
- химические производства,
- металлургическую отрасль
- металлообрабатывающую отрасль
- торговлю.



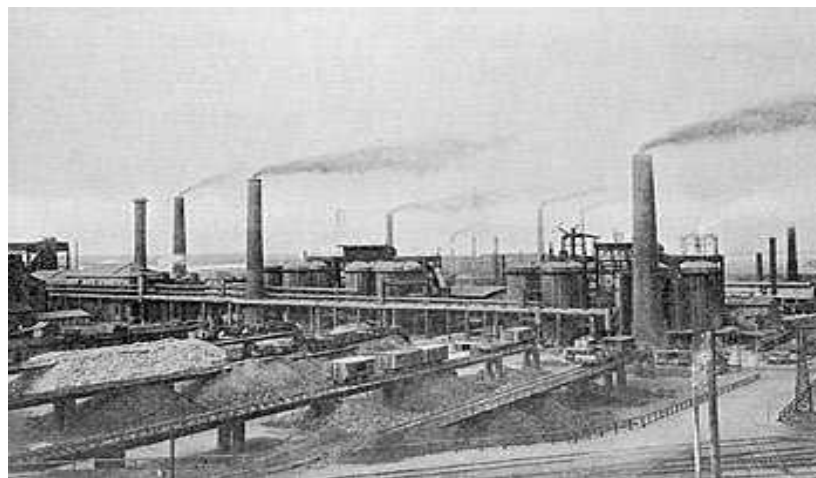
Перед первой мировой войной:

- около одной трети капитала промышленных акционерных компаний
- около половины капитала десяти крупных банков принадлежало иностранным владельцам,

За 20 лет (с 1890 по 1910) получили прибыль около 3-х миллиардов рублей.

По вложению капиталов в русскую промышленность на первом месте стояли :

1. Франция
2. Англия,
3. Бельгия
4. Германия.



Данный факт и положительно и отрицательно влиял на развитие экономики нашей страны.

1. В то же время благодаря этому капиталу в России создавались новые отрасли промышленности, создавались рабочие места.
2. Россия быстрее интегрировалась в мировую экономику.
3. Иностранный капитал тормозил развитие экономики страны тем, что большая часть прибыли вывозилась из страны, и не работала на дальнейшее развитие экономики России.

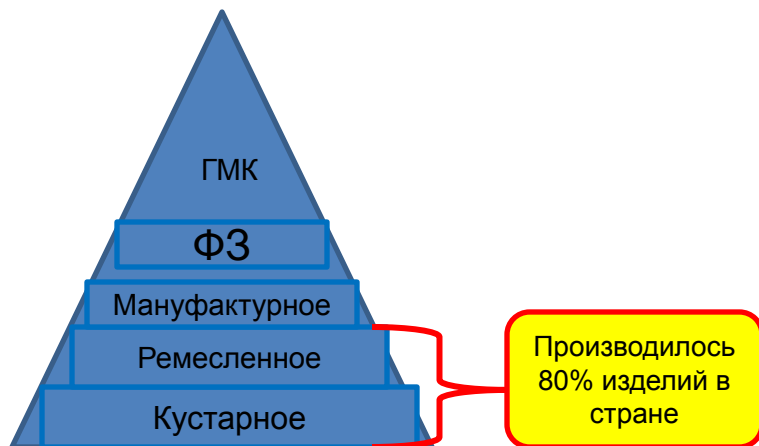


## Многоукладность экономики

### МНОГОУКЛАДНОСТЬ ЭКОНОМИКИ -

одновременное сосуществование в экономике страны разных типов хозяйства, каждый из которых характеризуется присущей ему формой собственности на средства производства и соответствующими производственными отношениями (например, крупных капиталистических предприятий, кустарных промыслов и прочее).

Основной причиной многоукладности экономики России является её огромная мало заселенная территория.



В экономике России одновременно присутствовали:

Кустарная промышленность (производство ориентировалось на индивидуального заказчика)

Мелкотоварная промышленность (производство ориентировалось на рынок, но изделия производились в ремесленной мастерской с применением наемной рабочей силы)

Мануфактурное производство (вспомним: что такое мануфактура и каким по характеру производством оно является?)

Капиталистическое или фабрично-заводское производство

Государственно-монополистическое производство

## Роль монополий в развитии экономики России

### Монополия

1. Исключительное право кого либо на что либо.
2. Крупное объединение, играющее решающую роль в хозяйственной жизни (региона, отрасли и проч)
3. Союз капиталистов, договаривающихся о ценах на товар, сырье, рабочую силу, условиях найма рабочей силы и проч.

Особенность возникновения монополий в России заключается в том, что они стали образовываться здесь не в результате технического прогресса и конкуренции, а по причине **сдерживания царизмом свободных рыночных отношений**.

Наиболее распространенная форма монополий в России – **синдикаты**.



В 1899 г. начался мировой экономический кризис, который продолжался до 1903 г.

Затруднения в сбыте товаров, падение ценных бумаг и рыночных цен, угроза разорения — все это заставило предпринимателей договариваться между собой об ограничении размеров производства и о порядке сбыта товаров.

Возникают монополии низших типов:

**картели** — первоначальная форма монополистических объединений. Их участники заключают Соглашение о регулировании объемов производства, условиях сбыта продукции и найма рабочей силы. Участники картелей сохраняют коммерческую и производственную самостоятельность;

**синдикаты** — члены синдиката сохраняют производственную, но утрачивают коммерческую самостоятельность. Они договариваются между собой о том, что распределение заказов, закупка сырья и реализация произведенной продукции осуществляются через единую сбытовую контору.

В начале XX в. в России было 30 монополий, в основном синдикатов.

Процесс возникновения высших форм — трестов, концернов — только начинался, он был прерван во время Первой мировой войны и прекратился после Октябрьской революции 1917 г.



Самостоятельно составьте определения двум названным формам еще более сложных монополий.

# Сельское хозяйство

После отмены крепостного права сельское хозяйство развивалось по «прусскому пути»:

- ❑ освобождение крестьян без земли,
- ❑ господство помещичьего землевладения,
- ❑ сохранялись община, круговая порука, переделы земли.
- ❑ За аренду земли крестьяне платили испольщину, издольщину, что составляло до половины и более урожая,
- ❑ отрабатывали на земле помещика (полукрепостнический труд).



Шел процесс расслоения крестьян, значительная часть бедняков уходила в город.

Но несмотря на это, деревня была перенаселена, в ней насчитывалось 23 млн. лишних рабочих рук.

С другой стороны, созревала прослойка богатых крестьян, которые имели по 40—50 десятин земли (а в основном — 7—8 десятин).

В среднем по стране их было 20%, и они давали 50% товарного хлеба.

# ИТОГИ

В деревне господствовали полуфеодальные отношения, основная масса крестьян страдала от малоземелья, налогов, выкупных платежей.

Все это приводило к крестьянским выступлениям.

Помещичьи земли использовались крайне неэффективно — их обрабатывалось лишь 10%.

Феодальные пережитки в деревне тормозили процесс индустриализации страны.

Подводя итоги, можно сказать, что в начале XXв. Россия была среднеразвитой капиталистической страной, индустриализация и монополизация совпали по времени;

Россия превосходила развитые капиталистические страны по темпам развития и степени концентрации промышленного производства.

На смену капитализму, свободной конкуренции приходит монополистический капитализм.

Развивающееся промышленное производство сочеталось с отсталым землевладением, засильем крепостнических пережитков в сельском хозяйстве.



1. Какую роль играло государство в экономике России начала XX в.?
2. Чем объяснялся интерес России к привлечению иностранных капиталов?
3. Какие отрасли экономики страны были монополизированы государством? Почему именно эти?
4. Аграрный вопрос — первоочередной в проведении экономической модернизации России. Так ли это? Докажите.

# Домашнее задание

Прочитать § 2 учебника 1,2,3.

Подготовить устный развернутый ответ на вопрос:

- Каковы особенности экономического развития России в начале XX века?
- Подготовить тесты по изученному материалу
- Выполнить задания из рабочей тетради: вып. 1 § 2, рабочий лист 5, стр.10.
- Подготовка сообщения по теме: «Николай II: исторический портрет» (один ученик).