



# Страны Европы

# Германия

## Экономико-географическая характеристика страны



**Урок географии**  
**11 класс**

*Совсуняк*  
*Ольга Александровна*  
*МОУ ЦО № 49*  
*г. Тверь*

## *Задание 1*

1. Используя карты атласа 10 класса, составить характеристику экономико-географического, политического и физико-географического положения Германии
2. Дать оценку положения с целью определения специализации этой страны



**Германия**  
находится в  
Центральной Европе.  
На суше граничит с  
Данией на севере, с  
Нидерландами,  
Бельгией,  
Люксембургом и  
Францией на западе,  
Швейцарией и  
Австрией на юге,  
Чешской Республикой  
и Польшей на востоке  
и юго-востоке.

*Официальное название*  
**Федеративная Республика**  
**Германия (ФРГ)**



Столица – Берлин

Площадь- 357 021 км<sup>2</sup>.

Численность жителей 81 751 600 человек (2011 год)

Численность сельского населения — менее 10 %, почти 90 % населения Германии проживает в городах.

Страна состоит из 16 земель, каждая из которых имеет свою столицу, конституцию, парламент и правительство.



Ангела Меркель –  
федеральный канцлер  
Германии

Германия –  
демократическое  
государство.  
По форме правления  
Германия –  
парламентская  
республика.



Глава государства –  
федеральный  
президент.  
Выполняет  
представительские  
функции

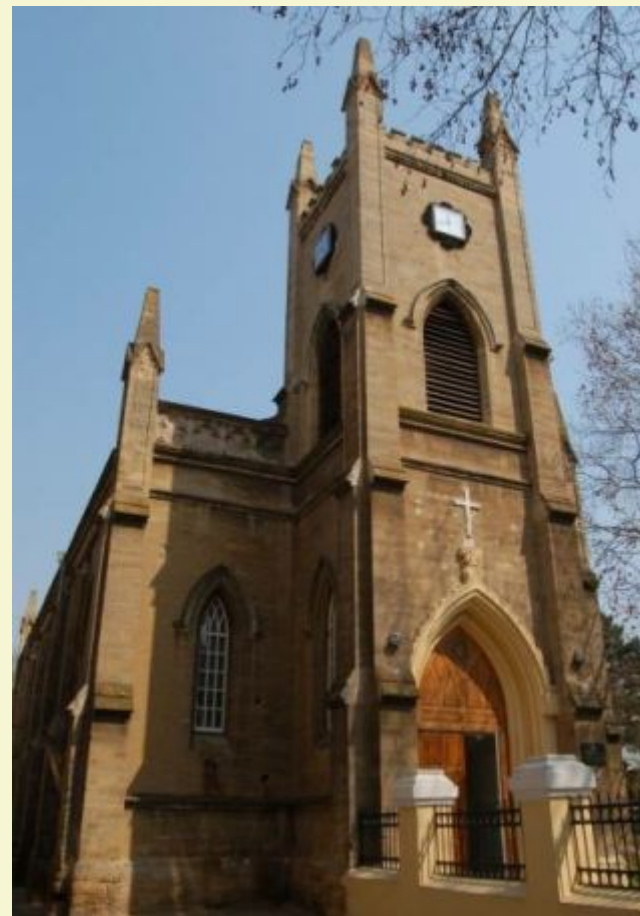
Германия является членом  
НАТО с 6 мая 1955 года



Республика основана 3 октября  
1990 года

Официальный *язык* – *немецкий*

*Религия* : преобладают католики  
и лютеране, есть православные  
верующие и мусульмане.



Лютеранская кирха

Католический храм



## *Физико-географическая характеристика*

Германия имеет выход к Балтийскому и Северному морям.

### *В рельефе*

*на севере преобладают низменные равнины, в центре невысокие горы, на юге северные отроги Альп.*



Наибольшей высоты достигают Таунус (880 м), Гарц (1142), Тюрингский Лес (982 м), Рудные горы (1244 м ). Горы сложены как гранитами, гнейсами, местами древними вулканическими породами, так и осадочными породами (сланцы, песчаники и известняки). Горные массивы покрыты лесами и очень живописны.



Тюрингский лес

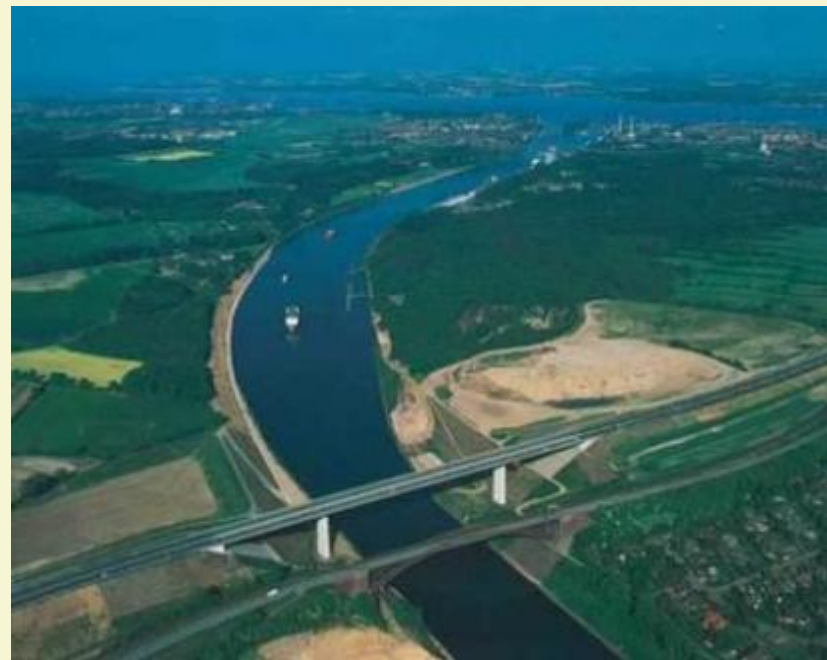


Рудные горы

**Реки:** Рейн, Везер, Одра(Одер),Эльба, верховья Дуная  
Боденское озеро  
Северное и Балтийские моря соединены Кильским каналом



Через **Боденское озеро** протекает река Рейн, озеро замерзает только в наиболее суровые зимы. Озеро судоходно, действует паромная переправа.



Кильский канал

**Климат.** Страна лежит в умеренном климатическом поясе. На севере климат морской, южнее переходит в умеренно-континентальный. Температуры января от  $+2^{\circ}$  (на севере) до  $-5^{\circ}$  C (в горах на юге).

В долине Рейна луга и поля зеленеют и зимой.

Средняя температура июля от  $+16^{\circ}$  до  $+22^{\circ}$ .

Редко в стране бывают засухи (раз в 100 лет), последние годы часты наводнения, связанные с сильными ливнями.



## *Полезные ископаемые Германии*

Главным богатством Германии является **каменный и бурый уголь**. Имеются запасы **природного газа**, его добыча сегодня ведется в Северном море.

Значительны, запасы железных руд, но качество их низкое. Свинцово-цинковые руды хозяйственное значение имеют в Западном Гарце.

В Рудных горах уже во времена средневековья добывались серебро и цветные металлы, в незначительных количествах – железо. Месторождения свинца, цинка, серебра уже почти исчерпаны, по **ведется добыча олова, никеля, урановой руды**.

Богата Германия **солями натрия, калия и магния**. В разных районах страны, имеются **залежи каменной соли**, но наиболее велики они на Северо-Германской низменности.

Добыча калийных солей в  
Германии ведется  
шахтным способом



Добыча газа в Северном море.

***Почвы Германии*** зависят от географического положения.

На севере это бедные подзолистые почвы, требующие внесения удобрений для использования в сельском хозяйстве.

Южнее в долине Рейна, в Тюрингии, они становятся более плодородными. Это бурые лесные почвы, черноземовидные почвы и там много виноградников, полей занятых культурными растениями.

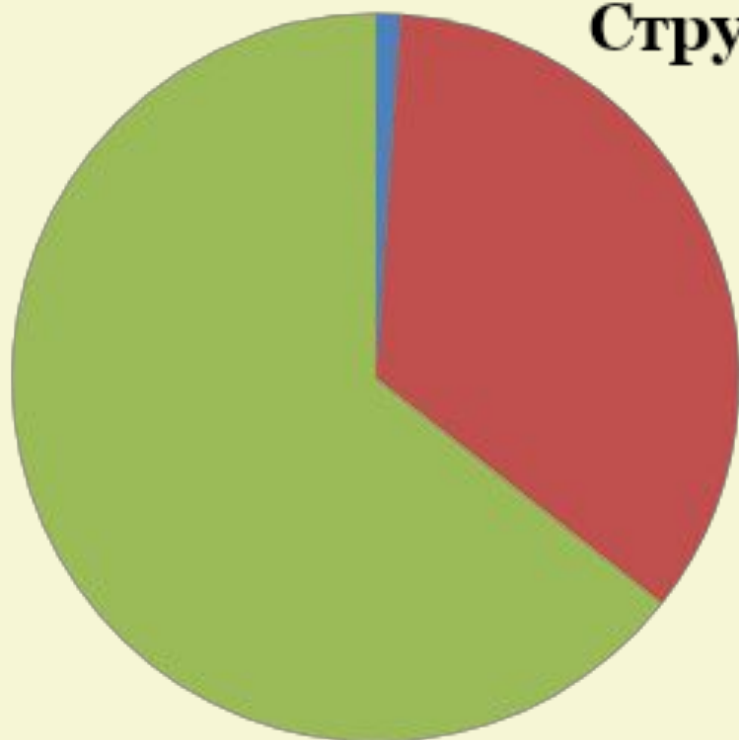


## *Экономика Германии*

1,1% ВВП создается в сельском хозяйстве,  
34,5% - в промышленности,  
64,4% ВВП - в сфере услуг

**Для экономики Германии характерна  
"сверхиндустриализация"**

### **Структура экономики ФРГ**



- сельское хозяйство
- промышленность
- сфера услуг

## **Задание 1**

*1. По карте атласа найти центры*

1. Черной и цветной металлургии
2. Крупнейшие электростанции
3. Химической промышленности
4. Отраслей машиностроения (станкостроение, электротехника и радиоэлектроника, приборо-, автомобиле- и судостроение )
5. Лесной и деревообрабатывающей промышленности
6. Легкой и пищевой
7. Сельского хозяйства
8. Виноделия
9. Рыбоводства

*2. Объяснить их размещение по территории страны*

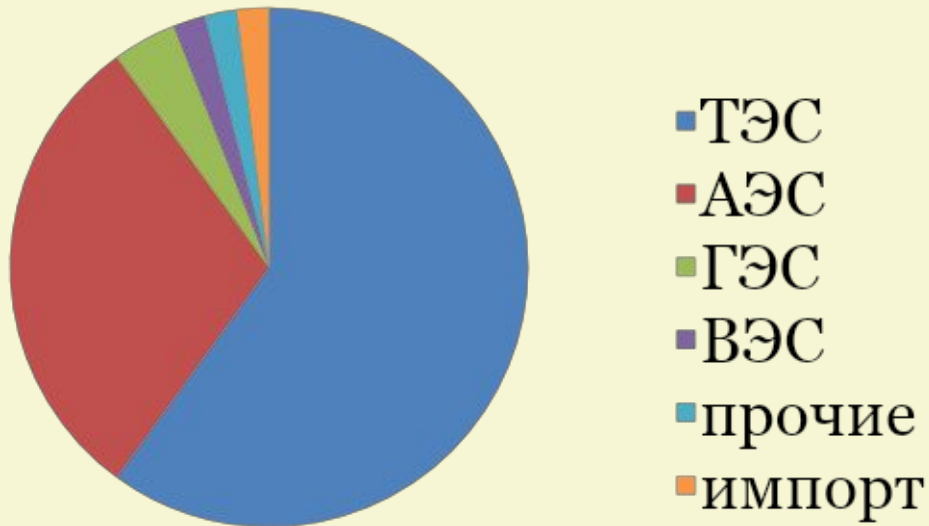


# *Электроэнергетика Германии*

Общая установленная  
мощность ЭС 110 ГВт

- ТЭС - 60%;
- АЭС - 30%;
- ГЭС - 4%;
- ВЭС - 2%;
- прочие - 2%;
- импорт - 2%

структура электроэнергетики



# *Металлургия Германии*

Металлургические  
предприятия  
компании  
«Крупп»



Дуйсбург Рур



Продукция  
металлургической  
промышленности  
Лошвицкий мост,  
Дрезден

# *Машиностроение*

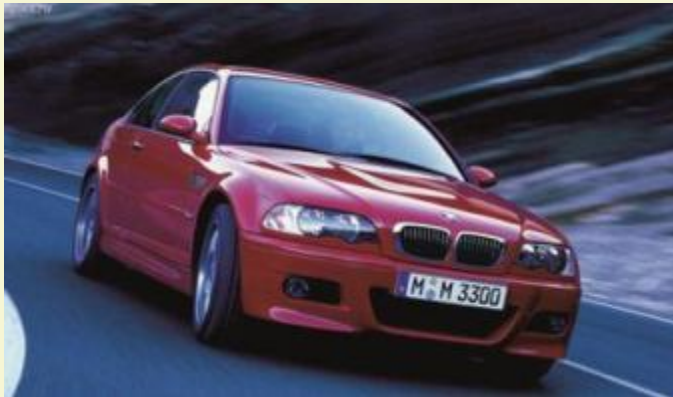


**Станкостроение**  
и общепромышленное оборудование



Продукция оптико-  
механического  
машиностроения Германии  
Мюнхен, Дрезден, Эрфурт, Йена

# Автомобилестроение Германии





## Грузовые автомобили



Немецкая **судостроительная** верфь Meyer-Werft в Папенбурге построила самое большое в мире круизное судно "Disney Dream"







Продукция верфи в Киле



Продукция верфи в Ростове



Судостроительная  
компания: Lu"rsen

## *Транспорт Германии*

В сфере транспорта применяются самые передовые технологии (скоростные поезда собственного производства Inter City Express).

Крупнейшие порты страны: Берлин, Бонн, Бремен, Бремснхафен, Кельн, Дрезден, Гамбург, Карлсруэ, Киль, Любек, Магдебург, Манхайм, Росток, Штутгарт.

### *Задание 2*

Найти на карте и назвать транспортные узлы Германии



## *Транспорт Германии*



Самолеты компании  
«Люфтганза»

Магдебургский мост,  
водный путь - «река над  
рекой»

# Монорельсовый поезд



# Высокоскоростной электрический транспорт





Порт Гамбург - крупнейший в Германии

# Совместный проект России и Германии – трубопровод по дну Балтийского моря





Газопровод  
**"Северный поток"**

# Производство изделий из фарфора



Фарфор  
Дибберна

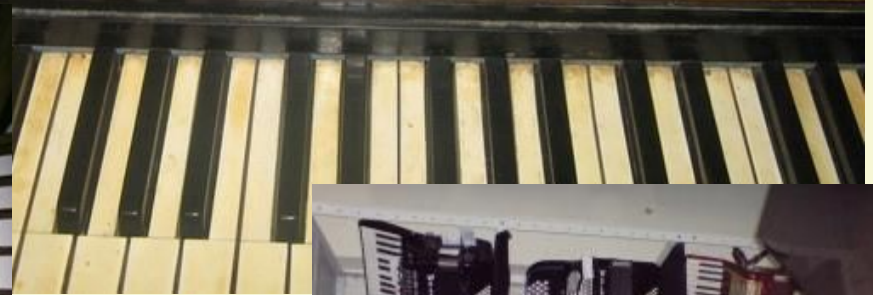


Мейсенский  
фарфор





# Музыкальные инструменты Германии





## *Виноделие Германии*





## *Рыбоводство*



## ***Сельское хозяйство и пищевая промышленность***

Сельское хозяйство ФРГ - это высокопроизводительное сельское хозяйство. Благодаря применению новейших агропромышленных технологий и механизации сельского хозяйства достигается высокая производительность труда.

Собственное производство пшеницы удовлетворяет спрос на 80%, сахара – на 85%, мяса – на 90%, молока – на 100%.

Около 80% товарной продукции сельского хозяйства дает животноводство, нуждам которого во многом подчинено растениеводство.



Германия – страна преимущественно мелких семейных ферм.

Сорта ярового ячменя выращиваются специально для использования при производстве пива, считающегося в Германии национальным напитком (потребление на душу населения – около 145 л в год). Крупнейший в мире ареал хмелеводства Халлертау расположен в Баварии.

Германия обеспечивает себя свининой на 110%. Считается, что сосиску изобрел знаменитый в Германии мясник Йоханн Георг Ланер. В 1804 году он переехал из Франкфурта, где обучался ремеслу мясника, в Вену и открыл там лавку. Годом позже Ланер представил покупателям свое изобретение – сосиску. Самые знаменитые колбаски Германии – баварские белые колбаски, вайсшurstы



Баварские колбаски и баварское пиво – бренд Германии



# Культура и искусство Германии

Альбрехт Дюрер.



## *Культура и искусство Германии*

Бах и Гендель, Бетховен и Шуберт, Моцарт и Вагнер –  
известнейшие композиторы, прославившие Германию



Иоганн Себастьян  
Бах

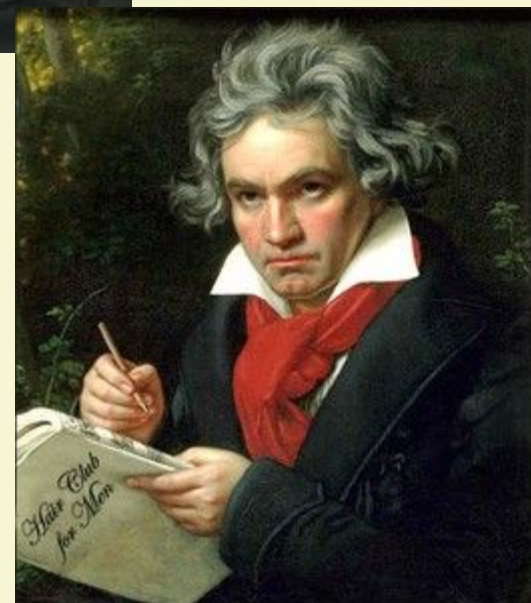


Вольфганг  
Амадей  
Моцарт



Георг  
Фридрих  
Гендель

Людвиг  
ван Бетховен





## Архитектура



Боннский кафедральный собор



Замок Нойшванштайн



Собор в Вормсе



Рейхстаг



Современная  
оригинальная  
архитектура



## *Задание 3*

1. Составить итоговую оценку степени развитости Германии
2. Предположить в каких направлениях следует развиваться этой стране для достижения еще больших результатов

# Литература и используемые материалы

1. <http://germaniya.net/geografiya-germanii/poleznye-iskopaemye-germanii.html>

2.

<http://www.euroruss-business.com/ru/ecsparvochnik/germanyeko/obschaya-harakteristika-ekonomiki-germanii.html>

3. Германия  
[germany.web-3.ru](http://germany.web-3.ru)

4. Яндекс фото

5. Журнал «Прибыльное свиноводство» №2, 2012г.

6. <http://i-fakt.ru/>