

# ФАКТОРИ РОЗМІЩЕННЯ ПРОДУКТИВНИХ СИЛ ЗАПОРІЗЬКОЇ ОБЛАСТІ

Виконала: студентка групи ОА-12

Касяненко Н.А.

Керівник: доц. Яковчук О.В.

# ПЛАН

- **Загальні відомості про регіон**
  - Економіко-географічне положення
  - Адміністративно-територіальний устрій
  - Історія господарського освоєння території
- **Природно-ресурсний потенціал регіону**
  - Аналіз геоморфологічних умов господарювання
  - Мінерально-сировинні ресурси
  - Кліматичні умови та агрокліматичні ресурси
  - Земельні ресурси
  - Водні ресурси
  - Біологічні ресурси
  - Лісові ресурси
  - Рекреаційні ресурси
- **Населення і праце ресурсний потенціал**
  - Динаміка чисельності населення
  - Структура розселення
  - Міграційна ситуація
  - Демографічна ситуація
  - Мовно-етнічний склад населення
  - Релігійний склад населення

# ЗАГАЛЬНІ ВІДОМОСТІ ПРО РЕГІОН

- Запорізька область — адміністративна одиниця на півдні [України](#).
- Утворена [10 січня 1939](#) року.
- Розташована на південному сході [України](#), займає головним чином лівобережну частину басейну нижньої течії [Дніпра](#).
- Територія області займає 27,2 тис. км<sup>2</sup>, що становить 4,5 % території України.
- Займає 9 місце в Україні за територією.



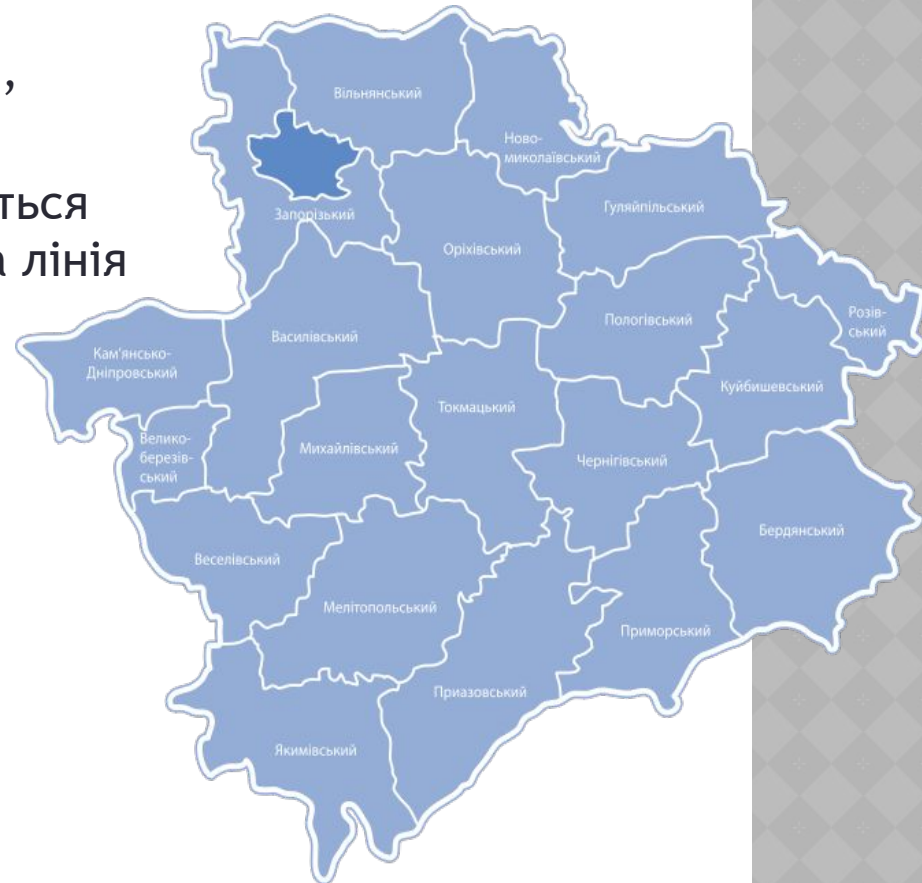
# ЗАГАЛЬНІ ВІДОМОСТІ ПРО РЕГІОН

- Населення області складає 1 785 854 осіб.
- Займає 9 місце в Україні за населенням.
- Щільність: 65,9 осіб на 1 км<sup>2</sup>



# ЕКОНОМІКО-ГЕОГРАФІЧНЕ ПОЛОЖЕННЯ

- ❖ Запорізька область займає вигідне економіко-географічне положення.
- ❖ Вона розташована у південно-східній частині України і межує з Херсонською, Дніпропетровською, Донецькою областями.
- ❖ Південні кордони області омиваються водами Азовського моря берегова лінія якого в межах області перевищує 300 км. Протяжність з півночі на південь 208 км, із заходу на схід 235 км



# АДМІНІСТРАТИВНО-ТЕРИТОРІАЛЬНИЙ УСТРІЙ

До складу Запорізької області входять:

- ❖ міст - 14;
- ❖ районів - 20;
- ❖ міст обласного значення - 5 (Запоріжжя, Мелітополь, Бердянськ, Токмак і Енергодар);
- ❖ смт - 22;
- ❖ села - 914.

Адміністративний центр - місто Запоріжжя.



# ТРАНСПОРТ

Розвинений автомобільний транспорт. Мережа автошляхів складає - 6683 км і зв'язує всі населені пункти області.

Транспортна мережа: основні залізничні вузли - Мелітополь, Запоріжжя, Бердянськ.

Велике значення має морський транспорт (головний порт області - Бердянськ).



# ІСТОРІЯ ГОСПОДАРСЬКОГО ОСВОЄННЯ ТЕРИТОРІЇ

М'який клімат і вдале географічне положення Запоріжжя привертало людину з незапам'ятних часів. В кінці XVIII в. землі південної України увійшли до складу Російської імперії. Процес нового заселення і освоєння земель сучасної Запорізької області був складним. Складовою частиною населення території сучасної Запорізької області стали іноземні переселенці: меноніти, німці, болгары, євреї, гагаузи, поляки, серби, греки, албанці. Запоріжжя стало одним з полігонів, де утілювалися стратегічні плани індустріалізації СРСР. У 1927 р. почалося будівництво ДнепроГЕСа - наймогутнішої гідроелектростанції в Європі на той час. Одночасно прискореними темпами споруджувався комплекс нових енергоємних підприємств.

Бурхливий розвиток економіки і культури краю було перервано II Світовою війною. Однією з найяскравіших сторінок в історії області є післявоєнне відродження запорізького індустріального комплексу – ДніпроГЕСу та підприємств чорної та кольорової металургії. До початку 1950 р. відновили роботу всі 670 заводів і фабрик області. У 1950-1970 рр. в області були створені нові галузі індустрії – електротехнічна, хімічна. Продовжував зростати енергетичний потенціал області.



# АНАЛІЗ ГЕОМОРФОЛОГІЧНИХ УМОВ ГОСПОДАРЮВАННЯ

Територія Запорізької області складається з двох виразних геоморфологічних частин:

окраїн [Приазовської](#) і [Придніпровської](#) височин, що геоструктурно відповідають південно—східній частині [Українського кристалічного масиву](#)

окраїн приморських ([Приазовської](#) та [Причорноморської](#)) рівнин, які розташовані в межах [Причорноморської западини](#).

Ці дві геоморфологічні одиниці ніби зв'язуються третьою — Запорізькою внутрішньою рівниною.

- Приазовська височина



Придніпровська височина

# МІНЕРАЛЬНО-СИРОВИНІ РЕСУРСИ

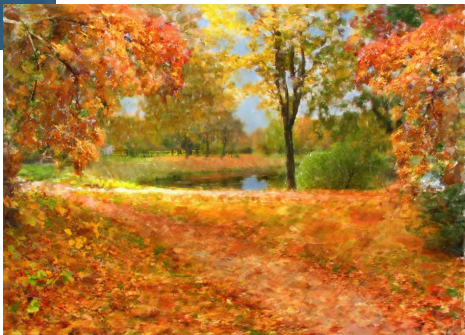
За різноманітністю і багатством мінерально-сировинних ресурсів область займає одне з провідних місць в Україні. Відносно загальнодержавних запасів мінеральної сировини в області знаходиться:

- ❖ пегматитів - 88,06%,
- ❖ апатитів - 63,42%,
- ❖ марганцевих руд - 69,1%,
- ❖ каолінів - 22,9%,
- ❖ багатих залізних руд - 10%,
- ❖ вогнетривких глин - 8,6%.

Запорізька область поставляє на внутрішній та зовнішній ринки залізну руду, каоліни, вогнетривку глину, формувальні піски, будівельні та облицювальні камені.



# КЛІМАТИЧНІ УМОВИ ТА АГРОКЛІМАТИЧНІ РЕСУРСИ

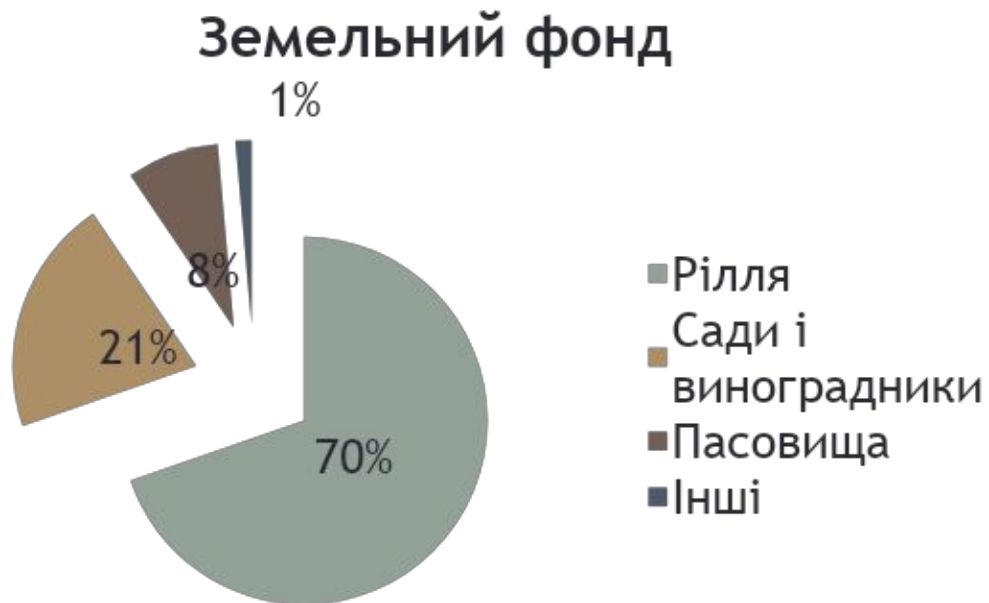


- ❖ Клімат помірно-континентальний, характеризується чітко означеною посушливістю.
- ❖ Максимальна в липні  $+35^{\circ}\text{C}$ , а в січні  $-12^{\circ}\text{C}$ . Середня температура липня  $+23^{\circ}\text{C}$ , січня  $-4^{\circ}\text{C}$ .
- ❖ На рік у середньому припадає 225 сонячних днів.
- ❖ Безморозних близько 250 днів.
- ❖ Рівень опадів становить 448 мм.
- ❖ В усіх агрокліматичних зонах наявні сприятливі умови для вирощування овочів та баштанних культур.

# ЗЕМЕЛЬНІ РЕСУРСИ

Земельний фонд Запорізької області складає 2718,3 тис. га.:

- ❖ ріллею 69,7 %,
- ❖ сади і виноградники - 20,8 %,
- ❖ пасовищами - 8,1 %,
- ❖ інші землі- 1,4 %.



# ВОДНІ РЕСУРСИ



Головна річка — Дніпро з великим Каховським водосховищем.

Найбільшою його притокою є Кінська (149 км). Вздовж узбережжя Азовського моря — лимани та солоні озера.

На території області протікає 109 річок завдовжки понад 10 км кожна.

У межах області розташовано 846 озер та 27 водосховищ.



# БІОЛОГІЧНІ РЕСУРСИ

Запорізька область розташована у зоні степу.

Основу рослинного покриву становлять:

- ❖ вузколистна ковила,
- ❖ типчак
- ❖ воронець,
- ❖ горицвіт.

На схилах балок і ярів збереглися байрачні дубові переліски.

Тварини характерні для Запорізького степу є ссавці:

- ❖ ховрахи (сірий і крапчастий),
- ❖ полівка (сіра та степова),
- ❖ хом'як,
- ❖ миші,
- ❖ заєць,
- ❖ степова гадюка.

На даний момент на території області перебуває 300 заповідних територій.



# ЛІСОВІ РЕСУРСИ

Площа земель лісового фонду -  
121,9 тис. га (1,1 % загальної  
лісової поверхні України).  
Коефіцієнт лісистості - 4,5%.



# РЕКРЕАЦІЙНІ РЕСУРСИ

[Бердянськ](#) – рівнинний приморський кліматично-грязьовий курорт, розташований на узбережжі [Азовського моря](#).

[Кирилівка](#) – приморський кліматично-грязьовий курорт, розташований у степовій зоні на узбережжі Азовського моря.

Функціонують численні санаторії, водогрязелікарні, будинки та бази відпочинку. 299 територій і об'єктів природно-заповідного фонду; 181 [заказник](#), 95 пам'яток природи, 3 заповідні урочища, 20 парків – пам'яток садово-паркового мистецтва.





# ДИНАМІКА ЧИСЕЛЬНОСТІ НАСЕЛЕННЯ

Динаміка чисельності населення(тис. осіб):

1972	1982	1992	2002	2012
1985,2	2113,9	2048,7	1926,8	1785



# СТРУКТУРА РОЗСЕЛЕННЯ

Запорізька область має достатньо високий рівень урбанізації (74,6%). Щільність населення на 1 кв. кілометр становить 65,9 осіб.

Найбільшими містами є (тис. осіб):

Запоріжжя - 770,6;

Бердянськ - 119,3;

Мелітополь - 157;

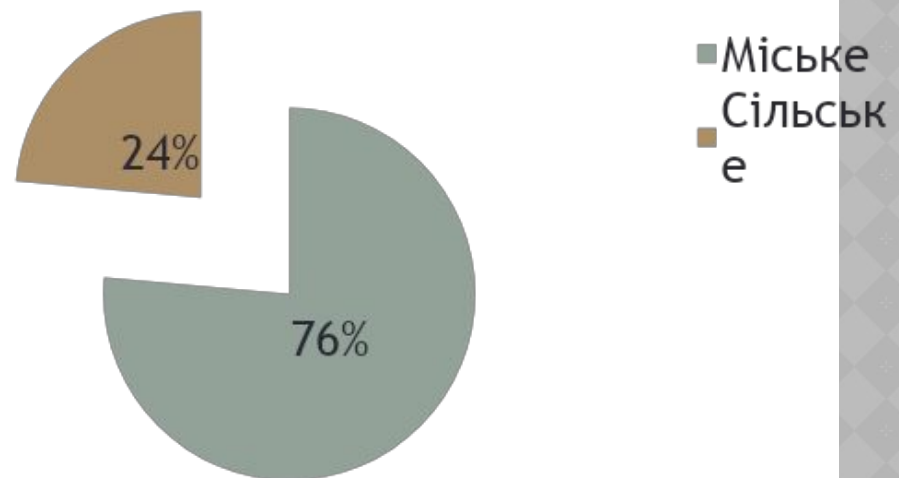
Токмак - 31,3;

Пологи - 20,2;

Вільнянськ - 15,9;

Оріхів - 15,5.

Чисельність населення



# МІГРАЦІЙНА СИТУАЦІЯ

Еміграція: 24 тис. осіб, це 1,4%;

Імміграція: 23,1 тис. осіб, це 1,3%;

Сальдо: -0,9 тис. осіб, це  
-0,1%



# ДЕМОГРАФІЧНА СИТУАЦІЯ

- ❖ Народжуваність: 18,2 тис. осіб
- ❖ Смертність: 27 тис. осіб, серед них 11-14 дітей віком до 1 року.
- ❖ Приріст: -8,8 тис. осіб.



## Вікова структура (тис):

До 18	18-59	60+
289	1107	395

# МОВНО-ЕТНІЧНИЙ СКЛАД НАСЕЛЕННЯ

№	Національність	Кількість осіб	Відсоток від загальної кількості
1	<a href="#">Українці</a>	1 364 095	70,80%
2	<a href="#">Росіяни</a>	476 748	24,74%
3	<a href="#">Болгари</a>	27 764	1,44 %
4	<a href="#">Білоруси</a>	12 655	0,66 %
5	<a href="#">Вірмени</a>	6 411	0,33 %
6	<a href="#">Татари</a>	5 177	0,27 %
7	<a href="#">Євреї</a>	4 353	0,23 %
8	<a href="#">Грузини</a>	3 899	0,20 %
9	<a href="#">Азербайджанці</a>	2 490	0,13 %
10	<a href="#">Молдавани</a>	2 476	0,13 %
11	Інші	20 742	1,08 %
1	Разом	1 785 854	100 %

# РЕЛІГІЙНИЙ СКЛАД НАСЕЛЕННЯ

У Запорізькій області налічується 836 релігійних організацій, які охоплюють понад 40 релігійних конфесій.

Найбільш поширеним залишається:

- ❖ православ'я - 51%; від загальної кількості релігійних організацій.
- ❖ протестантські - 39 %.
- ❖ інші - 10% (римо- та греко-католики, іудеї, мусульмани, а також нетрадиційні та новітні релігії).



# ЕЛЕКТОРАЛЬНА СТРУКТУРА НАСЕЛЕННЯ

Запорізька обласна рада - представницький орган влади Запорізької області, який об'єднує 25 громад Запорізької області.  
Найбільша фракція Запорізької обласної ради - фракція Партії регіонів (74 депутата).

Місто чи міськрада	Кількість виборців	Янукович	Тимошенко	Тігіпко	Ющенко	Литвин	Тягнибока	Проти всіх
Запорізька міськрада	26601	42,38%	14,56%	22,78%	1,11%	1,09%	0,6%	2,49%
Мелітопольська міськрада	29200	62,73%	7,05%	14,88%	0,4%	0,83%	0,32%	1,93%
Бердянська міськрада	5496	54,84%	9,86%	18,31%	0,8%	0,96%	0,48%	1,84%

# ВИСНОВОК

Запорізька область є одним із найбільш промислово розвинутих регіонів України. Основою запорізької економіки залишаються чорна, кольорова металургія та машинобудування, що зумовлює чималу різницю між рівнем життя сільського і міського населення області, а також ставить промисловість у залежність від експорту.

Нині Запорізька область є одним із найбільш екологічно забруднених регіонів України, до чого призводить діяльність великої кількості підприємств важкої промисловості та пасивна роль державних органів влади, які повинні контролювати екологічну ситуацію.

У майбутньому для подолання економічної та соціальної кризи Запорізький регіон потребує значних бюджетних вливань, які повинні спрямовуватися на фінансування сфер охорони здоров'я, освіти, соціального захисту, культури, фізичної культури та спорту, які потерпають від постійного недофінансування та не мають альтернативних фінансових джерел.



ДЯКУЮ ЗА УВАГУ!

