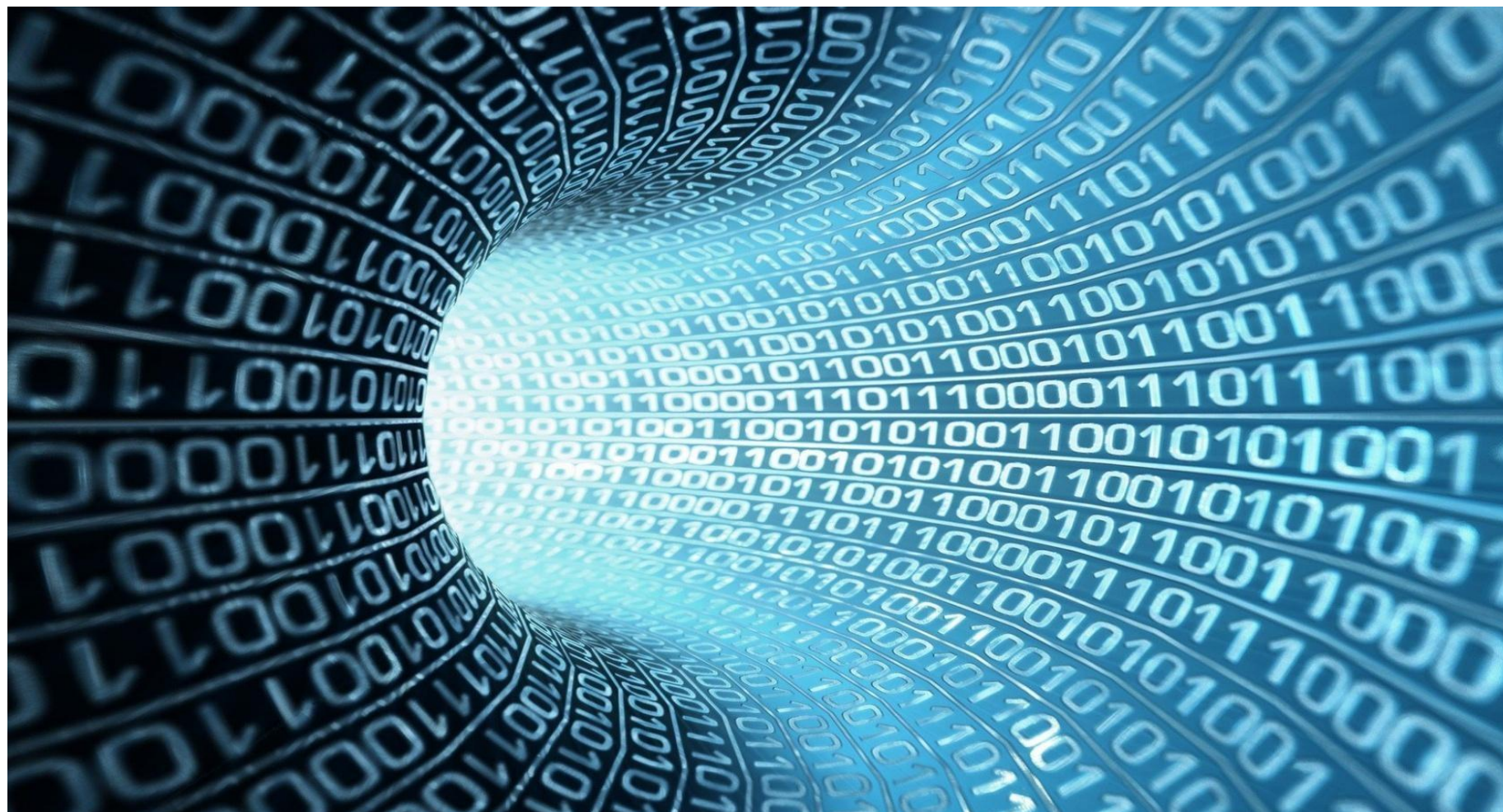


Финансирование культуры в России



- В настоящее время в России – **многоканальное финансирование** сферы культуры.
- **Основу** финансирования государственных учреждений культуры **составляет государственное финансирование**,
- Оно осуществляется в прямой и косвенной формах за счет бюджетов разных уровней.
- **Другие составляющие** элементы многоканальной системы финансирования: сборы проведения культурных мероприятий; доходы организаций культуры; общественные пожертвования, спонсорская и меценатская поддержка.



- Обычно прямое бюджетное финансирование сферы культуры устанавливается законодательными федеральными, региональными и местными органами власти в соотношении к основной части бюджета.
- По российскому законодательству финансирование сферы культуры должно осуществляться в размере 2% расходной части федерального бюджета и не менее 6% - бюджетов субъектов РФ и местных бюджетов.
- [В РФ 85 субъектов — республик, краев, областей, городов федерального значения, автономной области, автономных округов.]
- Однако фактически финансирование культуры в России осуществляется гораздо в меньших объемах.



- **Прямое бюджетное финансирование сферы культуры и искусства осуществляется по ряду направлений:**
- финансирование культурных программ национального и регионального значения;
- финансирование текущих расходов учреждений сферы культуры;
- финансирование капитальных вложений;
- целевые трансферты, гранты организациям и деятелям культуры, начинающим творческим работникам и т.д.
- **Прямое финансирование в России обеспечивает в среднем до 80% доходов** массовых организаций культуры (по библиотекам – 86,7%, по музеям – 81,3%, по театрам – 73,7% по концертным организациям и самодеятельным коллективам – 63,6% и т.д.)



ФИНАНСИРОВАНИЕ КУЛЬТУРНЫХ УЧРЕЖДЕНИЙ: РОССИЯНЕ РАССТАВЛЯЮТ ПРИОРИТЕТЫ



СЕГОДНЯ КУЛЬТУРА В НАШЕЙ СТРАНЕ ФИНАНСИРУЕТСЯ ПРЕИМУЩЕСТВЕННО ЗА СЧЕТ БЮДЖЕТНЫХ СРЕДСТВ, ОДНАКО ДЕНЕГ НА ВСЕ НЕ ХВАТАЕТ. КАКИЕ НАПРАВЛЕНИЯ, ПО ВАШЕМУ МНЕНИЮ, ДЕЙСТВИТЕЛЬНО НУЖДАЮТСЯ В ФИНАНСИРОВАНИИ ГОСУДАРСТВА, А КАКИЕ – СПОСОБНЫ И САМИ ЗАРАБАТЫВАТЬ НА ЖИЗНЬ?



НУЖДАЮТСЯ В ФИНАНСИРОВАНИИ



СПОСОБНЫ САМИ ЗАРАБАТЫВАТЬ



ИНИЦИАТИВНЫЙ ВСЕРОССИЙСКИЙ ОПРОС ВЦИОМ ПРОВЕДЁН 6-7 АПРЕЛЯ 2013 г.
ОПРОШЕНО 1600 ЧЕЛОВЕК В 130 НАСЕЛЕННЫХ ПУНКТАХ В 46 ОБЛАСТЯХ, КРАЯХ И РЕСПУБЛИКАХ РОССИИ.
СТАТИСТИЧЕСКАЯ ПОГРЕШНОСТЬ НЕ ПРЕВЫШАЕТ 3,4.

- **Косвенное финансирование учреждений культуры** включает многообразные способы и направления, наиболее распространенными являются:
- **налоговые льготы организациям культуры** (полную или частичную отмену выплат по отдельным налогам федерального и регионального уровня, например, НДС, налог на прибыль, земельный налог и ряд местных налогов).
- **Налог** – это принудительно изымаемые государством или местными властями средства с физических и юридических лиц, необходимые для осуществления государством своих функций. Сборы эти производятся на основе государственного законодательства.
- Налоги используют в качестве инструмента централизованного воздействия на экономическое развитие государства

- В современных условиях налоги выполняют две основные функции: фискальную и экономическую.
- Фискальная функция – основная. Используя ее, государство формирует денежные фонды.
- Экономическая функция предполагает использование налогов в качестве инструмента перераспределения национального дохода, заинтересованности производителей и предпринимателей в развитии разнообразных видов деятельности по производству товаров и услуг.
- Используя эту функцию налогов, государство оказывает влияние на реальный процесс производства и инвестирования капитальных вложений.
- В странах с федеральным устройством при формировании налоговой системы широко используется принцип равномерного распределения налогового бремени по отдельным регионам и субъектам федерации.
- Все налоги делятся на **федеральные** (21 налог), **региональные** (20), **муниципальные** (6) и **местные** (5).
- Формирование налоговой системы РФ началось в 1990-е .
- В декабре 1991г. парламент принял **ФЗ № 2118** «Об основах налоговой системы в Российской Федерации»

Косвенное финансирование также включает:

- таможенные льготы;
- льготы по оплате коммунальных услуг и арендной платы, предоставляемые как организациям, так и отдельным деятелям культуры;
- предоставление льготных кредитов;
- налоговые льготы для частных пожертвований, спонсоров и меценатов, которые выражаются обычно в уменьшении налогооблагаемой базы по прибыли на величину пожертвований на развитие культуры и искусства.
- В России налогооблагаемая прибыль в этих случаях уменьшается для предприятий до 5%, а для банков – до 3%.



- **Другие источники доходов учреждений культуры:**
- выручка от реализации товаров и услуг, дивиденды по ценным бумагам, доходы от собственности, другие не запрещенные законом поступления, добровольные взносы и пожертвования.
- **Негосударственные источники финансирования сферы культуры:**
- поступления от коммерческих организаций для осуществления совместных с государственными учреждениями культуры и искусства мероприятий и проектов;
- средства общественных организаций, фондов, ассоциаций и других подобных учреждений, осуществляющих благотворительные пожертвования;
- пожертвования частных лиц;
- поступления от национальных лотерей, лото, спортивных тотализаторов;
- поступления от лицензирования некоторых видов культурной деятельности, например, телерадиовещания;
- налоги на доходы телевизионных компаний, аудиовизуальную продукцию и т.д.;
- абонентная плата за радио и телевизионные программы;
- международная поддержка.

- В настоящее время **Министерство культуры и массовых коммуникаций РФ финансирует федеральные учреждения и организации.**
- Их перечень определяется правительством РФ. В него входят библиотеки, музеи, театры, учебные заведения, имеющие особую культурную значимость для России, а их деятельность является эталоном в сфере культуры и искусства.
- **Бюджетные ассигнования выделяются на следующие цели:**
 - 1) оплату труда работников (специалистов, творческого, управленческого, производственного и вспомогательного персонала) как состоящих в штате, так и привлекаемых по договорам, выплату гонораров авторам произведений, используемых организацией культуры;
 - 2) содержание зданий (включая расходы на коммунальные услуги, освещение, текущий ремонт и прочие аналогичные расходы), оборудования, транспорта и (или) затраты на их аренду;
 - 3) содержание природных комплексов и объектов, относящихся к данной организации культуры;
 - 4) содержание животных в зоопарках и цирках;



- 5) комплектование библиотечных фондов, формирование новых и пополнение существующих музейных коллекций, обеспечение особого режима их хранения, приобретение материалов для реставрации фондов, научно - методическую деятельность;
- 6) материальное обеспечение художественного воплощения творческих замыслов (создание новых постановок, представлений, подготовку концертных программ и других видов массовых зрелищ, организацию фестивалей, выставок, проведение работ по созданию и обновлению экспозиций) и поддержание в рабочем состоянии материального оформления постановок (программ, номеров), художественных экспозиций;

- 7) оснащение организации культуры современными техническими средствами и оборудованием, в том числе обеспечивающими безопасность фондов хранения и здания организации культуры;
- 8) проведение капитального ремонта;
- 9) реставрацию памятников истории, культуры и архитектуры, переданных в пользование организации культуры;
- 10) другие затраты, связанные с основной деятельностью организации культуры.



- **Запрещается нецелевое использование бюджетных ассигнований**, выделяемых на осуществление основной деятельности организации культуры,
- в том числе **размещение бюджетных средств на депозитных счетах кредитных учреждений и приобретение ценных бумаг для получения организацией культуры дополнительного дохода.**
- **Поступление средств из внебюджетных источников не является основанием для уменьшения размера бюджетных ассигнований организации культуры.**
- Массовая сеть государственных учреждений культуры финансируется за счет региональных и местных бюджетов.



- Все ассигнования по бюджету крупной территориальной единицы делятся на две части.
- 1-я -- для финансирования гос.учреждений,
- 2-я - для финансирования программ и мероприятий, обеспечения деятельности негосударственных организаций и частных лиц, вносящих вклад в развитие отрасли.
- **Вторая часть ассигнований представляет собой целевую статью расходов.**
- применяется программно-целевой метод обоснования и выделения средств.



- **приоритетные направления деятельности, подлежащие финансированию:**
- сохранение и восстановление памятников истории, культуры и архитектуры;
- сохранение народных традиций (поддержка фольклорного ансамбля, центров декоративно-прикладного искусства, самодеятельного творчества и др.);
- развитие региональных культур малочисленных народов (создание центров национальных культур, проведение национальных фестивалей и т.п.);
- развитие творчества детей и поддержки молодых дарований;
- организация семейного отдыха и создание условий для здорового образа жизни.

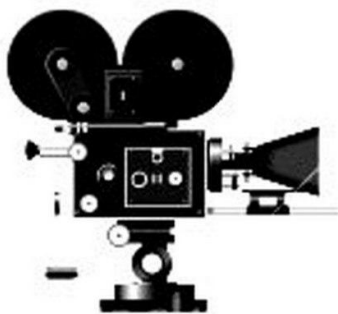


- В условиях ограниченного финансирования при разработке программы избирается некоторая крупная социально значимая и общественно необходимая цель, которая может быть достигнута разными исполнителями.
- Для повышения эффективности **применяется конкурсное рассмотрение предложений потенциальных исполнителей заказа.**
- Возможны варианты финансирования программ из различных источников.
- При оценке результативности **расчеты и обоснования подвергаются независимой экспертизе.**
- С участием экспертов **определяются и приоритеты финансирования**, для чего при главном распорядителе средств создаются экспертные советы.
- **В его состав включают специалистов, имеющих профессиональный авторитет в области культуры**

- Этот совет с максимальной объективностью оценивает каждое учреждение культуры и дает рекомендации главному распорядителю бюджетных средств о выделении средств на выполнение тех или иных мероприятий.
- **Основные критерии:** целесообразность, экономическая эффективность, надежность реализации, социальная значимость, культурная преемственность, технологическая осуществимость, творческая подготовленность, методологическая обоснованность.



- **Бюджетное финансирование СМИ** , как правило, осуществляется в виде грантов, предоставляемых на безвозмездной основе и безвозвратной основе, и **регулируется особым законодательством.**
- Выделение грантов осуществляется на оплату социально значимых информационно-публицистических материалов о социальных проблемах,
- производство просветительских программ в сфере культуры и научно-популярных материалов,
- производство печатной продукции, предназначенной для инвалидов по зрению или с нарушением слуха и т.д.
- **Конкурсное рассмотрение заявок и их экспертная оценка - обязательные условия, предшествующие выделению бюджетного финансирования.**



DOCUMENTARY

