

*ФИРМЫ В РЫНОЧНОЙ ЭКОНОМИКЕ:  
МОТИВАЦИЯ, ИЗДЕРЖКИ, РЕЗУЛЬТАТЫ  
ПРОИЗВОДСТВА.*

---

- *Мотивация поведения фирмы*
  - *Издержки производства*
  - *Краткосрочный и долгосрочный период*
  - *Деятельность фирмы в краткосрочном периоде*
  - *Экономическая прибыль*
-

# МОТИВАЦИЯ ПОВЕДЕНИЯ ФИРМЫ.

*Фирма – коммерческая организация, осуществляющая затраты экономических ресурсов для изготовления товаров и услуг, реализуемых на рынке.*

---

*Основной целью любого частного предпринимательства является возможность получения прибыли. В целом теория рыночной экономики строится на положении о том, что главным побудительным мотивом любой формы является максимизация прибыли.*

*Герберт Александер Саймон — выдающийся американский ученый еврейского происхождения в области социальных, политических и экономических наук, один из разработчиков гипотезы Ньюэлла — Саймона.*



*Значительный теоретический вклад Г. Саймона в науку управления получил достойное признание в 1978 году, когда ему была присуждена Нобелевская премия по экономике «за новаторские исследования процесса принятия решений в экономических организациях, в фирмах».*

*Сидни Грэм Винтер –  
американский экономист.*

*Соавтор (вместе с Р.  
Нельсоном) книги  
«Эволюционная теория  
экономических изменений»,  
издание которой привело к  
появлению нового направления  
в науке – эволюционной  
экономики.*



# ИЗДЕРЖКИ ПРОИЗВОДСТВА.

*Издержки производства – это выражение в денежной форме затраты фирмы на приобретение факторов производства и их использование.*

*При приобретении издержек производства ключевое значение имеют два положения:*

- Любой ресурс ограничен;*
- Каждый вид ресурса имеет, по крайней мере, два альтернативных способа применения.*



*Понимание издержек производства:*

*издержки производства товара X с использованием ресурса K определяются упущенной возможностью произвести с помощью того же ресурса K альтернативный продукт Y.*

*Упущенная возможность наилучшего альтернативного использования ресурса K и определяет издержки упущенной возможности производства товара X.*

## *Оценка издержки.*

*Издержки упущенных возможностей можно оценить двумя путями:*

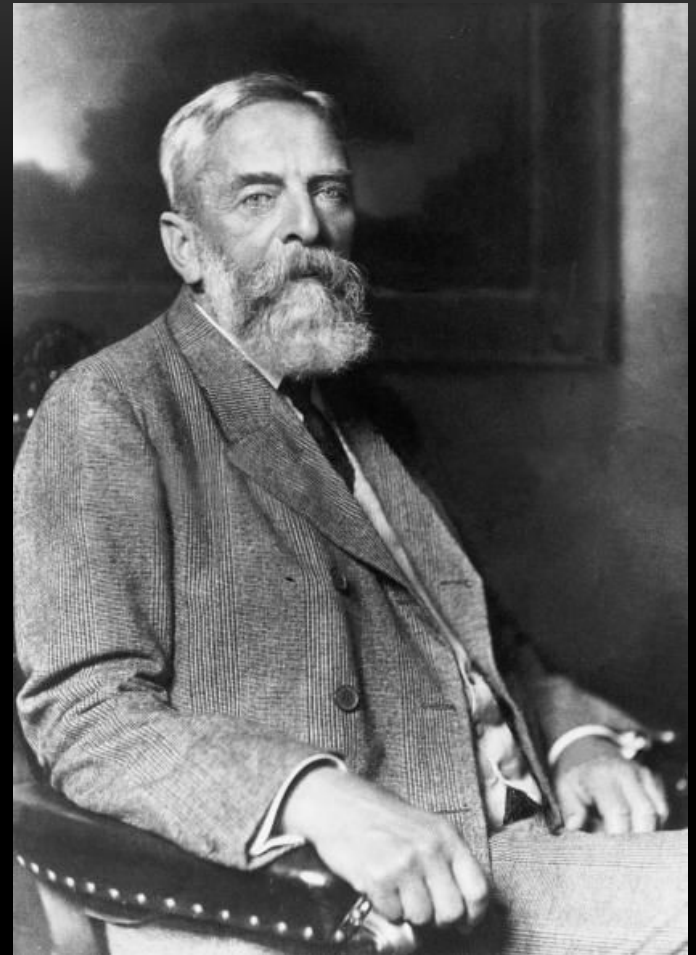
- с точки зрения упущенной возможности альтернативно получить какой-то реальный физический продукт;*
- точки зрения упущенной стоимости этого реального продукта.*

*Выраженный в денежной форме издержки упущенной возможности любого товара  $X$  представляют собой количество денег, необходимое для мотивации использования какого-то фактора производства для выпуска именно этого товара.*

*Фридрих Визер – экономист,  
представитель австрийской школы  
в политической экономии.*

*“Издержки означают не цены,  
необходимые для побуждения  
владельцев факторов производства,  
а выплаты, которые необходимо  
совершить, чтобы отвлечь факторы  
от альтернативного способа  
использования.*

*Фактические издержки – то  
упущенная полезность других  
товаров, которые могли быть  
произведены теми же ресурсами”*



*Издержки производства – затраты, связанные с производством товаров. В бухгалтерской и статистической отчетности отражаются в виде себестоимости. Включают в себя: материальные затраты, расходы на оплату труда, проценты за кредиты.*

*ЯВНЫЕ ИЗДЕРЖКИ – денежные платежи предприятий, фирм поставщикам производственных ресурсов, подлежащие непосредственной денежной оплате.*

*Делятся на прямые и косвенные:*

*А) прямые издержки напрямую связанные с объемом выпускаемой продукции и измеряются при расширении или сокращении производства (расходы на наем рабочей силы, закупка сырья, оплата электроэнергии и т.д.)*

*Б) косвенные издержки не меняются в зависимости от объема производства (накладные расходы, арендные платежи, оплата труда предпринимателя, отчисление на страхование и т.д.)*

*НЕЯВНЫЕ ИЗДЕРЖКИ – альтернативные издержки использования ресурсов предприятия, которые не компенсируют явные (денежные) платежи.*

*Деление издержек производства на явные и неявные обуславливает дальнейшее их деление на бухгалтерские и экономические издержки.*

*Бухгалтерские издержки - это явные или внешние затраты на производство товаров, выраженные в деньгах.*

*Экономические издержки - это совокупность бухгалтерских и внутренних издержек, или: явные + неявные издержки.*

*Бухгалтерские издержки называются себестоимостью и отражаются в официальных бухгалтерских документах фирмы.*

*Бухгалтерские издержки используются при расчете налогов.*

# КРАТКОСРОЧНЫЙ И ДОЛГОСРОЧНЫЙ ПЕРИОД.

*Краткосрочный период – это промежуток времени, в течение которого фирма варьирует объемы производства, не изменяя количества некоторых вводимых факторов производства.*

---



*Неизменяемые факторы производства называются постоянными;*

*В их число, как правило, включают капитальное оборудование, а также землю, услуги квалифицированных специалистов.*

*Факторы производства, которые по мере колебаний выпуска товаров и услуг могут изменяться в краткосрочном периоде, называются переменными. К ним относятся услуги наемных рабочих, сырье, вспомогательные материалы, электроэнергию и т.д.*

*Принципиально иное решение должна принимать фирма, когда реальные или ожидаемые изменения рыночной ситуации заставляют ее заменить и капитальное оборудование.*

*Долгосрочный период – это такой промежуток времени, в течение которого фирма изменяет объемы всех используемых факторов производства*

*Особое значение этого периода в экономической теории состоит в том, что в течение него фирма сталкивается с ситуациями, в которых она должна решить, входить или не входить ей в новую отрасль, расширять или сокращать масштабы предприятия, перемещать, модернизировать или реорганизовывать производство.*

*Краткосрочный и долгосрочный период не должны ассоциироваться с длительность периода времени:*

- краткосрочный – до полугода;*
- долгосрочный – свыше этого.*

*Они различаются только тем, какие факторы производства меняет фирма, выпуская тот или иной объем товаров и услуг.*

## ДЕЯТЕЛЬНОСТЬ ФИРМЫ В КРАТКОСРОЧНОМ ПЕРИОДЕ.

*Введение в производство дополнительных единиц любых ресурсов приводит к двум взаимосвязанным эффектам: с одной стороны, это непременно вызывает увеличение расходов фирмы, с другой стороны, как правило, рост количества выпускаемых товаров и услуг.*

*Соотношение между количеством вводимых факторов производства и объемом товаров и услуг называется производственной функцией.*

*Условная производственная функция:*

<i>Количество единиц труда, L</i>	0	1	2	3	4	5	6	7
<i>Суммарный продукт, TP</i>	0	12	42	81	112	130	138	140

Суммарный продукт (ТР), означает общий объем произведенных фирмой товаров и услуг за указанный промежуток времени.

❖ Средний продукт (АР) – доля суммарного продукта, приходящаяся на единицу переменного фактора.

Если количество единиц переменного фактора обозначается  $L$ , то величина среднего продукта вычисляется по формуле:

$$AP = \frac{TP}{L}$$

❖ *Предельный продукт (MP) – величина, показывающая изменение суммарного продукта, вызванное применением дополнительной единицы переменного ресурса.*

*Его вычисляют по формуле:*

$$MP = \frac{\Delta TP}{\Delta L}$$

*Когда величина приращения  $\Delta L \rightarrow 0$ , то*

$$MP = \frac{d(TP)}{dL}$$



<i>Количество единиц труда, L</i>	<i>TP</i>	<i>AP</i>	<i>MP</i>
<i>0</i>	<i>0</i>	<i>-</i>	
			<i>12</i>
<i>1</i>	<i>12</i>	<i>12</i>	
			<i>30</i>
<i>2</i>	<i>42</i>	<i>21</i>	
			<i>39</i>

<i>Количество единиц труда, L</i>	<i>TP</i>	<i>AP</i>	<i>MP</i>
3	81	27	
			31
4	112	28	
			18
5	130	26	
			8
6	138	23	
			2
7	140	20	

*Поскольку величины предельного продукта вычисляются при изменении количества единиц труда на единицу, т.е. при  $\Delta L = 1$ , то значение  $MP$ , как правило, проставляют между соответствующими строками таблицы.*

*Кривые суммарного, среднего и предельного продукта. При построение кривой предельного продукта соответствующие значения  $MP$  надо откладывать на середине отрезка  $\Delta L$ .*

*Ввод дополнительных единиц переменного ресурса при фиксированном значении капитала приводит к постоянному росту суммарного продукта  $TR$ .*

*Однако тщательный анализ показывает, что этот рост происходит не равномерно:*

*приращение  $\Delta TR$  при одних и тех же приращениях  $\Delta L$  возрастают,*

*а с дальнейшим ростом количества примененных единиц труда приращение  $\Delta TR$  сокращаются.*

# Кривые суммарного, среднего и предельного продукта:

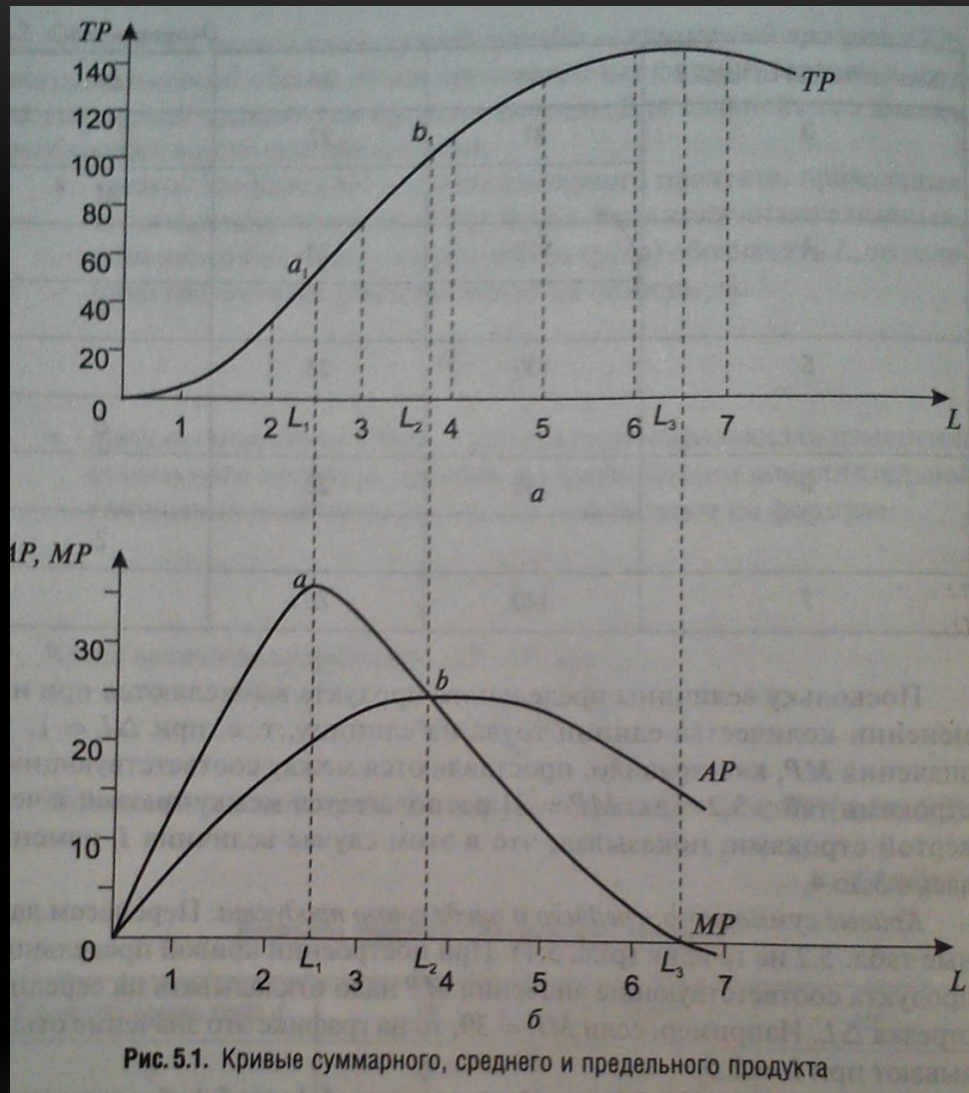


Рис. 5.1. Кривые суммарного, среднего и предельного продукта

*Подобное изменение объема выпуска товаров и услуг в зависимости от увеличения вводимых единиц переменного фактора отражает действие одного из фундаментальных законов экономики – закон уменьшающейся отдачи ресурса.*

*Закон уменьшающейся отдачи ресурса – непрерывное увеличение использования одного ресурса в сочетании с неизменным количеством других ресурсов на определенном этапе приводит к прекращению роста отдачи от него, а затем и к ее сокращению. Этот закон базируется опять же на неполной взаимозаменяемости ресурсов. Ведь замена одного из них на другой (другие) возможна до определенного предела.*

*Связь между величинами среднего и предельного продукта.*

*Средний продукт – это объем товаров и услуг, который в среднем производит единица переменного ресурса за промежуток времени.*

$$AP = \frac{TP}{L} = \frac{150}{10} = 15$$

*150 – единицы товара X в производстве;*

*10 – число рабочих;*

*15 – это количество единиц товара, которые производит каждый рабочий в месяц*

Пусть фирма нанимает еще одного, 11 рабочего.

Если отдача дополнительно нанятого рабочего выше, чем в среднем дает каждый имеющихся рабочих, например 16 единиц, то величина среднего выпуска продукта с учетом найма 11 рабочих будет больше 15 единиц:

$$AP = \frac{150 + 16}{11} = 15,09$$

До тех пор, пока выполняется условие:

$$MP > AP$$



•  
Т.е. величина предельного продукта превосходит средний продукт, величины среднего продукта возрастают.

Если же  $MP < AP$ , то величины  $AP$  уменьшаются. Если  $MP < AP$ , то на графике кривая предельного продукта располагается выше кривой среднего продукта;

Если же  $MP < AP$ , то кривая предельного продукта проходит ниже кривой среднего продукта.

Следовательно, кривая  $MP$  всегда пересекает кривую  $AP$  в точке,, где кривая  $AP$  имеет максимум.

# ЭКОНОМИЧЕСКАЯ ПРИБЫЛЬ.

*В современной экономической науке различают несколько видов прибыли.*

*Важным является деление на:*

- ❖ Бухгалтерскую прибыль, которая является разницей между суммарной выручкой фирмы и ее явными издержками (неявные издержки при этом не учитываются). Чистая прибыль;*

- ❖ *Экономическую прибыль, которая является разницей между суммарной выручкой фирмы и ее экономическими издержками. Они равны сумме явных и неявных издержек упущенной возможности. Действительная прибыль;*
- ❖ *Отдельные экономисты используют понятие нормальной прибыли, под которой понимают доход, получаемый предпринимателем когда экономическая прибыль равна нулю.*

# Расчет бухгалтерской и экономической прибыли:

## Расчет бухгалтерской и экономической прибыли

Суммарная выручка	5000 тыс. руб.
минус <i>прямые явные издержки</i>	
(оплата сырья, рабочих, электричества и т. п.)	–3500 тыс. руб.
	1500 тыс. руб.
минус <i>косвенные явные издержки</i>	
(арендная плата, страховые взносы, накладные расходы, амортизация и т. п.)	–700 тыс. руб.
Бухгалтерская прибыль	800 тыс. руб.
минус <i>неявные издержки</i> собственных капитальных ресурсов и предпринимательского таланта	–500 тыс. руб.
Экономическая прибыль	300 тыс. руб.

*Предполагается, что основным мотивом деятельности фирмы является получение максимальной прибыли, то любая фирма отрасли будет чутко реагировать на каждый случай получения конкурентами прибыли.*

*Все фирмы отрасли приобретают сырьевые и трудовые ресурсы на рынке факторов производства, где цены на них не зависят, поэтому каждая из фирм будет платить равные суммы при покупке одинаковых объемов любого ресурса, чтобы удерживать этот ресурс в своем распоряжении.*

*Следовательно, явные издержки упущенных возможностей всех фирм отрасли на единицу продукции будут одинаковы.*

*Неявные издержки, которые определяются отдачей капитальных ресурсов и предпринимательских способностей, то необходимо учитывать следующее:*

*Желание максимизировать прибыль и минимизировать издержки заставляет любую фирму отслеживать действия конкурентов.*

*Когда какая-то фирма улучшает технологию и за счет этого снижает издержки на единицу продукции, то для других фирм отрасли это служит сигналом, что имеется более выгодное альтернативное применение используемых ими ресурсов, и заставляет их тоже улучшать технологии.*

*Каждый раз, когда какая-то фирма вырывается вперед, другие фирмы будут вынуждены догнать ее и добиваться, чтобы не было более выгодного альтернативного применения ресурсов.*

*Следовательно, стремление каждой фирмы не допустить преимущества конкурентов должно приводить отрасль к состоянию, когда ни одна из фирм не имеет односторонних выгод.*



*В этом случае отдача всех ресурсов, в том числе и предпринимательского таланта, на любой фирме одинакова, и экономическая прибыль всех фирм отрасли равна нулю.*

*Получение фирмами нулевой прибыли означает, что у любого из бизнесменов отсутствует стимул для поиска более выгодного альтернативного способа применения своих предпринимательских способностей и издержки упущенной возможности использования данного ресурса одинаковы на каждой фирме.*

*Отдача предпринимательских способностей, когда экономическая прибыль любой фирмы отрасли равна нулю, носит название нормальной прибыли.*

*Если предприниматель получает нормальную прибыль, он удерживается в данной отрасли и фирме.*

Следовательно, теоретически нормальную прибыль можно рассматривать как издержки упущенной возможности предпринимательского таланта. Поэтому отдельные авторы определяют экономическую прибыль как разницу между суммарной выручкой фирмы и ее явными и неявными издержками, причем последние включают “нормальную прибыль”.

*ВЫВОДЫ К ДАННОЙ ТЕМЕ:*

---

- ❖ *Основной целью любого частного предпринимательства является возможность получения прибыли. В целом теория рыночной экономики строится на положении о том, что главным побудительным мотивом любой фирмы является максимизация прибыли.*
- ❖ *В функционирование фирмы весьма важную роль играют издержки производства любого товара. Выраженные в денежной форме, издержки упущенной возможности производства любого товара представляют собой количество денег, необходимых для побуждения использования какого-то фактора производства в выпуске именно этого товара, а не другого. Когда любая фирма оплачивает приобретение ресурсов со своего расчета в банке, то подобного рода издержки упущенной возможности называются явными издержками.*

- ❖ *Издержки упущенной возможности использования капитального оборудования, находящегося в собственности фирмы, включают в себя также неявные издержки. Для их оценки предприниматель должен определить, была ли более выгодная альтернатива использования капитала, и максимально возможную “упущенную” отдачу капитала учесть как издержки упущенной возможности.*
- ❖ *Различают следующие виды прибыли:*
  - *бухгалтерские издержки – разница между суммарной выручкой фирмы и ее явными издержками, неявные издержки при этом не учитываются;*
  - *экономическая прибыль – разница между суммарной выручкой фирмы и ее экономическими издержками, которые равны сумме явных и неявных издержек упущенной возможности;*

*- отдельные экономисты используют понятие нормальной прибыли, под которой понимают доход, получаемый предпринимателем, когда экономическая прибыль равна нулю.*

- ❖ В своей деятельности любая фирма сталкивается с различными рыночными ситуациями, которые диктуют ей принятие различных управленческих решений. Краткосрочный период – это промежуток времени, в течение которого фирма варьирует объемы производства, не изменяя количества некоторых вводимых факторов производства. Под долгосрочным периодом понимается такой промежуток времени, когда фирма изменяет объемы всех используемых факторов производства.*

- ❖ Соотношение между количеством вводимых товаров производства и объемом выпускаемых товаров и услуг называется производной функцией фирмы. В краткосрочном периоде ввод дополнительных единиц переменного ресурса при фиксированном значении капитала приводит к постоянному росту суммарного продукта ТР.
- ❖ До тех пор пока выполняется условие:

$$MP > AP,$$

*т.е. величина предельного продукта превосходит средний продукт, и на графике кривая предельного продукта располагается выше кривой среднего продукта – величины среднего продукта возрастают. Если же  $MP < AP$  и кривая предельного продукта проходит ниже кривой среднего продукта, то величины  $AP$  уменьшаются. Следовательно, кривая  $MP$  всегда пересекает кривую  $AP$  в точке, где кривая  $AP$  имеет максимум.*



- ❖ *Согласно закону уменьшающейся отдачи ресурса введение дополнительных единиц переменного ресурса при неизменной величине постоянного фактора непременно приведет к ситуации, когда каждая последующая единица переменного фактора начнет прибавлять к суммарному продукту меньше, чем его предыдущая единица. Это равносильно утверждению, что при перечисленных выше условиях обязательно наступит момент, когда дальнейшее увеличение единиц используемого переменного фактора вызовет снижение предыдущего продукта, поэтому иногда этот закон называют законом неперенного снижения предельного продукта.*