

ФОРМУВАННЯ СТРАТЕГІЇ ФІНАНСОВОЇ ДІЯЛЬНОСТІ ТУРИСТИЧНИХ ПІДПРИЄМСТВ

Дипломна робота

* Метою дослідження є

* удосконалення теоретичних і науково-практичних положень, розробка методичних основ і практичних рекомендацій щодо формування стратегій фінансової діяльності туристичних підприємств.

Класифікація фінансових стратегій

Класифікація фінансових стратегій	
За пріоритетними значеннями	Генеральна (визначає загальний напрям діяльності підприємства) Основна (спрямована на виконання головних цілей) Допоміжна (всі інші фінансові стратегії)
За джерелами фінансування	Внутрішня (за рахунок власних джерел) Зовнішня (за рахунок залучених джерел)
За періодами реалізації	Перспективна (період виконання поставлених цілей очікується в довгостроковому періоді) Оперативна (має бути реалізована в короткостроковому періоді)
За напрямками дії	Розвиток (спрямована на підтримку тих тенденцій розвитку, що мають внутрішній високий потенціал) Передбачення криз і запобігання банкрутству (спрямована на забезпечення нейтралізації неочікуваних негативних наслідків розвитку окремих факторів зовнішнього середовища)
За домінантними сферами розвитку	Стратегія формування фінансових ресурсів (забезпечує розширення потенціалу власних фінансових коштів з внутрішніх джерел) Інвестиційна стратегія (спрямована на реалізацію управлінських рішень, пов'язаних з використанням різних аспектів інвестиційної діяльності) Забезпечення фінансової безпеки (спрямована на забезпечення фінансової рівноваги підприємства в процесі його стратегічного розвитку) Збільшення якості управління фінансовою діяльністю (забезпечує збільшення якісних параметрів управління всіма аспектами фінансової діяльності)
За характером впливу на кінцевий результат	Пряма (має прямий зв'язок з кінцевим результатом) Опосередкована (має непрямий вплив на кінцевий результат)

*** Основні завдання фінансової діяльності туристичного підприємства доцільно спрямовувати на**

- * обрання оптимальних форм фінансування;
- * структури капіталу підприємства і напрямків його використання з метою забезпечення стабільно високої прибутковості;
- * балансування в часі надходжень і витрат платіжних засобів;
- * підтримування належної ліквідності та своєчасності розрахунків.

* Характеристика видів фінансових стратегій

Модель стратегічної фінансової позиції	Вид фінансової стратегії	Вид фінансової політики	Характеристика виду фінансової політики	Пріоритетні зони стратегічного фінансового розвитку
«Сила і можливості» «Сила і загрози» «Стабільність та можливості»	Агресивна	Політика активних дій	Орієнтована на досягнення високих фінансових показників незалежно від ризику	Зона формування структури і ціни капіталу, зона формування дебіторської заборгованості підприємства, зона інвестиційних вкладень
«Сила і загрози» «Стабільність і можливості» «Стабільність та загрози»	Помірна	Врівноважена політика	Орієнтована на досягнення середньогалузевих результатів при середньому значенні ризику	Зона збалансованого розміщення коштів в активи компанії, зона формування кредиторської заборгованості підприємства
«Слабкість і загрози» «Слабкість і можливості»	Оборонна	Обмежувальна політика	Орієнтована на мінімізацію ризику, що спричиняє зниження результативності фінансової діяльності	Зона фінансової рівноваги компанії, зона формування кредиторської та дебіторської заборгованості підприємства

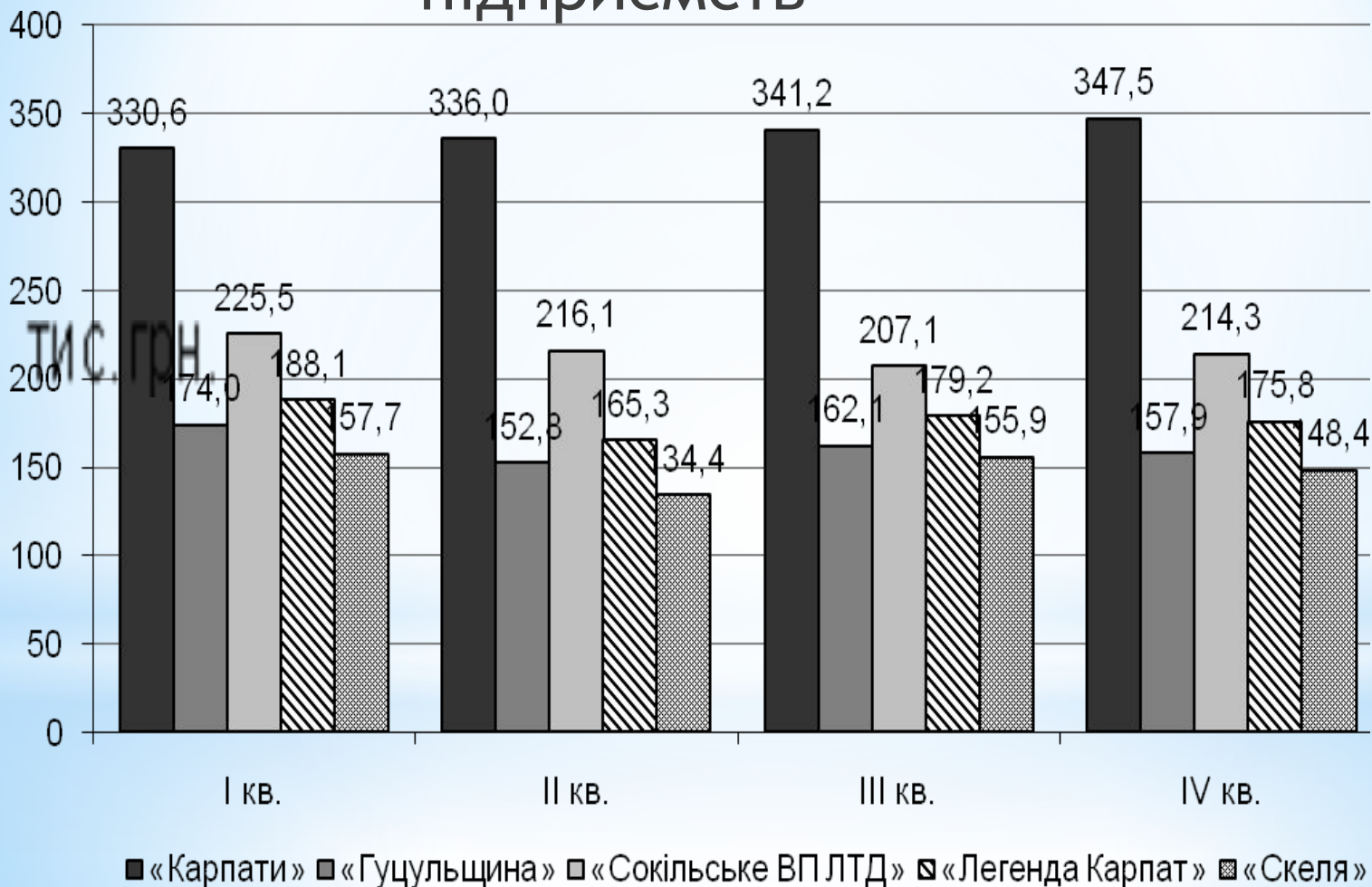
*** Функції сформованого комплексу стратегій фінансової діяльності туристичних підприємств**

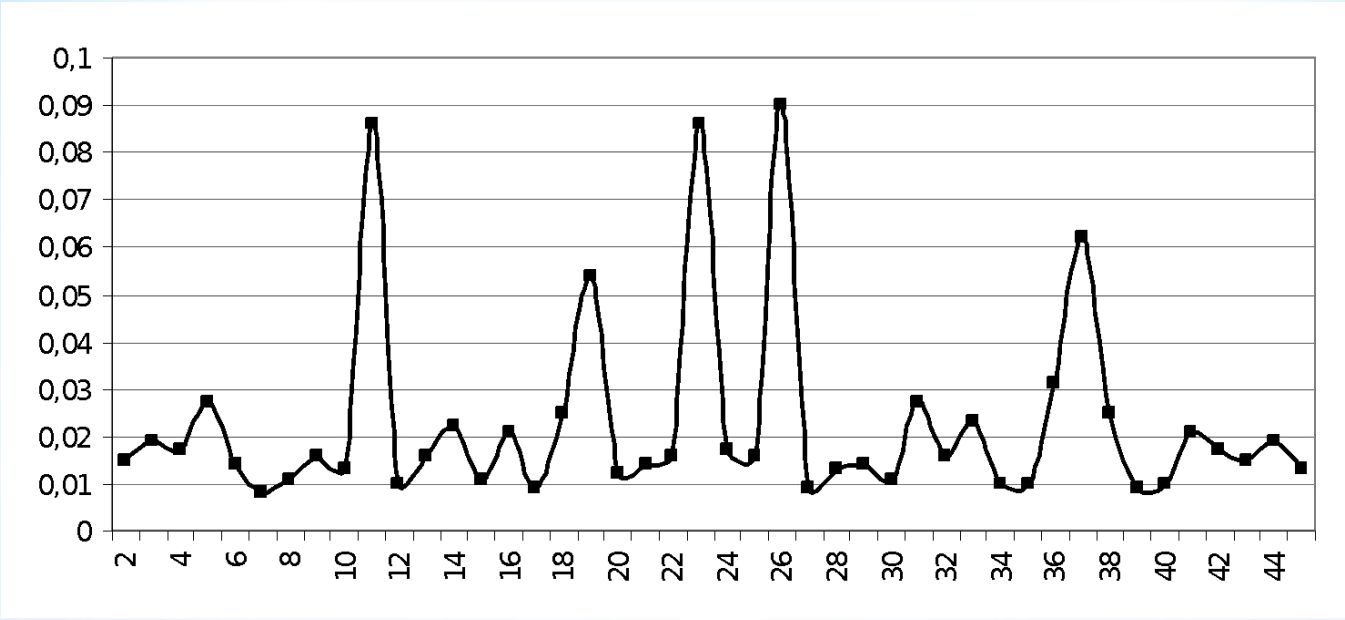
- * аналіз фінансових процесів і тенденцій, об'єктивних зв'язків цих процесів у конкретних умовах у визначеному періоді;**
- * комплексна оцінка фінансової діяльності підприємства;**
- * виявлення альтернатив фінансового розвитку підприємства;**
- * формування аналітико-статистичної бази для прийняття оптимальних управлінських рішень щодо фінансової стратегії підприємства.**

* Оптимальні значення показників фінансового стану туристичних підприємств у 2015 р., тис. грн.

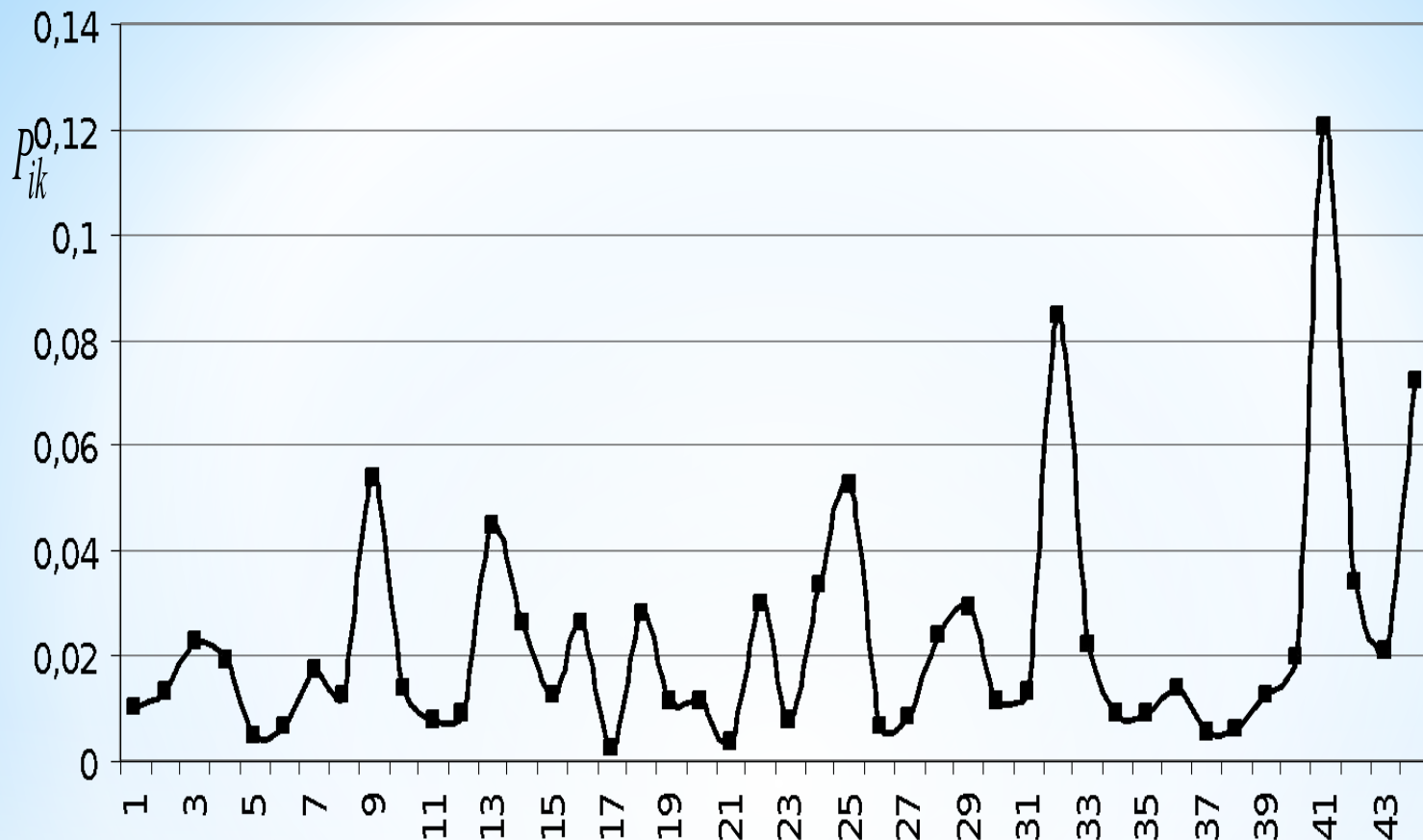
Показники	База відпочинку	I кв.	II кв.	III кв.	IV кв.
1	2	3	4	5	6
Основні фонди	«Карпати»	2095,10	2095,10	2095,10	2095,10
	«Гуцульщина»	1104,84	1104,84	1104,84	1104,84
Необоротний капітал	«Горгани»	1430,75	1430,75	1430,75	1430,75
	«ВІП»	1212,73	1212,73	1212,73	1212,73
	«Скеля»	1029,35	1029,35	1029,35	1029,35
	«Карпати»	2214,84	2261,84	2309,55	2346,74
	«Гуцульщина»	1165,39	1190,12	1215,23	1234,80
Оборотний капітал	«Горгани»	1511,08	1543,14	1575,70	1601,07
	«ВІП»	1279,20	1306,35	1333,90	1355,38
	«Скеля»	1085,64	1108,68	1132,07	1150,30
	«Карпати»	367,84	422,97	478,36	525,99
	«Гуцульщина»	193,48	190,28	225,82	237,00
Залучений капітал	«Горгани»	250,88	270,93	288,38	322,72
	«ВІП»	208,94	205,72	249,66	264,12
	«Скеля»	174,96	166,69	217,50	222,85
	«Карпати»	391,78	391,78	391,77	391,76
	«Гуцульщина»	203,54	186,43	194,00	193,00
Сумарний оборотний капітал	«Горгани»	265,73	256,41	251,72	256,16
	«ВІП»	220,88	202,97	213,61	212,91
	«Скеля»	185,59	167,94	183,25	180,23
	«Карпати»	639,89	648,01	655,68	666,11
	«Гуцульщина»	336,46	291,42	309,43	300,04
Сумарний оборотний капітал	«Горгани»	436,29	414,94	395,16	408,56
	«ВІП»	363,35	315,07	342,09	334,37
	«Скеля»	304,26	255,29	298,03	282,12

* Динаміка приросту капіталу туристичних підприємств





***Ймовірнісні значення
переваг готелю
«Ярсон»**



* **Ймовірнісні значення
переваг готелю
«Лілія»**

 **ДЯКУЮ ЗА
УВАГУ!**