

Харківська область

Фактори розміщення продуктивних сил



ЕКОНОМІКО-ГЕОГРАФІЧНЕ ПОЛОЖЕННЯ



соді

Современный герб Харьковской области

3

- І. Харківщина розташована на північному сході України

2. На **півночі й північно-сході** вона межує з Белгородською облас:

- з Луганською, на **південно-сході** - з Донецькою, на **південно-заході** - з

Дніпропетровською, на **заході й північно-заході** - з Полтавською та Сумською областями України.

3. Крайні точки: пн. село Дігтярне Вовчанського району ($50^{\circ} 26' 26''$; $37^{\circ} 27' 18''$)

пд. село Далеке Близнюківського району ($48^{\circ} 34' 21.64''$; $36^{\circ} 19' 49''$).

Зх. село Капранское Краснокутського району ($49^{\circ} 57' 35''$; $34^{\circ} 53' 32''$) сх. село Терни

Дворічанського району ($49^{\circ} 53' 16''$; $38^{\circ} 01' 37''$)

4. Територія області - **31.4 тисячі кв. км.** Протяжність : з півночі на південь – 210 км, зі сходу на захід – 220 км. Вона займає **4 місце** серед усіх регіонів України за площею території.

5. Виходу до морів не має.

6. Автошляхи **9614** кв. км. Щільність - 0,3 кв. км (10 місце в Україні)

Залізниця **1442** кв. км

АДМІНІСТРАТИВНО-ТЕРИТОРІАЛЬНИЙ УСТРІЙ



. До складу області входить **27 районів** (сільських районів), **17 міст**, з яких 7 обласного значення (обласного підпорядкування) (Ізюм, Куп'янськ, Лозова, Люботин, Первомайський, Харків, Чугуїв) та **10 районного** значення, **61 селищ** міського типу, **1542 села**, **138 селищ**, **60 селищних рад**, **381 сільська рада**. Адміністративний центр — місто Харків.

В області найбільшими є міста Балаклія, Богодухів, Ізюм, Красноград, Куп'янськ, Лозова, Харків, Чугуїв.

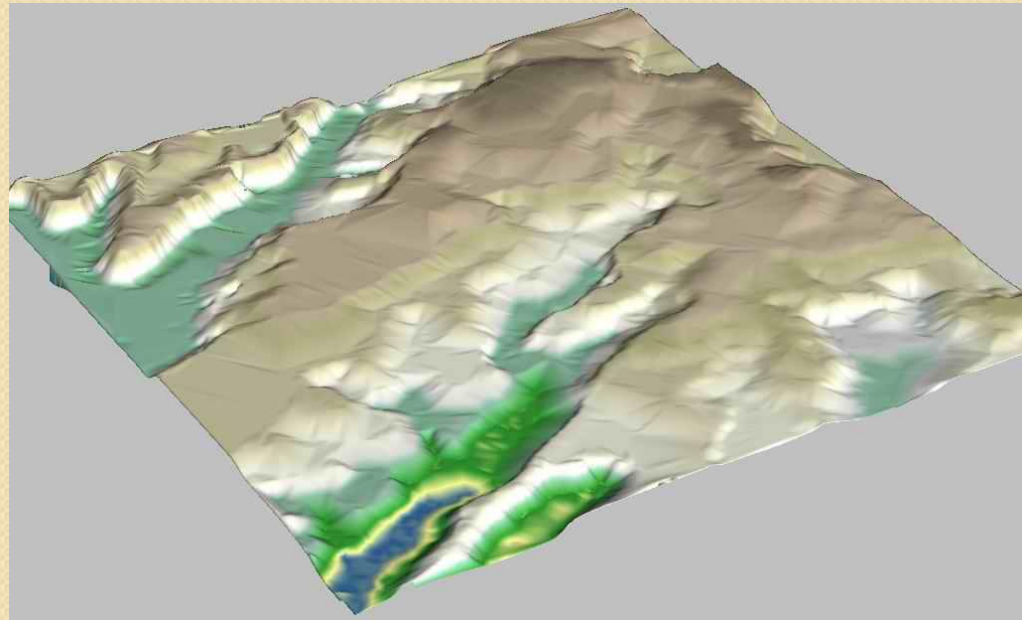
- Територія Харківщини вважається центром Слобожанщини, джерелом історія якої бере свій початок у далекому минулому.

- У VII-X століттях частина майбутньої Харківської області входила до складу Хазарського каганату. - У XIII столітті ця територія піддалася навалі татаро-монголів. Тривалий час територія залишалася малозаселеною. Лише в кінці XV століття тут з'являються селяни. З середини XVII століття почалося масове заселення області.

Освоєння у другій половині XVII сторіччя району, що дістав назву «Слобідська Україна», представлене назвами багатьох населених пунктів: Балаклія, Васищеве, Ізюм, Куп'янськ, Чугуїв та десятками інших. Після 1654 року сюди переселялись з Західної та Північної України цілими селами, іноді навіть давали старі назви новим поселенням

АНАЛІЗ ГЕОМОРФОЛОГІЧНИХ УМОВ ГОСПОДАРЮВАННЯ

- Рельєф області є хвилястою рівниною з легким нахилом у південно-західному (до басейну Дніпра) і в південно-східному (до басейну Дону) напрямках. У північно-східну частину області заходить Середньоросійська височина, в південну - відроги Донецького кряжу.
- За характером рельєфу Харківська область в загальних рисах являє собою хвилясту рівнину, не надто підняту над рівнем моря, розчленовану річковими долинами, балками і горбистими ярами



В цілому Харківщина характеризується рівнинним рельєфом з висотами від **59** (у Затоці Сіверського Дінця на кордоні Харківської та Донецької областей) до **236** (у відроггах Середньо-Руської височини на північному заході від Золочева) метрів. Загалом, рівнинність території Харківської області та її зручне транспортно-географічне розташування є сприятливими умовами для підвищення якісних і кількісних характеристик ресурсно-рекреаційного потенціалу області.

МІНЕРАЛЬНО-СИРОВИННІ

РЕСУРСИ

- На території Харківської області обліковується **295** родовищ і **64** об'єкти обліку (з урахуванням комплексності) різноманітних корисних копалин, з яких **93** родовища і **34** об'єкти обліку експлуатується

- Мінерально-сировинна база області на **28,4%** складається з паливно-енергетичних корисних копалин, на **53,3%** – з сировини для виробництва будівельних матеріалів, **1,1%** складає група гірничо-хімічних корисних копалин, **14,4%** припадає на питні, технічні та мінеральні підземні води, решту становить сировина кольорових металів.

- Харківська область має добре розвинену сировинну базу промисловості будівельних матеріалів

- Кухонна сіль в області представлена одним родовищем – Єфремівським, яке розробляється.

- Частина нафтових та газових родовищ регіону розташована в межах заплав та перших заплавних терас річок, знаходяться поблизу держаних гідрологічних заказників.

КЛІМАТИЧНІ УМОВИ ТА АГРОКЛІМАТИЧНІ



- Клімат Харківської області **помірно континентальний**. Він характеризується: значним показником (27°C) амплітуди середньомісячних середніх температур (**від $+20^{\circ}\text{C}$ в липні до -7°C в січні**); переважанням опадів у теплий період року – максимум припадає на червень (**$> 65\text{ мм}$**), мінімум – на лютий (**$< 35\text{ мм}$**), при середньорічній кількості біля 500 мм (в інтервалі $457\text{--}569\text{ мм}$);
- Кліматичні ресурси Харківської області вельми сприятливі для літніх видів рекреаційної діяльності, адже тривалість сприятливого періоду становить 130 днів у північній частині області і $150\text{--}158$ днів в центральній і південно-східній частинах.

ЗЕМЕЛЬНІ РЕСУРСИ



- Відповідно до даних ґрунтової зйомки в межах Харківської області нараховується більше **150 різновидів ґрунтів**.
- Найродючішими ґрунтами області є **чорноземи типові та опідзолені**
- Характерними для території області є реґрадовані ґрунти. До них відносяться переважно темно-сірі опідзолені ґрунти та опідзолені чорноземи, що пройшли складний шлях розвитку
- Рівень родючості ґрунтів Харківської області наближається до природного.



Земельний фонд Харківської області:

Рілля-61,5%

Пасовища-9,8%

Сади і виноградники-25,1%

Інші землі-3,8%

ВОДНІ РЕСУРСИ



- До водного фонду Харківської області належать річки, озера, болота, ставки, водосховища, канали, водоводи, підземні води, землі водного фонду.
- 75% водних ресурсів області приходить на басейн Дону. Головна водна артерія - Північний Донець - є правою притокою Дону. . В області є озера, найбільше з них – Лиман.
- На території Харківської області побудовано 57 водосховищ об'ємом води більше 1 млн. м³ кожне загальною площею водного дзеркала – **30,415** тис. га та загальним об'ємом води – **1497,25** млн. м³ (повним), та - 1357 млн. м³ (корисним)
- Система річок Харківської області має певні особливості. Найбільшою річкою області є Сіверський Донець — найбільша річка Лівобережної України (довжина 1053 км).

ЛІСОВІ РЕСУРСИ



-Лісистість Харківської області становить **12,1 %**. За рівнем лісистості Харківщина посідає **лише 15 місце**.

- Збільшення лісистості на один відсоток означає створити в області нові лісові насадження на площі 31,4 тис. га. Такий захід забезпечить підтримання екологічної рівноваги в області, підвищить ресурсний потенціал лісів.

БІОЛОГІЧНІ РЕСУРСИ

- Близько 100 видів рослин, які ростуть в Харківській області, є лікувальними: шипшина, молочай, чебрець, валеріана, аптечна ромашка, конвалія та інші
- На території Харківської області збереглося кілька десятків видів рослин, які занесені до Червоної книги і потребують охорони: хвощ великий, вороняче око, сон-трава та інші.
- Тваринний світ степів представлений байбаком звичайним, великий тушканчик, ховрахами, полівками, хом'яками і іншими гризунами.
- У водоймах живуть близько 30 видів риб: плітка, краснопірка, карась, лящ, щука та інші. Водойми дають притулок різноманітному комплексу водно-болотних птахів

РЕКРЕАЦІЙНІ РЕСУРСИ

Природно-заповідний фонд Харківської області включає:

220 територій і об'єктів загальною площею **52943,9** га, що становить 1,69 % від усієї площі Харківщини (зокрема, один національний парк «Гомільшанські ліси», 4 ландшафтних парки, 157 заказників місцевого значення й 11 загальнодержавного);

223 території й об'єкти загальною площею **57509,02** га, в тому числі 11 об'єктів загальнодержавного значення площею 15609,4 га (відсоток заповідності становить 1,83 від загальної площі Харківщини);

232 території й об'єкти загальною площею **57647,52** га (в тому числі 11 об'єктів загальнодержавного значення площею 15609,4 га, відсоток заповідності становить 1,8 від загальної площі області)

Динаміка чисельності населення

- Чисельність наявного населення Харківської області, за оцінкою, на 1 січня 2011 р. становила 2755,1 тис.осіб, в тому числі міського 2205,2 тис.осіб та сільського 549,9 тис.осіб.
- Чисельність наявного населення Харківської області, за оцінкою, на 1 липня 2012 становила 2732,9 тис.осіб, в тому числі міського

Рік	1998	1999	2000	2001	2002	2003	2004	2006	1.01. 2007
Кількість населення	3022, 7	2994, 5	2965, 9	2937, 3	2914, 2	2887, 9	2866, 7	2820, 6	2812, 1

Природний рух:

народилось: **26,3** тис. Померло **40,1** тис

Міграція населення:

внутрішня: прибуло **40,5** тис., вибуло 40, 1
тис.

зовнішня: вибуло 0,8 тис., прибуло 1,3 тис.

Вікова структура населення: 0-17р-414 тис.,
18-59 **1721** тис., понад 60 років-**592** тис.

Національний склад населення

Кількість (тис. осіб)	У % до підсумку		2001 рік у % до 1989	
	2001 рік	1989 рік		
українці	2048,7	70,7	62,8	102,8
росіяни	742,0	25,6	33,2	70,4
білоруси	14,7	0,5	0,7	64,4
євреї	11,5	0,4	1,5	23,7
вірмени	11,1	0,4	0,3	136,9
азербайджанці	5,6	0,2	0,2	86,9
грузини	4,4	0,15	0,1	138,8
татари	4,2	0,14	0,2	70,2
молдовани	2,5	0,09	0,1	65,7
в'єтнамці	2,4	0,08	0,001	у 54 р.б.
цигани	2,3	0,08	0,09	78,6

Міграційна ситуація

- Упродовж 2012 року в Харківській області всіма міграційними потоками було охоплено **82746** осіб. Потік прибулих складав **41790** осіб, а вибулих – **40956** осіб



Демографічна ситуація

- Демографічна ситуація в Харківській області відзначається своєю складністю та напруженістю, про що свідчать ряд процесів, які відбуваються в регіоні в сфері демографічного розвитку: зменшення чисельності населення, стабільно низький рівень народжуваності при високому рівні смертності, природне скорочення населення, висока смертність чоловічого населення працездатного віку, старіння населення тощо.



Мовно-етнічний склад населення

- У Харківській області українською мовою преса і періодика має 70 найменувань, російською - 50 друкованих видань, а обома мовами публікують 188 видань. Щодо стану забезпечення прав національних меншин варто зазначити, що вони становлять 11 національностей. Українцями себе вважають понад 70%, росіянами - понад 25%.



Освітньо-професійна структура населення

- Найбільш потрібними в Харківській області є робочі спеціальності, а також висококваліфіковані ІТ-спеціалісти
- Непопулярними професіями в регіоні зараз є економіст, юрист і бухгалтер. Ринок праці, за даними директора Центру зайнятості, перенасичений цими фахівцями. "Головний бухгалтер потрібний, але з досвідом роботи. А де його узяти, якщо на роботу простого бухгалтера не беруть випускника ВНЗ



Електоральна структура населення

- За результатами місцевих виборів 2010 року, виборці Харківської області віддали відчутну перевагу Партії регіонів
- .Із 70-ти керівників місцевих державних адміністрацій та рад 65 (тобто майже 93% керівного складу) є її членами, при цьому 49 з них (тобто 70%) входять до складу Ради Харківської обласної організації Партії регіонів.
- Фактично у області створена монолітна регіональна «вертикаль», що поєднує адміністративно-посадову та партійну структури управління й цементує монополію однієї адміністративно-партійної групи у керуванні областю.



Дякую за увагу!

