



Ивановская
область



Вичугский
район



г. Вичуга

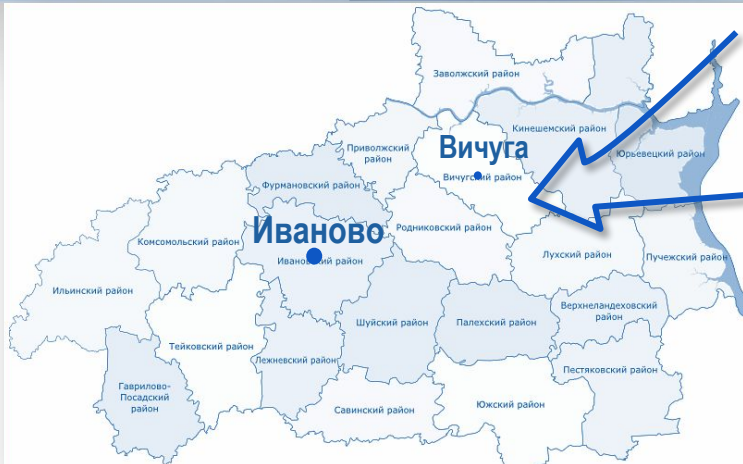


ВИЧУГА

ИНДУСТРИАЛЬНЫЙ ПАРК

Июль 2016

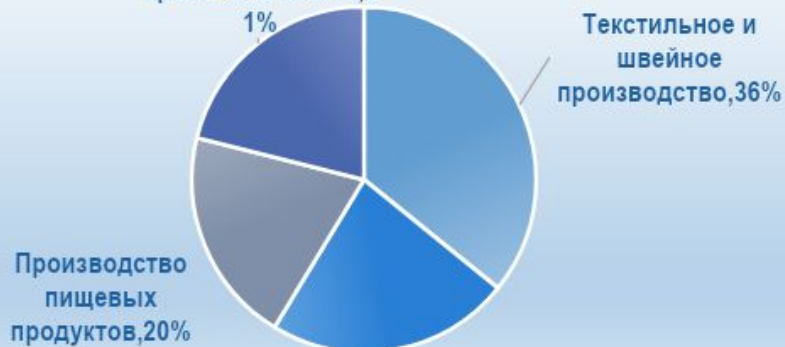
РЕГИОНАЛЬНЫЕ ПРОБЛЕМЫ, ТЕНДЕНЦИИ И ПЕРСПЕКТИВНЫЕ РЕШЕНИЯ



- Миграционный прирост на конец 2015 года в целом по Ивановской области имеет положительную динамику
- В г.о. Вичуга темпы миграции населения имеют отрицательную динамику

- В Ивановской области наблюдается тенденция уменьшения численности населения трудоспособного возраста, что приводит к росту доли бюджетных средств на цели социальной защиты населения
- В г.о. Вичуга наблюдается трудовая миграция населения в Москву и соседние регионы из-за низкого уровня доходов

Структура промышленного производства региона



- Основными отраслями в структуре промышленного производства города Вичуга являются текстильная отрасль и машиностроение
- Город Вичуга имеет зависимость от состояния градообразующего предприятия «Машиностроительный завод»

000

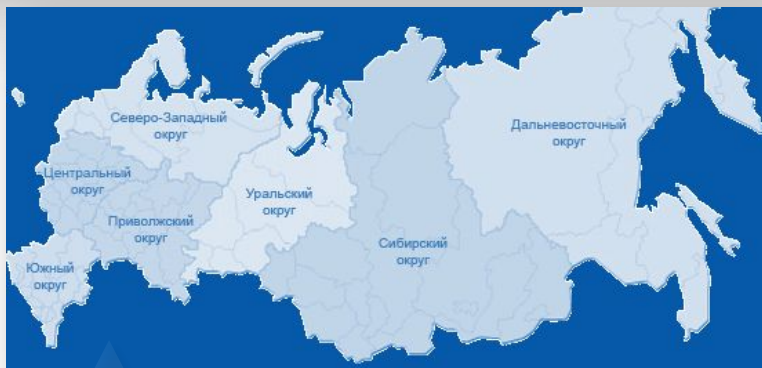
Динамика среднемесячной заработной платы за 2010-2015 годы, руб.



- Распоряжением Правительства РФ от 16.04.2015 N 668-р, город Вичуга отнесен к категории монопрофильных муниципальных образований РФ (моногорода) в которых имеются риски ухудшения социально-экономического положения
- Одним из наиболее приоритетных и перспективных направлений является формирование и развитие текстильно-промышленного кластера Ивановской области*

* - Согласно данным Департамента экономического развития и торговли Ивановской области

ПРЕДПОСЫЛКИ СОЗДАНИЯ ИНДУСТРИАЛЬНОГО ПАРКА «ВИЧУГА» ТЕКСТИЛЬНАЯ ПРОМЫШЛЕННОСТЬ. СОСТОЯНИЕ И ПЕРСПЕКТИВЫ



На территории Ивановской области:

- Производится 70% хлопчатобумажных тканей (I место в РФ)
- Перешиваются в готовые изделия 60% выпущенных тканей
- Развито производство шерстяных тканей

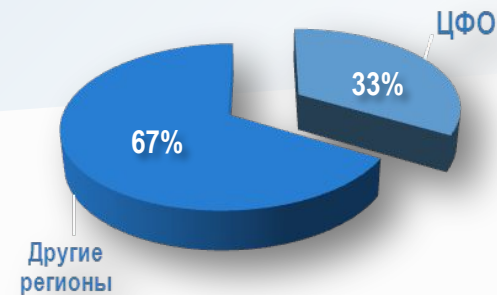
Наиболее высокая концентрация

- крупных и средних предприятий отрасли:
- в Московской области (43 предприятия)
 - в Ивановской области (40 предприятий)

В Ивановской области действуют более 1400 малых предприятий и ИП в сфере текстильной и швейной промышленности

Благодаря существующему промышленному профилю в текстильной и швейной отраслях Ивановской области имеется достаточный кадровый потенциал, обладающий необходимой профессиональной компетенцией.

Доли производства продукции легкой промышленности в России



- Рынок лёгкой промышленности наиболее крупный среди всех непродовольственных товаров, и его ёмкость составляет около 3 трлн. руб.
- Доля текстильного производства в объеме производства легкой промышленности составляет 50%

- Макроэкономические причины 2014 года в незначительной степени отразились на динамике российского рынка полиэфирных волокон и нитей.
- В целом, в условиях кризиса рынок характеризуется достаточно стабильными показателями.

В соответствии с Приказом Минпромторга России № 647 от 31.03.2015 планируется к 2020 году снизить долю импорта:

- В производстве синтетических волокон и отделочном производстве тканей на их основе с 70%-100% до 60%-30%
- В производстве трикотажного полотна из ПЭТФ, его переработке и изготовлении готовой продукции с 90% до 75%
- В производстве ниток швейных и ниток для рукоделия из ПЭТФ-сырья с 84%-100% до 60%-70% по ниткам и 0% по ПЭТФ-ниткам

ПРЕИМУЩЕСТВА ИНДУСТРИАЛЬНОГО ПАРКА «ВИЧУГА»

В настоящее время ведется подготовка к реализации проекта строительства комбината по производству полиэфирных волокон (ПЭТФ) текстильного назначения в Вичугском районе Ивановской области



В соответствии со Стратегией социально-экономического развития Ивановской области, предполагается переработка части объемов продукции комбината ПЭТФ на территории Ивановской области (до 50 тыс. тонн в год)

• Земельный участок, находящийся вблизи комбината ПЭТФ, может быть эффективно использован под размещение объектов инфраструктуры и ряда новых производств по переработке штапельного полиэфирного волокна и ПЭТФ гранулята текстильного назначения

• При проектировании парка будут соблюдены современные нормы, требования и перспективные решения, применяемые в высокотехнологичных промышленных объектах в соответствующих отраслях

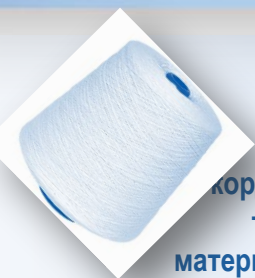
• При строительстве объектов парка будут применены современные конструкционные и отделочные материалы, что приведет к увеличению сроков службы, технической надежности и безопасности объектов

• Расчеты мощностей для получения технических условий на строительство инженерных сетей будут выполнены с учетом современных потребностей промышленных производств в энергоресурсах и перспектив увеличения их потребления в результате развития проекта

• Согласно требованиям СанПиН не допускается размещение текстильных производств в черте города, ввиду невозможности соблюдения рекомендованных санитарно-защитных зон. В рассматриваемом проекте данная проблема отсутствует

РЫНКИ РЕЗИДЕНТОВ ИНДУСТРИАЛЬНОГО ПАРКА «ВИЧУГА»

АНАЛИЗ РЫНКОВ



ИЗДЕЛИЯ ИЗ ТЕХНИЧЕСКИХ НИТЕЙ

Сфера применения:

корд, тканый геотекстиль, тентовые и баннерные материалы, транспортные ленты, канаты и шнуры, парусина, пожарные рукава, вентиляционные шахтные рукава, напольные покрытия и др.

- Геосетки - годовой объем потребления 120 млн. кв.м.
- Тентовые и баннерные ткани - годовой объем потребления 18776 тыс. кв.м.
- Фильтровальные ткани - годовой объем потребления 7440 тыс. кв.м.

По информации Росавтодора, использование геосинтетических материалов выросло более чем в 6 раз за 10 лет
В 2014 году доля импорта тентовых и баннерных тканей составила 87%



ИЗДЕЛИЯ ИЗ ТЕКСТИЛЬНЫХ НИТЕЙ

Сфера применения:

текстильно-галантерейная продукция, трикотажные изделия, мебельные и обивочные ткани, ткани для автомобильной промышленности и пр.

- Годовой объем потребления 31,1 тыс. тонн
- Объем отечественного производства 4,5 тыс. тонн
- Объем импорта 27 тыс. тонн
- Объем экспорта 0,4 тыс. тонн

Наблюдается импортозависимость в условиях роста внутреннего спроса. Произошел двукратный прирост потребления за прошедшие 7 лет. Развитие собственного производства особенно актуально в связи с высокими мировыми ценами на хлопок и зависимостью от импортных поставок.



НЕТКАНЫЕ МАТЕРИАЛЫ

Сфера применения:

агротекстиль, гигиенические изделия, одноразовая одежда, основа для строительных мембран и гидроизоляционных материалов, фурнитурно-упаковочные материалы, изготовление чехлов и сумок и т. д.

- Годовой объем потребления 192,7 тыс. тонн
- Объем отечественного производства 162,5 тыс. тонн
- Объем импорта 36 тыс. тонн
- Объем экспорта 4,7 тыс. тонн

Доля импорта составляет 18%. К 2020 году потребность России в нетканых материалах из полиэфирных волокон и ПЭТФ-гранулята может составить 328 тыс. тонн (рост в 1,7 раза по отношению к 2012 году)*.

ВЛИЯНИЕ ПРОМЫШЛЕННОГО ПАРКА «ВИЧУГА» НА РАЗВИТИЕ ПРОМЫШЛЕННОСТИ

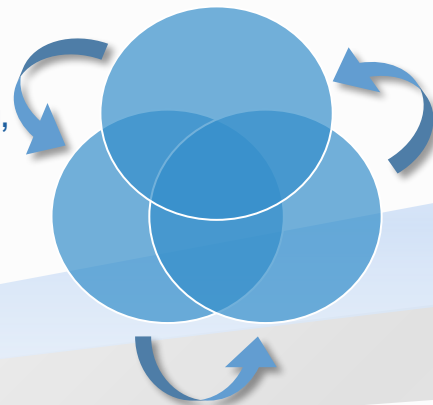
Сложившаяся в настоящее время ситуация:

Имеется спрос на продукцию текстильной отрасли

Имеются производственные мощности, готовые не только его удовлетворить, но и многократно перекрыть

Текстильная промышленность не имеет возможности нарастить объемы производства из-за отсутствия отечественного сырья

Непосредственное соседство с комбинатом ПЭТФ позволит создать эффективную схему взаимодействия, благодаря которой продукция комбината будет применяться в качестве сырья для дальнейшей переработки с использованием мощностей резидентов индустриального парка.



Деятельность резидентов индустриального парка позволит наращивать объемы производства, что в сочетании с импортозамещением создаст дополнительный позитивный экономический эффект как для Ивановской области, так и для России в целом.

Основные проблемы российских производителей:

- износ основных фондов
- потребности в модернизации оборудования
- отсутствие в достаточном объеме базового сырья
- недогрузка производственных мощностей
- узкий ассортимент и низкое качество продукции
- необходимость соблюдения требований СанПиН по СЗЗ*

Условия для успешной производственной деятельности резидентов индустриального парка «Вичуга»:

- выгодное географическое положение индустриального парка
- наличие участков, подготовленных для размещения производственных объектов, обеспеченных инженерной и транспортной инфраструктурой
- благоприятное локальное социально-экономическое положение, высокий уровень развития социальной инфраструктуры и благоустройства территории
- наличие развитой складской и транспортной логистики
- доступность сырья, обусловленная расположением в непосредственной близости от крупного промышленного предприятия
- наличие активной поддержки региональных властей, как перспективного центра роста Ивановской области

ХАРАКТЕРИСТИКИ ИНДУСТРИАЛЬНОГО ПАРКА «ВИЧУГА» РАСПОЛОЖЕНИЕ ЗЕМЕЛЬНОГО УЧАСТКА



- Ближайшая железнодорожная магистраль: Северная железная дорога, расстояние до железнодорожной станции - 4км.
- Ближайший аэропорт: Иваново-Южный, расстояние до аэропорта - 72 км.
- Ближайший речной порт: г. Кинешма, расстояние – 40 км.
- Расстояние до жилой зоны составляет более 1000 м. Число жителей 36100 чел.

- Тип промышленного парка: greenfield
- Форма собственности на земельные участки: государственная
- Форма собственности на элементы инфраструктуры: государственная
- Форма собственности на объекты недвижимости (здания) производственного назначения, склады: частная

- Земельный участок для размещения промышленного парка расположен вдоль западной границы г.Вичуга и в 1,7 км. севернее д.Старая Гольчиха.
- Общая площадь территории, отводимой под размещение промышленного парка «Вичуга», составляет 177,1 га.

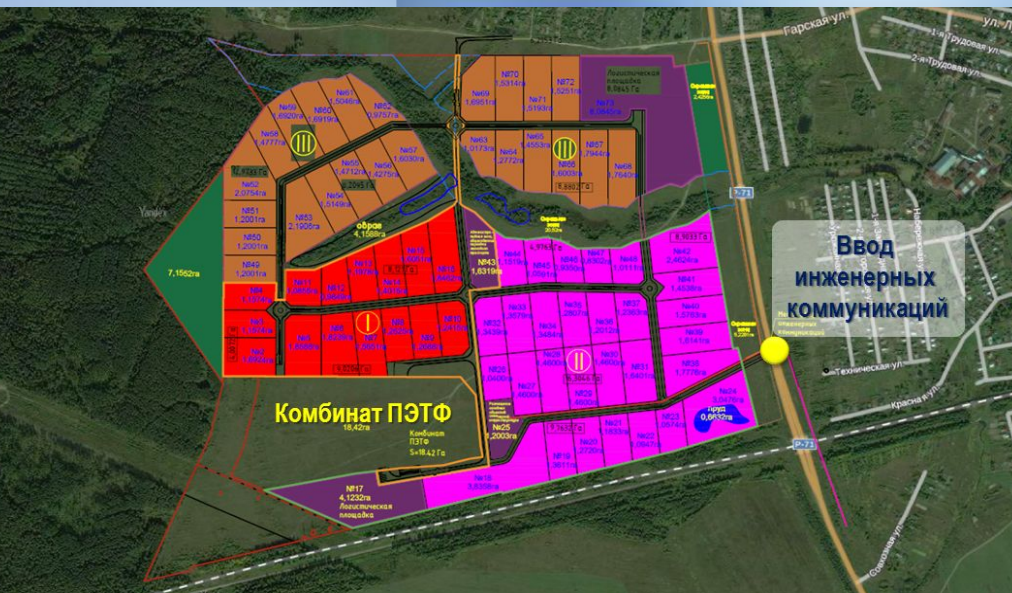
Удаленность промышленного парка от городов:

- Москва - 400км
- Иваново - 65км
- Нижний Новгород – 235 км
- Кострома – 110 км
- Ярославль – 180 км

- Проектом предполагается размещение на территории промышленного парка производственных, офисных, складских помещений, оснащенных инженерными и информационными коммуникациями
- На территории парка планируется разметить объекты коммунально-бытовой инфраструктуры и стоянки автотранспорта

- Категория земельного участка - земли промышленности
- Разрешенное использование - для строительства промышленных объектов

ХАРАКТЕРИСТИКИ ИНДУСТРИАЛЬНОГО ПАРКА «ВИЧУГА» ИНФРАСТРУКТУРА И ОСНОВНЫЕ ПОКАЗАТЕЛИ



Показатель	Значение
Общая площадь участка (без учета Комплекса ПЭТФ)	177,16 Га
Площадь участков резидентов по трем очередям строительства (без учета Комплекса ПЭТФ)	82,76 Га
Площадь административной территории	0,77 Га
Площадь территории под размещение объектов инженерной инфраструктуры	11,45 Га
Площадь логистических площадок	11,55 Га
Площадь территории озеленения и благоустройства	49,09 Га
Общая протяженность автодорог	6,42 км

Строительство планируется осуществить в 3 очереди:

I очередь 2017 год

II очередь 2018 год

III очередь 2019 год

В рамках II очереди строительства предусмотрено создание специального корпуса для размещения субъектов малого бизнеса.

Запланировано строительство здания административно-бытового корпуса промышленного парка, где предполагается размещение Управляющей компании, а также предприятия общественного питания, учебных классов, конференц-зала и гостиничных номеров

Укрупненные показатели промышленного парка «Вичуга»

Очередь строительства парка	Земельные участки, Га	Количество резидентов	Рабочие места	Электроэнергия, кВт	Вода питьевая, м ³ /сутки	Вода техническая, м ³ /сутки	Природный газ, м ³ /час
Комплекс ПЭТФ	18,42	1	550	19600	75	5040	8996
Потребности резидентов I очереди	16,83	10-15	255	1910	80 (+60)	60	1370
Потребности резидентов II очереди	29,06	20-25	500	7450	280	570	1430
Потребности резидентов III очереди	31,38	25-30	600	8040	285	570	1560
ИТОГО	101,17	55-70	1905	37000	720	6240	13356

ГОСУДАРСТВЕННАЯ ПОДДЕРЖКА

На федеральном уровне:

- Объекты инфраструктуры могут быть профинансированы с участием Фонда развития моногородов» - имеется решение Рабочей группы по модернизации моногородов при Правительственной комиссии по экономическому развитию и интеграции
- Проект индустриального парка полностью соответствует условиям предоставления субсидий, предоставляемых из федерального бюджета бюджетам субъектов Российской Федерации на государственную поддержку малого и среднего предпринимательства, в рамках подпрограммы «Развитие малого и среднего предпринимательства» государственной программы Российской Федерации «Экономическое развитие и инновационная экономика»

На региональном уровне:

- Проект создания индустриального парка включен в стратегию социально-экономического развития Ивановской области на период до 2020 года
- Проект поддержан на заседании межведомственного совета по размещению производительных сил и инвестиций на территории Ивановской области (протокол №48 от 12.11.2014)
- Издано распоряжение правительства Ивановской области №230-рп от 07.09.2014 «О намерениях по созданию на территории Вичугского муниципального района Ивановской области индустриального парка «Вичуга»
- Департаментом экономического развития и торговли Ивановской области утверждены концепция, мастер-план, бизнес-план и финансово-экономическая модель индустриального парка «Вичуга»
- Утвержден план мероприятий (дорожная карта) по включению участка индустриального парка и Комплекса ПЭТФ в состав монопрофильного муниципального образования г.о. Вичуга

На муниципальном уровне:

- Разработан и утвержден проект автомобильной дороги (положительное заключение государственной экспертизы №37-1-4-022-15 от 06.04.15)
- Разработана проектно-сметная документация: «Инженерные сети и сооружения индустриального парка в Вичугском районе Ивановской области»
- Внесены изменения в схему водоснабжения и водоотведения г.о. Вичуга, предусматривающие развитие системы водопровода и канализации до территории индустриального парка

ЗАКЛЮЧЕНИЕ

Индустриальный парк «Вичуга» - один из приоритетных проектов развития текстильной промышленности. Целесообразность его создания обусловлена возможностью решения стратегических задач развития Ивановской области:

- развитие текстильно-промышленного кластера и машиностроительного производственного комплекса
- формирование условий функционирования субъектов малого и среднего предпринимательства, развитие элементов инфраструктуры и эффективных механизмов повышения конкурентоспособности предприятий текстильной промышленности на единой территориальной площадке
- наращивание производственного потенциала, внедрение прогрессивных технологий, эффективное использование ресурсов и научно-технического потенциала Ивановской области
- сохранение и развитие компетенций в текстильной отрасли
- снижение сырьевой зависимости текстильной отрасли региона
- достижение сбалансированности и пропорциональности социально-экономического развития Ивановской области
- повышение естественного прироста населения, увеличение доходов, сокращение миграции в соседние регионы

Руководитель проекта: **Опарин Роман Юрьевич**

тел. 8-961-117-95-86

oparin@mega.su

skype: oparinr