

История развития города
БЕРЕЗНИКИ Пермского края



Березники — второй по величине город Пермского края, крупный промышленный центр, имеет статус города краевого значения. Население — 145 115 чел. (2017). Город расположен на обоих берегах реки Камы (основная часть — на левом).

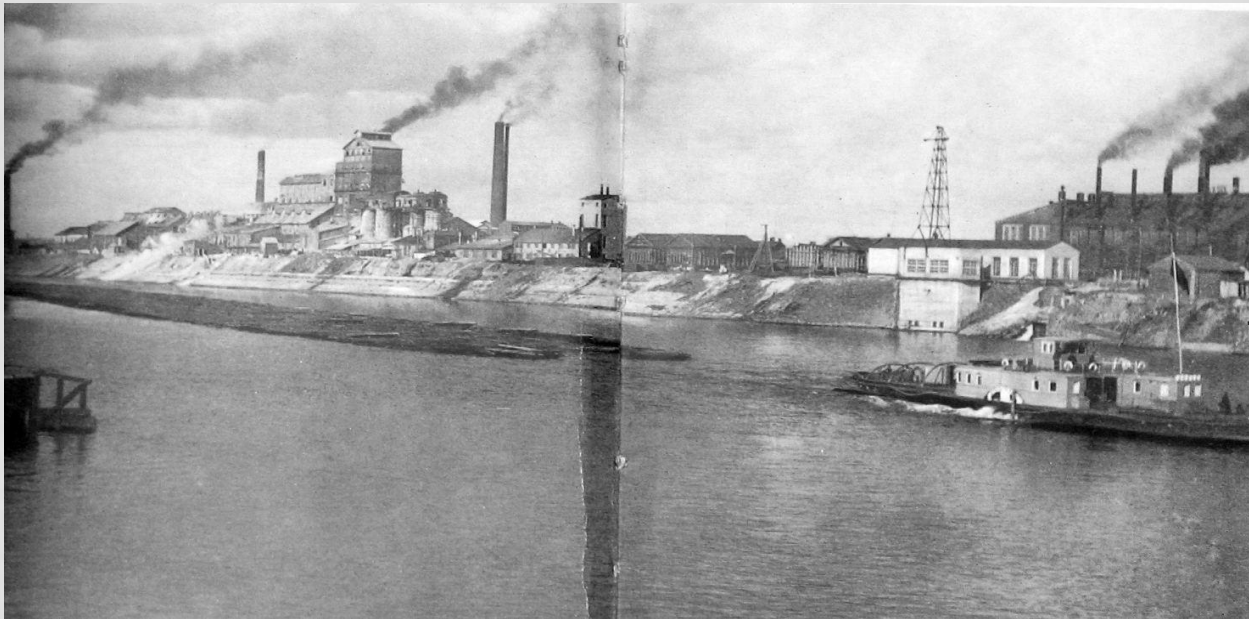


ИСТОРИЯ

Первые русские поселения на территории города возникли в 16 – 17 веках на базе соляных промыслов. Из статьи Гайсина О. Д.: «Важнейшей вехой в истории будущего города Березники стало возникновение в августе 1883 года в Пермской губернии на левом берегу Камы, напротив Усолья, первого в мире содового завода пермского купца И. И. Любимова. Березниковский содовый завод положил начало современным Березникам.



Причиной возникновения города послужило также уникальное (одно из богатейших в мире) Верхнекамское месторождение калийно-магниевых солей. Непосредственно на территории города находятся Березниковский и Дурьманский участки месторождения с балансовыми запасами калийных солей 2,4 млрд тонн.



20 марта 1932 года заседание президиума ВЦИК РСФСР постановило об объединении г. Усолья с рабочими посёлками: Веретия, Дедюхин, Лёнва, Усть-Зырянка и Чуртан Березниковского района Уральской области в один город Березники с расширением его городской черты.

НАЦИОНАЛЬНЫЙ СОСТАВ

Согласно переписи 2010 года:

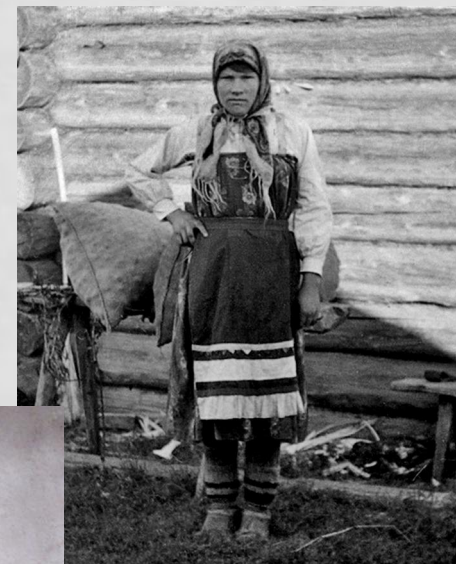
русские (92,6 %),

татары (3,2 %),

украинцы (0,8 %),

коми-пермяки (0,7 %),

прочие (2,7 %)



ДОСТОПРИМЕЧАТЕЛЬНОСТИ

- **Усадьба князей Голицыных**

Усадьба является своеобразным филиалом Историко-Художественного музея города Березники. Здание усадьбы было построено в начале 20 века. На сегодняшний день, особую ценность усадьба имеет за счёт того, что она сохранила свой первоначальный вид, за весь период своего существования здание реставрировалось только один раз и при этом специалистам удалось сохранить максимальную историчность как внутри, так и снаружи.



Березниковский историко-краеведческий музей.

Музей был основан в 1925 году, однако, изначально размещался в Усолье. Непосредственно в Березники был переведён в 1954. Размеры музейного комплекса просто поражают воображение, его площадь составляет **1865 квадратных метров**, из которых только 200 являются местом хранения фондов, всё остальное, так или иначе, занято выставками и экспозициями. Согласно архивам, общее количество предметов в фонде музея составляет 85324 единицы.



Дворец культуры имени Ленина

Представляет не просто культурную, но и архитектурную ценность. Здание дворца культуры было построено ещё в тридцатые годы, и стоит отдать должное реставраторам, оно и по сей день сохранило практически первозданный внешний вид. Также в концертном зале дворца культуры проходит большое количество разнообразных мероприятий, от музыкальных фестивалей, до театральных постановок.



Памятник Е.А. Вагнеру

Евгений Антонович Вагнер, считается основоположником медицины в Березниках. Именно благодаря ему было построено 7 больничных корпусов. За свою трудовую деятельность он сделал более пятидесяти тысяч операций различной сложности и спас не одну сотню человеческих жизней. Евгений Антонович Вагнер по сей день является символом всей медицины Березников.



Площадь первостроителей

Площадь расположена в центре города и является местом отдыха горожан. Главным украшением площади является памятник основателям Березников – комсомольца, которые начали строительство города в 1932 году.

