

# Издержки и прибыль фирмы

Основные вопросы:

1. Бухгалтерская концепция.
2. Издержки упущенных возможностей.
3. Современная классификация издержек производства.
4. Концепция прибыли.
5. Переменные и постоянные ресурсы.
6. Издержки в кратковременном периоде
7. Издержки в долговременном периоде.

# Издержки производства – затраты на приобретение производственных факторов (основного и оборотного капитала)

- Под **явными издержками** (иногда их называют **внешними** или **бухгалтерскими**) понимают **затраты на покупку чужих факторов производства**, то есть предприниматель покупает оборудование, трудовые ресурсы, берет кредит и т.п.
- **Неявные издержки** (внутренние или **экономические**) – **затраты, связанные с использованием ресурсов, находящихся в собственности предприятия (фирмы)**

# Бухгалтерская концепция определения издержек производства

- Статьи бухгалтерских издержек
  - Материальные затраты
  - Затраты на оплату труда
  - Отчисления на социальные нужды
  - Амортизационные отчисления
  - Прочие затраты

# **Недостатки бухгалтерского учета**

- **включает затраты лишь тех ресурсов, которые фирма приобретает со стороны**
- **не отражаются в бухгалтерских документах ресурсы, которые находятся в собственности предприятия**
- **бухгалтерская концепция игнорирует фактор времени**
- **фактические цены приобретения ресурсов не всегда являются оптимальным ориентиром в измерении издержек**

# Концепция упущенных возможностей

**издержки** — это ценность других благ, которые можно было бы получить при наиболее выгодном из всех возможных способов использования данного ресурса

Этот метод оценки затрат ресурсов называют еще экономическим, сами же издержки именуются *альтернативными*

**альтернативные издержки** — это выручка от наиболее выгодных из всех отвергнутых альтернативных вариантов использования ресурсов

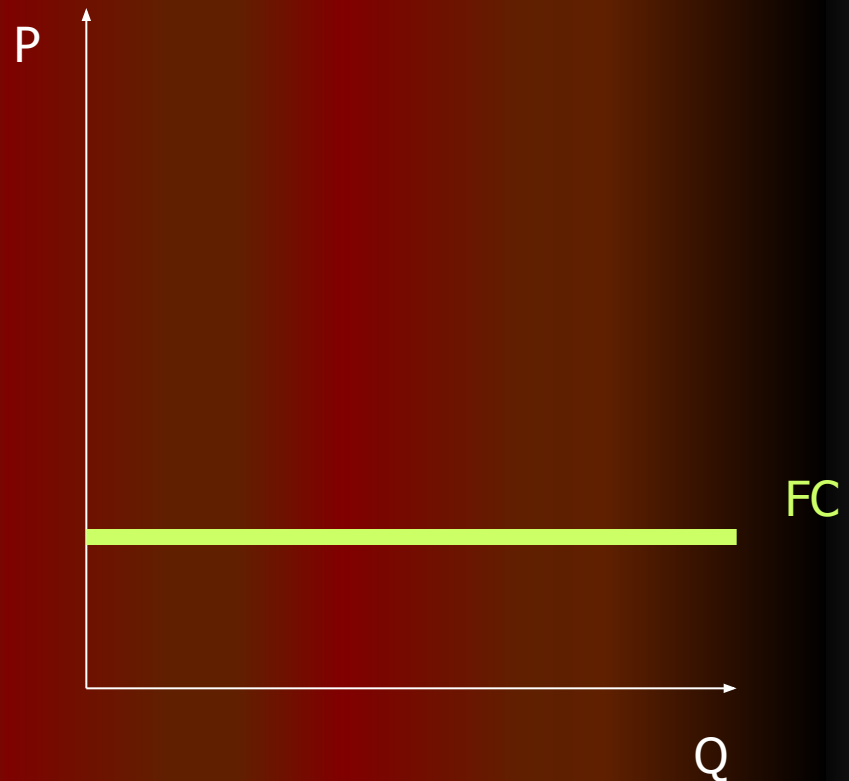
# Классификация издержек производства

В зависимости от объема выпускаемой продукции различают:

1. **Постоянные издержки (FC)**
2. **Переменные издержки (VC)**
3. **Валовые издержки (TC)**
4. **Средние издержки (AC)**
5. **Предельные издержки (MC)**

# Постоянные издержки

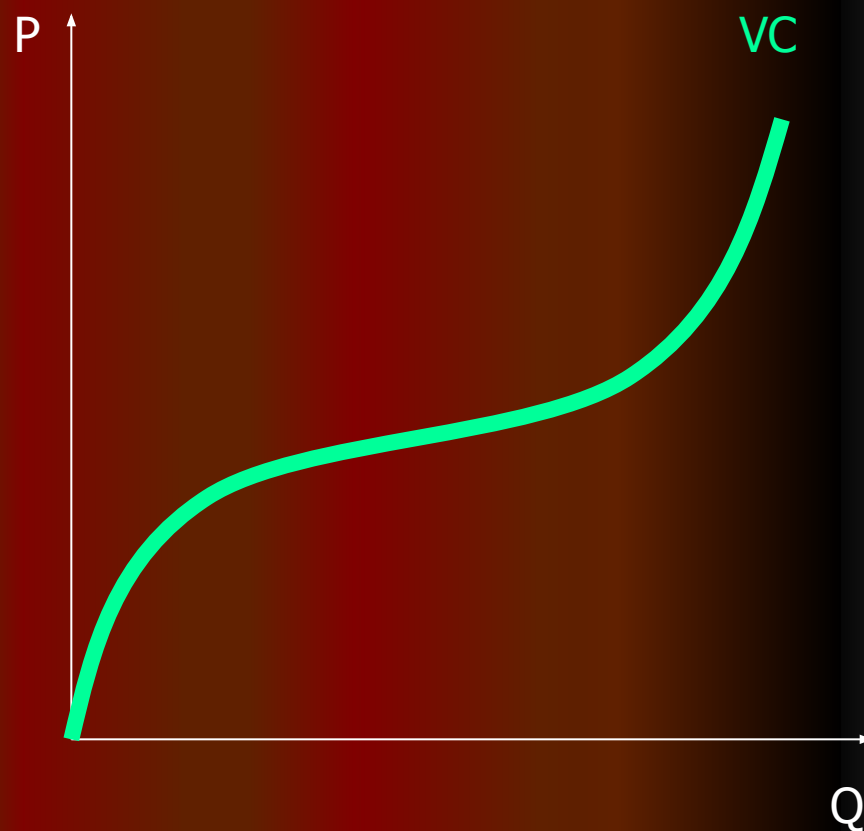
- ЭТО **расходы предпринимателя, которые не зависят от объема выпускаемой продукции.** К ним относят расходы на оплату труда административно-управленческого персонала, за аренду зданий и сооружений, за взятый в банке кредит, за охрану помещений и т.п.



Кривая постоянных издержек

# Переменные издержки

ЭТО *расходы*  
*предпринимателя,*  
*зависящие от объема*  
*выпускаемой продукции*  
(заработная плата  
наемных работников,  
занятых в  
производственном  
процессе, расходы на  
сырье, материалы,  
полуфабрикаты и т.п.)



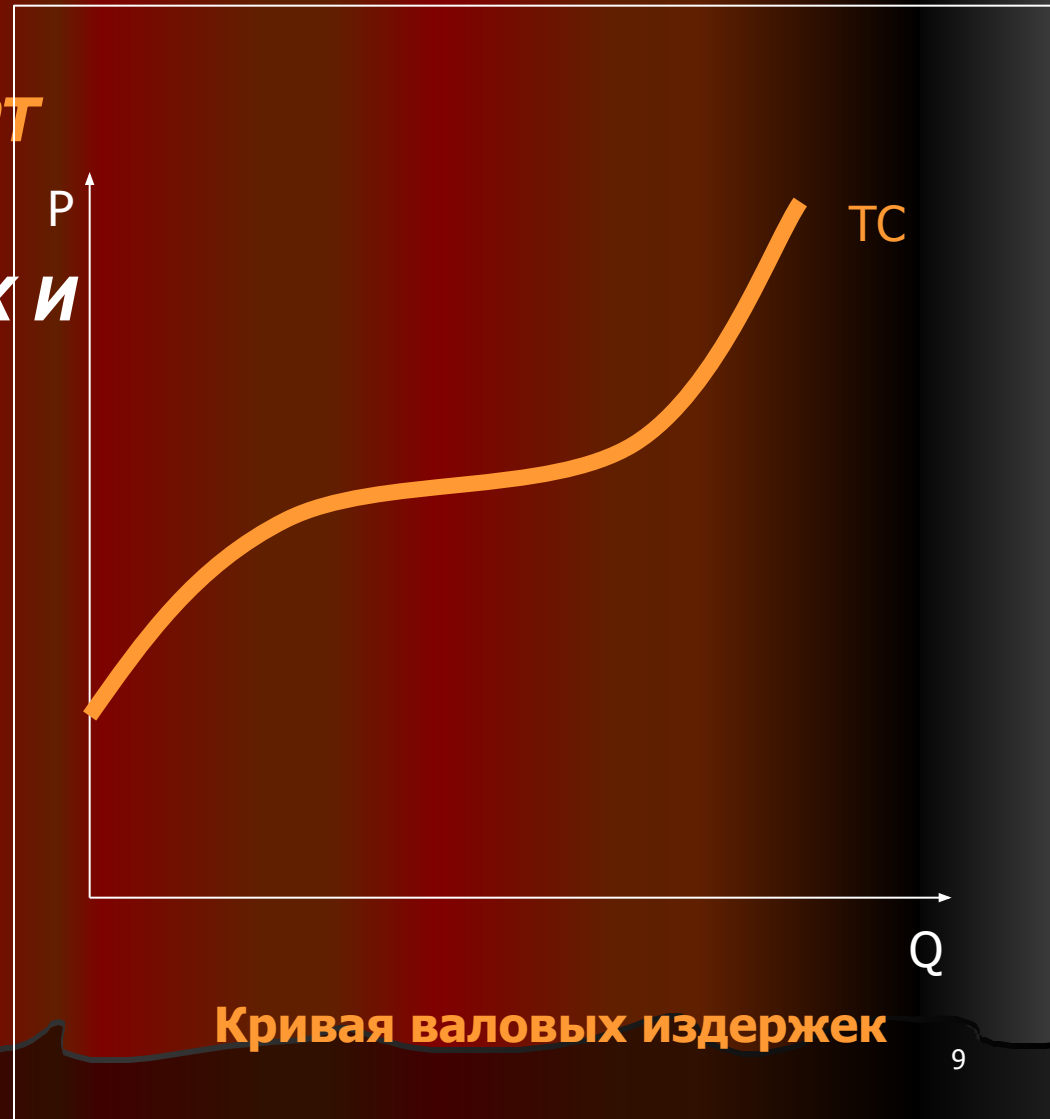
Кривая переменных издержек



# Валовые издержки

ЭТО *сумма всех затрат на производство (сумма постоянных и переменных издержек)*

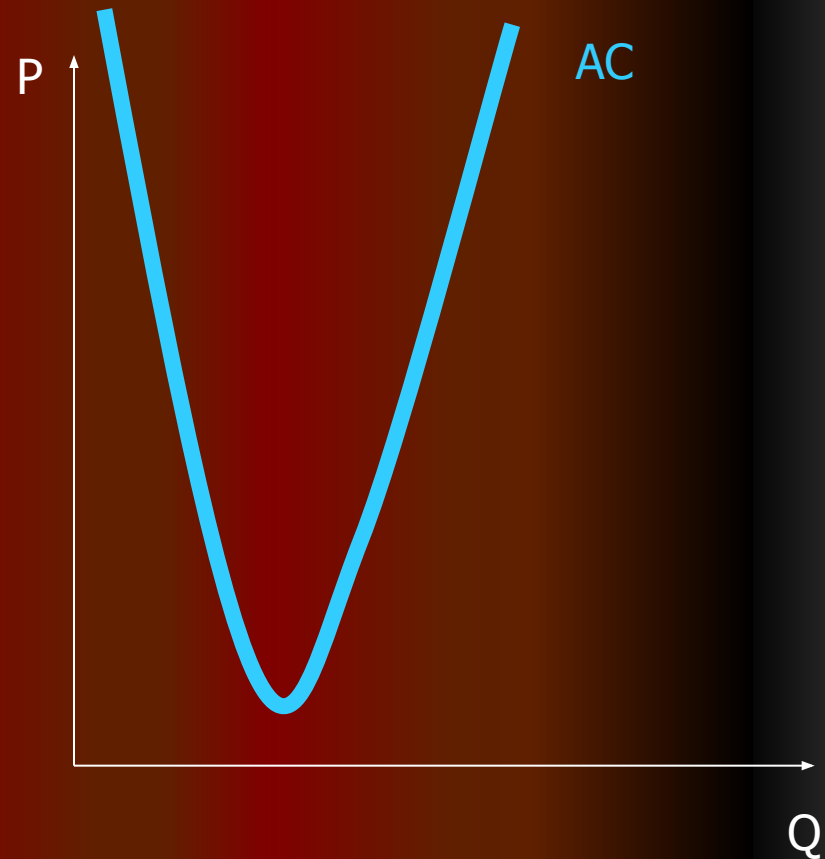
$$TC = FC + VC$$



# Средние издержки

ЭТО *величина издержек на единицу продукта*

$$AC = \frac{TC}{Q}$$

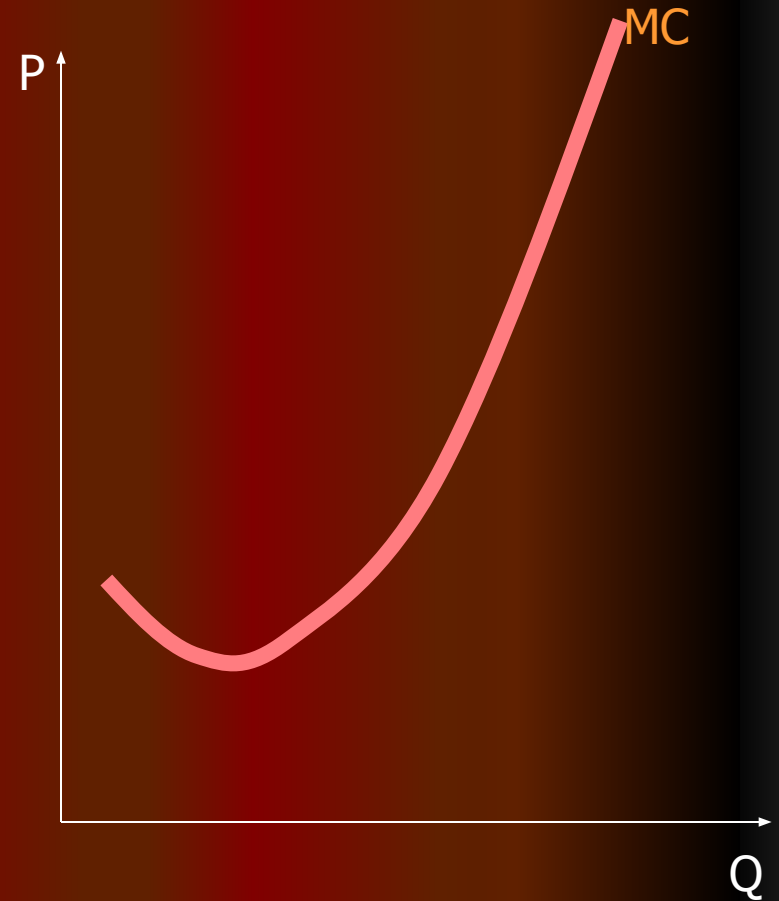


Кривая средних издержек

# Предельные издержки

ЭТО *дополнительные расходы, связанные с выпуском дополнительной единицы продукции*

$$MC = TC_{n+1} - TC_n$$



Кривая предельных издержек

**Валовой доход (выручка)** – это средства, которые получило предприятие вследствие реализации готовых товаров и (или) услуг

Различают **выручку от реализации продукции, выручку от реализации основных средств, торговую выручку**

**Валовая прибыль** – разница между валовым доходом (выручкой) и валовыми издержками

**Чистая прибыль** – разница между валовой прибылью и налогом, уплачиваемым с размера валовой прибыли

**Если затраты ресурсов оценены бухгалтерским методом, то разность между выручкой и бухгалтерскими издержками образует *бухгалтерскую прибыль***

**Если затраты ресурсов оценены экономическим методом, то разность между выручкой и альтернативными (явными и неявными) издержками дает *экономическую прибыль***

**Бухгалтерская прибыль превышает экономическую прибыль на величину *неявных издержек***

**Нормальная прибыль (конкурентная прибыль) — это уровень прибыли, достаточный для поддержания безубыточного производства и продажи товара, в том числе с учетом издержек самого предпринимателя (затрат его личного труда, использования личного имущества), не отраженных в бухгалтерской документации**

**Нормальная прибыль – прибыль, которую получает в долгосрочном периоде фирма в условиях совершенной конкуренции, когда цена ее товара равна предельным затратам на его производство и экономическая прибыль равна нулю**

**При цене более высокой фирме выгодно продолжать и развивать производство: она получит сверхнормальную прибыль**

**Балансовая прибыль** - основной финансовый показатель хозяйственной деятельности предприятия, отражаемый в формах бухгалтерской отчетности

## Состав балансовой прибыли:

- **прибыль (убыток) от основной деятельности**
- **прибыль (убыток) от реализации основных средств и иного имущества предприятия**
- **финансовые результаты от внереализационных операций (доходы от положительной разницы по валютным счетам и операций с иностранной валютой, проценты по денежным средствам на счетах предприятия, поступления от погашения дебиторской задолженности (долгов потребителей) за прошлые годы, доходы от сдачи имущества предприятия в аренду, а также штрафы, пени и неустойки)**

## Виды прибыли

- **прибыль, облагаемая налогом** (или **налогооблагаемая прибыль**) – для целей налогообложения
- **маржинальная прибыль** (**валовая прибыль, сумма покрытия**) и
- **прибыль до выплаты процентов за кредит и налогов** – для различных аналитических целей и принятия управленческих решений
- **чистая прибыль** – часть прибыли, остающаяся в распоряжении предприятия после покрытия всех текущих затрат, платежей и налогов
- **нераспределенная прибыль** или **прибыль, направленная на капитализацию** – часть чистой прибыли за вычетом выплаченных дивидендов



## Формула прибыли

**Прибыль = Выручка – Общие затраты = (Цена • Кол-во) – (Переменные затраты на единицу • Кол-во + Общие постоянные затраты)**

### Способы увеличения прибыли:

- **увеличить продажную цену единицы продукции**
- **снизить переменные затраты на единицу продукции**
- **снизить общие постоянные затраты**
- **увеличить объем производства и сбыта**

# Схема расчета чистой

## прибыли

Выручка от реализаций (без НДС и акцизов)

—

Переменные затраты (без НДС)

=

Маржинальная прибыль

—

Постоянные затраты (без НДС)

=

Прибыль от основной деятельности

+

Прибыль (убыток) от реализации основных средств и иного имущества предприятия (за вычетом связанных с этим затрат)

+

Прочие внереализационные доходы (за вычетом расходов, связанных с внереализационной деятельностью)

=

Балансовая прибыль

—

Налоги из прибыли

=

Чистая прибыль

—

Дивиденды

=

Нераспределенная прибыль

**Переменные ресурсы** — всякий используемый фирмой ресурс, количество которого можно увеличить или сократить

**Постоянные ресурсы** — любой применяемый фирмой ресурс, количество которого она не может изменить

- **период в деятельности фирмы, в течение которого постоянные ресурсы остаются фиксированными, называется кратковременным**
- **период, достаточный для наращивания всех ресурсов, называется долговременным**
- **Главным критерием разделения кратковременного и долговременного периодов является не время, а наличие (в кратковременном) или отсутствие (в долговременном) деления всех ресурсов на постоянные и переменные**

## • Особенности

### • кратковременного периода

- Часть ресурсов переменные, часть ресурсов постоянные
- Эффект изменения пропорции ресурсов

### • долговременного периода

- Все ресурсы переменные
- Эффект изменения масштаба производства

Производственная функция (функция производства) — экономико-математическая количественная зависимость между величинами выпуска (количество продукции) и факторами производства (затраты ресурсов, уровень технологий и др.) может выражаться как множество **ИЗОКВАНТ**:

$$Q = f(X_1, X_2, \dots, X_n)$$

Свойства производственной функции:

- **Производственная функция — модель конкретной технологии**
- **Производственная функция — это модель эффективного производства**
- **Производственная функция исходит из взаимодополняемости и взаимозаменяемости ресурсов**

**ИЗОКВАНТА** — линия, представляющая собой различные сочетания затрат, при которых может быть произведен заданный объем выпуска продукции

**Основные свойства изоквант:**

а) они никогда не пересекаются друг с другом

б) **большему выпуску продукции соответствует более удаленная от начала координат изокванта**

в) **если все виды ресурсов абсолютно необходимы для производства, то изокванты не имеют общих точек с осями координат**

г) **поскольку при увеличении затрат одного ресурса объем производства можно сохранить на том же уровне при меньшей затрате другого ресурса, изокванты имеют отрицательный наклон**



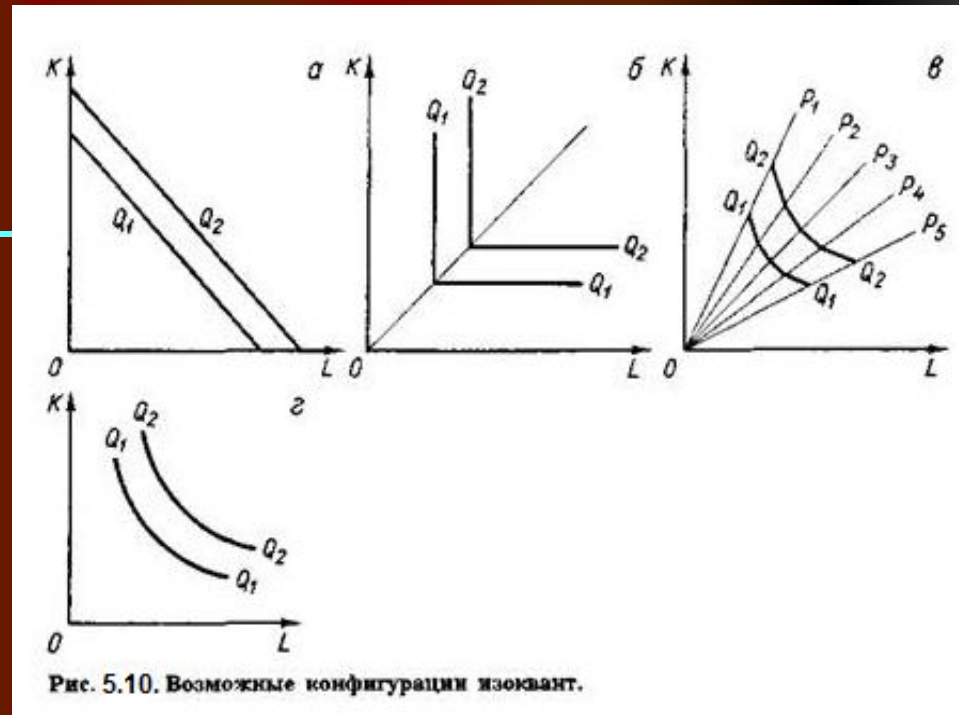
# Возможные конфигурации изоквант

а) линейная изокванта  
предполагает совершенную  
замещаемость производствен-  
ных ресурсов

б) ломаная изокванта  
характерна для случая жест-  
кой дополняемости ресурсов

в) ломаная изокванта, пред-  
полагающая наличие лишь нескольких методов производства

г) изокванта, предполагающая возможность непрерывной, но  
не совершенной замещаемости ресурсов в определенных  
границах, за пределами которых замещение одного  
фактора другим технически невозможно (или  
неэффективно)



**Предельная норма технологического замещения (MRTS)** одного ресурса на другой (например, труда на капитал) показывает степень замещения труда капиталом, при котором объем выпуска остается неизменным

**Эластичность замещения** – соотношение затрат замещающих друг друга факторов производства при неизменном объеме выпуска

$$\sigma = \frac{d(K/L)}{K/L} : \frac{d(MRTS)}{MRTS} = \frac{d(K/L)/(K/L)}{d(MRTS)/(MRTS)}$$

**Интенсивность применения различных ресурсов в определенном производственном процессе** определяется наклоном луча, проведенного из начала координат до интересующей нас точки на изокванте

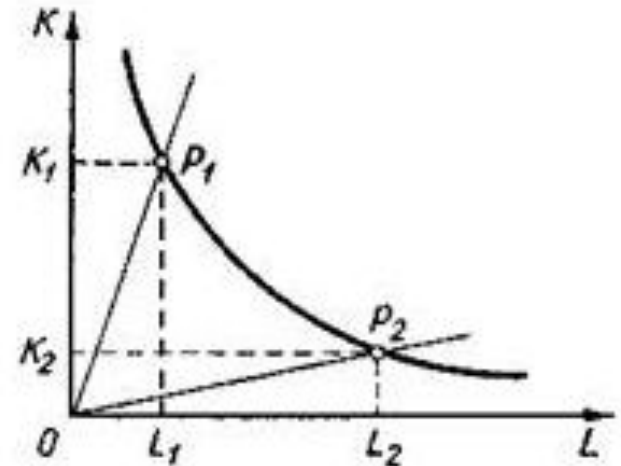


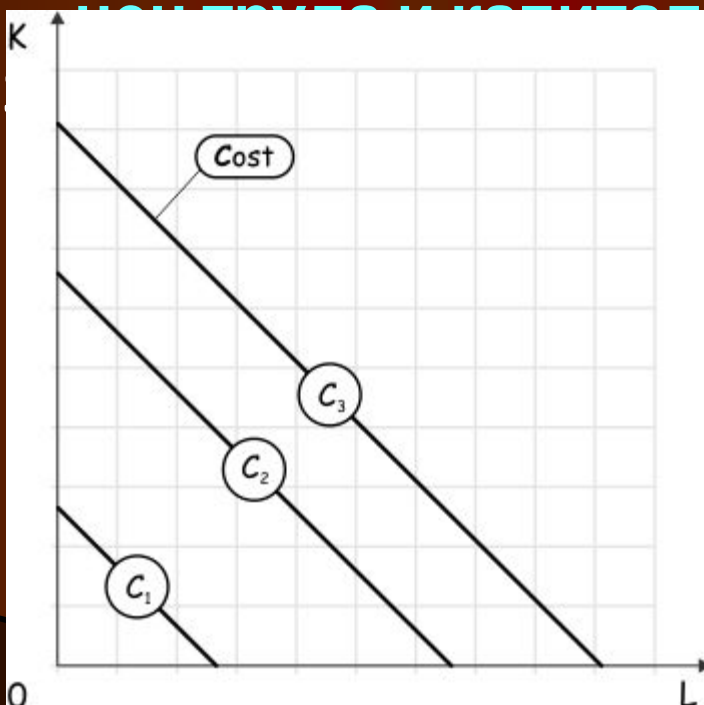
Рис. 5.11. Интенсивность применения труда и капитала.



**Изоко́ста** – это графическая линия в теории экономики, которая указывает на равномерность издержек производства в во всех ее точках

### Основные свойства изокосты:

1. Точка пересечения изокосты с осью абсцисс отвечает максимально возможному расходу труда, а с осью ординат отвечает максимально возможному расходу капитала
2. Наклон изокосты к осям координат определяется отношением



издержек производителя изокоста параллельно самой себе координат, а при

увеличении цены труда изокоста по часовой стрелке и при увеличении

## Оптимальная комбинация ресурсов

- Комбинация ресурсов, обеспечивающая минимальный уровень совокупных издержек фирмы, называется **оптимальной** и лежит в точке касания **линии**

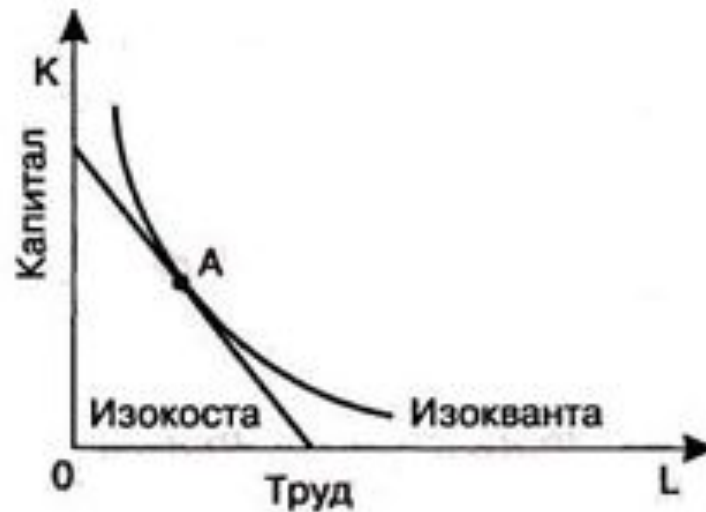


Рис. 5.13. Оптимальная комбинация ресурсов

## Траектория развития фирмы

Совокупность точек оптимума производителя, построенных для изменяющегося объема производства, и, следовательно, меняющихся затрат (ТС) фирмы при неизменности цен на ресурсы, отражает траекторию развития фирмы

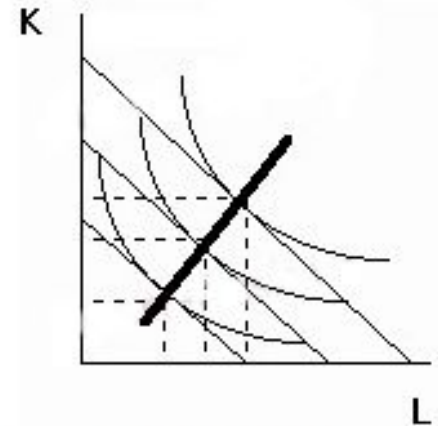


Рис. 5.14. Траектория развития фирмы

### Формы траектории развития фирмы

- а) капиталоемкие (рис. 5.15,а) способы производства
- б) трудоемкие (рис. 5.15,в) способы производства

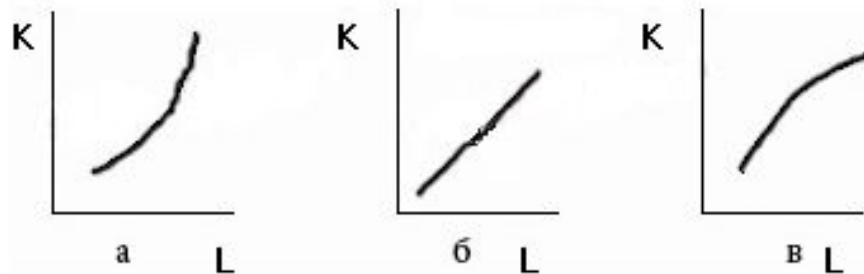


Рис. 5.15. Формы траектории развития

и, предполага-  
чение  
труда, так и капитала  
(5,б)