

ТЕМА 6

Кейнсианская модель «доходы-расходы»

1. Структура совокупного спроса
2. Кейнсианская модель
макроэкономического равновесия.
3. Рецессионный и инфляционный
разрывы
4. Теория мультипликатора и аксельратора

Классическая теория полной занятости

1. Совокупный спрос должен быть достаточен для закупки всей продукции, произведенной при полной занятости, поскольку предложение порождает спрос.
1. Возможны лишь временные нестыковки спроса и предложения по отдельным товарам, быстро ликвидируемые рынком.

ВЫВОДЫ:

- в точке макроэкономического равновесия фактический ВВП равен потенциальному;
- государственное регулирования экономики, подрывает эффективность рыночного саморегулирования.

Кейнсианская теории полной занятости

Объем спроса отдельных экономических субъектов формируется под воздействием **разных побудительных МОТИВОВ**, включая психологические факторы.

- Полная занятость в условиях рынка может возникнуть лишь случайно.
- Совокупный спрос нестабилен и, как правило, недостаточен для реализации потенциального ВВП.
- Равновесный ВВП обычно оказывается ниже потенциального, что порождает **безработицу**
- Особенно изменчив инвестиционный спрос фирм

ВЫВОД:

Государство обязано стимулировать совокупный спрос, добиваясь его совпадения с потенциальным ВВП

Структура совокупного спроса

$$Y_d = C + I + G + X_N$$

1. Личные потребительские расходы (С) -

часть личного располагаемого дохода, которая используется для приобретения товаров и услуг.

Сбережения - часть дохода, которая не потребляется, а накапливается.

- Представители **классической школы** связывали стремление населения к сбережению с величиной **процентной ставки**
- Кейнс отметил, что **склонность населения сберегать обусловлена прежде всего изменениями в доходе.**

- Располагаемые доходы домохозяйств равны сумме потребления и сбережений: $Y = C + S$,

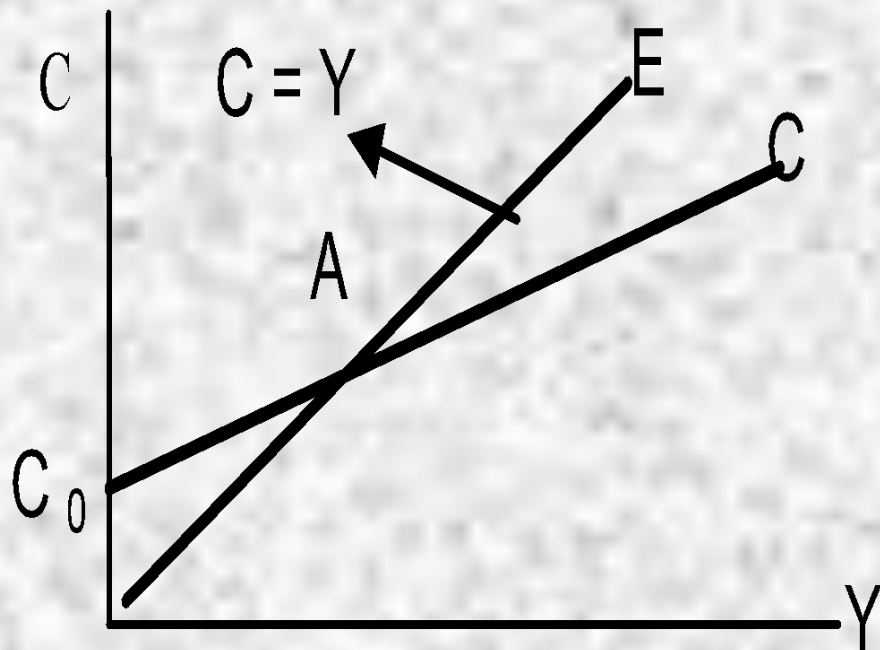
где C — потребление, S — сбережения

Зависимость между потреблением и сбережениями, с одной стороны, и доходом, описывается функциями:

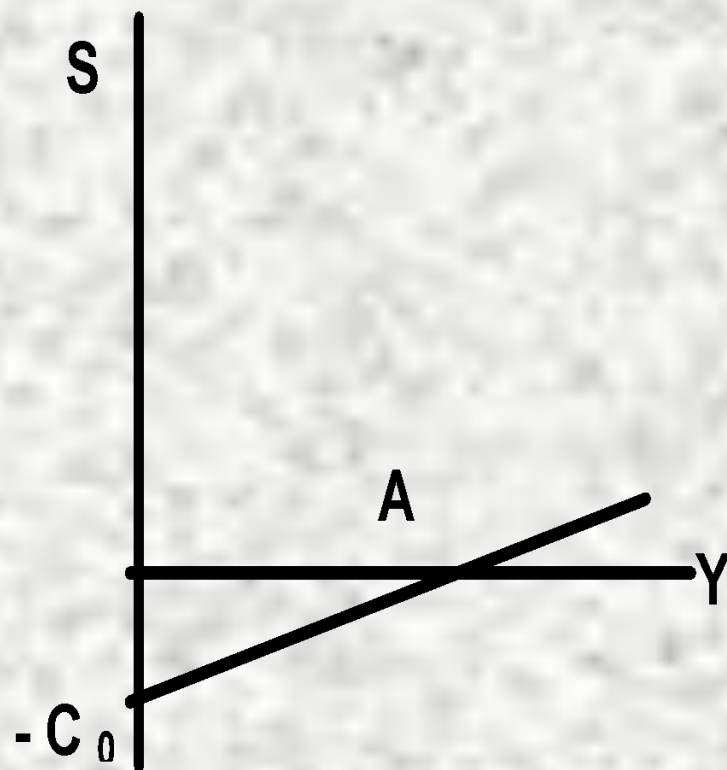
потребления $C = C(Y)$

сбережений $S = S(Y)$.

Функция потребления



Функция сбережений



Реакция потребителя на изменение дохода.

Предельная склонность к потреблению (marginal propensity to consume — MPC) показывает, на сколько единиц возрастает потребление при росте дохода на одну единицу:

$$MPC = C_Y = \Delta C / \Delta Y$$

- **Предельная склонность к сбережению** (marginal propensity to save — MPS) показывает, на сколько единиц растут сбережения при росте дохода на одну единицу или какую долю дополнительного дохода люди сберегают:

$$MPS = S_Y = \Delta S / \Delta Y.$$

$$MPC + MPS = 1$$

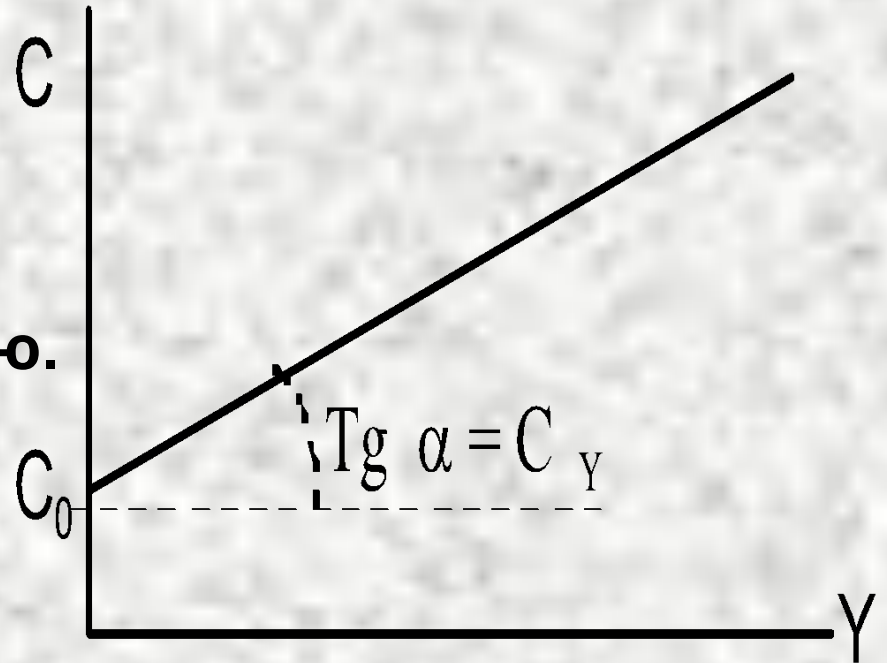
Функция потребления

:

$$C = C_0 + C_Y Y, \text{ где}$$

C_0 – автономное
потребление,

C_Y – предельная
склонность к потреблению.



Функция потребления с учетом налогов:

Если T – автономные налоги

$(Y-T)$ – располагаемый доход или доход после уплаты налога, то

$$C = C_0 + C_Y(Y-T)$$

Если T – подоходный налог ($T=t*Y$), то

$$C = C_0 + C_Y(1-t)Y$$

2. Инвестиционный спрос фирм (I)

- **Чистые инвестиции** (инвестиции нетто), которые равны увеличению объема капитала, обеспечивающему прирост производства.
- **Валовые инвестиции** (инвестиции брутто), равные чистым инвестициям плюс расходы на замещение старого капитала (амортизация).

- **Автономные** инвестиции являются причиной, но не следствием роста ВВП.

Автономные инвестиции зависят от реальной процентной ставки (r) – чем она ниже, тем инвестиции больше.

- **Функция автономных инвестиций**

$$I = I_0 - dr$$

- I – инвестиционные расходы;
- I_0 – автономные инвестиции
- r – реальная ставка процента;
- d – эмпирический коэффициент чувствительности инвестиций к динамике ставки процента

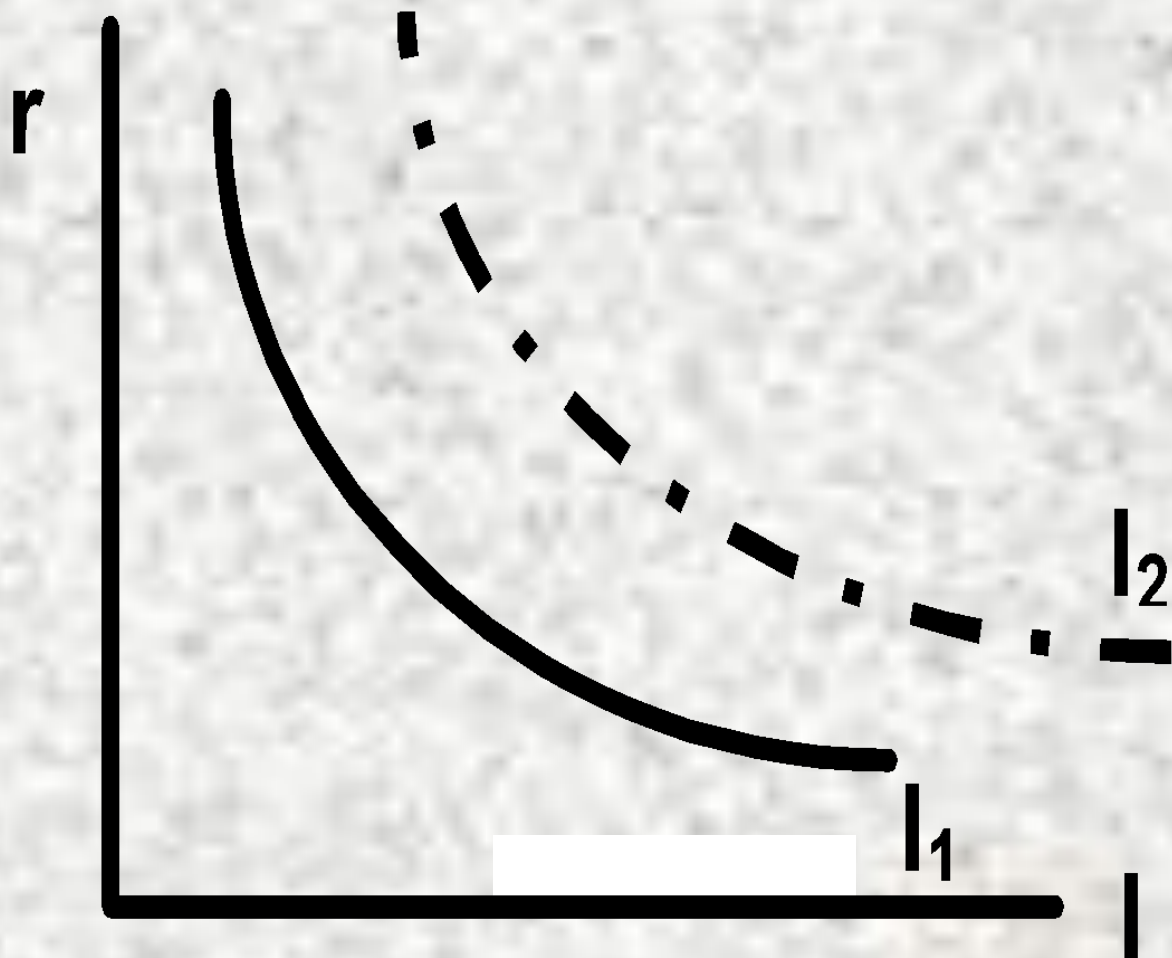
- **Индукцированные инвестиции** - их причиной является рост спроса на готовую продукцию фирм: $I_{ин}=f(Y)$.

Связь между индуцированными инвестициями и приростом национального дохода:

$$I_{ин}=\alpha*\Delta Y,$$

где α - **акселератор**- коэффициент, показывающий, какие инвестиции необходимы для производства одной дополнительной единицы продукции.

Автономные и индуцированные инвестиции



3. Государственные расходы (G).

В моделях они обычно рассматриваются как экзогенная величина, не зависящая от ВВП.

4. Чистый экспорт ($X_N = X - M$) зависит от:

- реального обменного курса (RER);
- национального дохода страны.

Линия макроэкономического равновесия

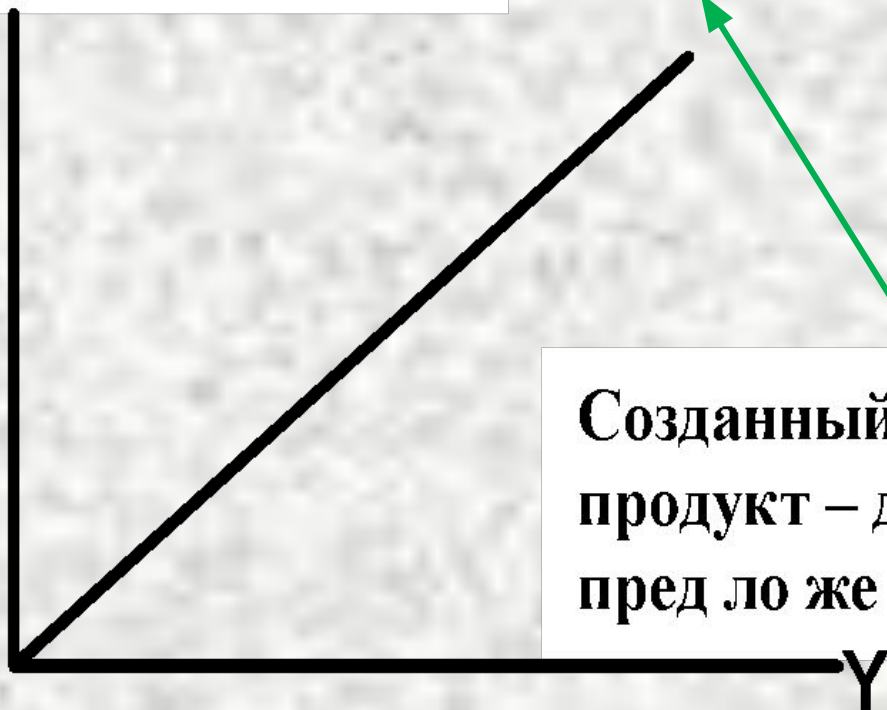
Планируемые расходы
(совокупный спрос)

Y_d

$$Y \equiv Y_d$$

Созданный национальный
продукт – доходы (совокупное
предложение)

Y



Функция совокупного спроса (планируемых расходов)

$$Y_d = C + I + G + X_N$$

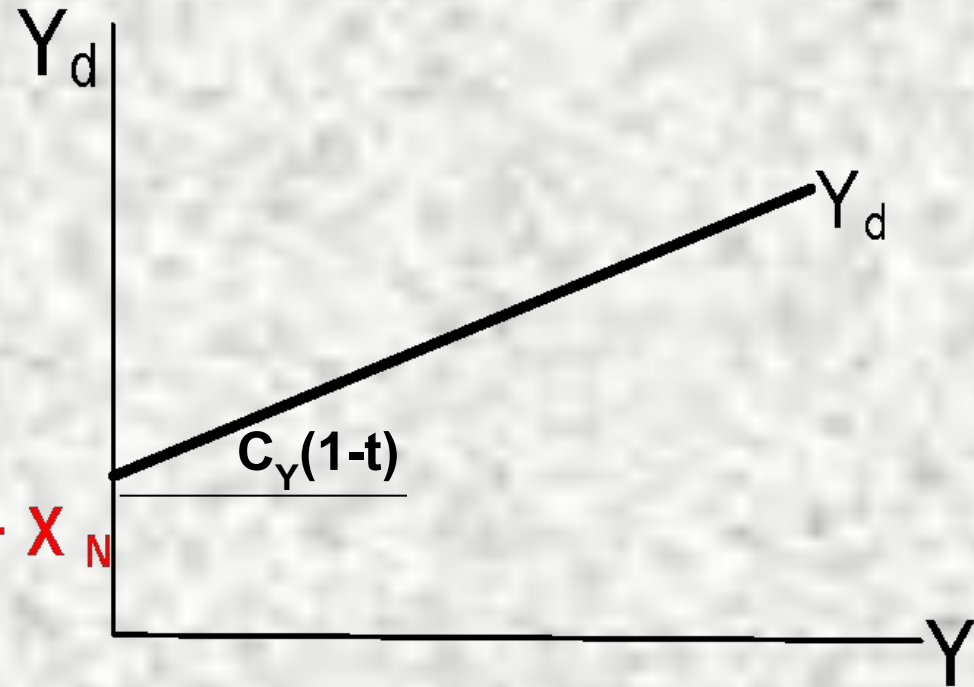
$$C = C_0 + C_Y(1-t)Y$$

$$Y_d = C_0 + C_Y(1-t)Y + \\ + I + G + X_N$$

$$C_0 + I + G + X_N = A$$

$$Y_d = A + C_Y(1-t)Y$$

$$A = C_0 + I + G + X_N$$

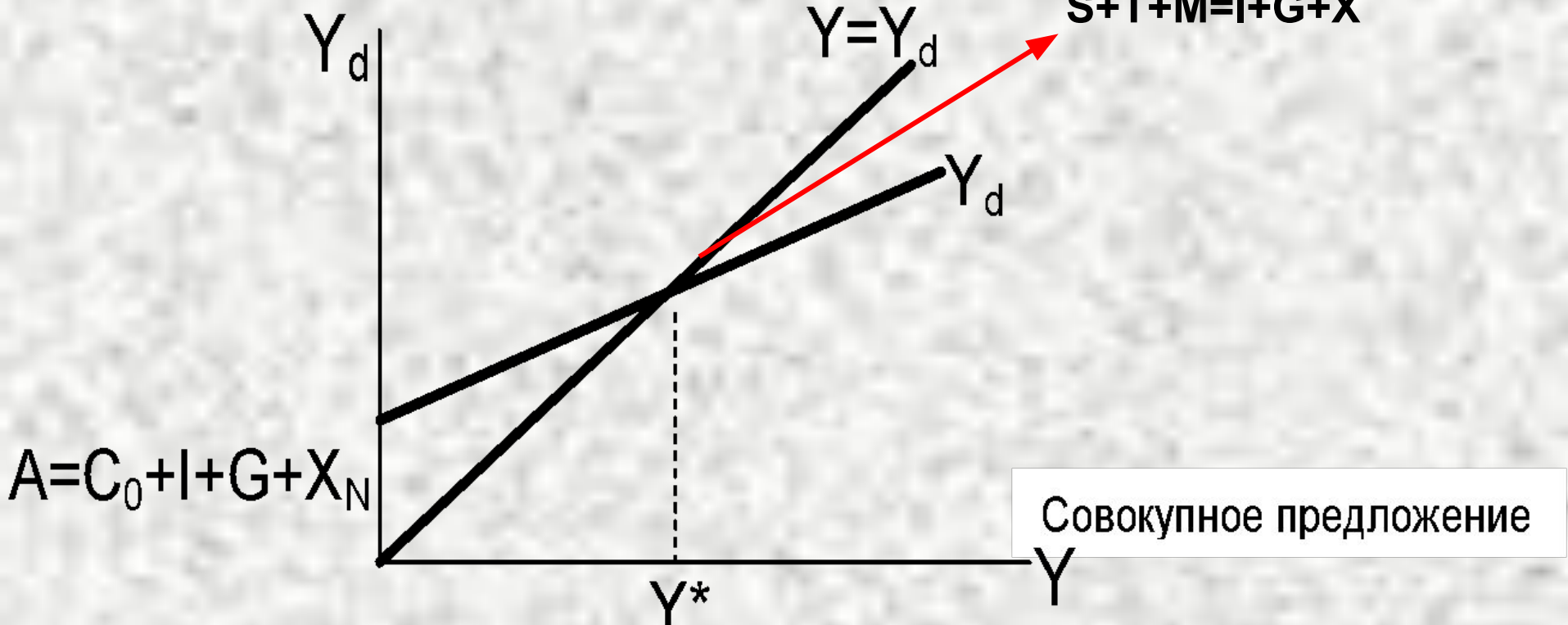


Равновесие в модели «доходы – расходы»

Совокупный спрос

в точке равновесия утечки
равны инъекциям:

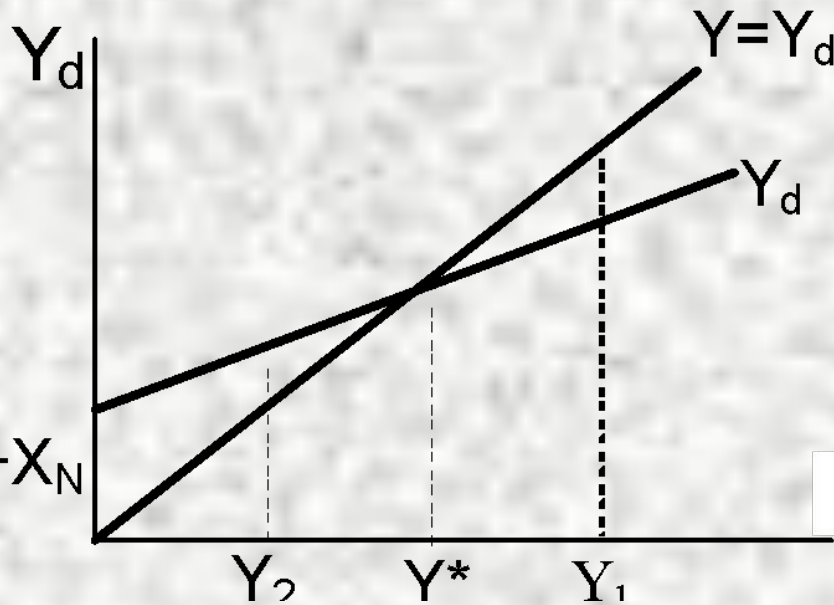
$$S+T+M=I+G+X$$



Совокупное предложение

Нарушение равновесия в модели «доходы – расходы»

Совокупный спрос



Совокупное предложение

- Важный вывод, который следует из этой модели, следующий:

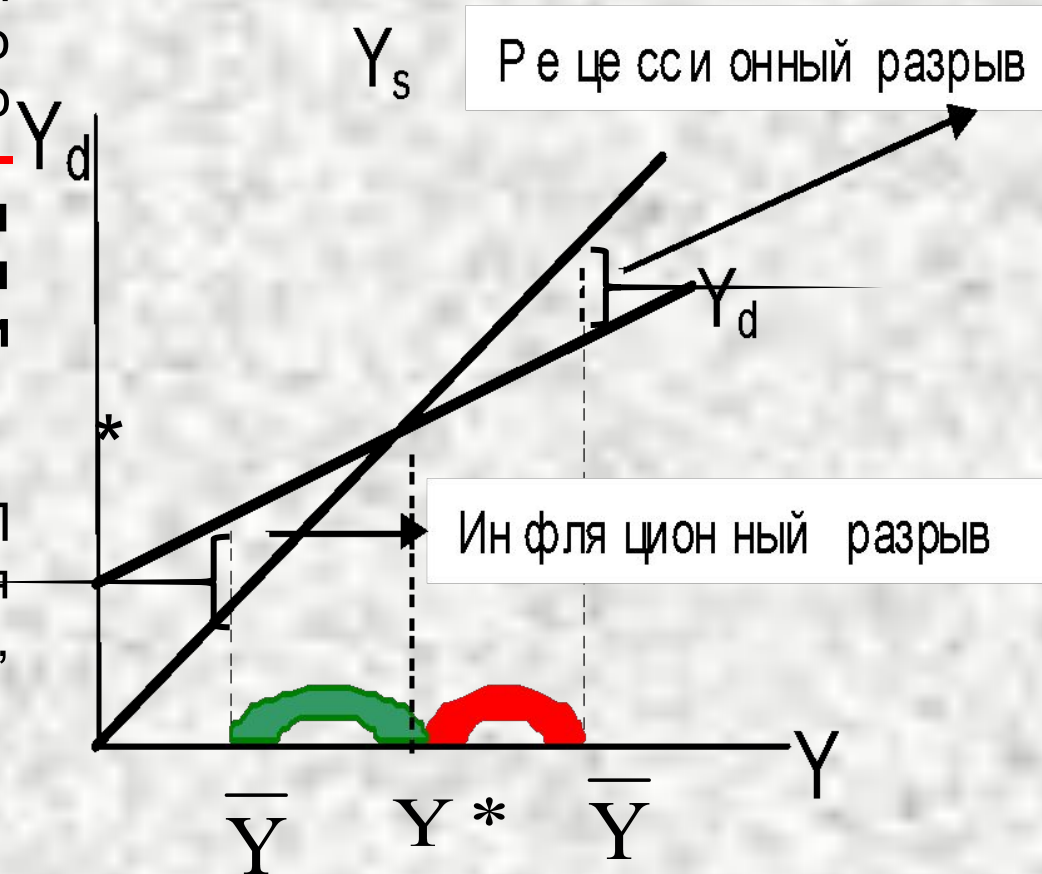
расходы определяют уровень производства.

Данная модель иллюстрирует идею Кейнса о том, что чем больше совокупный спрос, тем больше равновесный объем национального дохода (продукта), т.е. того объема производства, к которому тяготеет национальная экономика.

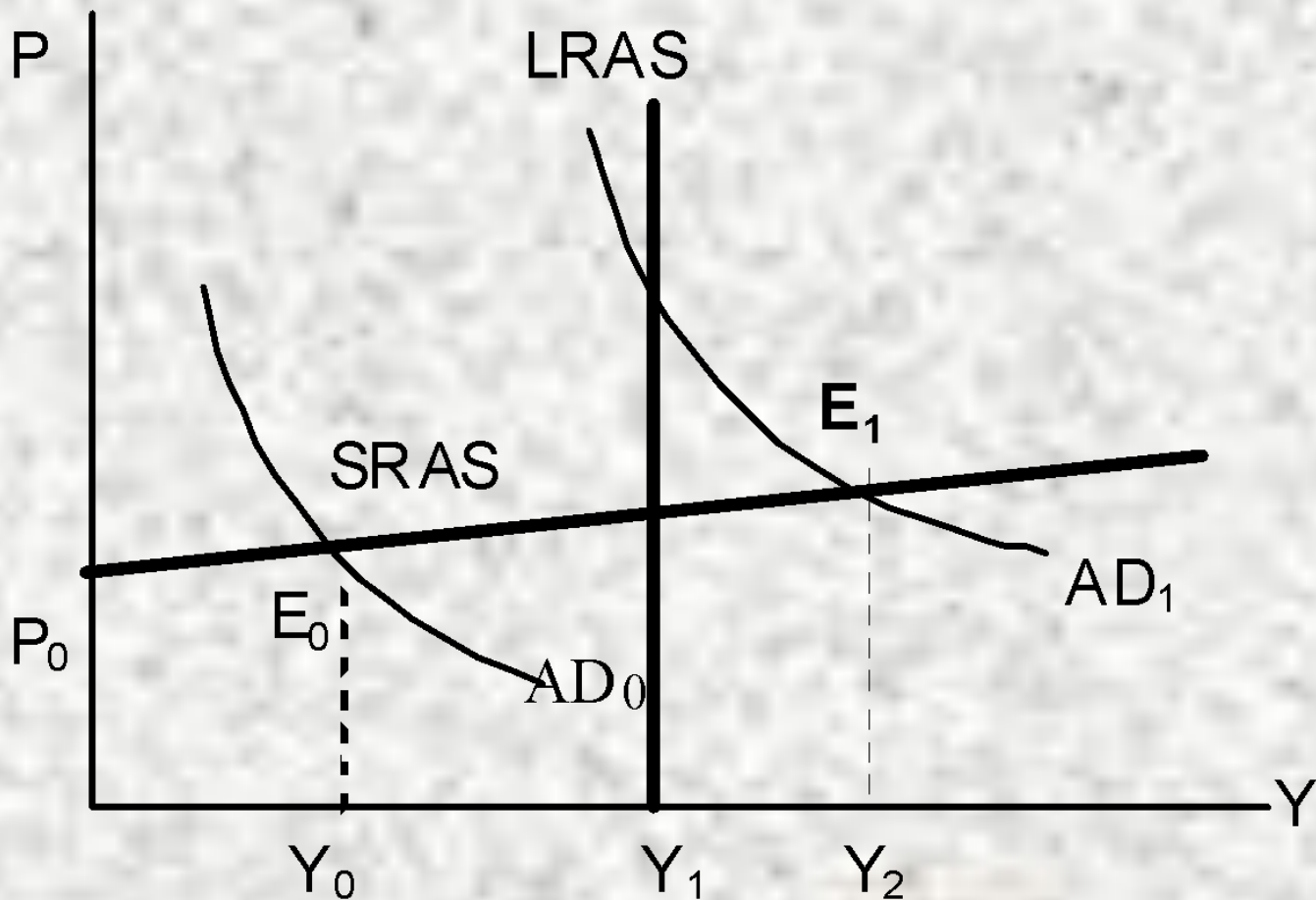
Рецессионный и инфляционный разрывы

- Если равновесный ВВП меньше потенциального имеет место **рецессионный разрыв** - совокупные расходы недостаточны для достижения ВВП при полной занятости

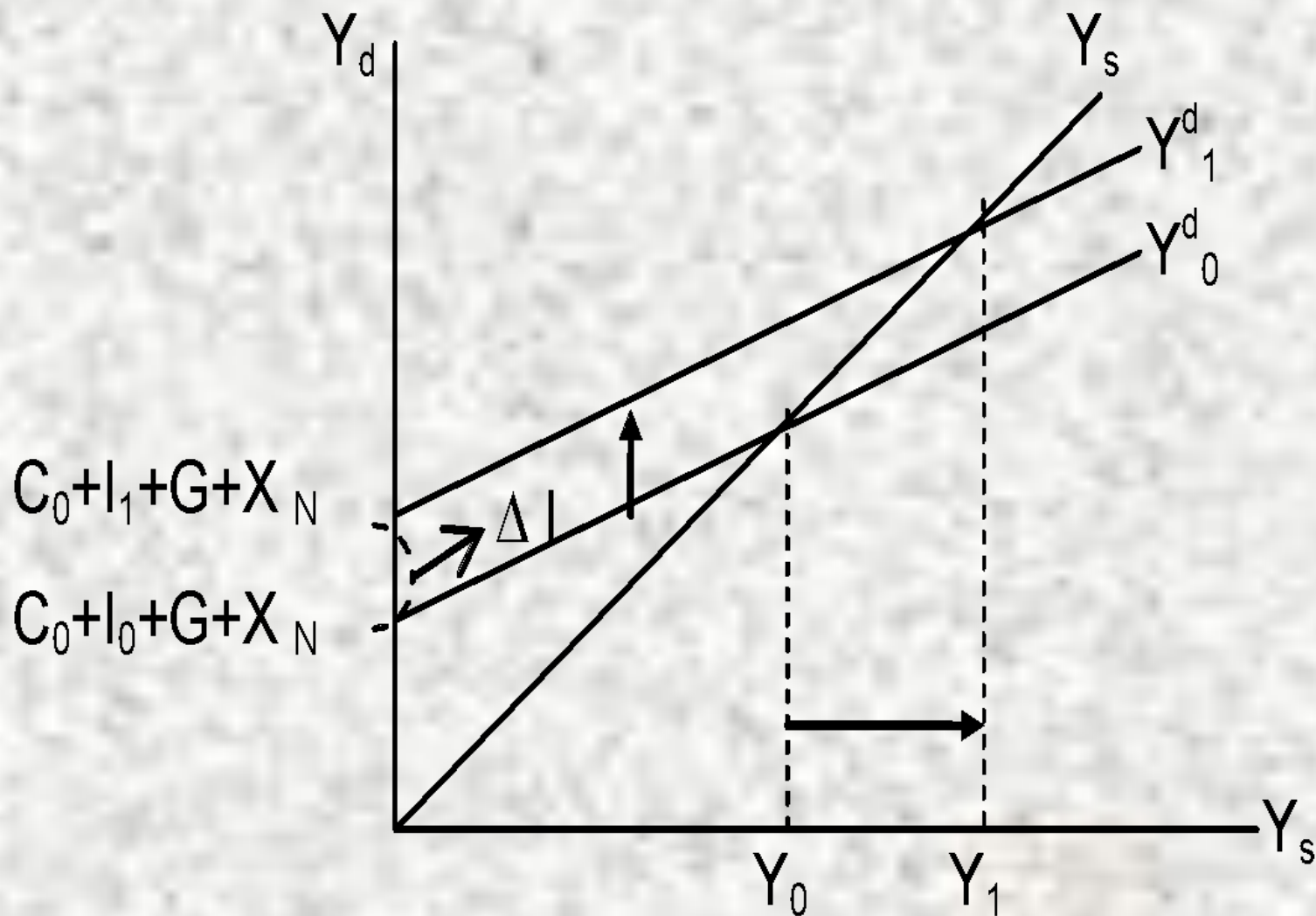
- Если равновесный ВВП временно оказывается выше потенциального, возникает **инфляционный разрыв**.



Отклонения равновесного ВВП от потенциального на модели AD-AS



Эффект мультипликатора



Мультипликатор автономных расходов

(m) - это коэффициент, показывающий, на сколько рублей изменяется совокупный спрос и ВВП (Y) при изменении автономных расходов (A) на 1 рубль:

$$m = \Delta Y / \Delta A$$

$$\Delta Y = m \Delta A$$

Мультипликатор автономных расходов

$$m = \frac{1}{1 - C_Y}$$

Мультипликатор автономных расходов

$$m = \frac{1}{1 - C_Y (1 - t)}$$

Связь между мультипликатором и аксельратором



Задача

Предельная склонность к потреблению = 0.8.

Налоговая ставка = 0,5.

Инвестиционные расходы фирм выросли на
500 ден.ед.

Каков будет прирост ВВП?

ЗАДАЧА

Дано

$$I = 190, G = 100, X = 50, M = 40, T = 100.$$

$$C = 80 + 0,8(Y-T)$$

- Чему равны S_u и A ?
- Функция планируемых расходов?
- Равновесный уровень дохода?
- Что произойдет, если G вырастет на 10?