



# Количество качество и эффективность труда в здравоохранении

Выполнила: студентка группы М-02(2)14  
специальность «Лечебное дело»  
Садетдинова Алсу Асхатовна



# Труд

- деятельность, направленная на развитие человека и преобразование ресурсов природы в материальные, интеллектуальные и духовные блага. Может осуществляться либо по принуждению (административному, экономическому), либо по внутреннему убеждению, либо по тому и другому;
- - сознательная, целенаправленная и легитимная деятельность человека (людей) по производству (созиданию) материальных или духовных благ (вещей, товаров, услуг, произведений искусства и др.), способных удовлетворить определенные человеческие потребности и востребованных людьми.





Вид труда, профессия характеризуют трудовую деятельность в течение продолжительного времени. Тем не менее, нужны и показатели, которые могут служить измерителями количества и качества труда работников в относительно короткий период: день, неделю, месяц.

Определение количества необходимого и затраченного труда в здравоохранении требуется для установления потребностей лечебно-профилактических учреждений в рабочей силе, в сотрудниках.



## Методы определения количества затраченного труда

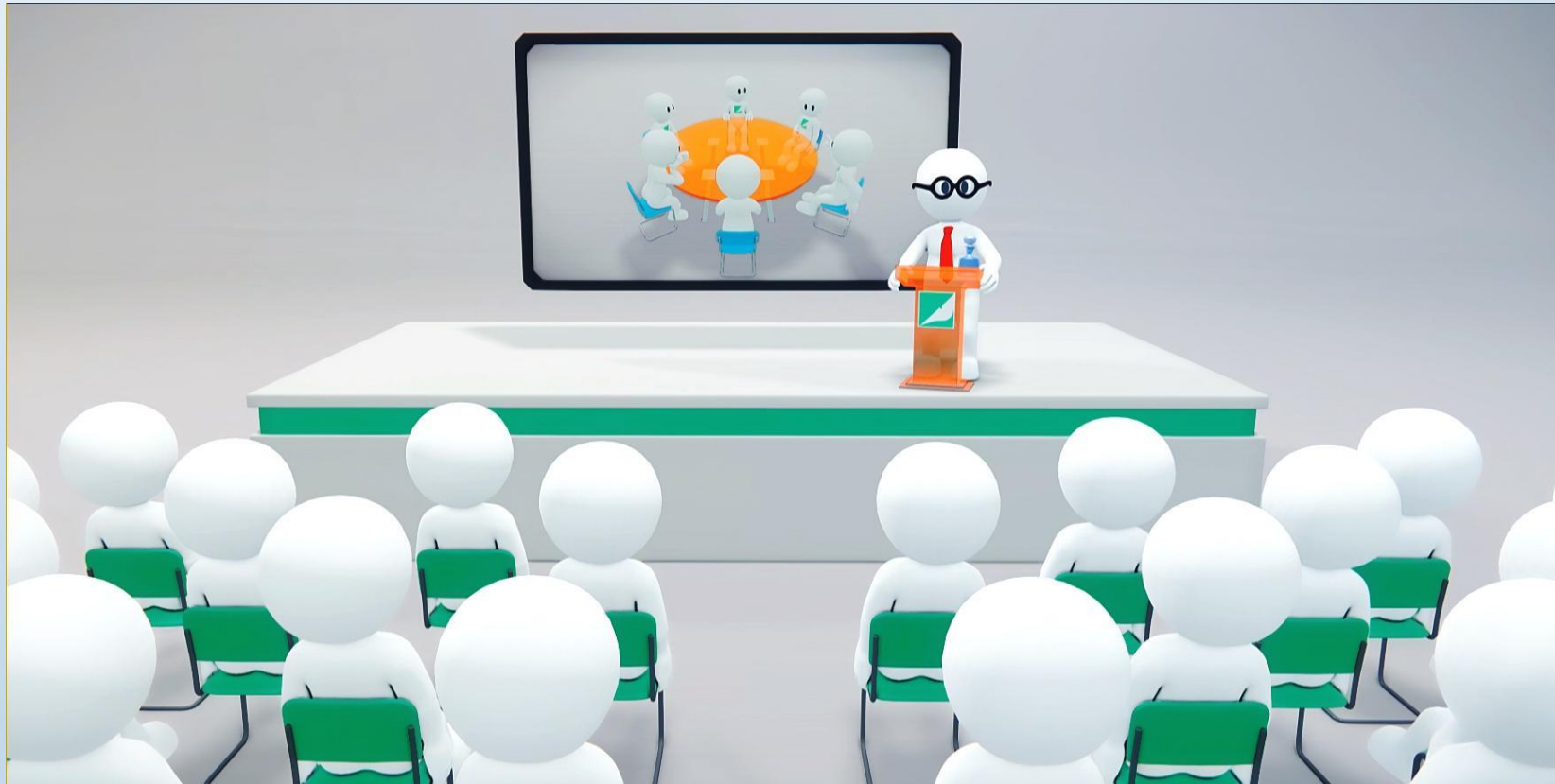
трудоустроенный персонал  
здравоохранение

1) Основан на суждении о расходе  
трудоустроенной энергии по количественной мере  
достигнутых результатов труда. Такой  
подход основан на предположении, что  
между затратами труда и количественными  
результатами существует прямо  
пропорциональная зависимость: чем  
больше произведено продукции, оказано  
услуг, тем больше и количество  
израсходованного на это труда.



Для практической реализации такого подхода в медицине необходимо:

- а) расчленить деятельность медицинского персонала на совокупность работ, услуг, процедур, каждая из которых представляет счетную единицу (прием одного больного врачом, проведение анализа и т.д.);
- б) применительно к каждой единице обслуживания должна быть установлена норма затрат труда на данную единицу обслуживания.



Количество труда, которое работник должен, вправе затратить на выполнение заданной совокупности однотипных единиц обслуживания, определяется формулой

$$Q = n \times N$$

где, **Q** - затраченное по норме общее количество труда, выраженное в единицах времени (часах или иных единицах) - объем труда; **n** - количество однородных единиц обслуживания в заданной совокупности работ;

**N** - норматив трудозатрат на единицу обслуживания, выраженный в виде затрат времени на одну единицу.

Если один и тот же работник выполняет совокупность разнородных единиц обслуживания, то нормативное количество труда на выполнение всех работ определяется формулой

$$Q = n \times N + n \times N + \dots\dots\dots,$$

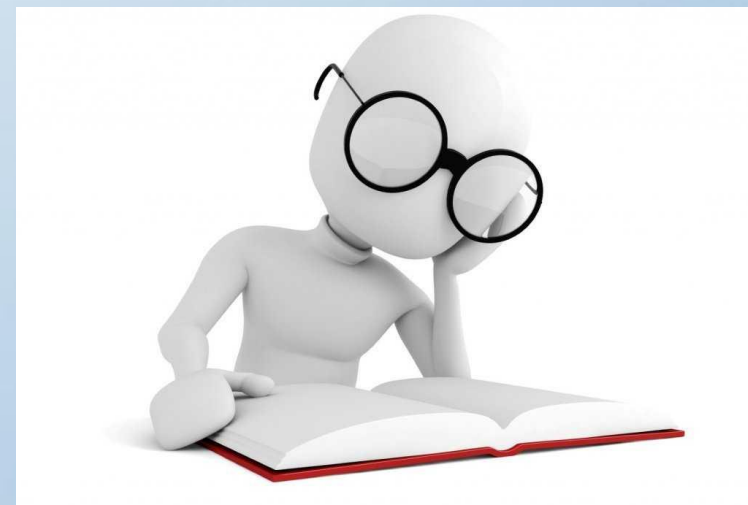
где **Q** - общие нормативные трудозатраты на всю совокупность работ, измеренные в единицах времени; **n** - количество однотипных единиц работ, услуг; **N** - нормы затрат рабочего времени на выполнение соответственно единицы работ.



**Определяемый по данным формулам нормативный объем работ, выраженный в единицах времени, служит:**

а) основой при формировании планов, установлении плановых заданий и норм выработки, как отдельным работникам, так и целым подразделениям медицинского учреждения;

б) используется в качестве базы сравнения, сопоставления с реально затраченным временем, что позволяет судить об интенсивности труда работников и учреждений здравоохранения.







Количественный результат труда характеризуется не только объемом выполненной работы, количеством предоставленных услуг, но и эффективностью трудовой деятельности, измеряемой отношением результата деятельности (РД) на затраты ресурсов (ЗР):

$$\mathbf{\text{Э} = \text{РД} / \text{ЗР}}$$

Эффективность труда, выражающую его продуктивность, отдачу, именуемую в экономике производительностью труда - отношение произведенной за определенное время продукции, работ, услуг, исчисленных в денежном выражении, на затраченное количество труда или времени:

$$\mathbf{\text{ПТ} = \text{РТ} / \text{ЗТ}}$$

где ПТ - показатель производительности труда; РТ - результат труда, выраженный в денежных единицах; ЗТ - затраты труда на получение данного результата, выраженные числом участвующих работников или суммарными затратами времени.

# Эффективность труда

**Эффективность** измеряется как отношение полученных результатов к затраченным ресурсам. Анализ эффективности чаще проводится для сравнения альтернативных технологий. Важность этой составляющей КМП заключается в том, что при ограниченных ресурсах здравоохранения (а они в любой стране всегда ограничены) медицинская помощь должна быть рациональной (при имеющихся ресурсах), а не максимальной, для которой количество имеющихся ресурсов может оказаться недостаточным.

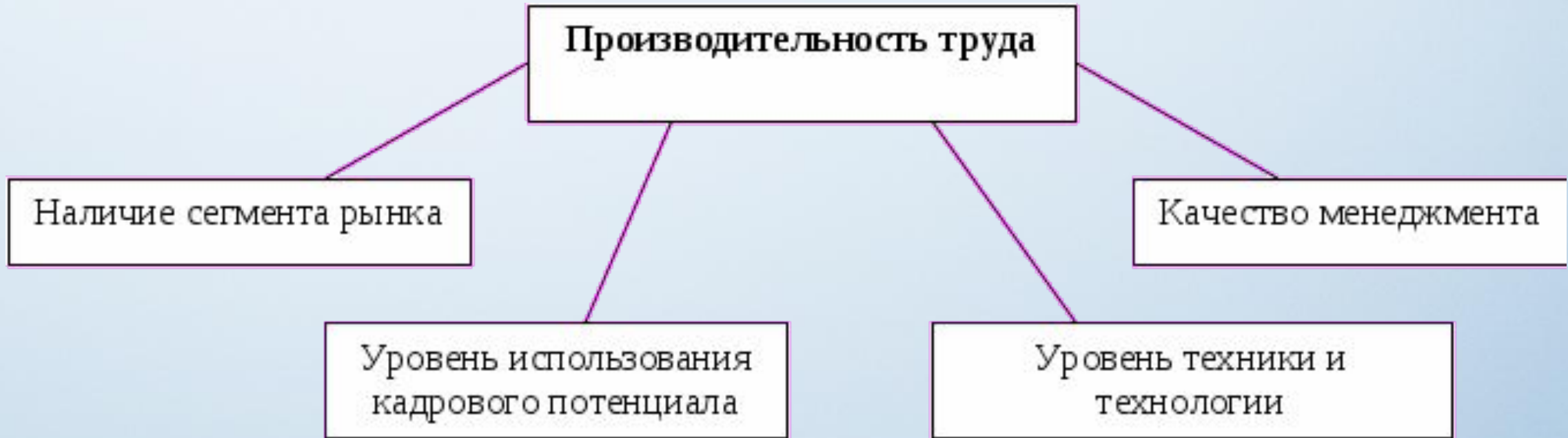
Самая общая логическая формула эффективности любого вида деятельности имеет следующий вид:

$$\mathbf{\text{Э} = \text{РД} / \text{ЗР}}$$

где РД - результат деятельности; ЗР - затраты ресурсов на получение результата.



Несколько проще обстоит дело с определением эффективности наиболее важного ресурса, фактора производства - труда. Эффективность труда, выражающую его продуктивность, отдачу, именуют в экономике **производительностью труда**. Это самый важный показатель, характеризующий рациональность использования трудовых ресурсов.



В рыночной экономике на производительность труда оказывают влияние также деловая конъюнктура, спрос на товары и услуги. При повышенном спросе растут цены и заинтересованность в увеличении производства, в связи с чем повышается производительность. При отсутствии спроса, в условиях экономического спада снижается и производительность.



При определении производительности труда используется та же формула эффективности, в которой результат (РД) принимается равным объему выполненной работы, а затраты (ЗР) - количеству работников, участвующих в работе, либо времени, затраченному на выполнение данной работы. Так что формула, по которой определяется величина производительности труда, имеет вид:

$$ПТ = РТ / ЗТ$$

где ПТ - показатель производительности труда; РТ - результат труда, выраженный в натуральных или в денежных единицах; ЗТ - затраты труда на получение данного результата, выраженные числом участвующих работников или суммарными затратами времени.

Величину, обратную производительности труда, принято называть трудоемкостью получения данного результата или выполнения данной работы. **Трудоемкость** выражает количество рабочего времени или работников, необходимое (использованное) для получения единичного результата (единицы работы, услуги).



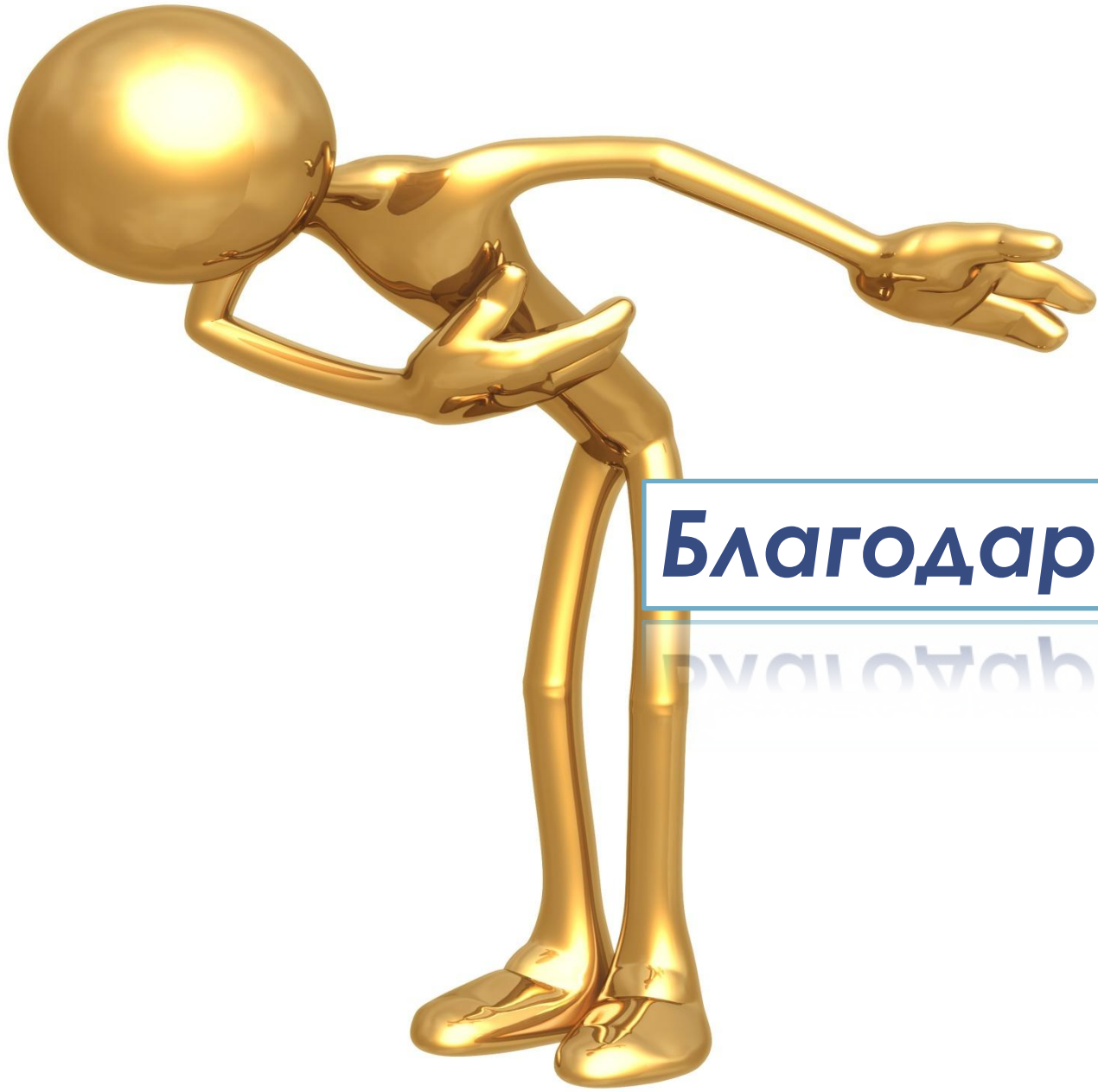
# Вывод

Практически все работники здравоохранения тяготеют к высокому уровню оплаты труда. Но далеко не все связывают это желание с требованием работать с высокой отдачей. А между тем то, что мы называем количеством и качеством труда, воплощается в конечном счете в его эффективности, производительности.

Количественный результат труда каждого работника, трудового коллектива, всех занятых в отрасли характеризуется не только объемом выполненной работы, количеством предоставленных услуг, но и эффективностью трудовой деятельности. В общем случае эффективность характеризуется рачительностью, экономностью хозяйствования и измеряется отдачей - результатом, полученным от каждой единицы использованного ресурса (фактора производства) за определенное время

**УПОРСТВО И ТРУД  
К УСПЕХУ ВЕДУТ !**





***Благодарю за внимание!***

Благодарю за внимание!