

*Актуальность экономических взглядов Д.
И.Менделеева в свете современных
тенденций развития экономики России.*

Автор работы: **Филатов Алексей**
 учащийся 11 класса **МОУ лицея № 44 г.Липецка**

Научный руководитель: **Корабельникова Татьяна Анатольевна**
 учитель химии **МОУ лицея № 44 г.Липецка**

Объект исследования:

Особые экономические зоны Липецкой области как инновационное направление в развитии современной экономики России

Предмет исследования:

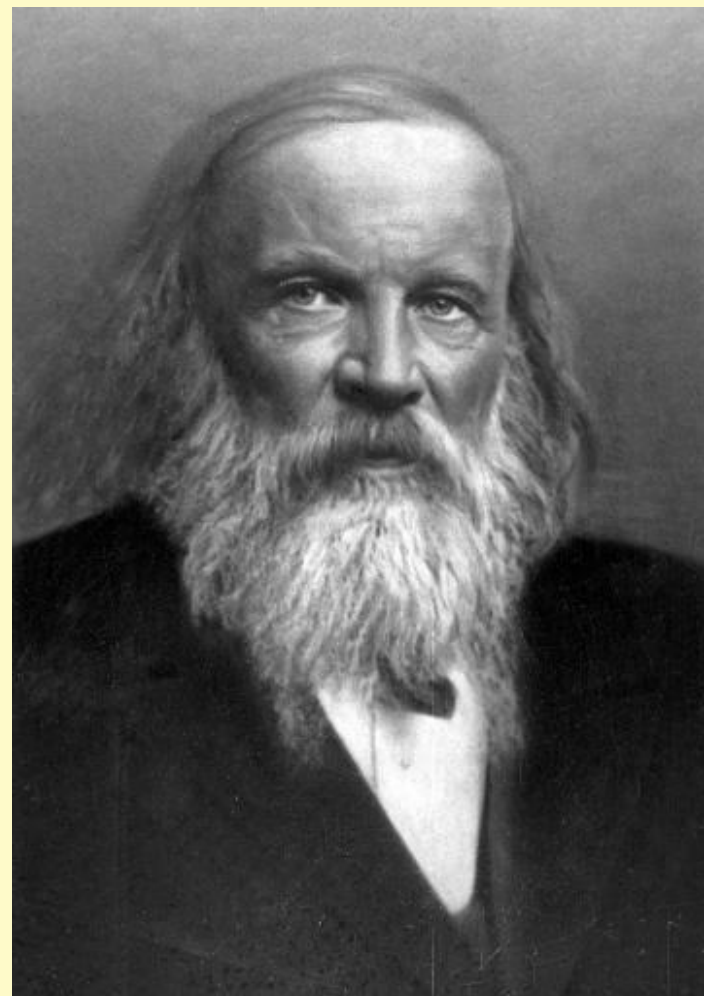
Экономические работы Д.И.Менделеева на рубеже XIX-XX веков

Задача исследования:

Сравнить инновационные направления в развитии современной экономики России с экономическими взглядами Д.И. Менделеева

Гипотеза :

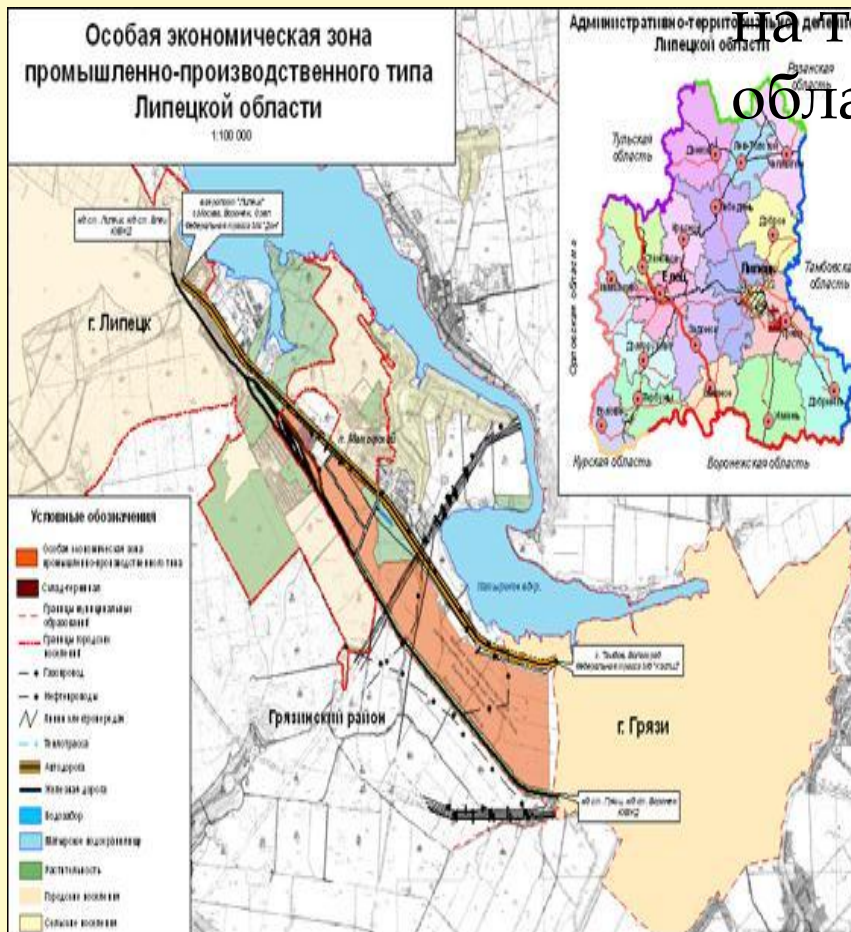
Если экономические взгляды Д.И. Менделеева не утратили своей актуальности в 21 веке, совпадают с современными инновационными направлениями развития экономики России, то их следует рассматривать как перспективу развития российской экономики





**«ГРАНИЦ НАУЧНОМУ
ПОЗНАНИЮ И ПРЕДСКАЗАНИЮ
ПРЕДВИДЕТЬ НЕВОЗМОЖНО ...»
Д.И.МЕНДЕЛЕЕВ**

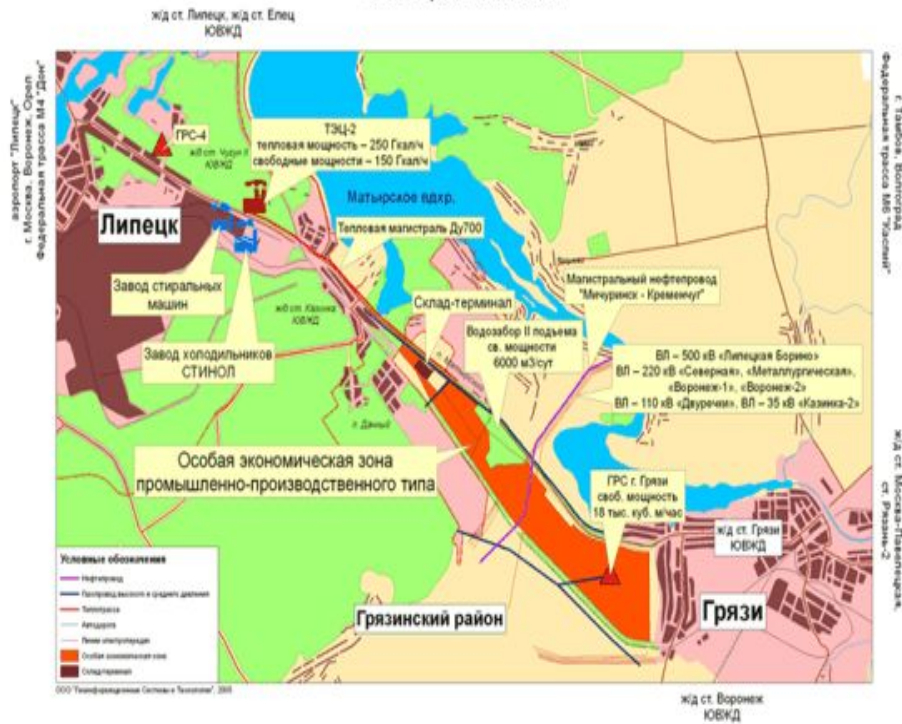
Одно из условий успешного существования ОЭЗ – привлечение инвесторов для реализации высокотехнологичных проектов на территории Липецкой области.



«...нам для развития благосостояния особо необходимо развитие промышленной предприимчивости, а она ныне не может обходиться без проявленных и приложенных больших капиталов и своих доходов»

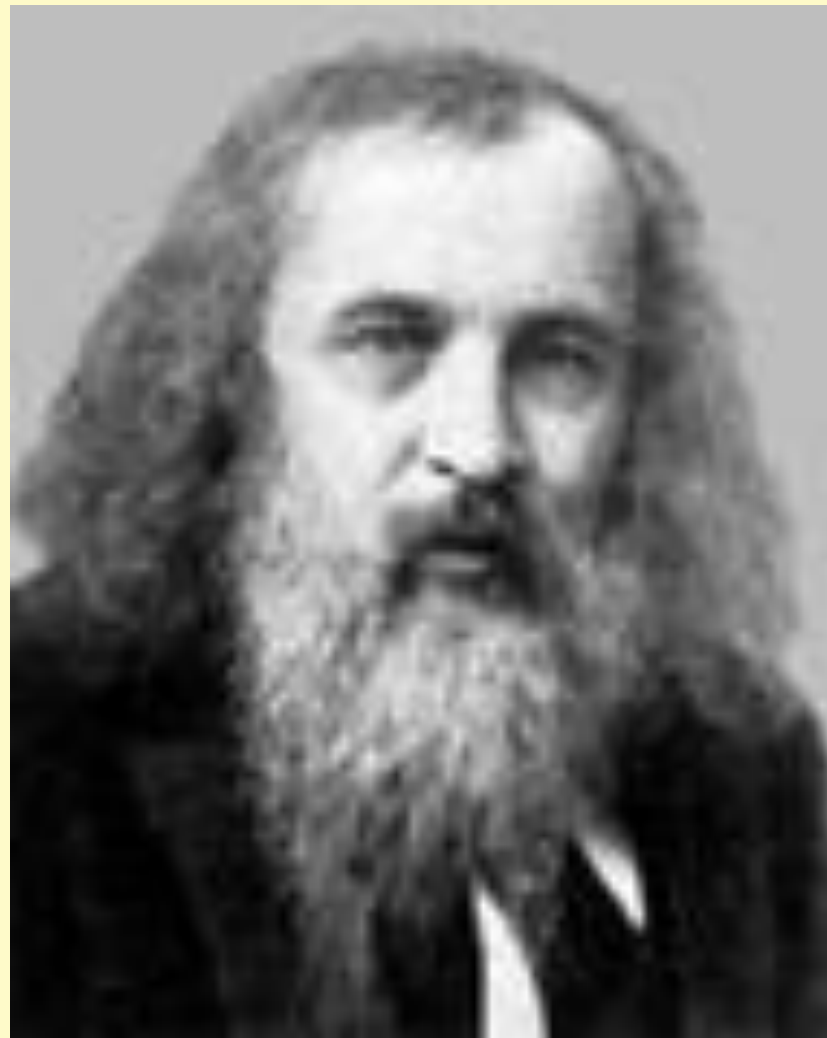


Особая экономическая зона
промышленно-производственного типа
Липецкой области



ОЭЗ – это развитие
взаимовыгодных связей со
странами Европейского
Союза, Китая, Юго-Восточной
Азии.

*«Китай, как и Россия, ... спящие
великаны, пора пробуждения
которых наступила»*



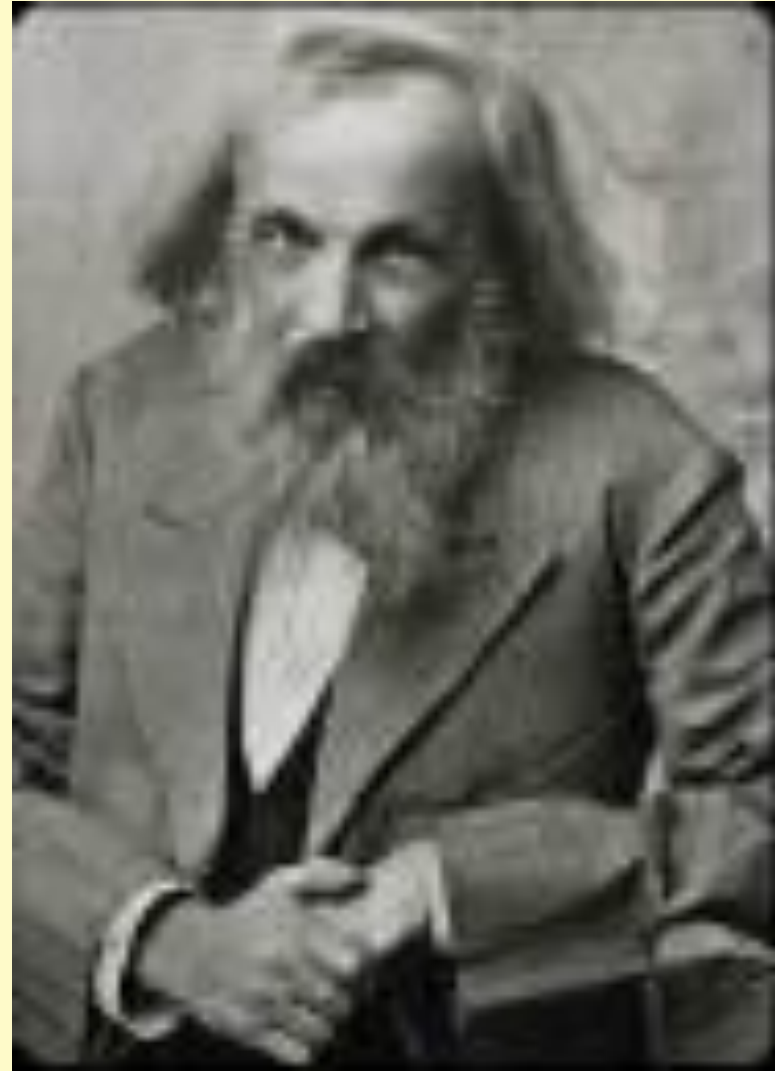
ПЛАН
границ территории
Особой экономической зоны
регионального уровня
промышленно-производственного типа "Тербуны"
Тербунского района Ленинградской области

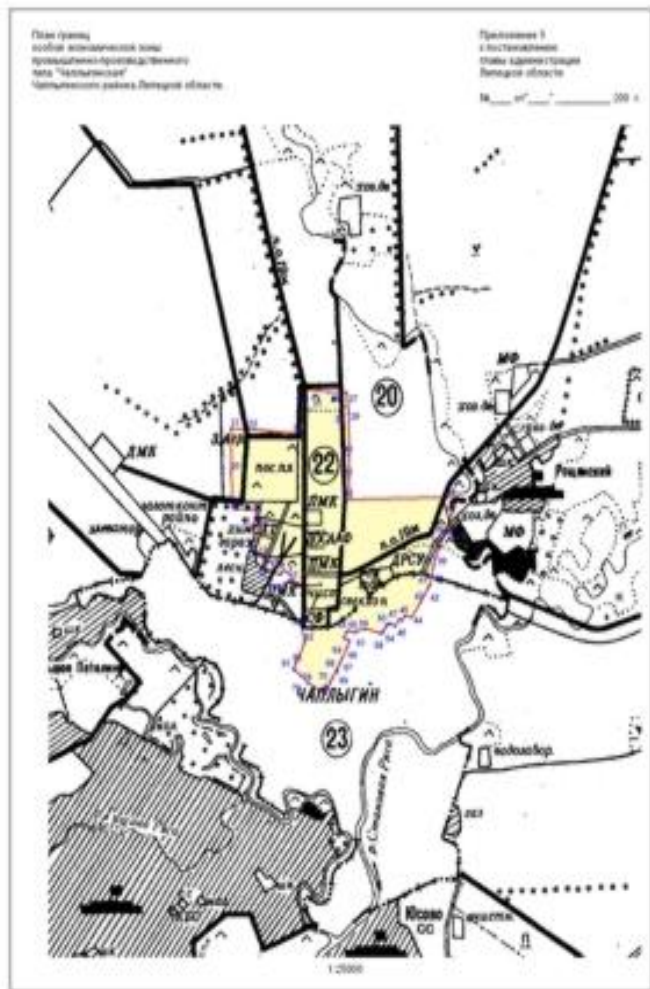


- Условные обозначения
- Особая экономическая зона
 - Промышленно-производственная зона
 - Зона особой экономической зоны
 - Промышленно-производственная зона
 - Зона особой экономической зоны
 - Железнодорожная линия
 - Железнодорожная линия
 - Аэропорт
 - Порт
 - Промышленно-производственная зона с Тербуны
 - Промышленно-производственная зона с Тербуны
 - Особая экономическая зона
 - Промышленно-производственная зона
 - Промышленно-производственная зона
 - Промышленно-производственная зона
 - Место расположения ж/д

Налоговый кодекс позволяет предоставлять льготы по налогу на землю и по налогу на имущество - оба налога находятся в компетенции субъектов Федерации. Благодаря этим льготам регионы станут менее зависимы от центра, будут обладать большей самостоятельностью

*«Облагать прогрессивно
полезно, быть может, только
капитал пассивный, т.е.
денежный и во всяких
доходных бумагах, что уже
отчасти делается, а всякий
капитал, приложенный к делу,
к торговле ли, земле ли, или
промышленности, облагать
прогрессивно, значит
задерживать рост
промышленности»»*





Приоритетом для ОЭЗ
должен стать экспорт.



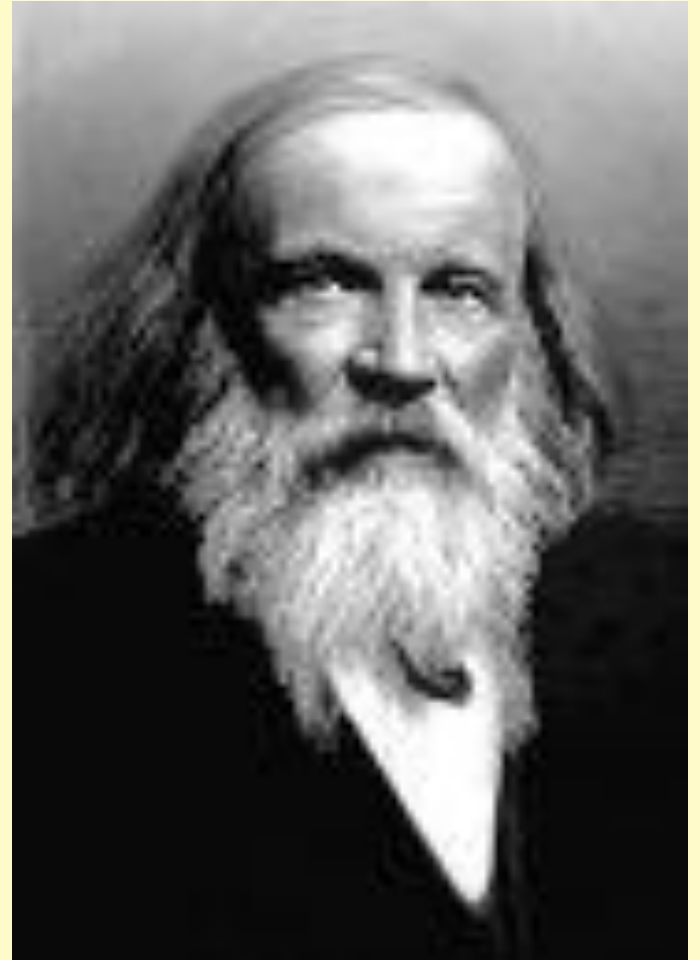
*«Переделка чужого сырья в
товары составляет ту сторону
современного промышленного
дела, которая отличает по
существу страны
земледельческие от
промышленных»*

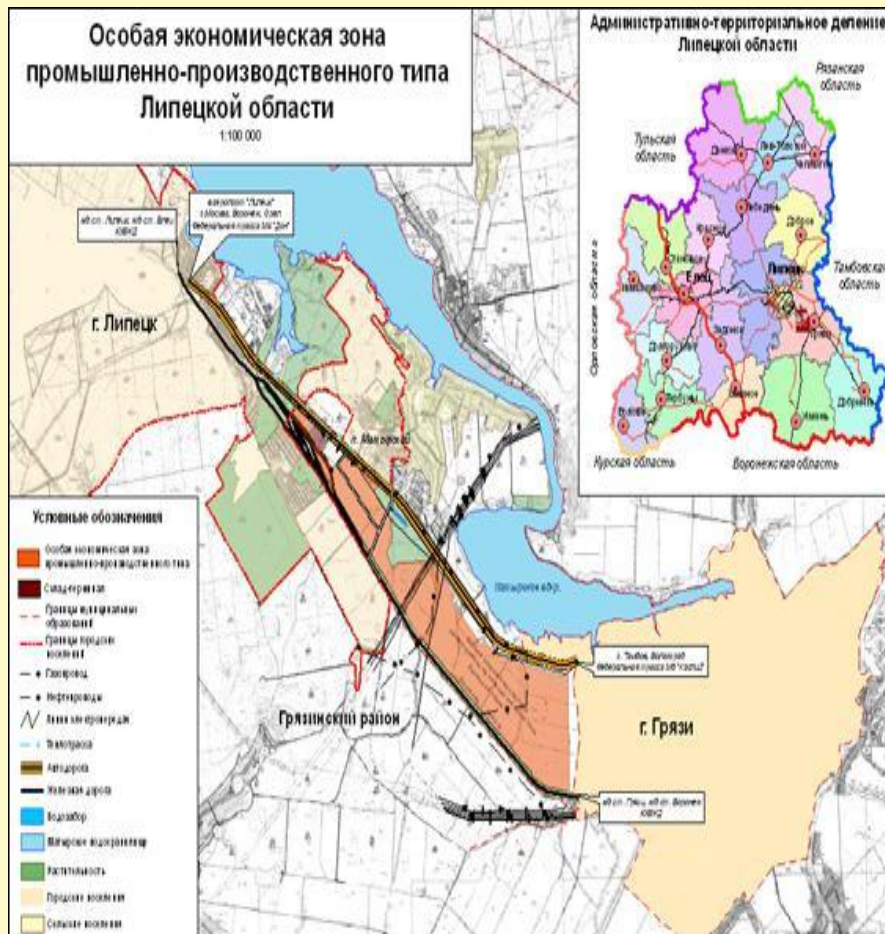




В целях развития ОЭЗ оказывается государственная поддержка предприятиям, разрабатывающим современные технологии : в Липецкой области такая поддержка оказана проекту ЗАО «Российский центр нанотехнологий».

*«Промышленность,
умножающаяся с
возрастанием количества и
качества потребностей,
вызывает рост
"изобретательности"»*

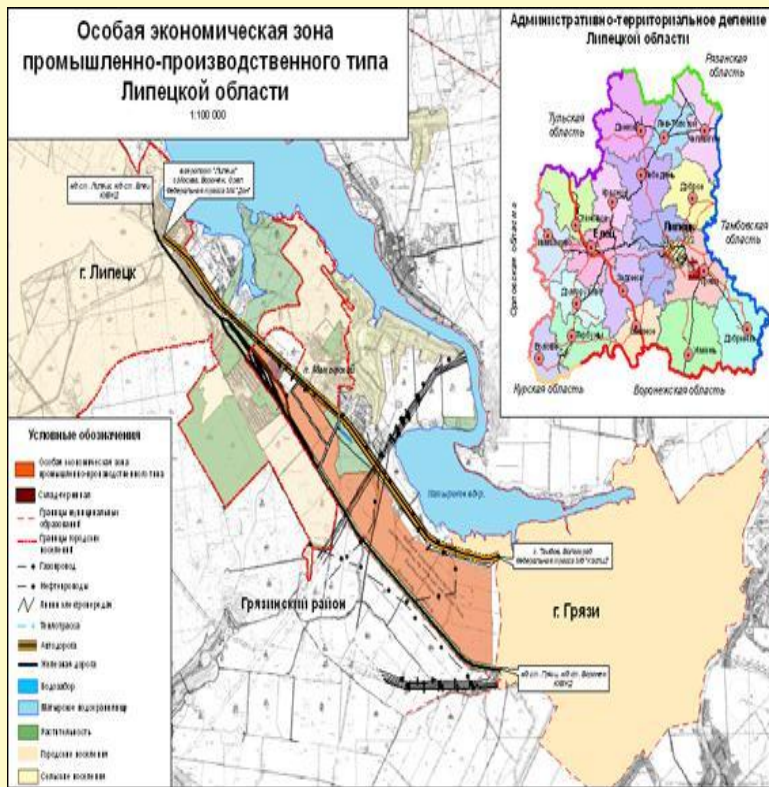




ОЭЗ РУ
 агропромышленного типа -
 территория, деятельность
 участников которой
 ориентирована
 преимущественно на
 развитие
 высокорентабельных,
 конкурентоспособных
 сельскохозяйственных
 производств и переработку
 сельскохозяйственной
 продукции

«Я полагаю, что рост особенно в сторону интенсивных улучшений русского сельского хозяйства ныне будет лишь тогда плодотворным и выгодным, как для отдельных хозяев, так и для всей страны, когда он будет совершаться одновременно с ростом горной и фабрично-заводской промышленности»

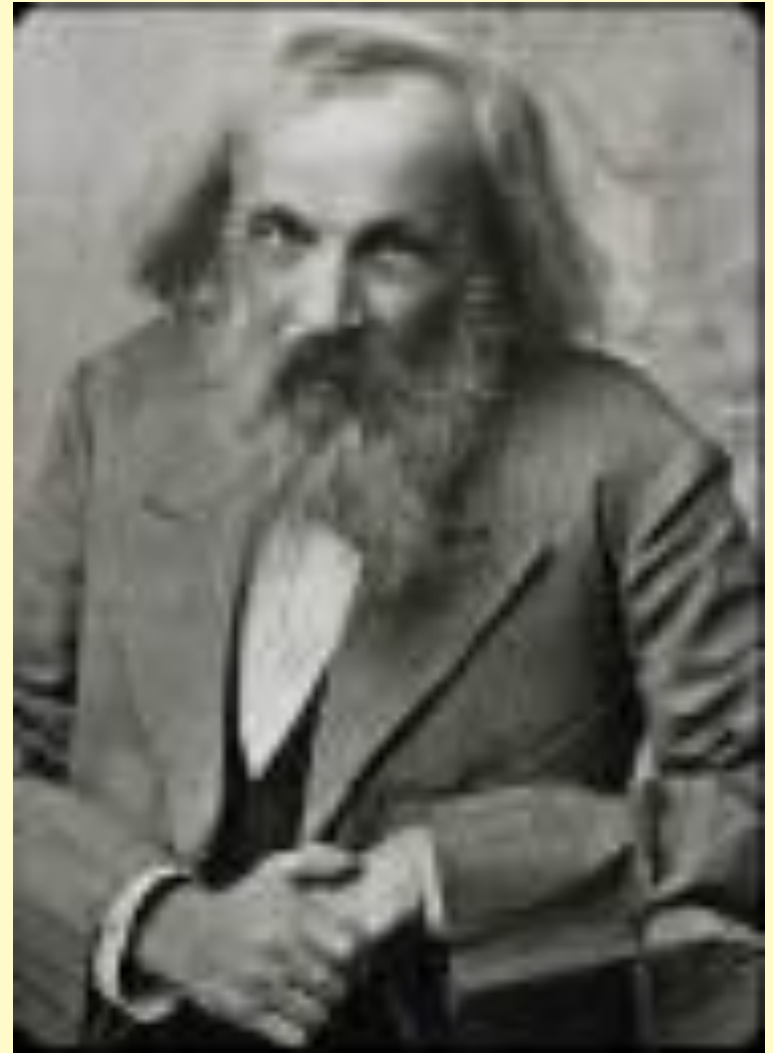




Только в развитие инфраструктуры промышленной зоны в 2008 году было вложено два миллиарда бюджетных средств, что позволило вести строительство не только новых дорог, инженерных сетей, но и объектов социальной сферы



*«Первичные требования
пищи, одежды и быта
никуда не уйдут, но вслед за
ними по мере "сгущения
тесноты" людской в
городах, появляются нужды
и заботы нового уровня -
потребности в
администрации,
здравоохранении и системе
образования, путях
сообщения, обеспечить
развитие которых может
только промышленность»*



Выводы

-- Взгляды Д.И. Менделеева, которые он выдвигал на рубеже XIX-XX веков в период промышленного кризиса в России, остаются актуальными и сейчас.

-- Экономические идеи великого ученого во многом совпадают с основными принципами создания и развития особых экономических зон Липецкого региона.

-- Работы Д.И. Менделеева по экономике – неистощимый источник идей по созданию новых инновационных форм развития российской экономики, способствующих более полному и быстрому преодолению проблем в период современного финансово-экономического кризиса



«Я не был и не буду ни фабрикантом, ни заводчиком, ни торговцем, но я знаю, что без них, без придания им важного и существенного значения нельзя думать о прочном развитии благосостояния России»