

Макроэкономическое равновесие

Совокупный спрос и совокупное
предложение

Совокупный спрос

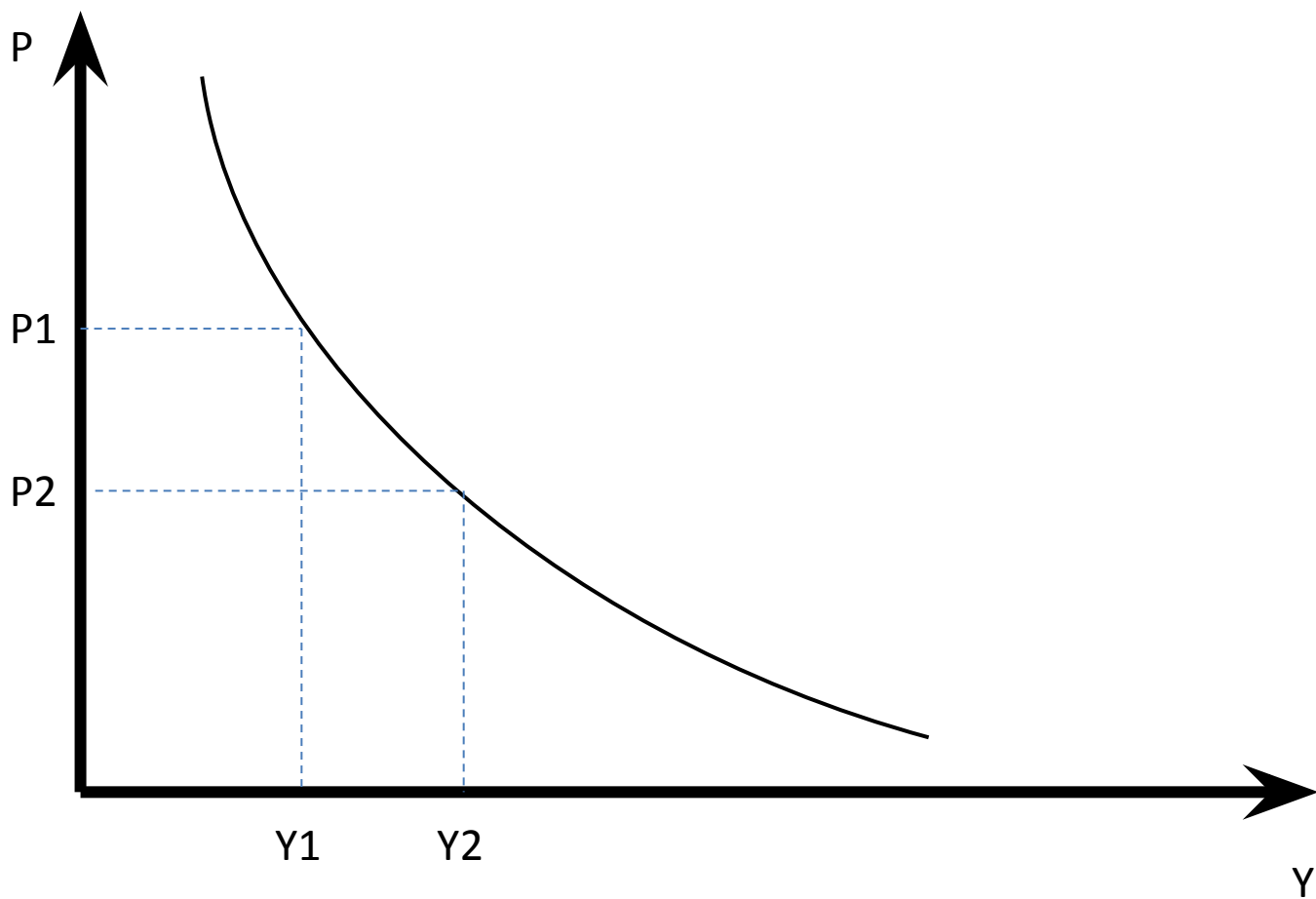
Совокупный спрос (AD) – это общее или суммарное количество продукции, которое может быть куплено при данном уровне цен и прочих равных условиях.

Совокупный спрос представляет собой желаемую величину расходов на потребление, частные внутренние инвестиции, государственные закупки товаров и услуг, чистый экспорт во всех секторах экономики.

Таким образом, совокупный спрос может быть выражен:

$$AD = C + I + G + X$$

График совокупного спроса



Изменение объема совокупного спроса выражается в движении вдоль кривой AD.

Согласно количественной теории денег:

$$MV = PY$$

Отсюда:

$$P = MV/Y ,$$

где P – уровень цен в экономике;

Y – реальный объем дохода;

M – количество денег в экономике;

V – скорость обращения денег.

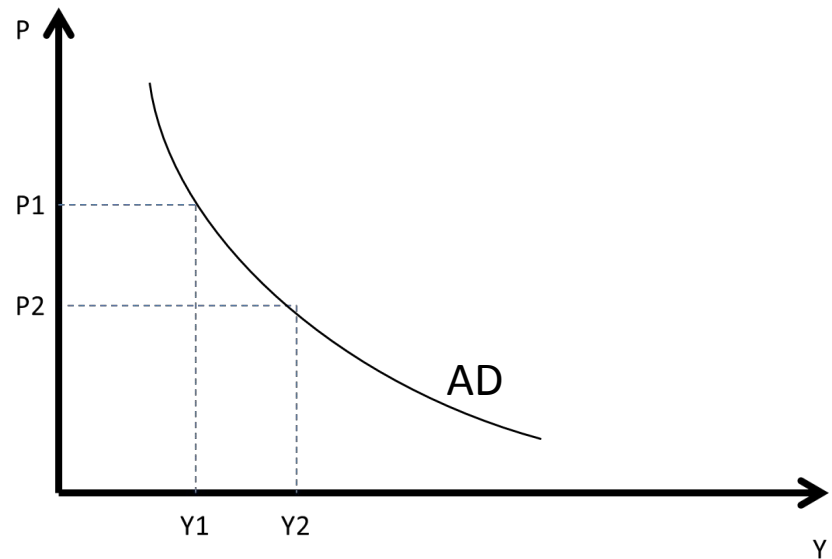
Кривая AD направлена вниз, так как рост цен ($P \uparrow$) сокращает реальные запасы денежных средств ($\downarrow P/M$). Следовательно спрос на товары и услуги сокращается ($Y \downarrow$).

Этим объясняется обратная зависимость между величиной AD и уровнем цен (при условии, что предложение денег и скорость их обращения фиксированы).

Эффект Кейнса

Эффект Кейнса (эффект процентной ставки) выражается в том, что с ростом цен растет спрос на деньги: при неизменном предложении денег растет ставка процента. Таким образом сокращается объем инвестиций в экономику, а значит, снижается и объем совокупного спроса:

$P \uparrow \Rightarrow \uparrow M_d \Rightarrow r \uparrow \Rightarrow I \downarrow \Rightarrow AD$
 \downarrow

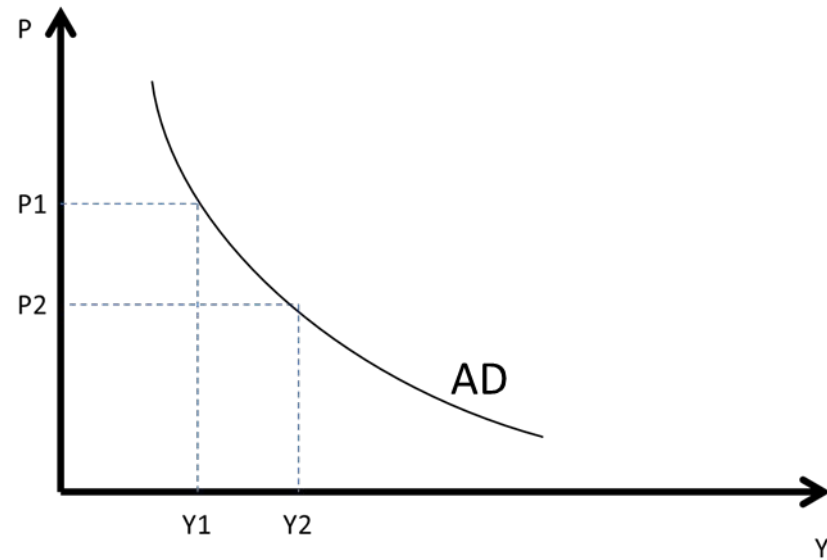


Эффект Пигу

**Эффект Пигу (эффект реальных
кассовых остатков или эффект
богатства)**

означает, что с ростом цен реальные
доходы экономических агентов
уменьшаются, соответственно они
становятся беднее, это
приводит к сокращению потребления
и, следовательно, совокуп-
ного спроса:

$P \uparrow \Rightarrow DPI \downarrow \Rightarrow C \downarrow \Rightarrow AD \downarrow$



Эффект импортных закупок

Эффект импортных закупок заключается в том, что рост цен внутри страны при стабильных ценах на импорт приводит к тому, что национальные потребители будут приобретать больше импортных и меньше отечественных товаров, а иностранные потребители сократят покупки товаров, произведенных в данной стране, так как они будут дороже. При этом происходит сокращение экспорта, сопровождающееся ростом импорта. Следовательно, сокращается совокупный спрос в национальной экономике:

$P \uparrow, \Rightarrow X_n \downarrow, \Rightarrow AD \downarrow.$

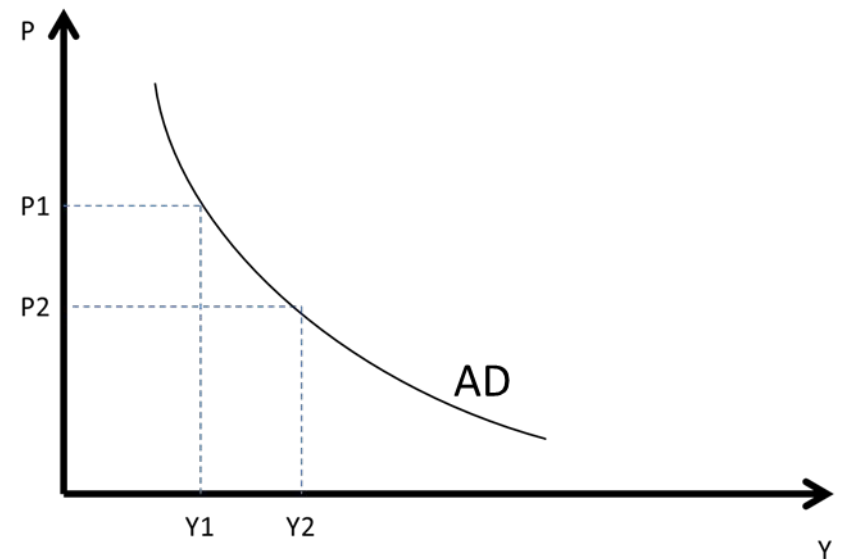
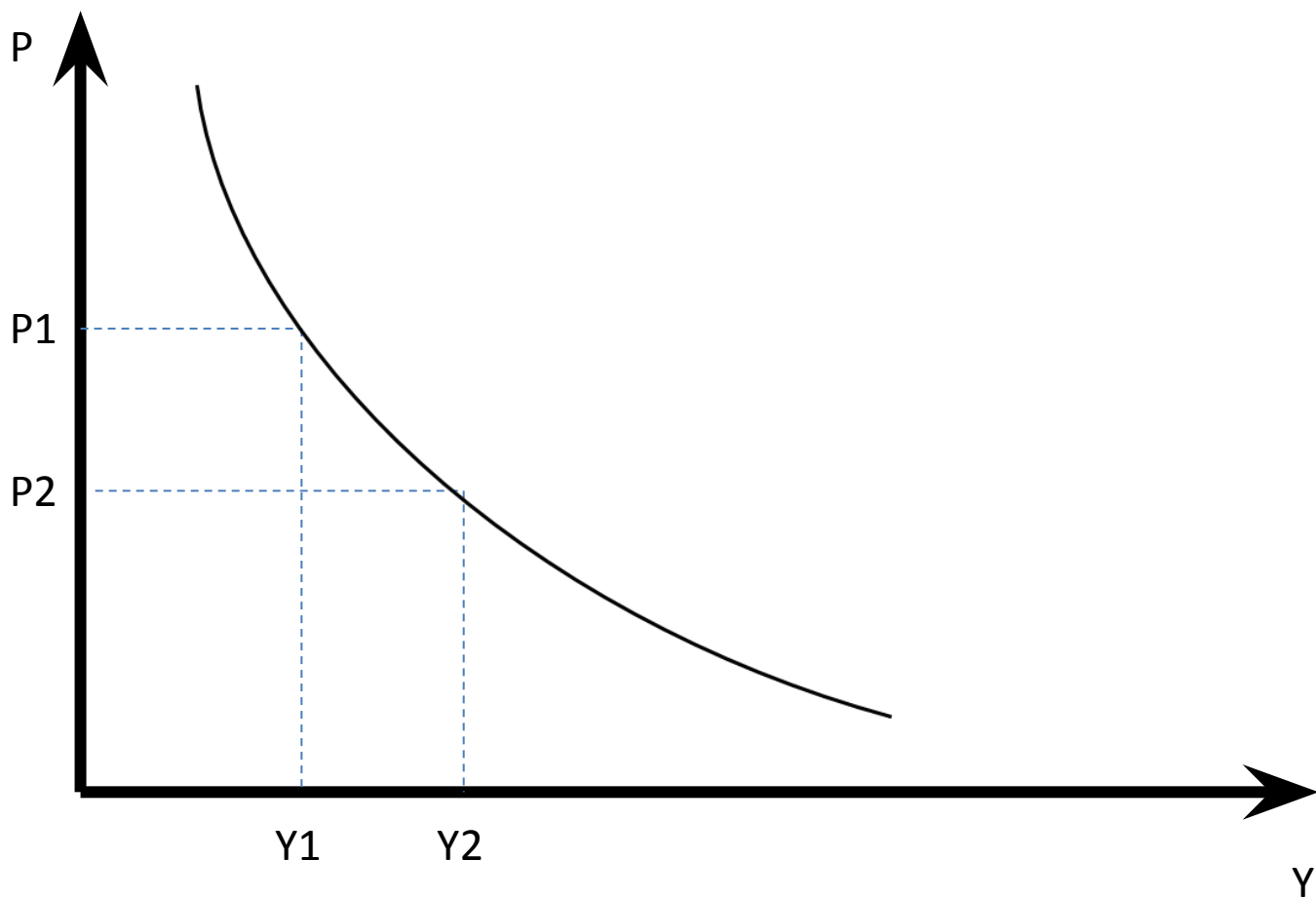


График совокупного спроса может смещаться относительно осей координат под воздействием неценовых факторов совокупного спроса. Эти неценовые факторы группируются по компонентам совокупного спроса.



Неценовые факторы совокупного спроса со стороны потребительских расходов

благосостояние потребителя – благосостояние потребителя складывается из финансовых активов (акции, облигации) и недвижимости (дома, земля). Увеличение реальной стоимости активов, расходы потребителя возрастут (при данном уровне цен), и наоборот.

ожидание потребителя – если люди считают, что в будущем их реальный доход увеличится, они готовы тратить больше сейчас, и наоборот.

задолженность потребителя, образовавшаяся в результате прежних покупок в кредит, может заставить сократить сегодняшние расходы.

налоги – уменьшение ставок подоходного налога влечет за собой увеличение чистого дохода, а следовательно, и количество покупок при данном уровне цен.

Неценовые факторы совокупного спроса со стороны инвестиций

процентные ставки – увеличение производственной ставки приведет к уменьшению инвестиционных расходов;

ожидаемые прибыли от инвестиций – предполагаемый рост потребительских расходов может стимулировать инвестиции в надежде на будущее прибыли.

налоги с предприятий и субсидии – увеличение налогов ведет к уменьшению прибыли, следовательно, к уменьшению инвестиций.

технологии – новые технологии имеют тенденции к стимулированию инвестиционных расходов и тем самым к увеличению совокупного спроса (микробиология, электроника);

избыточные мощности, т.е. наличный неиспользуемый капитал. Попросту говоря, у фирм, работающих не на полную мощность, нет стимула, чтобы строить новые заводы.

Неценовые факторы совокупного спроса со стороны госрасходов и ЧИСТОГО ЭКСПОРТА

Государственные расходы – примером увеличения государственных расходов может служить увеличение расходов на армию или на строительство новых дорог.

Расходы на чистый экспорт – увеличение чистого экспорта (экспорт-импорт), приводит к увеличению спроса на наши товары за рубежом. А во-вторых, сокращение импорта, предполагает увеличение внутреннего спроса на товары отечественного производства.

национальный доход зарубежных стран – когда он увеличивается, то граждане этих стран получают возможность покупать больше товаров как отечественных, так и российских. Следовательно, наш экспорт увеличивается вместе с повышением уровня национального дохода у наших торговых партнеров.

валютные ресурсы – допустим рубль обесценивается, то можно ожидать, что наш экспорт возрастет, а импорт уменьшится. Это означает увеличение чистого экспорта, которое, в свою очередь, приведет к увеличению совокупного спроса в России.

СОВОКУПНОЕ ПРЕДЛОЖЕНИЕ

Совокупное предложение (AS) — это величина реально производимого продукта всеми производителями в экономической системе при определенном уровне цен.

В макроэкономике существуют 2 теории совокупного предложения – неоклассическая и кейнсианская.

Неоклассическая теория совокупного предложения

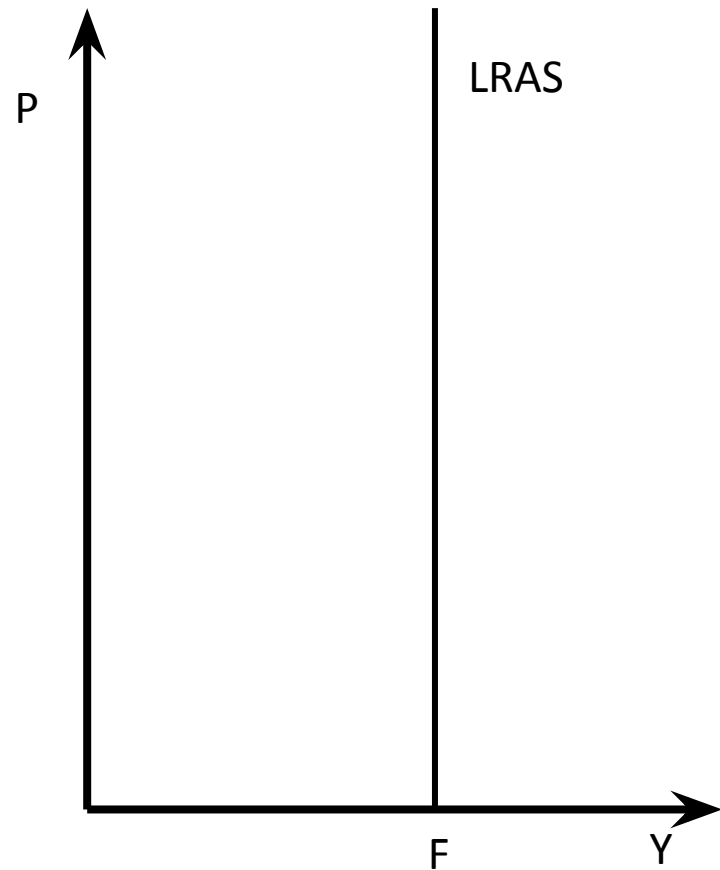
Классическая модель исходит из следующих условий:

экономика функционирует в долгосрочном периоде, поэтому объем выпуска не зависит от общего уровня цен;

экономика функционирует в условиях полной занятости ресурсов, фактический объем выпуска равен потенциальному;

цены и номинальная заработная плата - гибкие.

Кривая AS в этих условиях вертикальная и соответствует уровню выпуска при полной занятости ресурсов



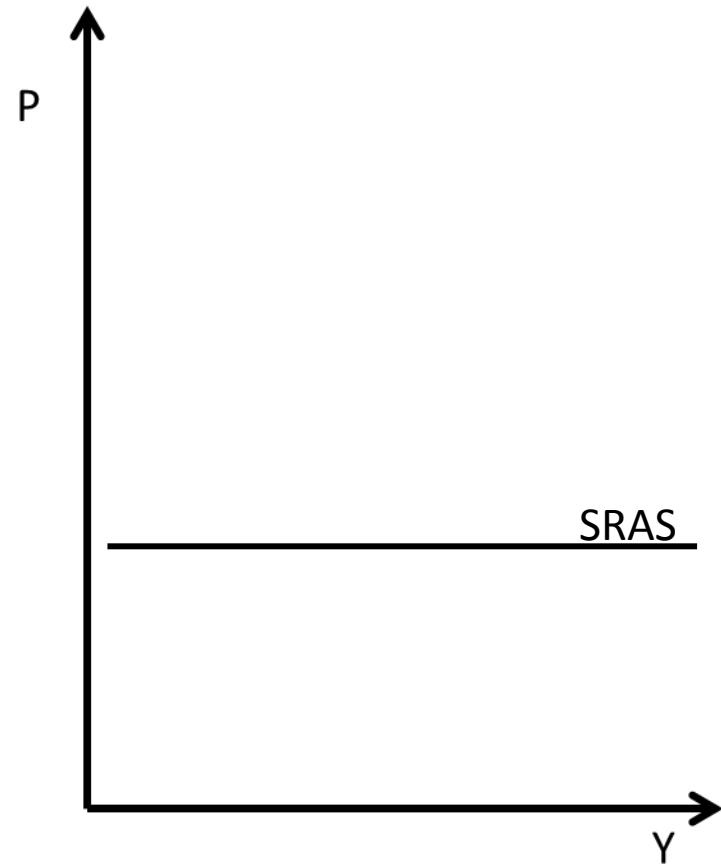
Кейнсианская теория совокупного предложения

Кейнсианская модель исходит из следующих положений:

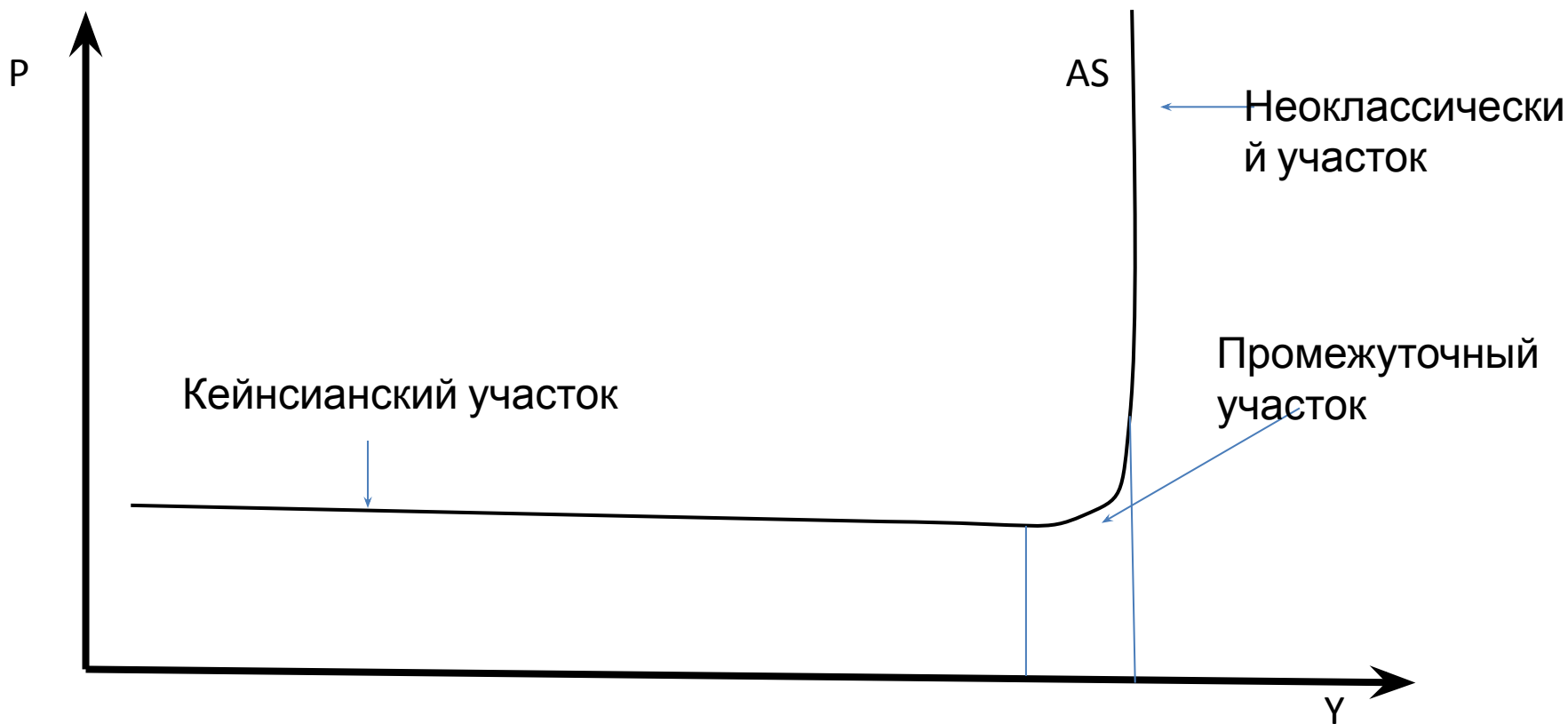
экономика функционирует в краткосрочном периоде, поэтому объем выпуска зависит от рыночных колебаний;

экономика функционирует в условиях неполной занятости ресурсов;

цены и номинальная заработная плата относительно жесткие.



Теория совокупного предложения неоклассического синтеза – соединение неоклассической и кейнсианской концепций



Неценовые факторы совокупного предложения

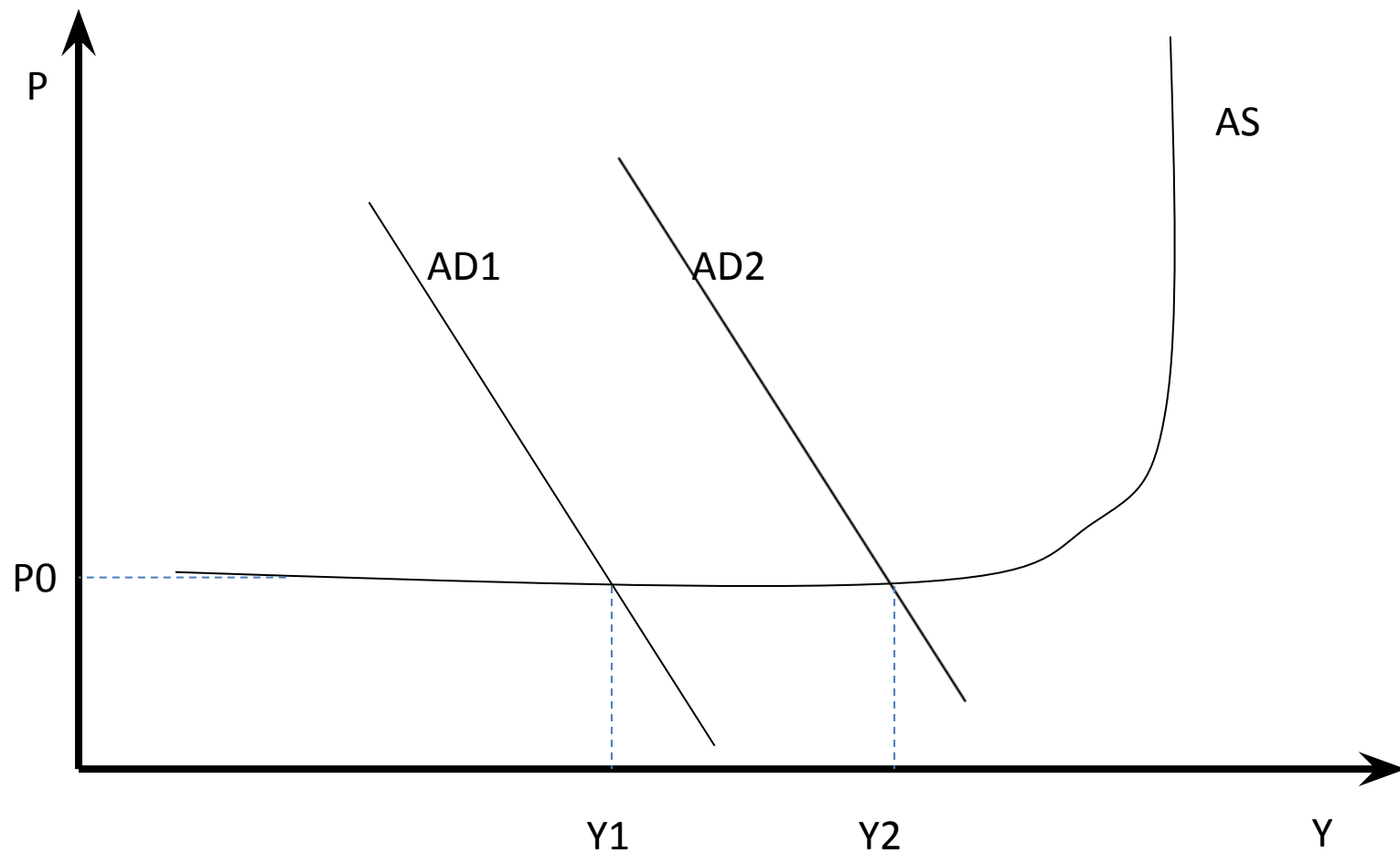
Цены на экономические ресурсы. Рост цен на ресурсы приводит к росту издержек производства, следовательно, совокупное предложение будет сокращаться, график AS сместится влево.

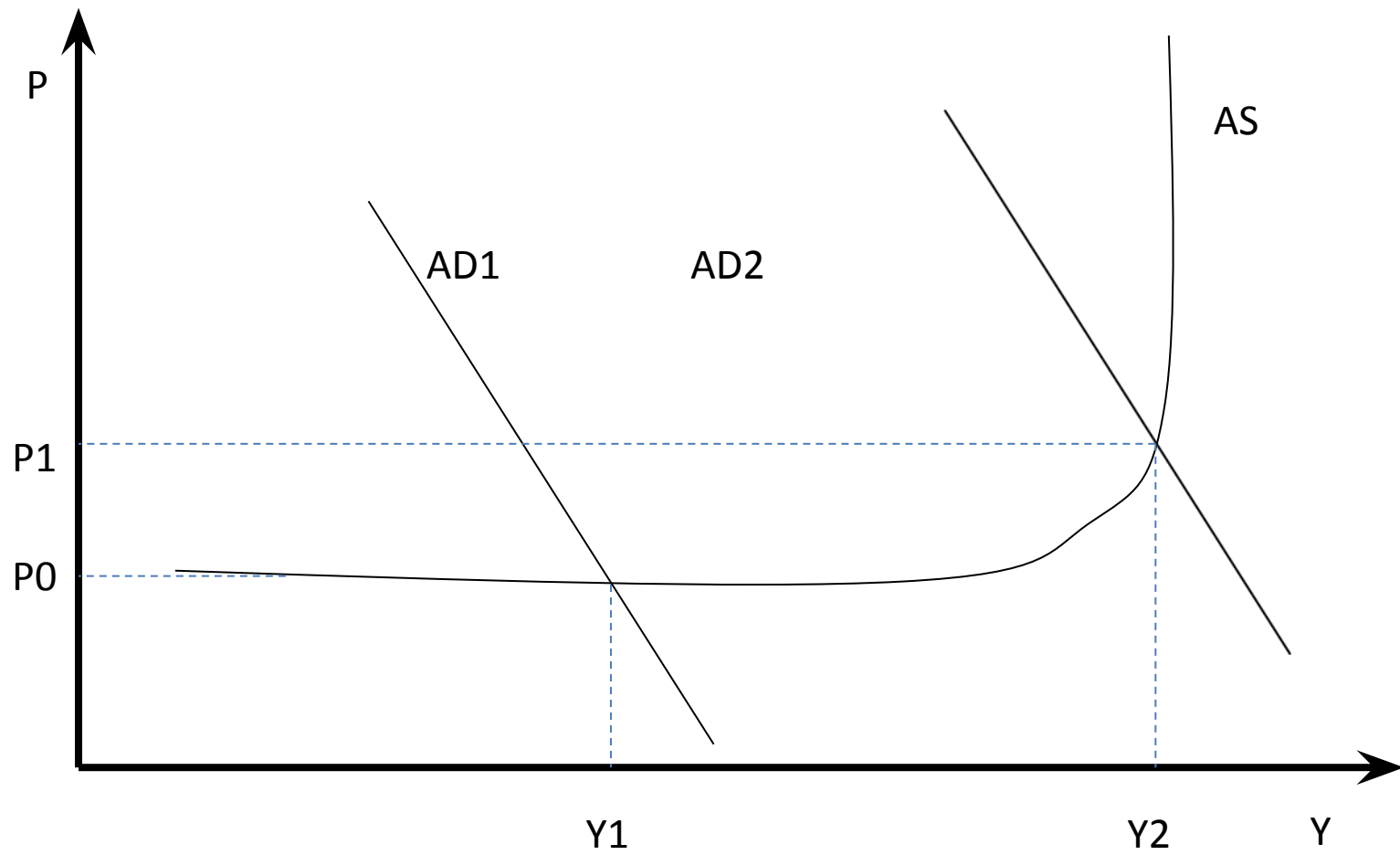
Уровень производительности экономических ресурсов и эффективность применяемых технологий. Производительность ресурсов определяется как соотношение между выпуском продукции в экономике и затратами ресурсов. Если производительность ресурсов растет, то средние издержки уменьшаются, и совокупное предложение увеличивается.

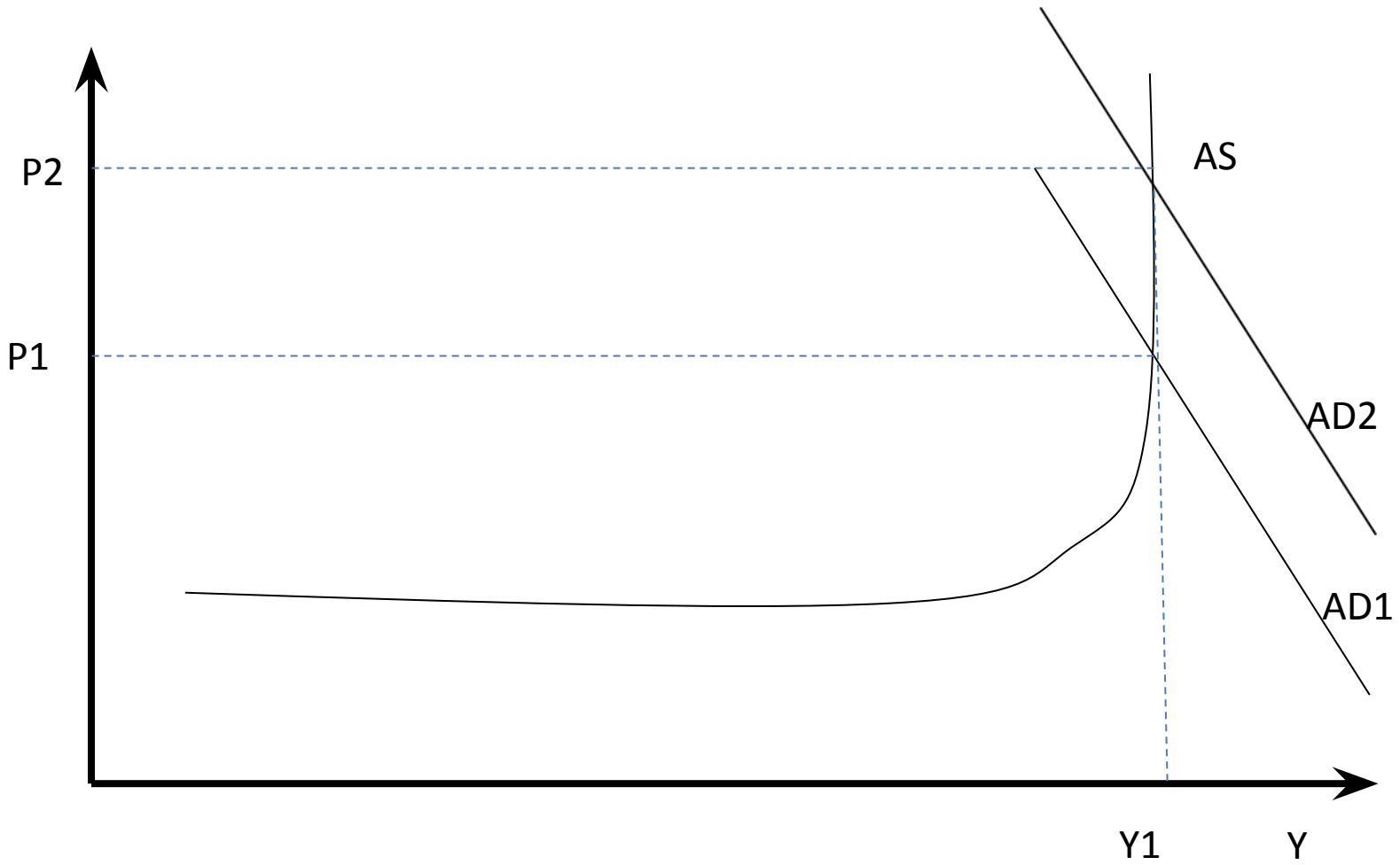
Уровень налогов, субсидий и дотаций. Рост налогов с предпринимательского сектора приведет к уменьшению прибыли. Естественным следствием этого станет сокращение совокупного предложения — график AS сместится влево. И наоборот, субсидии и дотации бизнесу из государственного бюджета позволят сократить издержки производства и простимулируют рост совокупного предложения — график AS сместится вправо.

Меры государственного регулирования экономики. Расширение участия государства в экономической жизни сопровождается ростом издержек фирм и сокращением совокупного предложения.

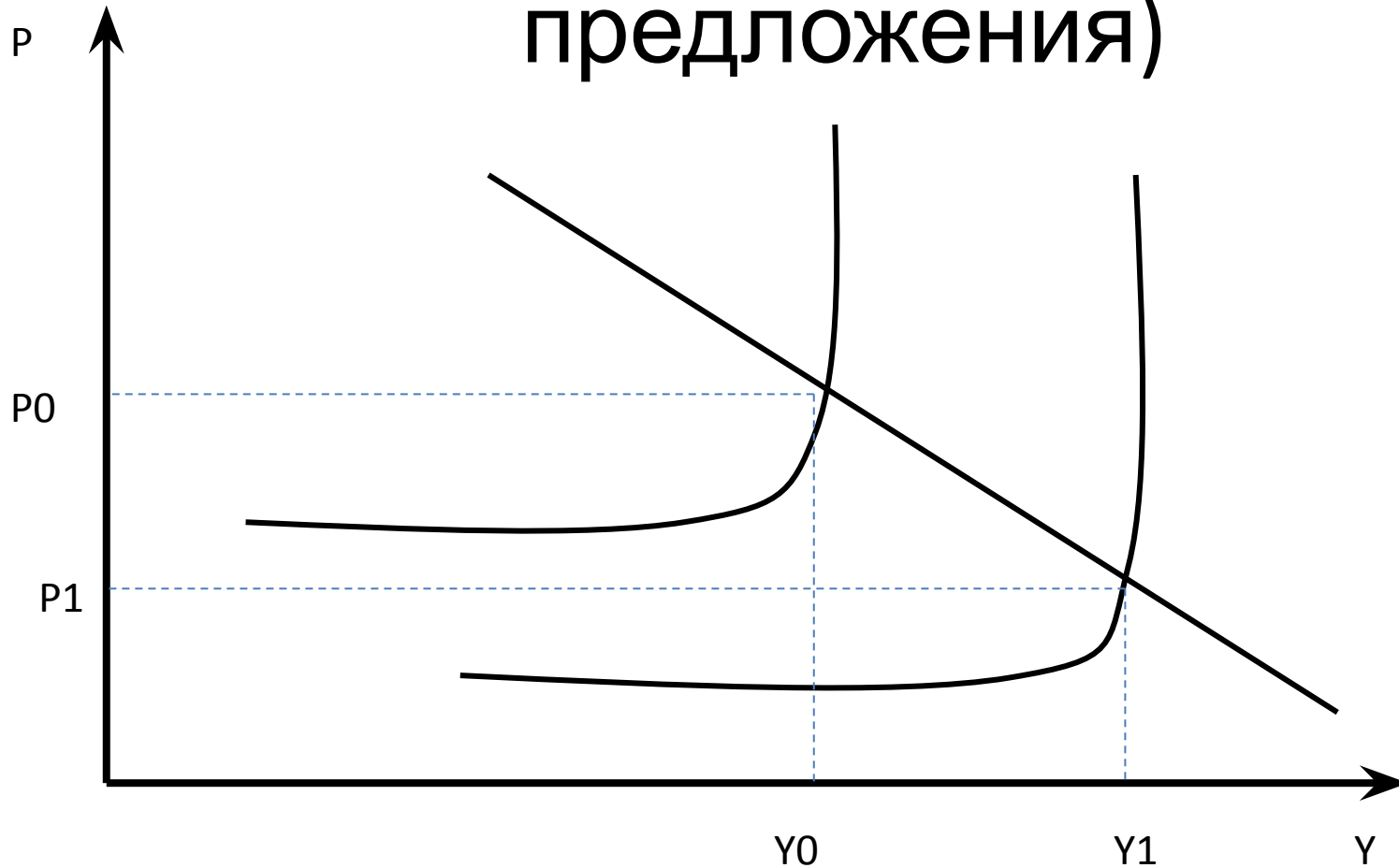
Равновесие совокупного спроса и совокупного предложения (версия изменения совокупного спроса)

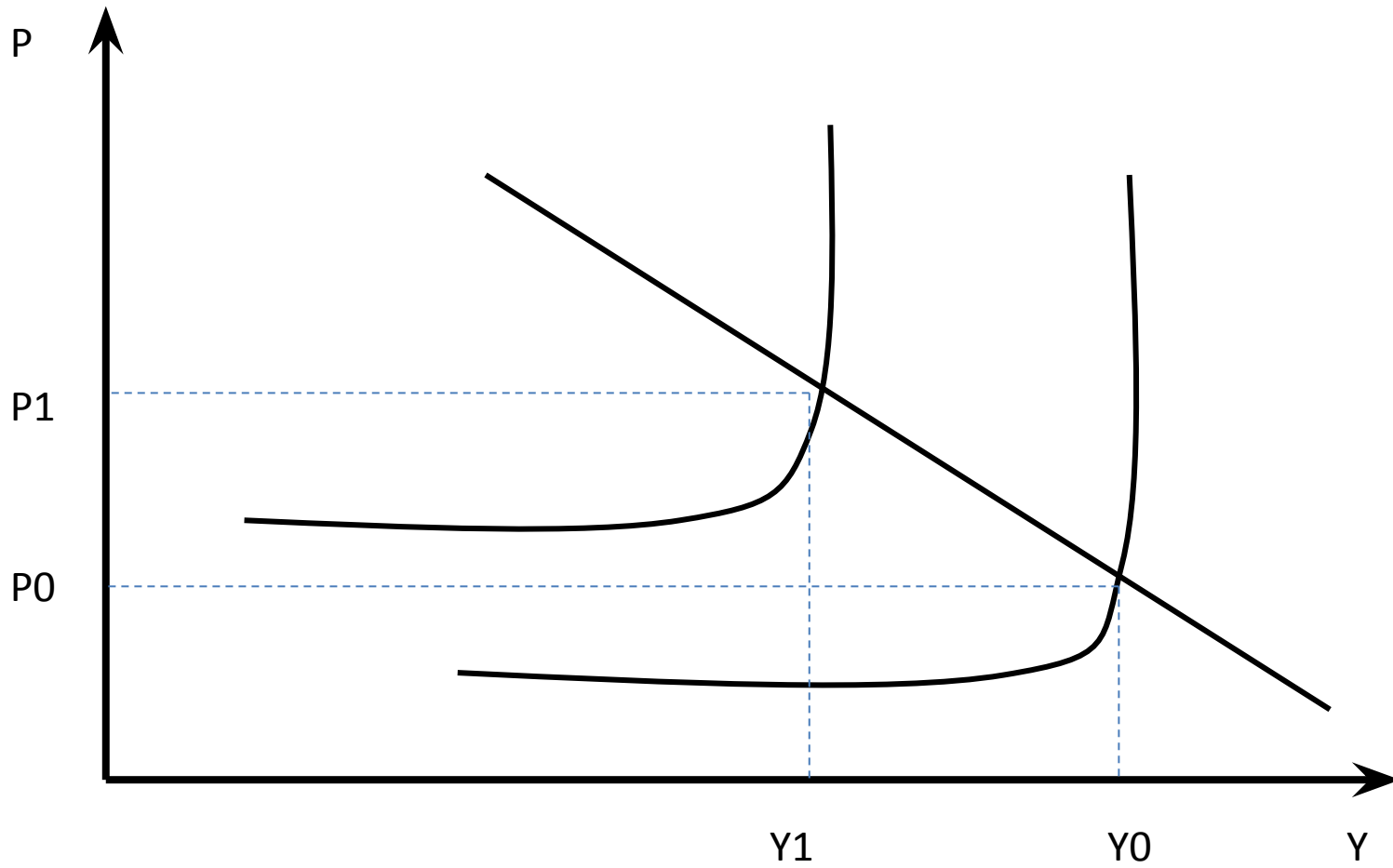




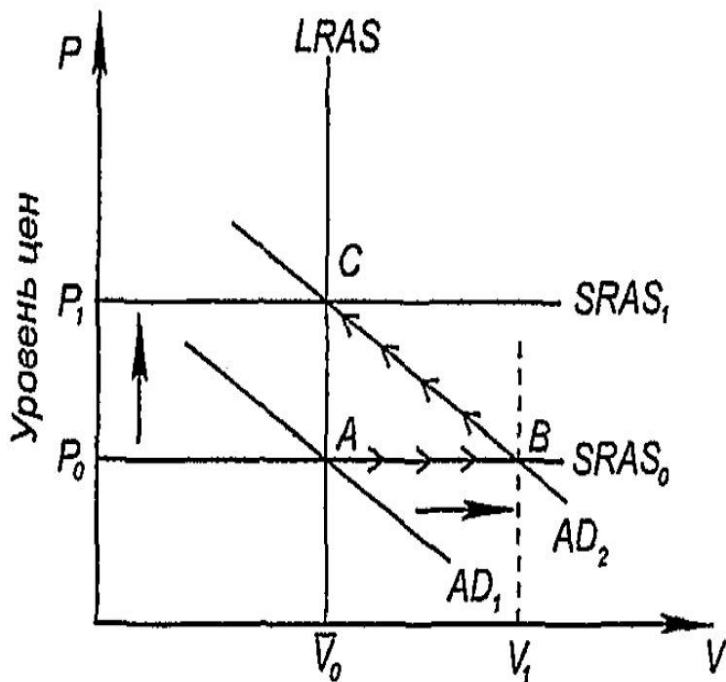


Равновесие совокупного спроса и совокупного предложения (версия изменения совокупного предложения)

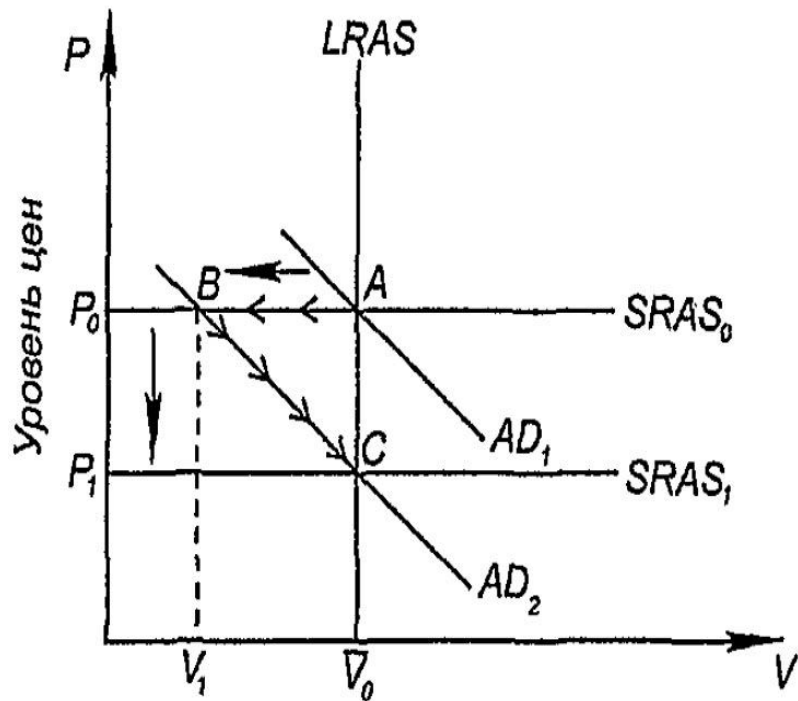




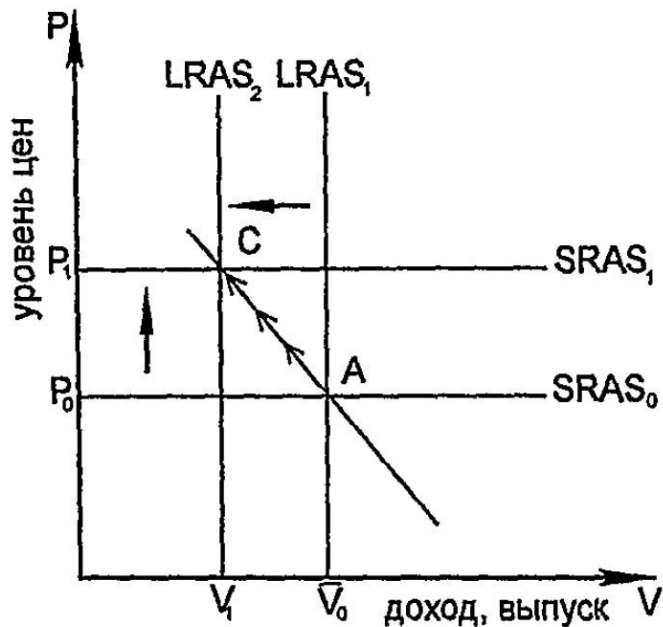
Модели сочетания краткосрочного и долгосрочного равновесия



Допустим, что экономика страны находится в состоянии как долгосрочного, так и краткосрочного равновесия, что соответствует точке A на рис. При положительном шоке со стороны спроса, например под влиянием резкого увеличения денежной массы, первоначально возрастет объем выпуска и экономика сдвинется в точку B . Увеличение объема выпуска вызовет рост спроса и цен на ресурсы, и экономика сдвинется в точку C , что предполагает увеличение общего уровня цен.

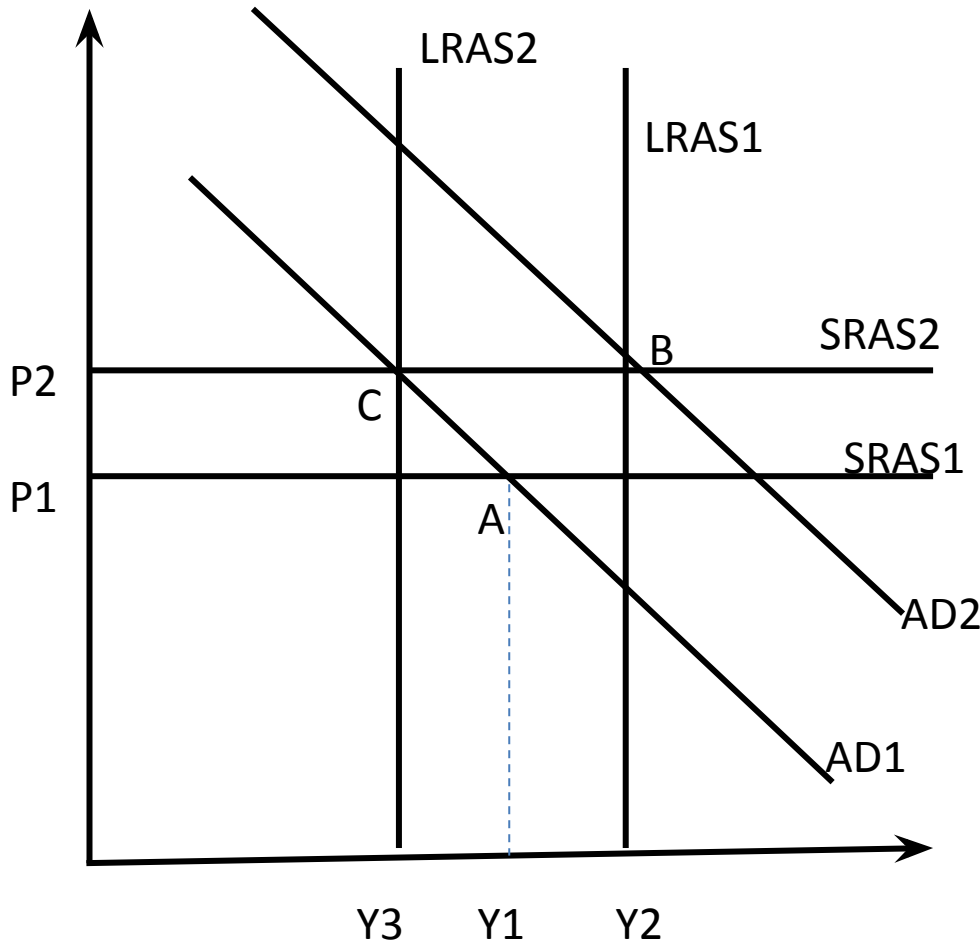


- При сокращении совокупного спроса, например под воздействием негативных шоков, например из –за увеличения налогов, объем выпуска в краткосрочном периоде упадет при сохранении уровня цен P_0 . Произойдет сокращение занятости, цен и объема выпуска - будет иметь место рецессия (спад) в экономике. Новое равновесие установится в точке C .



модель долгосрочного равновесия, когда первоначальное равновесие (точка А) нарушается негативными шоками предложения (засуха, падение мировых цен на экспортируемую продукцию, забастовками, изменением налогового законодательства и др.). Произойдет сокращение предложения и занятости при повышении общего уровня цен с P_0 до P_1 (стагфляция). Новое равновесие установится в точке С. Восстановление долгосрочного предложения (возврат экономики в точку А) окажется особо длительным и трудным.

Эффект храповика показывает отсутствие тенденции цен к снижению



Положительный шок спроса и смещение его из положения AD1 в AD2 вызовет рост цен в краткосрочном периоде, что выразится в снижении краткосрочного совокупного предложения и смещении его вдоль LRAS1 до уровня SRAS2. Это приводит к установлению равновесия в точке B.

Однако, если совокупный спрос снова снизится и опустится вниз (например до первоначального положения AD1), то производители не будут увеличивать совокупное предложение и тем самым понижать цены, вместо этого они оставят текущее предложение SRAS2 неизменным и равновесная точка C перейдет в долгосрочное равновесие на уровне LRAS2.

