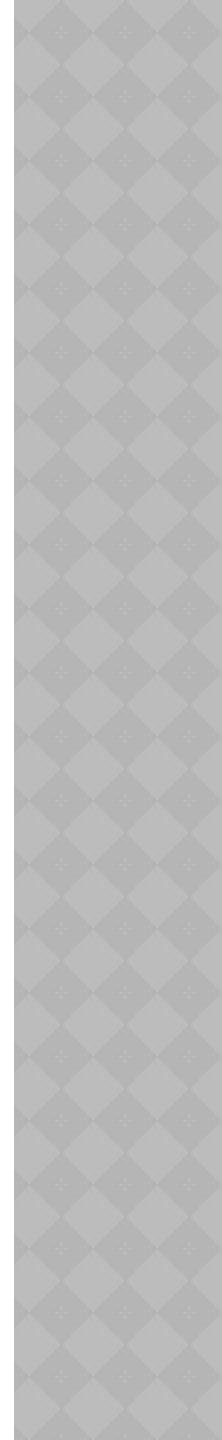


ТЕМА №12: МАКРОЭКОНОМИЧЕСКОЕ РАВНОВЕСИЕ



СОВОКУПНЫЙ СПРОС И
СОВОКУПНОЕ
ПРЕДЛОЖЕНИЕ В
МОДЕЛИ AD - AS

КРИВАЯ СОВОКУПНОГО СПРОСА



СОВОКУПНЫЙ СПРОС:

$$AD = C + I + G + Xn,$$

где:

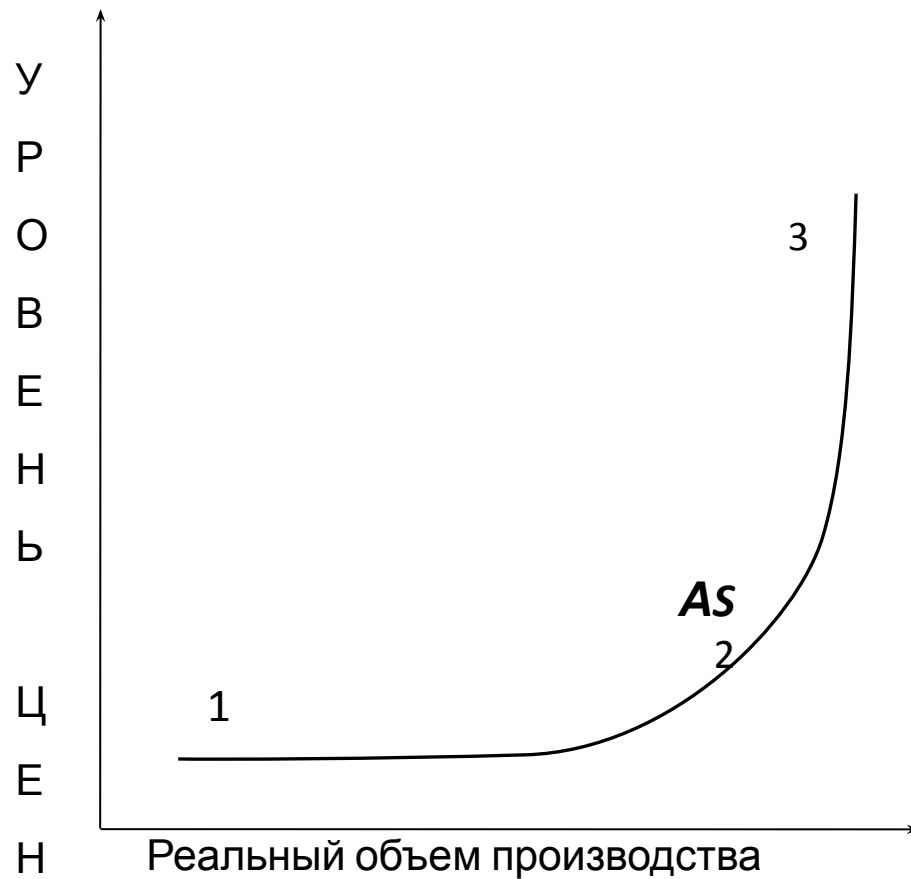
C (consumption demand) - потребительский спрос (спрос домохозяйств);

I (investment demand) - инвестиционный спрос (спрос фирм);

G (government spending) - государственные закупки товаров и услуг (спрос со стороны государства);

Xn (demand for net export) - чистый экспорт (спрос иностранного сектора).

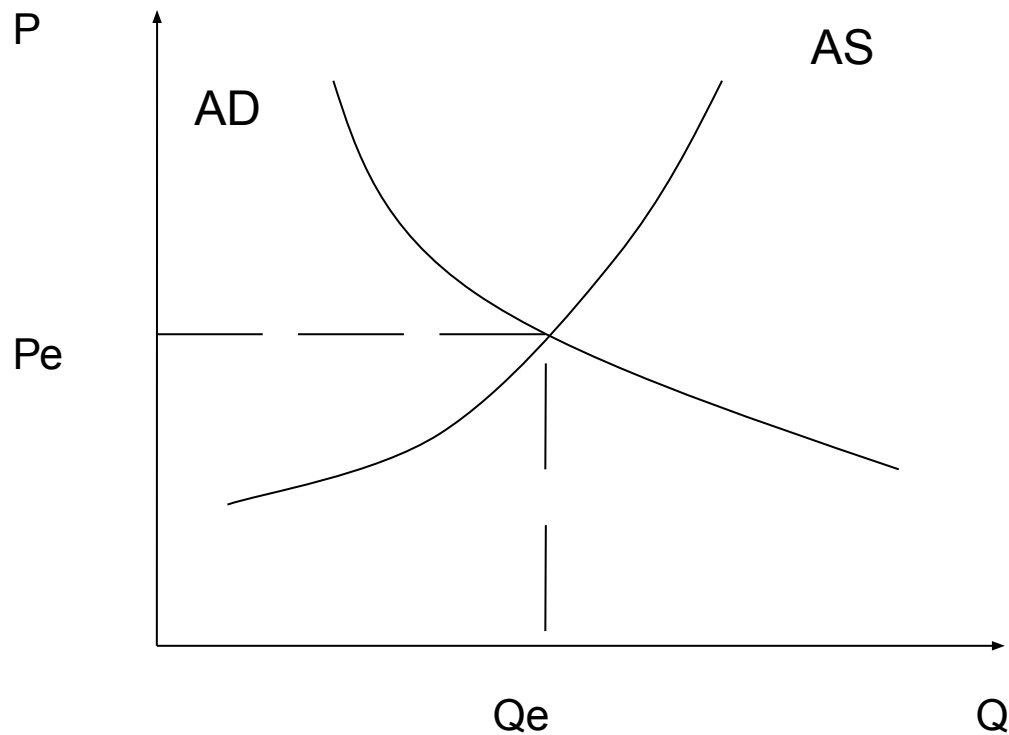
КРИВАЯ СОВОКУПНОГО ПРЕДЛОЖЕНИЯ



**1 – кейнсианский отрезок; 2 – промежуточный или современный отрезок;
3 - классический отрезок**

МАКРОЭКОНОМИЧЕСКОЕ
РАВНОВЕСИЕ В МОДЕЛИ
AD - AS

МАКРОЭКОНОМИЧЕСКОЕ РАВНОВЕСИЕ



КЛАССИЧЕСКАЯ МОДЕЛЬ МАКРОЭКОНОМИЧЕСКОГО РАВНОВЕСИЯ

Формула, характеризующая закон Ж.Б.Сэя:

$$AS = AD,$$

где AS - совокупное предложение товаров;

AD - совокупный спрос на данные товары.

Предельная склонность к потреблению:

$$MPC = \frac{\text{Изменение в потреблении}}{\text{Изменение в доходе}} = \frac{\Delta C}{\Delta Y}$$

Предельная склонность к сбережению:

$$MPS = \frac{\text{Изменение в сбережении}}{\text{Изменение в доходе}} = \frac{\Delta S}{\Delta Y}$$

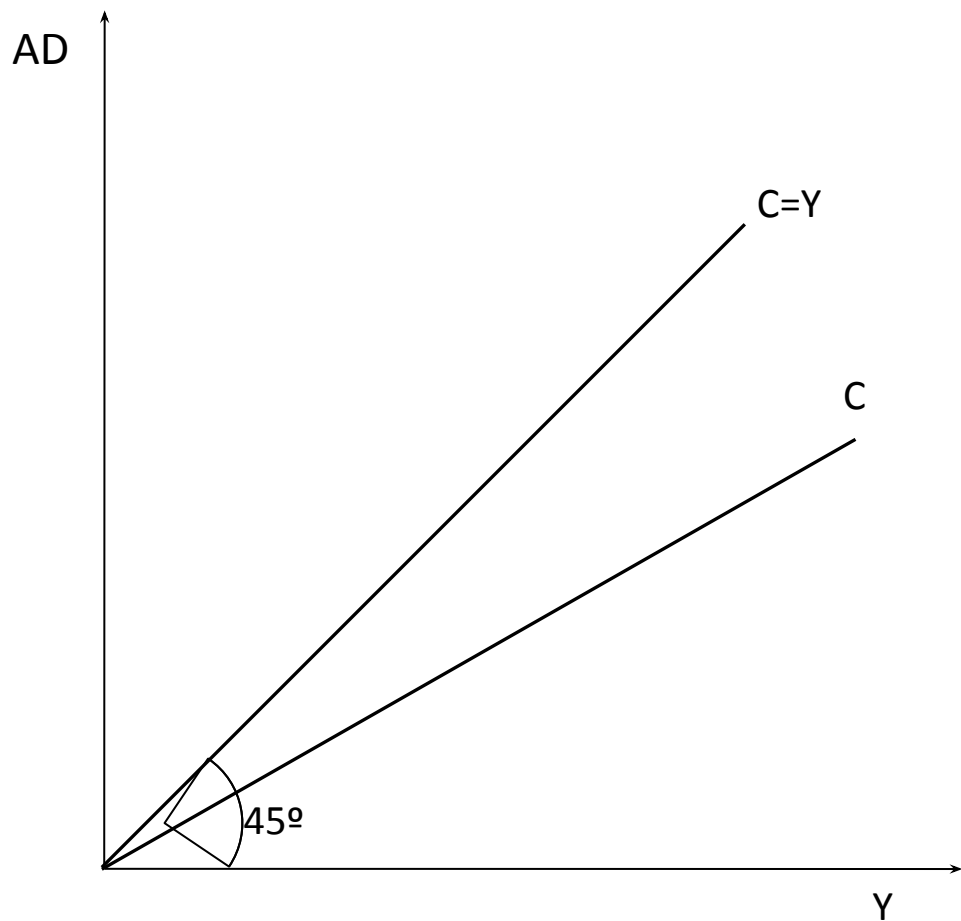
$$MPC + MPS = 1$$

Следовательно,

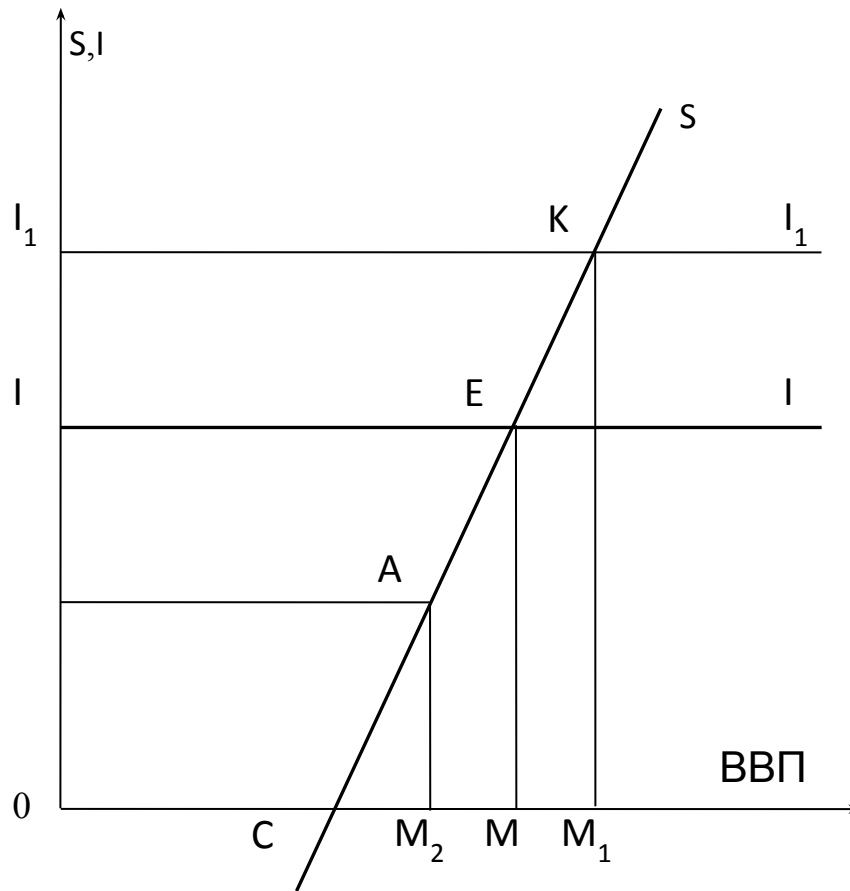
$$MPC = 1 - MPS$$

$$MPS = 1 - MPC$$

ГРАФИК ФУНКЦИИ ПОТРЕБЛЕНИЯ

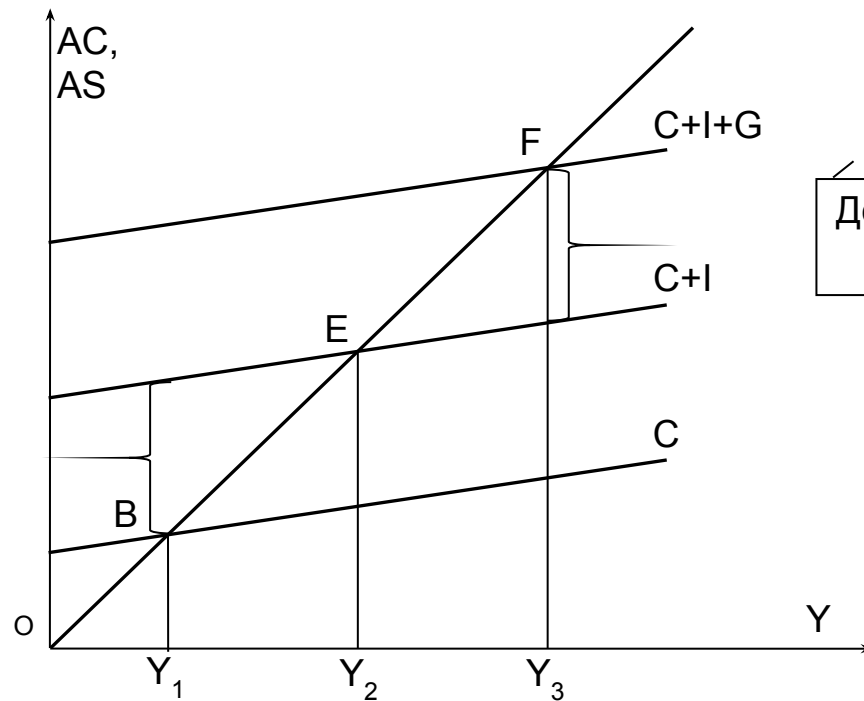


МОДЕЛЬ «I - S»



МОДЕЛЬ «НАЦИОНАЛЬНЫЙ ДОХОД - СОВОКУПНЫЕ РАСХОДЫ»

Инфляционный разрыв



Дефляционный разрыв

Мультипликатор $K = \frac{\text{Изменение в реальном доходе}}{\text{Изменение инвестиций}}$

$$K = \frac{\Delta Y}{\Delta I}$$

или

$$K = \frac{1}{(1 - \Delta C / \Delta Y)} = \frac{1}{1 - MPC} = \frac{1}{MPS}$$