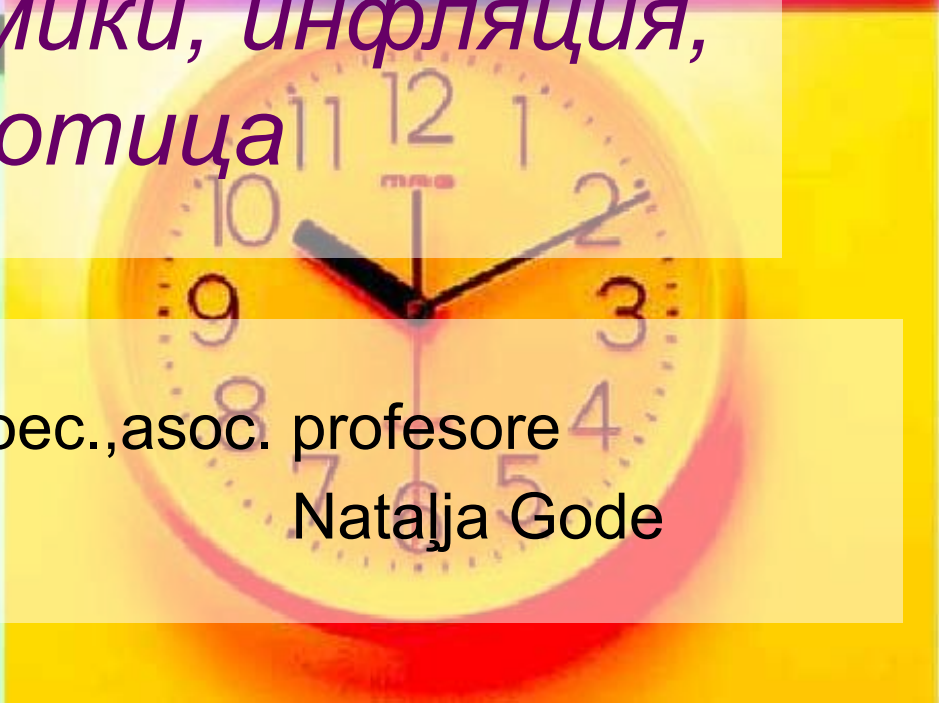





Макроэкономика

*Тема 4. Макроэкономическая
нестабильность: циклическое
развитие экономики, инфляция,
безработица*



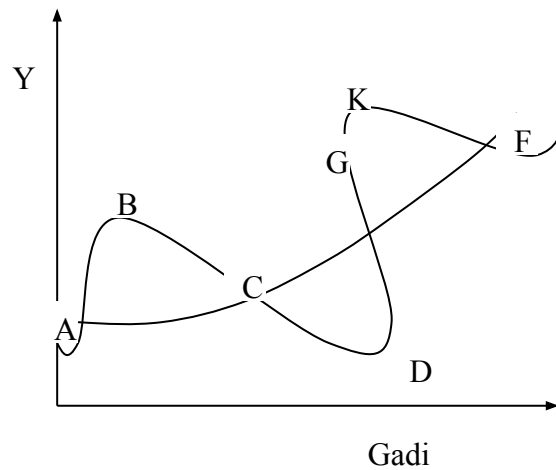
Dr.oec., asoc. profesore
Natalja Gode



Тема 4. Макроэкономическая нестабильность: циклическое развитие экономики, инфляция, безработица

Вопрос 1. Экономические циклы

*Тренд ВВП в длительном периоде
положителен : А, С ,Е*






в краткосрочном периоде наблюдаются циклические отклонения от тренда: подъёмы сменяются падениями.



- *В экономике наблюдаются колебания.*
- *Прохождение экономики через отдельные фазы носят название «цикла»*





Классический производственный цикл состоит из четырёх фаз.

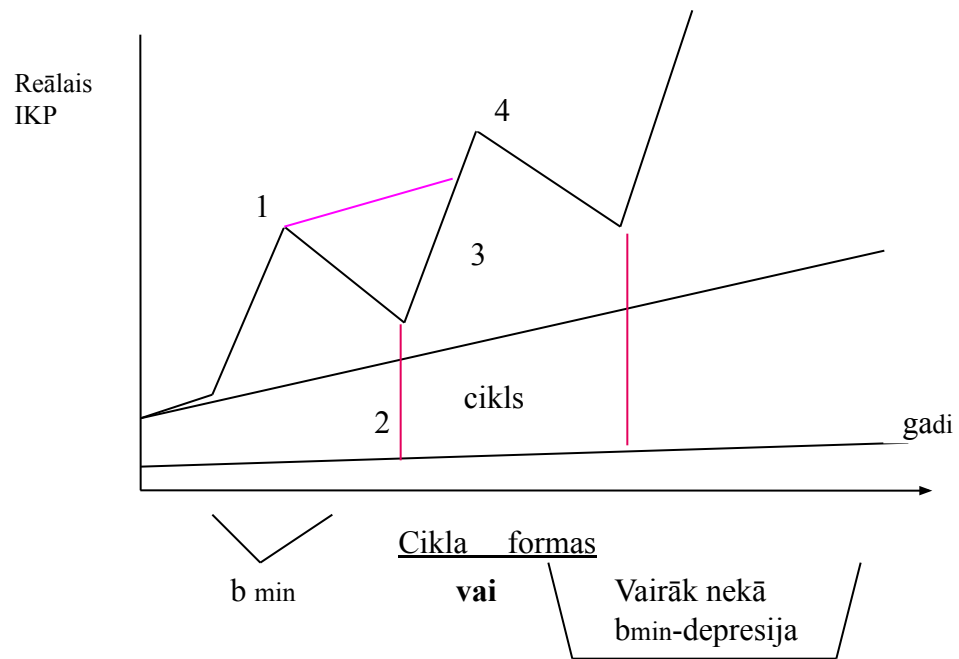
- **1. В** — точка **В** означает инфляцию
- **2. ВD** — отрезок отражает рецессию или падение экономики и занятости
- **3. точка D** — дно, которое продолжается около 6 месяцев, но, если больше, то это уже- депрессия.
- **4. DG** —оживление и **GK** подъём



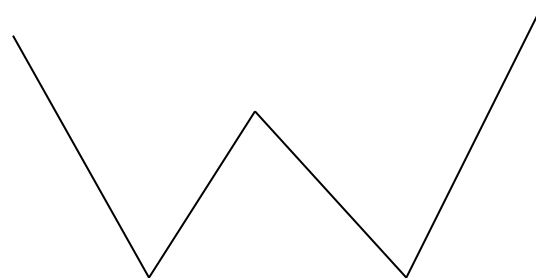
В экономической литературе выделяют:

- *Длинные волны—продолжительность 40-60 лет*
- *Средние волны—продолжительность 7-11 лет;*
- *короткие волны- продолжительность-3-5 лет.*

Производственный цикл



Двойная рецессия



(NBER) — бюро экономических исследований США выделяют две фазы

1) slump (рецессия)

2) boom (перегрев экономики)

*Показатели циклических колебаний
делятся на:*

- **проциклические**
- **контрциклические**
- **ациклические**



Проциклические показатели

- Растут вместе с циклическими подъёмами:

$E \uparrow$ (занятость)

$Y \uparrow$ (объём производства)

$M \uparrow$ (денежная масса)

$P_i \uparrow$ (уровень цен)

$R \uparrow$ (краткосрочная процентная ставка)

$V \uparrow$ (скорость денежного обращения)

$\pi \uparrow$ (инфляция)



Контрциклические показатели

Переменные, падающие в период
подъёма и растущие в период
спада:

М.К – материальные и
капитальные запасы

U% -уровень безработицы,
число банкротств.



Ациклические показатели

X – экспорт

M – импорт

G – правительственные
расходы



Причины экономических циклов

| Эндогенные | экзогенные |
|--|--|
| Обновление основного капитала | НТП |
| Колебания совокупного спроса | Изменение численности населения |
| Утечки из экономики | Открытие новых земель и природных ресурсов |
| Расширение и сжатие денежной массы | Войны, революции |
| эффект акселератора и мультипликатора | Солнечные возмущения, . неурожаи |
| Действия правительства в области налоговой и кредитной политики и т.д. | Финансовые крахи |
| | |







Эффект акселератора

Основной капитал текстильной фабрики =
20 станков, стоимостью 20 миллионов.

Годовая амортизация равна стоимости одного
станка- 1 миллион.

Годовой объём продукции-4 миллиона

 При колебании спроса на ткань на 25% фабрика
будет стремиться увеличить предложение ткани
так же на 25 % и реализовать ткань на 5 млн.

 **Спрос на инвестиции**
увеличился в 5 раз ($1+5$), на
500 %:



Qld ↑ на 500 % ; AD ↑ на
ткань ↑ на 25 %

при «откате» спроса на ткань
на 25 % ↓, спрос на инвестиции
упадёт на 500%.

В машиностроении – спад,
безработица.



- Эффект акселератора работает в обоих направлениях

$$V = \frac{I_t}{Y_t - I - Y_{t-2}}$$

Где: V-акселератор

I_t – объём инвестиций в период времени t

Y – реальный потребительский спрос или ВВП



выделяют, так называемые,
циклические отрасли:

- машиностроение;
- жилищное строительство;
- отрасли, производящие
товары длительного
пользования

Выделяются следующие циклы (волны):



Длинные волны

(48-55лет) автор Николай Кондратьев;



Средние волны (циклы)

(8-10лет) автор Жугляр



Краткосрочные

(2-4года) автор Д.Китчин

(краткосрочные циклы называют “свиные“ или циклы материальных запасов)





Макроэкономические переменные (индикаторы)

- Индикаторы делятся на:
- опережающие;
- запаздывающие;
- Совпадающие.

Опережающие экономические индикаторы

- *Средняя продолжительность рабочей недели*
- *Число первичных обращений на биржу труда*
- *Объём заказов на потребительские товары*
- *Оценка деятельности поставщиков*
- *Объём заказов на товары производственного назначения*



продолжение

- *Разрешения на новое строительство*
- *Биржевые индексы*
- *Показатель денежного агрегата M2 с поправкой на инфляцию*
- *Разница(спрэд) между процентными ставками 10- летних казначейских облигаций и федеральных фондов*
- *Индекс настроения потребительского рынка*



Запаздывающие индикаторы

- **Уровень безработицы и т.д.**
- **Совпадающие индикаторы, достигающие пика вместе как с пиком деловой активности, так и с дном** (ВВП, личные располагаемые доходы и т.д.).



4.2. Занятость и безработица

- **Экономически активное население**- это жители, которые могут, хотят работать и предлагают свою рабочую силу на рынке труда для производства товаров и услуг.





Обозначения:

L – экономически активное население.



$$L = E + U,$$

где



E -занятые

U -безработные




Экономически неактивное население:

- Жители, не достигшие работоспособного возраста (в Латвии официально до 15 лет);
- домохозяйки;
- школьники;
- студенты стационарного обучения;
- неработающие пенсионеры;
- инвалиды;
- заключённые.



Безработные (U)



– Жители, которые могут, хотят работать и *активно ищут работу.*



-Отдельно выделяют :

выбывших из экономически активного населения, люди давно потерявшие работу и активно её не ищущие.



.



Уровень безработицы определяют как отношение числа безработных к экономически активному населению (L):

- Обозначают U-число безработных
- Рассчитывают в%

$$u\% = \frac{u(\text{bezdarbnieku skaits})}{\text{Ekonomiskā jauda skaits}} \times 100$$

Виды безработицы:

- **Фрикционная** (фрикция-
движение)

- Это безработные по причине изменения места жительства или определённого жизненного периода, или ищущие более интересную и высокооплачиваемую работу.





- **Структурная или технологическая безработица.**

Возникает, в связи со структурной перестройкой народного хозяйства: «отмиранием» одних специальностей и возникновением новых.



■ Структурная + фрикционная =
естественная безработица

(Accelerating Inflation Rate of Unemployment – NAIRU)

естественная безработица включает также сезонную и добровольную безработицу..

Естественный уровень безработицы обозначается как-
U₀

Естественная безработица или полная занятость предполагают:

- 1.- имеющийся уровень безработицы не вредит народному хозяйству;
- 2.- уровень занятости не вызывает инфляцию;
- 3.- количество людей ищущих работу и число вакансий на рынке труда равны между собой.



- если $AD_L = AS_L$, то это предполагает =
 $NAIRU = U_0$ (полную
занятость или естественную
безработицу)



Закон ОУКЕНА (*Okun's law*):

$$\frac{y - y_0}{y_0} = -B (u - u_0),$$



где,

y – фактический валовой внутренний
Продукт

*y*₀ – потенциальный ВВП

U – уровень фактической безработицы

*U*₀ – уровень естественной безработицы

B – эмпирический коэффициент

чувствительности ВВП к изменениям
циклической безработицы (от 2 % до 3%)



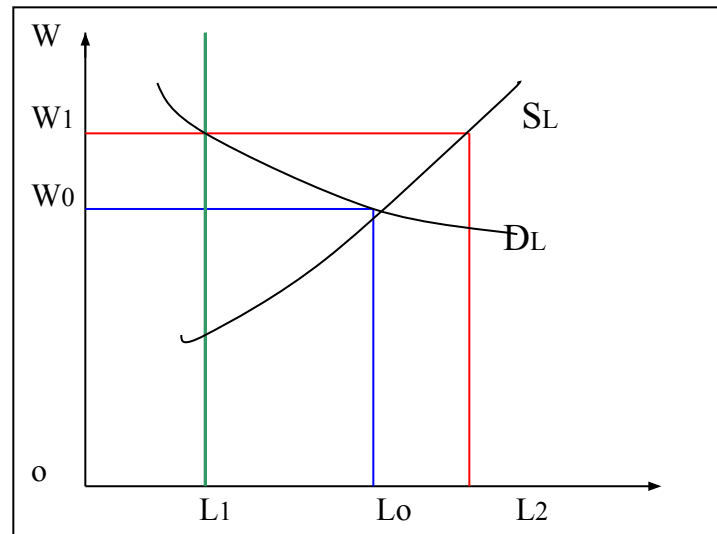


Циклическая безработица

возникает, в связи с рецессией.

Если *фактическая* безработица превышает *естественную*, то на 1% циклической безработицы фактический ВВП отстаёт от потенциального на 2-3%

Повышение минимальной заработной платы выше равновесной увеличивает численность безработных



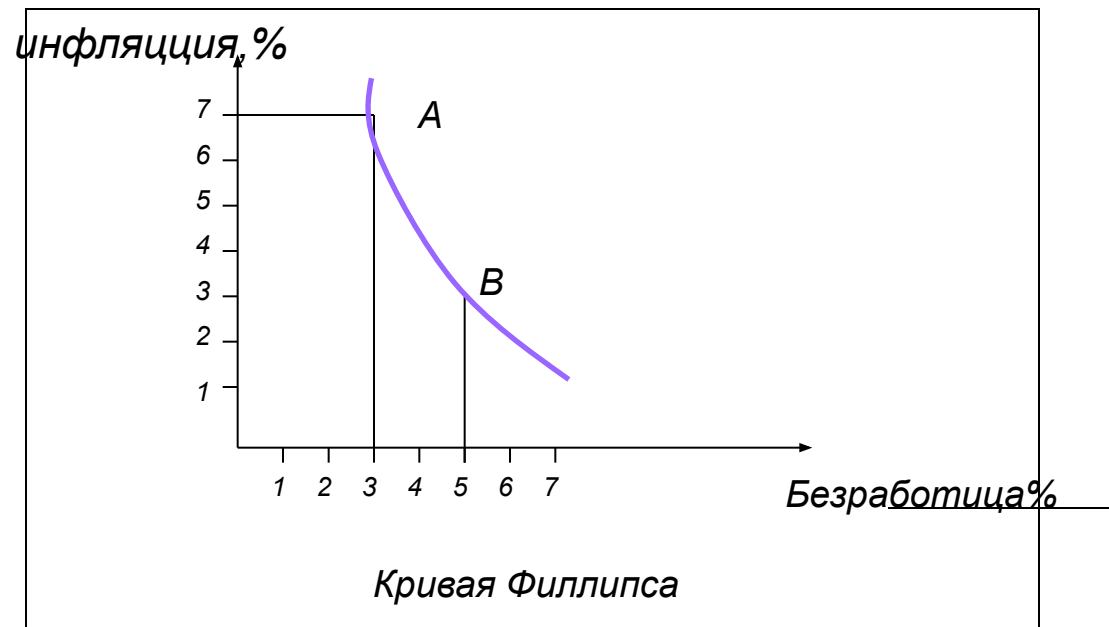
L_0 – равновесное число занятых

L_1 – уменьшение числа занятых, в связи с повышением зарплаты от W_0 до W_1

- *Кривая Филлипса (Arthur W. Philips)*

Краткосрочная кривая Филлипса показывает обратную взаимосвязь между

*инфляцией и
безработицей*



Взаимосвязь между занятостью, уровнем зарплаты и ценами.

- $\% \Delta P = \% \Delta w - \% \Delta(Q/L)$, где
- $\% \Delta P$ - процентное изменение цен
- $= \% \Delta w$ - процентное изменение зарплаты;
- $\% \Delta(Q/L)$ - процентное изменение производительности труда.



4.3. Инфляция (*Inflation*), сущность и происхождение.

Инфляция-это устойчивый и продолжительный рост общего(среднего) уровня цен в стране, повышение «СТОИМОСТИ» ЖИЗНИ.





Для определения уровня инфляции
используют индекс потребительских
цен

(consumer price index –CPI):

$$CPI = \frac{\text{Ціна гроза цена pārskata periodā}}{\text{Ціна гроза цена bāzes gadā}} \times 100$$

Индекс Ласпейреса

- Определяется для неизменного набора товаров :

$$CPI_L = \frac{\sum_{i=1}^n P_{it} \times Q_{io}}{\sum_{i=1}^n P_{io} \times Q_{io}}$$

Индекс Пааше (дефлятор)

рассчитывается для
изменяющегося (текущего)
набора товаров:

$$CPI_p = \frac{\sum_{i=1}^n P_{it} \times Q_{it}}{\sum_{i=1}^n P_{i0} \times Q_{it}}$$

Индекс Фишера

$$\sqrt{I_p \times I_L}$$

Для определения уровня инфляции используется так же индекс цен производителя на стадии производства или оптовой торговли.



Причины инфляции (внутренние)

- диспропорции в народном хозяйстве:

$$AD \neq AS$$

$$MV \neq PQ,$$

где : М- денежная масса, Р–уровень цен, V –скорость обращения денег, Q-реальный ВВП

если $M \uparrow$, но

$Q \text{ cont.},$

$P \uparrow$ или $V \uparrow$,

$Q \text{ cont.}, P \uparrow$

Дефицит государственного бюджета

когда:

- *доходы < расходы;*
- *темпы роста производительности труда отстают от темпов роста заработной платы;*
- превышение совокупного спроса над совокупным предложением-
 $AD > AS$.



Внешние причины инфляции

- рост цен на ресурсы;
- колебания процентных ставок;
- колебания валютных курсов;
- политическая нестабильность;
- инфляция за рубежом и т.д.



Темпы инфляции

Измеряют изменение затрат на стандартную корзину во времени или скорость роста цен:

$$\pi = \frac{CPI_t - CPI_o}{CPI_o} \times 100\%$$

Где:

CPI_t – индекс потребительских цен в текущем периоде




CPI_o – индекс потребительских цен в базовом году



- “правило числа 70” даёт возможность определить число лет, в течении которых цены удвоятся или покупательная способность денег упадёт в **2 раза**:

$$Gadu\ skaits = \frac{70}{\text{Ļaujās temps}}$$

Формы проявления инфляции:

-  скрытая (подавленная) и открытая;
-  планируемая и не планируемая;
-  ожидаемая и неожиданная



Открытая инфляция

различается по темпам. Выделяют:

- вялотекущую (3-5% в год);
- умеренную (до 10% в год);
- галопирующую (20-200%);
- гиперинфляцию (до 50% в в месяц).





В Латвии индекс потребительских цен (СРІ) в1991 году вырос до 360%, по сравнению с 1990 годом.

А в1992 году по сравнению с 1991 годом–на 384%.

В Латвии цены в 1992 году по сравнению с 1990 годом выросли и достигли **951,2%**.

Подавленная или скрытая инфляция имеет специфические формы проявления при стабильном уровне цен:

- дефицит товаров и услуг;
- очереди;
- ухудшение качества товаров;
- распределение по талонам и т.д.



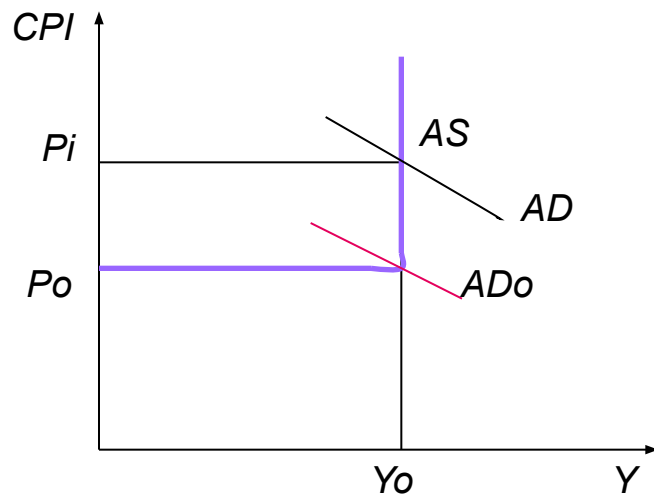


- Существует, так называемый, *критический пункт инфляции*. После которого инфляция становится *неуправляемой и тормозит развитие экономики*.
- Этот уровень инфляции у каждой страны свой, и он носит *эмпирический характер*.



- *Инфляция спроса*
- возникает , когда совокупный спрос «перегревается» и превышает совокупное предложение:
- $AD > AS$
- AS не может удовлетворить спрос и это приводит к повышению «СТОИМОСТИ ЖИЗНИ».

Это можно отобразить
графически:

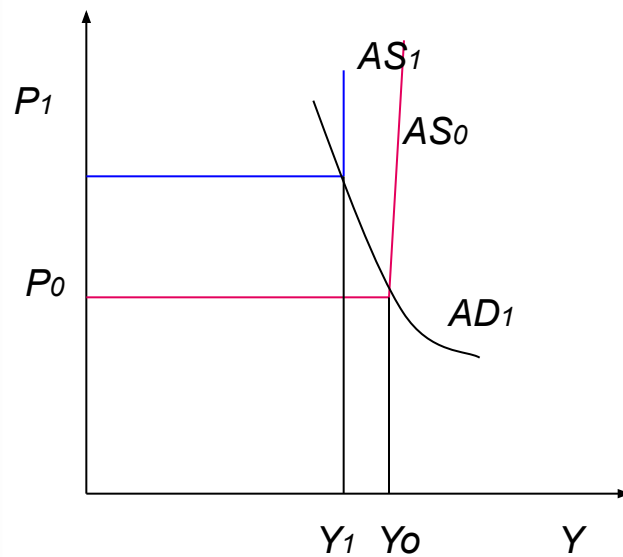


Инфляция спроса

Инфляция предложения или инфляция издержек




- *это устойчивый рост уровня цен, вызванный сокращением совокупного предложения по различным причинам:*
- *повышением зарплаты;*
- *ростом цен на энергетические ресурсы;*
- *устареванием технологии;*
- *налоговой и бюджетной политикой и т. д.*





Инфляция издержек (предложения)

Антиинфляционная политика зависит от:

-  *темпов инфляции;*
-  *конкретных причин возникновения*
-  *этапа экономического развития.*

- политики доходов ;
- кредитно-денежной политики;
- налоговой и бюджетной политики
- политики регулирования валютного курса

-