

Международная миграция рабочей силы

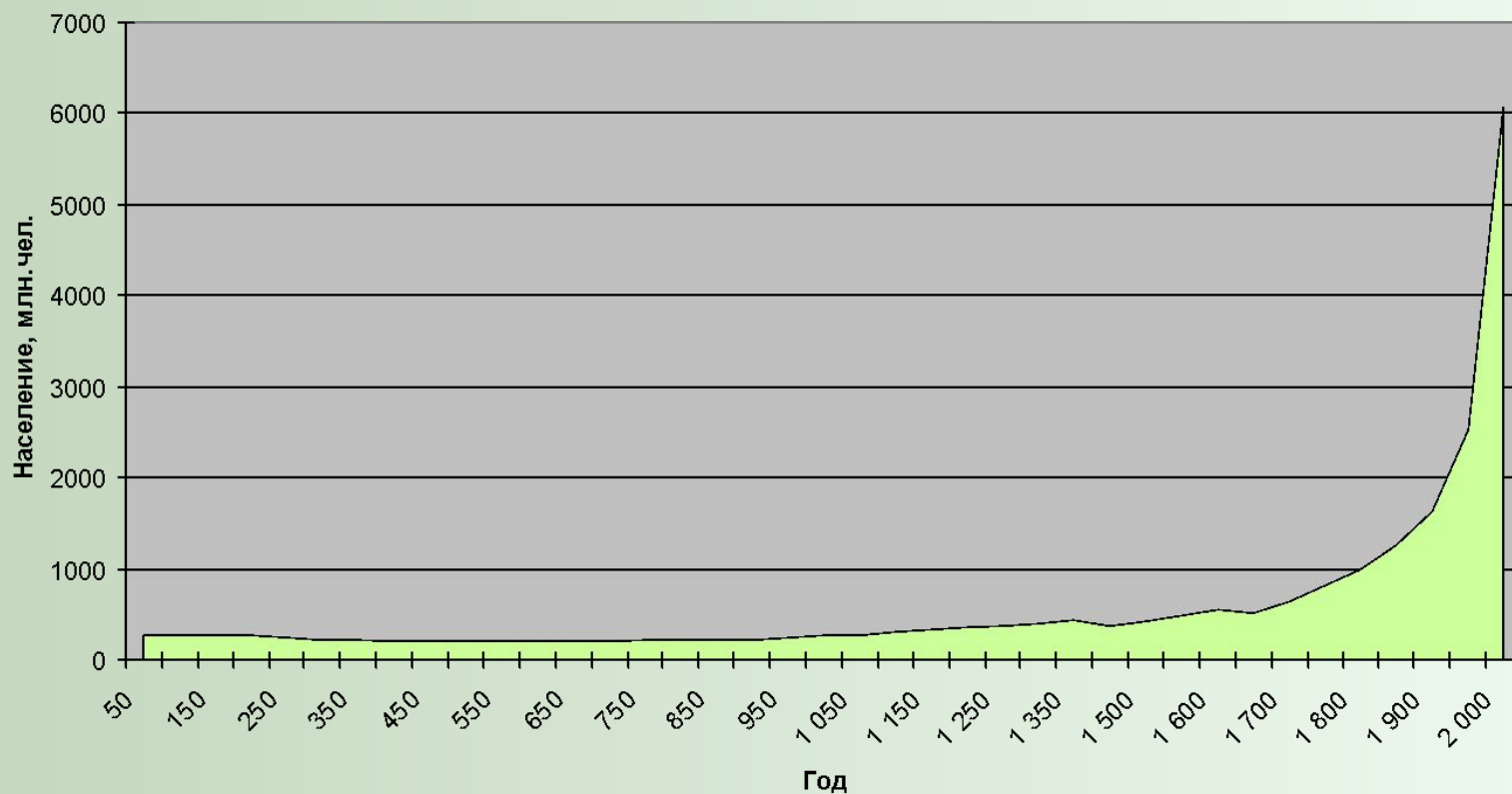
ПЛАН

- 1. Население мира, его динамика
- 2. Трудовые ресурсы и проблемы трудовой занятости в разных странах
- 3. Миграция рабочей силы

1. Население мира, его динамика

- Население мира в настоящее время более 6,7 млрд.чел
- К 2050 году население мира может составить от 7,7 млрд., до 11,2 млрд.чел.

Рост населения мира с начала новой эры до 2000 г.



Темпы прироста населения, %

	1950 — 1955 гг.	1965 — 1970 гг.	1990 — 1995 гг.	2010 — 2015 гг. (прогноз)
Мир	1,78	1,99	1,57	1,20
Развитые страны	1,20	0,81	0,40	0,18
Развивающиеся страны	2,05	2,36	1,88	1,41
Африка	2,22	2,65	2,81	2,50
Азия	1,89	2,44	1,70	1,14
Европа	0,79	0,67	0,27	0,14
Латинская Америка	2,70	2,58	1,84	1,18
Северная Америка	1,80	1,13	1,06	0,66

Самые крупные по населению страны

- КНР
- ИНДИЯ
- ИНДОНЕЗИЯ
- БРАЗИЛИЯ
- ПАКИСТАН
- НИГЕРИЯ

2. Трудовые ресурсы и проблемы трудовой занятости в разных странах

ТРУДОВЫЕ РЕСУРСЫ –

- ЗАНЯТЫЕ И ИЩУЩИЕ РАБОТУ-
ЭКОНОМИЧЕСКИ АКТИВНОЕ
НАСЕЛЕНИЕ
- УЧАЩИЕСЯ
- ВОЕННОСЛУЖАЩИЕ
- ЗАНЯТЫЕ ДОМАШНИМ ХОЗЯЙСТВОМ

**Экономически активного
населения в мире более
3 млрд. чел**

Трудовые ресурсы мира

- Восточная и Юго-Восточная Азия -35%
- Южная Азия – 20%
- Тропическая Африка – 10%
- Развитые страны -16%

Трудовые ресурсы России

- Демографический кризис
- В течение 15 лет Россия не обеспечивает воспроизводство населения
- Продолжительность жизни сократилась до 67,02 года: у женщин до 72.9, у мужчин до 61.3

Направления выхода из демографического кризиса

- Изменение репродуктивного поведения населения
- Снижение смертности населения, повышение качества жизни людей
- Более полное использование трудового потенциала стран СНГ

Демографическое старение населения России

- Население стран считается старым, если доля людей в возрасте 65 лет и старше превышает 7 % общего числа граждан
- В России этот показатель составляет 12.5 % (каждый 8-й житель)

Среднегодовой темп прироста населения

- Среднегодовой темп прироста населения = $\frac{\text{Прирост населения за год}}{\text{Численность населения на начало года}} \times 100\%$

Уровень смертности

$$\text{Уровень смертности} = \frac{\text{Число смертей}}{\text{Численность населения}} \times 100\%$$

Уровень рождаемости

$$\text{Уровень рождаемости} = \frac{\text{Число рождений}}{\text{Численность населения}} \times 100\%$$

Среднегодовой темп естественного прироста населения

- Среднегодовой темп естественного прироста населения = Уровень рождаемости – Уровень смертности

3. Миграция рабочей силы

Основные понятия

МЕЖДУНАРОДНАЯ МИГРАЦИЯ

- ПРОЦЕСС ПЕРЕМЕЩЕНИЯ ТРУДОВЫХ РЕСУРСОВ ИЗ ОДНОЙ СТРАНЫ В ДРУГУЮ С ЦЕЛЬЮ ТРУДОУСТРОЙСТВА НА БОЛЕЕ ВЫГОДНЫХ УСЛОВИЯХ, ЧЕМ В СТРАНЕ ПРОИСХОЖДЕНИЯ, ОПРЕДЕЛЯЮЩИХСЯ СООТНОШЕНИЕМ СПРОСА И ПРЕДЛОЖЕНИЯ НА РЫНКЕ ТРУДА

Типы международных мигрантов

- Переселенцы
- Контрактные работники
- Профессионалы
- Нелегальные иммигранты
- Лица, ищущие убежище, и беженцы

Виды трудовой миграции

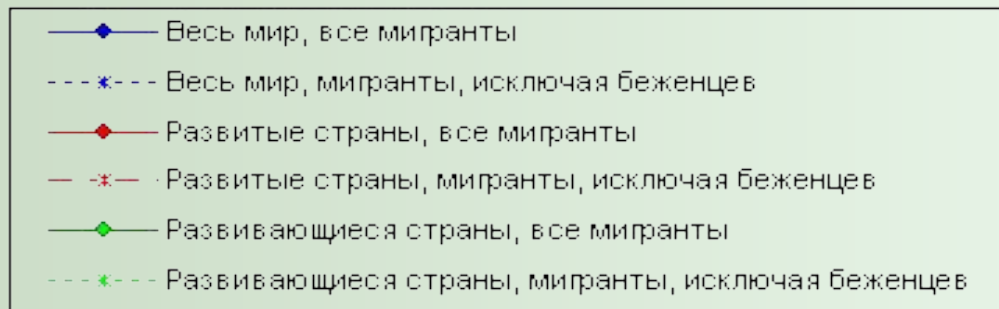
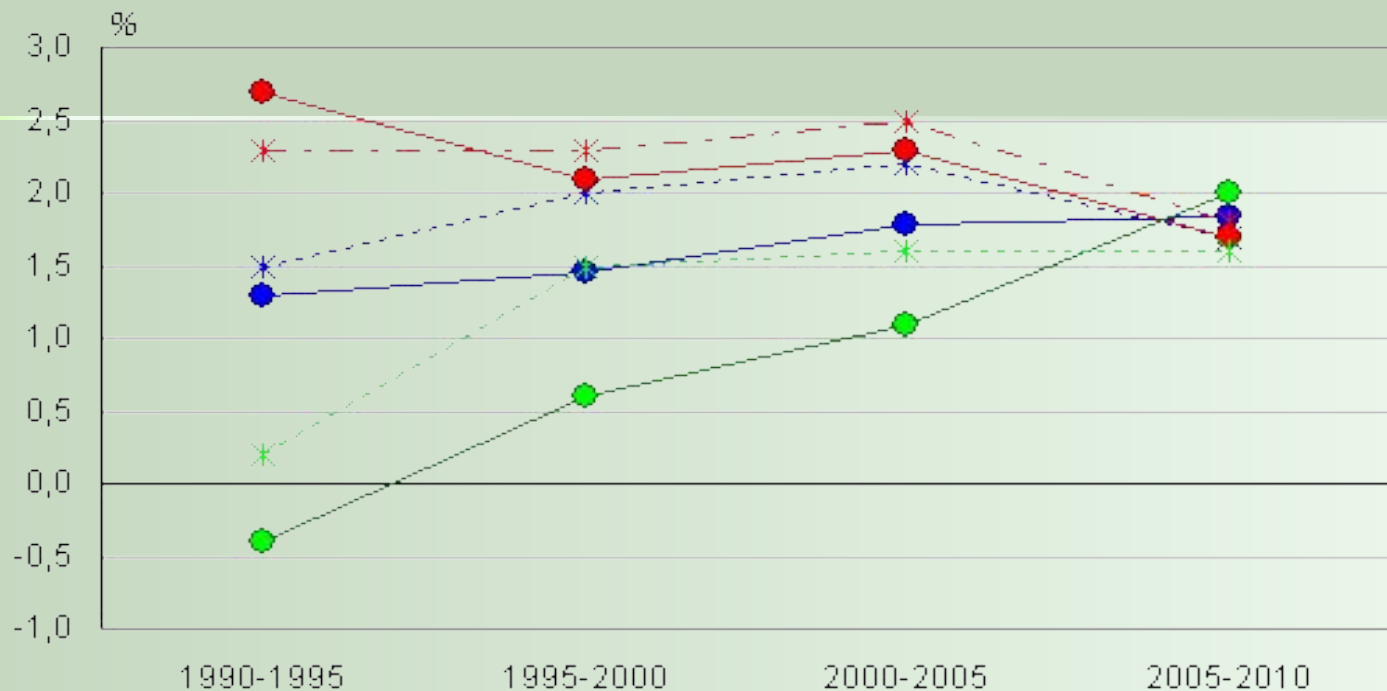
- Безвозвратная
- Временно-постоянная
- Сезонная
- Маятниковая (челночная, приграничная)
- Нелегальная
- Утечка умов

Миграционные потоки



- За счет международной миграции в 2005-2010 годах население развитых стран увеличивалось в среднем на 2,2% в год, а население развивающихся стран сокращалось на 0,5%

Среднегодовой темп прироста численности международных мигрантов в мире и двух основных группах стран, %



- Среднегодовой темп прироста числа международных мигрантов в 2005-2010 годы среди крупных регионов мира был особенно высок в Южной Африке (7,3%) и Южной Европе (5,2%).

Центры применения иностранной рабочей силы

ОСНОВНЫЕ

США

КАНАДА

АВСТРАЛИЯ

НОВАЯ ЗЕЛАНДИЯ

ЮЖНАЯ АМЕРИКА

НОВЫЕ

ИЗРАИЛЬ

ЕС

ШВЕЙЦАРИЯ

СТРАНЫ

ПЕРСИДСКОГО

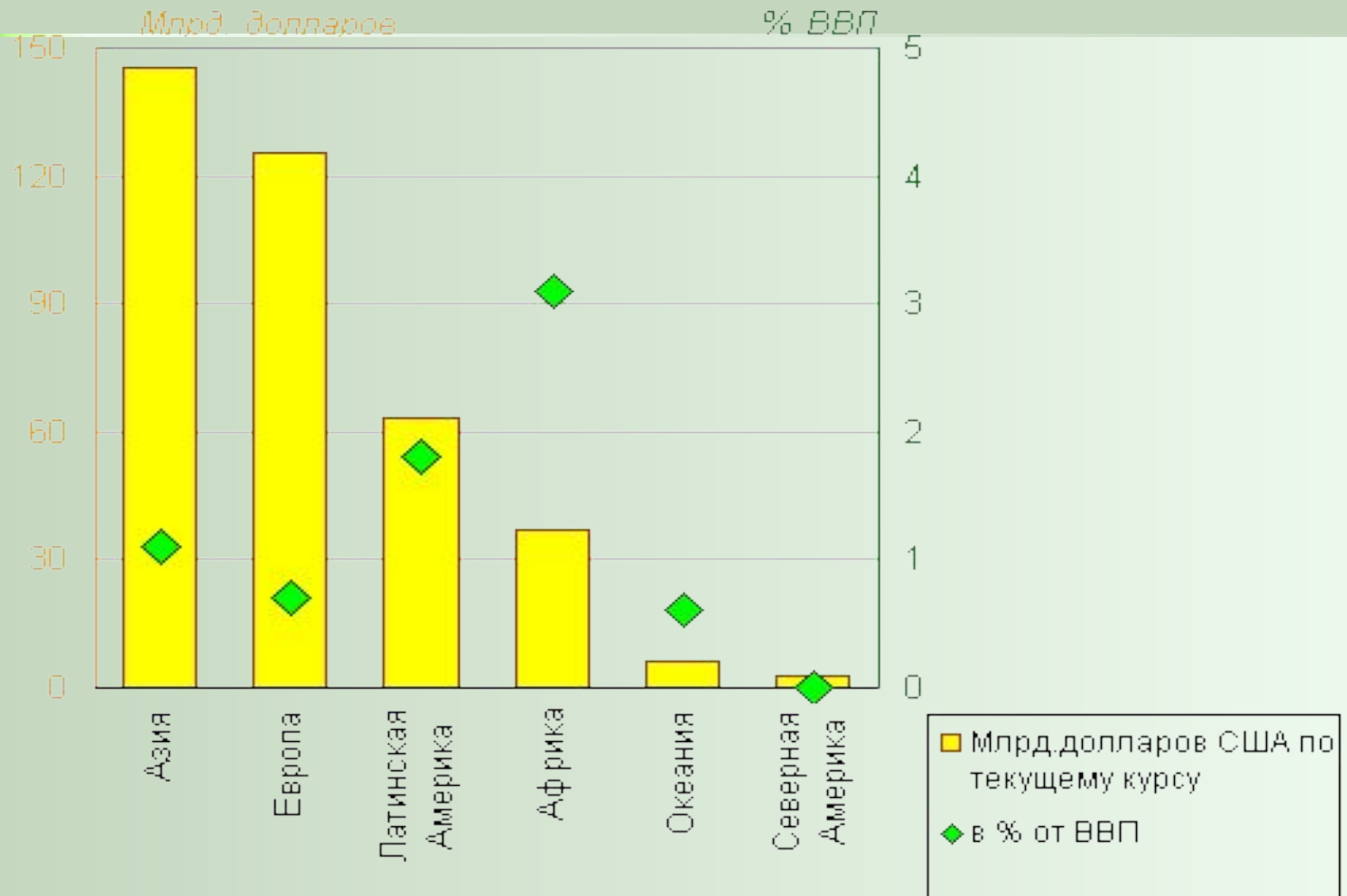
ЗАЛИВА

Потоки международной миграции

ОСНОВНЫЕ ПРИЧИНЫ МИГРАЦИИ

- различия в уровне экономического развития отдельных стран
- наличие национальных различий в уровне заработной платы
- наличие безработицы
- международное движение капитала и функционирование ТНК

Денежные переводы мигрантов по основным регионам мира, 2007 год, млрд. долларов США по текущему курсу и в % от ВВП



Основные показатели миграции

- Масштабы выбытия – число эмигрантов, выбывших за рубеж с целью трудоустройства за определенный период времени
- Масштаб прибытия – число иммигрантов, прибывших за определенный период времени

Основные показатели миграции

- Сальдо миграции – чистая миграция, или разница между числом прибытий и числом выбытий в стране за определенный период
- Валовая миграция –общая миграция, или сумма числа прибывших и числа выбывших в стране за определенный период времени

Факторы, определяющие интенсивность миграции

- Глобальный характер мирового экономического развития и растущая взаимозависимость стран
- Развитие ТНК, которые либо осуществляют движение рабочей силы к капиталу, либо перемещают свой капитал в трудоизбыточные страны

- Фазы экономического цикла, в которых находится экономика отдельных стран и мировая экономика в целом
(в фазе подъема спрос на рабочую силу растет, в фазе кризиса – падает)

- Процессы экономической интеграции в мировой экономике, стимулирующие международную миграцию рабочей силы между объединяющимися странами

- Растущее осознание людьми широких экономических возможностей, которыми располагают другие страны, развитие и удешевление транспортных средств, расширение международной системы информации

Эффекты международной трудоустройственной миграции (положительные)

Для стран-реципиентов	Для стран-доноров
<ol style="list-style-type: none">1. Повышение конкурентоспособности национальных товаров вследствие уменьшения издержек производства, связанных с более низкой ценой иностранной рабочей силы2. Мультипликационный эффект (стимулирование иностранной рабочей силой производства и занятости в стране пребывания)3. Экономия на затратах на образование и профессиональную подготовку (при импорте квалифицированной рабочей силы)4. Поддержание социальной стабильности (в случае кризисов и безработицы)5. Поддержание социальных программ на более высоком уровне	<ol style="list-style-type: none">1. Приток в страну свободно конвертируемой валюты2. Уменьшение давления избыточных трудовых ресурсов и социального напряжения в стране3. Бесплатное для страны обучение рабочей силы новым профессиональным навыкам, знакомство с передовой организацией труда и т.д.4. Участие международных экономических организаций и стран-реципиентов в финансировании социально-экономических программ стран-доноров, нацеленных на создание новых рабочих мест

Эффекты международной трудоустройственной миграции (негативные)

Для стран-реципиентов	Для стран-доноров
<ol style="list-style-type: none">1. Обострение ситуации на национальном рынке труда2. Усиление вследствие роста предложения на рынке труда тенденции к снижению цены рабочей силы, в том числе и национальной3. Провоцирование национальных и этических конфликтов между коренным населением и иммигрантами	<ol style="list-style-type: none">1. Экономический ущерб от потери части трудовых ресурсов в наиболее трудоспособном возрасте и, как следствие, старение возрастной структуры населения2. Потеря затрат на общеобразовательную и профессиональную подготовку эмигрантов

Государственное регулирование миграционных процессов

