
Практикум

Задача 1. В таблице приведены затраты на производство сыра и трикотажа в России и Германии.

	Россия	Германия
Сыр (кг в час)	5	1
Трикотаж (кв. м. в час)	1	3

Определите:

а) в производстве какого товара имеют преимущества Россия и Германия? Какой здесь тип преимущества имеет место?

б) подсчитайте (в часах) выигрыш от международной торговли соответственно России и Германии, если обменивают 5 кг сыра на 3 кв. м. трикотажа.

Решение задачи 1

а) Россия имеет абсолютное преимущество в производстве сыра, поскольку за 1 час она производит 5 кг сыра, тогда как Германия — только 1 кг. Германия имеет абсолютное преимущество в производстве трикотажа, поскольку за 1 час она производит 3 кв. м трикотажа, тогда как Россия — только 1 кв. м.

б) В условиях отсутствия торговли Россия может обменять 5 кг сыра только на 1 кв. м отечественного трикотажа. Если же она торгует с Германией, то те же 5 кг сыра она сможет обменять уже на 3 кв. м трикотажа. Тем самым выигрыш России составит $3-1=2$ кв. м трикотажа, или $2/1=2$ часа труда.

Германия, со своей стороны, получает от России 5 кг сыра, на производство которого ей пришлось бы затратить 5 часов. Вместо этого она тратит эти 5 часов на производство $5 \times 3 = 15$ кв. м трикотажа. Тем самым выигрыш Германии от торговли с Россией составит $15-3=12$ кв. м трикотажа, или $12/3=4$ часа труда.

Задача 2. Имеются следующие статистические данные по российской экономике:

Задача 2. Имеются следующие статистические данные по российской экономике:

Годы	2000	2001	2002	2003	2004	2005	2006	2007	2008
Валовый внутренний продукт (млрд.руб.)	7350,6	8943,5	10803,5	13243,2	17048,1	21625,0	26904	33111	41668
Объем импорта (млрд. долл. США)	33,9	41,9	46,2	57,3	75,6	98,7	164,3	223,5	292,0
Курс долл. США (в руб.)	28,16	30,14	31,78	29,45	27,75	28,78	26,33	24,54	27,61

Рассчитайте импортную квоту и сделайте вывод о ее динамике в РФ

Решение задачи 2

Для того чтобы показать, какую часть от ВВП составляет импорт развивающихся стран, рассчитаем показатель импортной квоты, который рассчитывается по формуле:

$I_k = (I/ВВП) * 100\%$. где I_k - импортная квота; I - величина валового импорта; ВВП - объем валового внутреннего продукта.

Добавим дополнительные строки в таблицу, рассчитаем объем импорта в млрд. долларов и импортную квоту по годам.

Как видно из приведенной выше таблицы, импортная квота России имеет положительную динамику, и увеличивается с каждым годом на 1 - 2%. Исключение составил 2004 год, но затем в последующие годы импортная квота вновь имела тенденцию увеличения. В 2008 г. она составила 19%.

Импорт играет очень значимую роль для национального хозяйства, что может повлечь за собой некоторую зависимость страны от мирового рынка. Но, тем не менее, рост импортной квоты может свидетельствовать и о достаточной открытости экономики РФ, т.е. об ее активном участии в международном обмене.

Годы	2000	2001	2002	2003	2004	2005	2006	2007	2008
Валовый внутренний продукт (млрд.руб.) ВВП	7350,6	8943,5	10803,5	13243,2	17048,1	21625	26904	33111	41668
Объем импорта (млрд. долл. США)	33,9	41,9	46,2	57,3	75,6	98,7	164,3	223,5	292
Курс долл США (в руб.)	28,16	30,14	31,78	29,45	27,75	28,78	26,33	24,54	27,61
Объем импорта в млрд. рублей (И)	954,62	1262,87	1468,24	1687,49	2097,9	2840,59	4326,02	5484,69	8062,12
Импортная квота (И/ВВП)* 100%)	13%	14%	14%	13%	12%	13%	16%	17%	19%

Задача 3.

Страна с населением 30 млн. человек производит ВВП равный 900 млрд. ден. ед. Объем экспорта (Qэкс) составляет 175 млрд. ден. ед., а объем импорта – 275 млрд. ден. ед. Определите степень открытости национальной экономики.

Решение задачи 3

Степень открытости экономики определяется участием страны в международном обмене. Основными показателями, характеризующими степень открытости является экспортная квота ($K_{\text{эксп}}$), импортная квота ($K_{\text{имп}}$), показатель экспорта на душу населения ($Q_{\text{экс д.н.}}$).

$$K_{\text{эксп}} = [Q_{\text{эксп}} / \text{ВВП}] * 100;$$

$$K_{\text{имп}} = [Q_{\text{имп}} / \text{ВВП}] * 100;$$

$$Q_{\text{экс дн}} = Q_{\text{эксп}} / N.$$

Экспортная квота рассчитывается как отношение объема экспорта в натуральном или стоимостном выражении за определенный период к объему внутреннего производства соответствующей продукции за этот период (в процентах). Экспортная квота - экономический показатель, характеризующий значимость экспорта для национального хозяйства, для отдельных отраслей и производств по тем или иным видам продукции.

Таким образом, экспортная квота в данном случае составляет $175 / 900 * 100\% = 19\%$. То есть страна активно участвует в международном обмене. И экспорт играет довольно значимую роль в экономике страны.

Импортная квота рассчитывается как отношение объема импорта в натуральном или стоимостном выражении за данный период к объему внутреннего потребления в стране.

Таким образом, импортная квота в данном случае составляет $275 / 900 * 100\% = 31\%$.

Таким образом, экономика страны ориентирована на импорт в большей степени. Показатель импортной квоты в размере 31% показывает, что национальная экономика страны достаточно открыта и активно участвует в международном обмене.

Показатель экспорта на душу населения = $175000 \text{ млн.р} / 30 \text{ млн чел} = 5833 \text{ рублей}$ (на 1 чел).

Таким образом, экспортная квота 19%, импортная квота 31%, показатель экспорта на душу населения 5833 рублей.

Задание 4. Верно / Неверно.

Обоснуйте свой ответ

В мире отмечается ухудшение, или деградация земель.

Ответ к заданию 4

Данное утверждение достаточно верно отражает суть ситуации в мире, поскольку деградация земель становится проблемой в некоторых странах. Деградация земель представляет собой ситуацию, при которой земля перестает быть такой плодородной, какой она была прежде.

Главными причинами деградации земель являются:

- нерациональные практики ведения сельскохозяйственного производства;
- перевыпас скота и уничтожение лесного и прочего вегетативного покрова.

Поэтому во многих странах разрабатываются мероприятия по предотвращению деградации земельных ресурсов. Совершенствуется законодательство об охране, использовании почв и земельных ресурсов.

Общая площадь деградированных земель особенно велика в Азии, Африке и Южной Америке. Доля же таких земель наиболее высока в Европе, но превышает среднемировой уровень и в Центральной Америке, и в Азии, и в Африке.

Из видов деградации во всех регионах преобладает водная эрозия. Большой долей высокой и очень высокой степени деградации особенно выделяются Центральная Америка и Африка. Что же касается факторов деградации, то, как и следовало ожидать, в Африке и Австралии на первом месте оказывается перевыпас скота, в Азии и Южной Америке - обезлесение, а в Северной и Центральной Америке и Европе - нерациональное земледелие.

В России деградация земель также приняла очень большие масштабы. За последние 27 лет площадь сельскохозяйственных угодий сократилась на 12,4 млн. га, пашни - на 2,3 млн. га, сенокосов - на 10,6 млн. га. Причинами уменьшения площади сельхозугодий являются нарушение и деградация почвенного покрова, отвод земель под застройку городов, поселков и промышленных предприятий.

Фонд черноземных почв России составляет около 120 млн. га. Это всего лишь около 7% общей площади, но на ней размещается более половины всей пашни и производится около 80% всей земледельческой продукции.

На больших площадях происходит снижение продуктивности почв из-за уменьшения содержания гумуса. Только за последние 20 лет запасы гумуса сократились на 25-30%, а ежегодные потери в целом по РФ составляют 81,4 млн. т.

Во многих странах предпринимают усилия по сохранению земельного фонда и улучшению его структуры. В региональном и глобальном аспекте их все более координируют специализированные органы ООН - Организация Объединенных Наций по вопросам образования, науки и культуры (ЮНЕСКО), Продовольственная и сельскохозяйственная организация ООН (ФАО) и др.

Задача 5.

Даны показатели системы национальных счетов гипотетической страны в млн. долл.:

ВНП – 4800,

валовые инвестиции – 800,

Чистые инвестиции – 300,

потребление – 300,

государственные закупки товаров и услуг – 960,

избыток государственного бюджета – 300.

Рассчитайте:

1. чистый национальный продукт (ЧНП).
2. чистый экспорт (NE);
3. личный располагаемый доход (S);
4. личные сбережения;

Решение задачи 5

1. ЧНП отличается от ВВП на величину амортизации. На эту же величину отличаются валовые и чистые инвестиции.

Следовательно,

$$D = I_{br} - I_n = 800 - 300 = 500$$

$$\text{тогда ЧНП} = 4800 - 500 = 4300.$$

Так как в условиях задачи нет косвенных налогов и субвенций,

то

$$\text{ЧНП} = \text{НД} = 4300 \text{ (млн долл).}$$

Т.о, величина чистого национального продукта составила 4300 млн долл.

2. Теперь чистый экспорт можно определить как остаточную величину

$$NE = y - C - I_n - G = 4300 - 300 - 300 - 960 = 2740 \text{ (млн долл).}$$

Т.о., величина чистого экспорта составила 2740 млн долл.

3. Для определения располагаемого дохода домашних хозяйств нужно из НД вычесть прямые налоги.

Определим их по формуле $\delta = G - T$, отсюда $(-300) = 960 - T = 1240$.

Следовательно, $YD = 4300 - 1240 = 3060$. Поскольку $YD = C + S$, то $S = 3060 - 300 = 2760$ (млн долл).

Т.о, величина личного располагаемого дохода составила 2760 млн долл.

4. Личные сбережения = Располагаемый личный доход – Личные потребительские расходы.

Если под потреблением в данной задаче предположить личные потребительские расходы населения, то личные сбережения составят $2760 - 300 = 2460$ (млн долл).

Т.о, величина личных сбережений составила 2460 млн долл.

Задание 6.

Дайте характеристику месту наименее развитых стран (НРС) в мировой экономике.

Ответ к заданию 6

Менее развитые страны в мировом хозяйстве являются периферийными, выступают в роли поставщиков дешевой рабочей силы и сырья.

К странам, имеющим статус наименее развитых, направлено особое внимание мирового сообщества, что дает возможность получать льготные займы и кредиты. Периодически данным странам оказывается гуманитарная помощь со стороны более развитых государств.

Таким образом, мировое сообщество озабочено сложным положением наименее развитых стран (НРС). НРС страдают от внутренних экономических проблем, при этом НРС являются своего рода тормозом на пути развития мировой экономики.

К наименее развитым странам можно отнести некоторые государства Тропической Африки (Чад, Экваториальная Гвинея, Сомали, Эфиопия, Того), Латинской Америки (Гаити), страны Азии (Афганистан, Бангладеш).

Данным странам свойственны невысокие, а порой и отрицательные темпы роста экономики. В структуре хозяйства НРС наибольшую долю занимает аграрный сектор (порядка 80-90%), при этом собственное аграрное хозяйство не удовлетворяет все внутренние потребности в сырье и продовольствии. Минимальная рентабельность в основном секторе экономики не дает возможность опереться на внутренние источники (внутренние денежные средства). Требуются серьезные инвестиции в развитие и совершенствование производства, в обучение квалифицированных кадров, улучшение технологии и т.п.

Менее развитым странам свойственно слабое развитие рыночных механизмов. Это обосновывается тяжелым состоянием сельского хозяйства (в нем в среднем занято 80% населения, однако сельское хозяйство приносит лишь 42% ВВП валового внутреннего продукта), низкой покупательской способностью, неразвитой промышленностью.

Однако национальный капитал в основном задействован в коммерческой сфере. Инвесторы вкладывают деньги в торговлю импортными товарами и боятся инвестировать в национальное производство в связи с большой степенью риска.

Структура внешней торговли также не способствует открытости экономики. К ней относятся и экспортеры сельскохозяйств. товаров, цены на которую очень подвержены колебаниям на рынке, так и крупные импортеры промышленных изделий.

Свободный от квот и пошлин доступ на рынки не способствовал росту доли импорта и экспорта НРС наименее развитых стран в мировой торговле, данная доля достаточно мала, составляет меньше 1%. Почти 75% экспорта НРС наименее развитых стран до сих пор приходится на сырьевые товары, это приводит к уязвимости данных стран, особенно в условиях непостоянных цен глобального рынка и различных внешних потрясений. Мировой экономический кризис не дошел до низшей точки. Самые крупные развитые страны ощущают глубокий спад, в экономике развивающихся стран наступает заметное замедление темпов роста.

Нельзя игнорировать возможность попадания в дефляционную ловушку многих важных в экономическом отношении стран. НРС наименее развитые страны в общих чертах имеют похожую структуру национальной экономики: не развитая промышленность, преобладание сельского хозяйства, ориентированного на экспорт, зависимость от иностранных инвестиций.

Итак, для поддержки наименее развитых стран НРС в современных условиях мировое сообщество (в лице ООН) осуществляет перечень реабилитационных программ, это и программы развития наименее развитых стран НРС на 2001-2010 годы, и программа ЮНКТАД по устранению последствий мирового экономического кризиса и др.; и программа ООН по минимизации нищеты в мире.

НРС на глобальном и региональном уровне принимают участие в процессах экономической интеграции. Таким образом, поддержка наименее развитых стран необходима, поскольку тяжелое экономическое положение данных стран является своего рода помехой развитию мировой экономики.

Задание 7. Верно / Неверно. Обоснуйте свой ответ

Отраслевая структура экономики является одним из показателей неравномерного развития стран, применяемого в международной практике.

Ответ к заданию 7. Данная формулировка верна.

Действительно, разнообразие исторических и географических условий существования и развития различных стран, сочетание материальных и финансовых ресурсов, которыми они располагают, не позволяют оценить уровень их экономического развития каким-то одним показателем. Для этого существует целая система показателей, среди которых выделяются, прежде всего, следующие:

- общий объем реального ВВП
- ВВП/ВНП на душу населения
- отраслевая структура экономики
- производство основных видов продукции на душу населения
- уровень и качество жизни населения
- показатели экономической эффективности.

В целом экономическое развитие стран — противоречивый и трудноизмеряемый процесс, который не может происходить прямолинейно, по восходящей линии. Само развитие характеризуется неравномерностью, включая периоды роста и спада, количественные и качественные изменения в экономике, положительные и отрицательные тенденции. Отраслевая структура экономики только усиливает эффект неравномерного развития стран.

В некоторых развивающихся странах (например, в Саудовской Аравии) показатель ВВП на душу населения находится на высоком уровне, соответствующем развитым индустриальным странам, однако по совокупности других показателей (отраслевая структура экономики, производство основных видов продукции на душу населения и др.) такие страны не могут быть отнесены к категории развитых.

Другим показателем, широко применяемым в международной практике, является отраслевая структура экономики. Ее анализ проводится на основе показателя ВВП, подсчитанного по отраслям. Прежде всего учитывается соотношение между крупными народнохозяйственными отраслями материального и нематериального производства. Это соотношение выявляется прежде всего по удельному весу обрабатывающей промышленности в экономике страны.

Важное значение имеет и исследование структуры отдельных отраслей. Таким образом, можно сделать вывод, что экономика страны при отраслевой направленности более уязвима.

Характеристика экономики с точки зрения отраслевой структуры позволяет увидеть вклад каждой отрасли в создание ВВП, проследить межотраслевые связи, проанализировать распределение и перераспределение доходов и инвестиций.

Задача 8. Российская фирма обсуждает возможность закупки телефонных аппаратов в Германии. Стоимость одного аппарата составляет 20 евро; стоимость перевозки 100 шт. – 5 евро за штуку, 500 шт. – 4 евро, 1000 шт. – 3 евро, 10000 шт. – 2 евро, 20000 шт. – 1 евро за штуку. Такой аппарат можно продать в России за 23,5 евро за штуку.

Если предположить, что других расходов нет, то какой минимальный объем импорта обеспечит прибыль в 10%?

Решение задачи 8

Обобщим исходные данные задачи в таблице и добавим новые расчетные столбцы.

Стоимость приобретения ед. продукции, евро	Цена продажи ед. продукции, евро	Объем, шт	Стоимость перевозки за шт, евро	Итоговая стоимость перевозки, евро	Итоговая стоимость приобретения, евро	Выручка при реализации, евро	Прибыль при реализации, евро
20	23,5	100	5	500	2500	2350	-6%
20	23,5	500	4	2000	12000	11750	-2%
20	23,5	1000	3	3000	23000	23500	2%
20	23,5	10000	2	20000	220000	235000	7%
20	23,5	20000	1	20000	420000	470000	12%

Таким образом, для обеспечения прибыли в 10% компании потребуется заказывать объем продукции от 20000 штук, так как это позволит заработать 12% прибыль.

Заказ партии продукции от 10000 до 20000 штук обеспечит предприятию 7% прибыль.

Т.о, следует либо поставлять продукцию в размере от 20000 штук, либо рассмотреть вариант увеличения продажной цены. Так, при увеличении цены продажи до 24,2 евро за штуку, можно обеспечить 10% прибыль при объеме поставок в 10000 штук, прибыль составит в данном случае $(10000*24,2-10000*(20+2))=22000$ евро, т.е. $(242000-220000)*100\%/220000= 10\%$.

Задача 9. Функция цены предложения телевизоров в Германии $P_s = 5 + 0,5Q$. Спрос на телевизоры на внутреннем рынке описывается как $Q_d = 1000 - 2P$. Найдите величину импорта, если цена телевизора на внутреннем рынке $P = 200$. Как сократится импорт, если будет введена таможенная пошлина в размере 10?

Решение задачи 9

Найдем величину внутреннего производства телевизоров при данной цене: $200 = 5 + 0,5Q$, то есть $Q = 390$. Величина спроса при данной цене: $Q_d = 1000 - 2 * 200 = 600$. Разница между внутренним предложением и спросом составит импорт: $Im = Q_d - Q_s = 600 - 390 = 210$. При введении таможенной пошлины в 10 новая цена составит 210. Тогда внутреннее предложение возрастет до $Q_s = 210 = 5 + 0,5 Q = 410$, и спрос на телевизоры сократится до $Q_d = 1000 - 2 * 210 = 580$. Соответственно, импортные поставки сократятся до $Im = 580 - 410 = 170$.

Т.о., при исходных данных импорт составляет 210. А при введении таможенной пошлины в 10, импорт сократится до 170.

Задача 10.

Внешняя торговля России характеризовалась следующими данными (в млрд. долл. США):

	Страны дальнего зарубежья		Страны СНГ		Всего	
	1995 г.	2009 г.	1995 г.	2009 г.	1995 г.	2009 г.
Экспорт	63,7	256,0	14,5	48,0	78,2	304,0
Импорт	33,1	167,7	13,6	24,1	46,7	191,8

Вычислите:

- внешнеторговое сальдо в каждом году по каждой группе стран;
- внешнеторговый оборот в каждом году по каждой группе стран;
- относительную долю стран СНГ в российском экспорте и импорте;
- темпы роста экспорта, импорта и внешнеторгового оборота по каждой группе стран.

Решение задачи 10

а, б) Сальдо торгового баланса внешней торговли — это разность между стоимостью всего экспорта и импорта.

Вся сумма экспорта и импорта страны представляет ее внешнеторговый оборот. Исходя из этого дополним таблицу, приведенную в условии задачи и найдем внешнеторговое сальдо в каждом году по каждой группе стран и внешнеторговый оборот в каждом году по каждой группе стран.

	Страны дальнего зарубежья		Страны СНГ		Всего	
	1995 г.	2009 г.	1995 г.	2009 г.	1995 г.	2009 г.
	Экспорт	63,7	256	14,5	48	78,2
Импорт	33,1	167,7	13,6	24,1	46,7	191,8
внешнеторговое сальдо (экспорт – импорт)	30,6	88,3	0,9	23,9	31,5	112,2
внешнеторговый оборот (экспорт+импорт)	96,8	423,7	28,1	72,1	124,9	495,8

в) Далее рассчитаем относительную долю стран СНГ в российском экспорте и импорте.

Доля экспорта стран СНГ в общем объеме экспорта России составляет в 1995 году: $14,5/78,2=0,185$ или 18,5%.

Доля экспорта стран СНГ в общем объеме экспорта России составляет в 2009 году: $48/304=0,158$ или 15,8%.

Доля импорта стран СНГ в общем объеме импорта России составляет в 1995 году: $13,6/46,7=0,121$ или 12,1%

Доля импорта стран СНГ в общем объеме импорта России составляет в 2009 году: $24,1/191,8=0,126$ или 12,6%.

Соответственно, доля стран СНГ в общем внешнеторговом обороте России составила в 1995 году $28,1/124,9=0,225$ или 22,5%

И доля стран СНГ в общем внешнеторговом обороте России составила в 2009 году $72,1/495,8=0,145$ или 14,5%.

г) темпы роста экспорта, импорта и внешнеторгового оборота по каждой группе стран.

Темп роста экспорта по странам дальнего зарубежья составил в 2009 году по сравнению с 1995 годом $256/63,7=4,02$.

Темп роста импорта по странам дальнего зарубежья составил в 2009 году по сравнению с 1995 годом $167,7/33,1=5,07$.

Темп роста внешнеторгового оборота по странам дальнего зарубежья составил в 2009 году по сравнению с 1995 годом $423,7/96,8=4,38$.

Темп роста экспорта по странам СНГ составил в 2009 году по сравнению с 1995 годом $48/14,5=3,31$.

Темп роста импорта по странам СНГ составил в 2009 году по сравнению с 1995 годом $24,1/13,6=1,77$.

Темп роста внешнеторгового оборота по странам СНГ составил в 2009 году по сравнению с 1995 годом $77,1/28,1=2,74$.

Темп роста экспорта по итоговым показателям РФ составил в 2009 году по сравнению с 1995 годом $304/78,2=3,89$.

Темп роста импорта по итоговым показателям РФ составил в 2009 году по сравнению с 1995 годом $191,8/46,7=4,11$.

Темп роста внешнеторгового оборота по итоговым показателям РФ составил в 2009 году по сравнению с 1995 годом $495,8/124,9=3,97$.

Задача 11.

В распоряжении экономического субъекта имеется 100 млн. долл. США, которые он хочет вложить в зарубежный банк.

Различные банки предлагают различные проценты по депозитам, и в каждой стране своя система налогов на доходы. Украинские банки обещают 100 % дохода при 30% налогообложения, российский – 80% и 25%, турецкие – 15% и 15%, французские – 8% и 25%, швейцарские – 5% и 25%, шведские – 2% и 30%.

Определите самое выгодное предложение.

Решение задачи 11

Расчет выгоды осуществляется исходя из оценки данных предложений.

Украинские банки предлагают 100% доход при 30% налогообложение. Следовательно, вкладывая 100млн долл на год в украинские банки можно получить доход в размере 70 млн долл ($100 \text{ млн} * 1 - (100 \text{ млн} * 0,3) * 0,3$).

Вкладывая деньги в российские банки можно получить 60 млн долл ($100 \text{ млн} * 0,8 - (100 \text{ млн} * 0,8) * 0,25$).

Вкладывая деньги в турецкие банки можно получить 12,75 млн долл ($100 \text{ млн} * 0,15 - (100 \text{ млн} * 0,15) * 0,15$).

Вкладывая деньги в французские банки можно получить 6 млн долл ($100 \text{ млн} * 0,08 - (100 \text{ млн} * 0,08) * 0,25$).

Вкладывая деньги в швейцарские банки можно получить 3,75 млн долл ($100 \text{ млн} * 0,05 - (100 \text{ млн} * 0,05) * 0,25$).

Вкладывая деньги в шведские банки можно получить 1,4 млн долл ($100 \text{ млн} * 0,02 - (100 \text{ млн} * 0,02) * 0,3$).

Таким образом, самое выгодное предложение – вкладывать деньги в украинские банки, поскольку годовой доход на сумму 100 млн долларов составит 70 млн долл.

Задача 12. В странах А и В рынок труда описывается системой уравнений. Для страны А функция спроса на труд выглядит как $DL = 100 - 5W$, а функция предложение труда – $SL = 60 + 3W$, где W – реальная заработная плата в долларах.

В стране В аналогичные функции имеют вид: $DL = 120 - 3W$ и $SL = 40 + 5W$.

Рассчитайте:

Каково потенциальное направление миграции рабочей силы?

Каковы уровень занятости (млн.чел.) и равновесный уровень заработной платы (в долл.) в обеих странах?

Допустим, что в обеих странах сняты все ограничения на эмиграцию и иммиграцию, и в результате передвижения рабочей силы в стране эмиграции равновесная ставка заработной платы выросла на 1 долл. Какой будет объем эмиграции в данной стране?

Каков будет новый уровень заработной платы в принимающей стране?

Решение задачи 12

Каково потенциальное направление миграции рабочей силы?

Условие равновесия на рынке труда заключается в том, что реальная зарплата должна достичь такого уровня, при котором спрос и предложения труда уравниваются бы. Это условие можно записать, объединив следующие формулы, как: $D=S$.

Действительно, рынок строится на взаимодействие спроса и предложения, если не вмешивается государство.

Следовательно, поскольку спрос и предложение находятся в равновесии, то

Можно записать соотношения спроса и предложения по странам:

страна А $60+3W=100-5W$.

и страна Б $40+5W=120-3W$.

Т.о., в стране А $W=5$ (долл в час)

А в стране Б $W=10$ (долл в час).

Следовательно, в виду более высокой ставки в стране Б, потенциальное направление миграции будет из страны А в страну Б.

Таким образом, равновесный уровень заработной платы в стране А составляет 5 долл в час, а в стране Б – 10 долл в час.

При равновесии спроса и предложения можно рассматривать уровень занятости равным 1, поскольку данный показатель рассчитывается как отношение численности занятого населения к общей численности населения соответствующего возраста, когда спрос равен предложению, то предполагается, что все люди заняты.

Если предположить, что в обеих странах сняты все ограничения на эмиграцию и иммиграцию, и в результате передвижения рабочей силы в стране эмиграции равновесная ставка заработной платы выросла на 1 долл, то следует осуществить следующие расчеты для оценки нового уровня заработной платы в принимающей стране и объема эмиграции.

Итак в стране, из которой эмигрируют, т.е. в стране А ставка заработной платы выросла на 1 доллар, т.е. составила $5+1=6$ долл в час.

В таком случае изменятся и спрос с предложением.

Функция спроса на труд составит $DL = 100 - 5W = 100 - 5 \cdot 6 = 70$ – готовы предложить данные рабочие места.

Функция предложения труда составит $SL = 60 + 3W = 60 + 3 \cdot 6 = 78$ готовы работать по данной ставке.

Получается, что при увеличении ставки заработной платы на рынке спрос превысил предложения, т.е. люди потенциально хотели бы работать в стране А, а не эмигрировать.

В стране Б функция предложения труда составит $SL = 40 + 5W = 40 + 5 \cdot 10 = 90$.

Функция спроса на труд составит $DL = 120 - 3W = 120 - 3 \cdot 10 = 90$.

В случае, если спрос на труд увеличится на 8 (при миграции из страны А), то $98 = 120 - 3W$. И ставка W составит $= 7,33$ (долл в час).

Задача 13. Страна А и страна В собираются образовать зону свободной торговли. До этого страна А импортировала 10 тыс. мобильных телефонов из третьих стран по 100 долл. каждый, облагавшихся пошлиной в 30 долл. за единицу. Издержки производства подобных телефонов в стране В составили 110 долл., в стране А - 130 долл.

Определите:

а) какой будет для страны А цена переориентации ее внешней торговли на страну В после создания зоны свободной торговли?

б) На сколько должен увеличиться объем импорта страны А, чтобы компенсировать издержки, вызванные этой переориентацией?

Решение задачи 13

Прежде всего, обобщим данные задачи в таблице:

Прежде всего, обобщим данные задачи в таблице

Количество, шт	Цена приобретения в третьей стране, долл	Пошлина на ед., долл	Итого пошлины	Затраты на телефоны при импорте из третьей страны, долл (количество* цена)	Цена производства собственными силами, долл	Итого затраты при собственном производстве	Цена производства в стране В, долл	Итого затраты при приобретении в стране В
10000	100	30	300000	1000000	130	1300000	110	1100000

Зона свободной торговли — это тип международной интеграции, при котором в странах-участниках отменяются таможенные пошлины, налоги и сборы, а также количественные ограничения во взаимной торговле в соответствии с международным договором.

Таким образом, переориентация внешней торговли на страну В после создания зоны свободной торговли приведет к тому, что государственный бюджет не дополучит пошлин (выступающих своего рода косвенными налогами) на сумму $10000 \cdot 30 = 300$ тыс долл.

Потребители напротив выиграют от организации зоны свободной торговли, поскольку стоимость телефона сократится со 130 до 110 долл. Таким образом, потребитель сократит расходы на 20 долларов с телефона, следовательно, совокупные расходы потребителей сократятся на $20 \cdot 10000 = 200$ тыс долл. Надо заметить, что цена производства собственными силами составляет 130 долларов, т.е. производимая на внутреннем рынке продукция становится неконкурентоспособной. Выходом станет либо модернизация российских предприятий, либо приведение мировой цены к внутренней цене, т.е. продажа телефонов по цене не ниже 130 долларов за единицу. В таком случае страна будет зарабатывать 20 долларов на поставляемом извне телефоне, т.е. компенсирует в совокупности 200 тыс долл, поставляя 10000 единиц телефонов на внутренний рынок.

б) На сколько должен увеличиться объем импорта страны А, чтобы компенсировать издержки, вызванные этой переориентацией? Чтобы компенсировать весь размер импортных пошлин, которые будет недополучать бюджет в связи с переходом в зону свободной торговли, потребуется увеличить объем импорта до величины, которая позволит заработать бюджету еще 100 тыс долл. Таким образом, необходимо увеличить импорт телефонов на величину $100000/20=5000$ (шт). Т.о., импорт должен составлять 15000 телефонов для компенсации потерь бюджета, т.е. издержек, вызванных переориентацией внешней торговли.

Задание 14. Верно / Неверно. Обоснуйте свой ответ

Как правило, ТНК создают филиалы для удовлетворения спроса в принимающей стране.

Ответ к заданию 14

Данное утверждение не корректно. Цель создания филиалов иная. Открытие филиала дает возможность ТНК действовать как национальный хозяйственный субъект, что позволяет ему сократить в существенном объеме как политические, так и коммерческие риски. Филиалы ТНК отличаются от филиалов других зарубежных компаний тем, что головная компания на их создание предоставляет свои средства, а национальный бизнесмен создает фирму и регистрирует ее как национальное юридическое лицо, что открывает ему широкие возможности для деятельности в стране и участия в ее внешнеэкономических связях. Кроме того, размещение филиалов обеспечивает максимальное их приближение к ресурсам (природным, трудовым, менеджерским, технологическим, информационным, финансовым), использование передовых технологий управления филиалами, предоставляющее большую самостоятельность в маркетинге, с одной стороны (что позволяет им быстрее приспособиться к условиям принимающей страны), и концентрацию, централизацию финансовых потоков и управление финансами — с другой.

При выборе страны для открытия филиалов транснациональные корпорации оценивают условия инвестирования по следующим основным критериям: оценка местного рынка с точки зрения его емкости, наличия ресурсов, местоположения и т.д., политической стабильности в стране, правовые условия иностранных инвестиций, система налогообложения, характер торговой политики, степень развития инфраструктуры, защита интеллектуальной собственности, государственное регулирование экономики, дешевизна рабочей силы и уровень ее квалификации, стабильность национальной валюты, возможности репатриации прибылей.

Задача 15. Имеются данные о спросе и предложении швейцарских франков:

Цена франка (в долл.)	Объем спроса на франки (млн. франков)	Объем предложения франков (млн. франков)
0,80	400	500
0,70	420	470
0,60	440	440
0,50	460	410
0,40	480	380

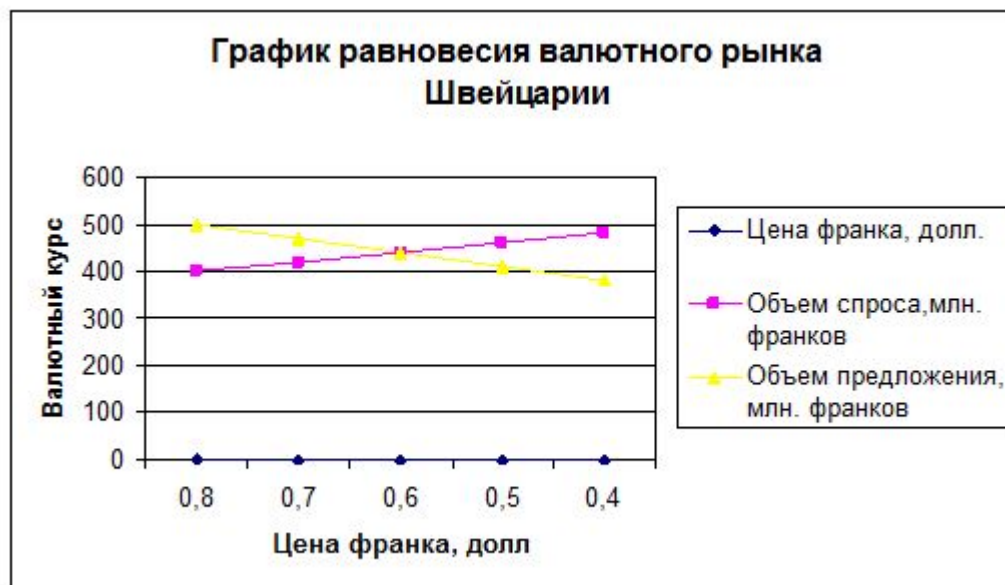
Рассчитайте:

- Каков равновесный валютный курс доллара?
- Каков равновесный валютный курс швейцарского банка?
- Какое количество долларов будет куплено на валютном рынке?
- Какое количество швейцарских франков будет куплено на валютном рынке?

Решение задачи 15

1. Валютный курс определяется взаимодействием спроса и предложения валюты. Равновесный валютный курс – это курс валюты, обеспечивающий достижение равновесия платежного баланса при условии отсутствия ограничений на международную торговлю, специальных мотивов для притока или оттока капитала и чрезмерной безработицы. Равновесный курс швейцарского франка можно определить по графику равновесия валютного рынка Швейцарии.

Построим данный график по данным задачи.



Равновесный курс швейцарского франка равен 0,60 долл. (по графику равновесия валютного рынка Швейцарии), а равновесный валютный курс доллара равен 1,67 франков (т.е. за 1 франк дают 0,60 долл.).

2. Количество швейцарских франков, которое будет куплено по равновесному курсу 440млн. франков (по данным задачи).

Количество американских долларов, которое будет куплено по равновесному курсу рассчитываем как $440 \text{ млн. франков} \times 0,6 \text{ долл.} = 264 \text{ млн. долл.}$ (потому как по равновесному курсу франк относится к долл. Как 1/0,6).

Задание 16. Верно / Неверно. Обоснуйте свой ответ
Россия сотрудничает с МБРР.

Ответ к заданию 16

Верное утверждение. Россия сотрудничает с МБРР. МБРР – аббревиатура для международного банка реконструкции и развития, который является основным кредитным учреждением всемирного банка. Официальные затраты России, связанные с вступлением в МБРР, составили 33,3 млн. дол. в обратимой валюте и 299,9 млн. дол. в рублевом эквиваленте, т.е. всего 333,2 млн. дол.

Доля России в кредитах Всемирного банка в Европе и Центральной Азии составляет порядка 35%, а в кредитах государствам СНГ – около 70%. МБРР участвует в совместном финансировании жилищного строительства (350 млн. дол.) на конкурсной основе: он финансирует 75% издержек по подготовке территории, 80% расходов на строительство и 60% на производство стройматериалов для строительства. Кроме того, Банк финансирует проект по реконструкции предприятий, выпускающих автобусы (300 млн. дол.).

Для экономики России кредиты МБРР играют позитивную роль, однако они узкоспециализированны, что снижает их объем по сравнению с кредитами МВФ.

Таким образом, Всемирный банк совместно с МВФ выполняет определенные функции в отношении гармонизации сотрудничества России с другими государствами в сфере международных публичных и частных финансов.

Россия стала членом МБРР 16.06.1992 г. Депозитарием средств МБРР был назначен ЦБ РФ, все операции и сделки поручено осуществлять Минфину РФ, он же стал выполнять функции канала связи.

Участие в ежегодных заседаниях руководящих органов МБРР (которые обычно совмещают с мероприятиями МВФ) принимает делегация России, которая утверждается Распоряжением Правительства РФ.

По состоянию на 01.08.2011 г. Всемирный банк финансирует 14 проектов в России на общую сумму 1,51 млрд. долл. США.

Задача 17. Россия производит 70, потребляет 20 и экспортирует 50 легких спортивных самолетов в год по цене 6000 долл. за самолет. Правительство, считая самолетостроение перспективной отраслью, предоставляет производителям субсидию в размере 15% стоимости самолета, в результате чего цена самолета на внутреннем рынке увеличилась до 6450 долл., а его цена на внешнем рынке сократилась до 5550 долл.

Ответьте:

Почему внутренняя цена на самолет увеличилась меньше, чем размер субсидии?

Как в введение субсидии отразилось на объемах внутреннего производства и экспорта?

Как повлияло введение субсидии на потребителей и доходы бюджета страны?

Решение задачи 17

Почему внутренняя цена на самолет увеличилась меньше, чем размер субсидии?

Внутренняя цена может вырасти на всю величину субсидии только при бесконечно большой эластичности спроса на импорт на мировом рынке, что это не относится к отрасли самолетостроения.

Как в ведение субсидии отразилось на объемах внутреннего производства и экспорта самолетов?

Субсидии, т.е. льготы финансового характера, предоставляемые государством особенно актуальны для экспортеров и расширения вывоза товаров за границу. В результате таких субсидий экспортеры получают возможность продавать товар на внешнем рынке по более низкой цене, чем на внутреннем.

Производителям, получающим субсидию, становится выгоднее экспортировать, чем продавать товар на внутреннем рынке. Но, чтобы расширить поставки на внешний рынок, они должны снизить экспортные цены. Субсидия покрывает убытки от снижения цен, и объемы экспорта растут.

Как повлияло введение субсидии на потребителей и доходы бюджета страны?

Вместе с тем, поскольку из-за роста экспорта меньше товара поступает на внутренний рынок, внутренняя цена на него увеличивается (с P_w до P_d). Рост цены обуславливает увеличение предложения с S_0 до S_1 и сокращение спроса с D_0 до D_1 . В результате потребители несут потери, а производители получают дополнительный выигрыш.

Эластичность спроса на импорт в странах-импортерах, очевидно, не бесконечно велика, поэтому внутренние цены в стране-экспортёре увеличатся на меньшую величину, чем предоставляемая субсидия, и, следовательно, бюджетные затраты увеличатся.

Но, чтобы оценить последствия субсидирования для страны в целом, надо учесть затраты на субсидию, которые будет нести государственный бюджет (т.е. налогоплательщики). Для этого надо размер субсидии на единицу экспортируемого товара умножить на новый объем экспорта ($S_1 - D_1$).

Встает вопрос: как рассчитать процентные изменения показателей спроса в зависимости от изменившихся цен. Если показатели снижения цен и увеличения спроса равны в процентном отношении, то есть рост объёма спроса лишь компенсирует снижение уровня цен, то эластичность спроса равна единице. Примем, эластичность спроса равной единице для упрощения расчетов. Т.о. если величина спроса на внутреннем рынке была равна 20 единицам, а цена на внутреннем рынке увеличилась на 7,5% $((6450-6000)*100\%/6000)$, то можно предположить снижение спроса на внутреннем рынке на 7,5%, то есть спрос составит 18 самолетов $(20*0,075)$. На внешнем рынке величина спроса составляла 50 самолетов, а цена на внешнем рынке снизилась на 8% $((6000-5555)*100\%/5555)$, то можно предположить увеличение спроса на внешнем рынке на 8%, то есть спрос составит 54 самолета $(50*1,08)$. Итого потребуется произвести и реализовать 72 самолета.

Объем реализации самолетов в денежном выражении до введения субсидий составлял $20 \cdot 6000 + 50 \cdot 6000 = 420000$ долларов.

После введения субсидий предполагается, что будет осуществлена продажа самолетов на сумму $18 \cdot 6450 + 54 \cdot 5555 = 416070$ долларов.

Кроме того, рассчитаем потери бюджета в связи с предоставленными субсидиями:

$0,15 \cdot 6000 \cdot 72 = 64800$ долларов (дополнительная нагрузка бюджета, связанная с субсидированием самолетостроения).

Какое воздействие оказало введение субсидии на условия торговли России?

Предоставляемая субсидия позволяет увеличить экспорт продукции на внешний рынок, продукция становится более привлекательной и конкурентоспособной для стран импортеров. Поэтому можно увеличить объем производства самолетов и реализовывать большее количество, чем ранее. В результате таких субсидий экспортеры получают возможность продавать товар на внешнем рынке по более низкой цене, чем на внутреннем.