

Тема 1. Мировая экономика: характеристика, механизм, этапы и тенденции развития

Преподаватель: Сергеева Ирина Юрьевна, профессор
кафедры МЭО, к.э.н., доцент

sergeevarta@yandex.ru

Вопросы лекции

1. Основные методологические подходы к классификации стран мира. Цивилизационный подход
2. Группы стран по уровню социально-экономического развития.
3. Особенности национальных моделей социально-экономического развития

Мировая экономика (МЭ) – это совокупность национальных экономик стран мира в их взаимодействии и присущая ей система международных экономических отношений (МЭО)



Основа функционирования МЭ и МЭО – международное разделение труда (МРТ)

Социально-экономическая структура МЭ

Развитые страны рыночной экономики (РСРЭ)

Развивающиеся страны (РС)

Страны с переходной экономикой

Основа дифференциации:

- уровень экономического развития
- социальная структура экономики
- тип экономического роста
- характер внешнеэкономических связей и т.д.



ФАКТОРЫ РАЗВИТИЯ МИРОВОЙ ЭКОНОМИКИ

1. Интернационализация хозяйственной жизни

2. Глобализация мировой экономики

3. Экономическая интеграция

4. Транснационализация

5. Научно-технический прогресс

6. Глобальные проблемы человечества

Перечень стран мира (251)

○ **193** государства-члена ООН и Ватикан

○ **Государства с неопределённым статусом (10):**

- **7** государств, не входящих в ООН, но официально признанных одним или некоторыми государствами-членами ООН:
 - Республика Абхазия
 - Китайская Республика
 - Республика Косово
 - Палестина
 - Сахарская Арабская Демократическая Республика
 - Республика Южная Осетия
 - Турецкая Республика Северного Кипра
- **2** государства, не входящие в ООН, не признанные ни одной страной-членом ООН, но признанные некоторыми частично признанными государствами:
 - Нагорно-Карабахская Республика
 - Приднестровская Молдавская Республика
- **1** государство, не входящее в ООН, являющееся фактически независимым, но никем не признанное
 - Сомалиленд

Другие территории (48):

- **4 территории с особым статусом**, оговоренным в международных соглашениях: Аландские острова, Шпицберген, Сянган (Гонконг) и Аомынь (Макао)
- **36 зависимых территорий**, имеющих постоянное население:
 - 3 заморских территории Австралии
 - 15 территорий Великобритании (3 коронные земли и 12 заморских территорий)
 - 2 территории Дании,
 - 2 заморские территории Нидерландов
 - 3 территории Новой Зеландии (2 самоуправляющихся государственных образования в свободной ассоциации и 1 зависимая территория)
 - 5 заморских владений (неприсоединённых территорий) США
 - 6 заморских территорий Франции
- **7 заморских территорий**, считаемых неотъемлемой частью соответствующих государств, но территориально значительно удаленных от основной части государства (в частности, относящихся к другой части света):
 - 2 автономных региона Португалии: Азорские острова и острова Мадейра
 - 1 заморский штат США — Гавайи
 - 4 заморских региона Франции: Гваделупа, Мартиника, Реюньон, Французская Гвиана
- **1 территория с неоформленным статусом**, некоторыми считающаяся расположенной в суверенных морских водах Соединённого Королевства, но при этом самоуправляемая и на которую Соединённое Королевство фактически не претендует

В данный список **не включены:**

- Мальтийский орден (хотя имеет статус наблюдателя при ООН)
- зависимые и заморские территории, не имеющие постоянного населения (напр. Внешние малые острова (США))
- территории, не контролируемые центральным правительством, но не претендующие на полную независимость (напр., [Аракан](#)-территории, не контролируемые центральным правительством, но не претендующие на полную независимость (напр., Аракан в Мьянме, [Пунтленд](#)- территории, не контролируемые центральным правительством, но не претендующие на полную независимость (напр., Аракан в Мьянме, Пунтленд и [Галмудуг](#) в Сомали))
- Виртуальные государства (напр. [Молоссия](#))
- Военные и военно-морские базы, находящиеся

Заморская территория, или зависимая территория, или зависимая область — это территория, не обладающая полной политической независимостью или суверенитетом, подобно стране.

Территория может быть зависима в разных степенях и формах от других административно-территориальных единиц и не быть частью родины или материка управляющего государства.

Колония — зависимая территория, находящаяся под властью иностранного государства (метрополии), без самостоятельной политической и экономической власти, управляемая на основе особого режима

Коронные земли или **коронные владения** (англ. *Crown Dependencies*) — владения Великобритании, которые не входят в состав Соединённого Королевства, но не являются при этом заморскими территориями. Коронные земли никогда не имели статуса колоний. В их число входят: [бейливики](#)) — владения Великобритании, которые не входят в состав Соединённого Королевства, но не являются при этом заморскими территориями. Коронные земли никогда не имели статуса колоний. В их число

Заморские территории Великобритании



Заморские департаменты: Гваделупа , Мартиника, Реюньон), Французская Гвиана

Заморские общины (сообщества): МайоттаМайотта, Сен-БартельмиМайотта, Сен-Бартельми, Сен-МартенМайотта, Сен-Бартельми, Сен-Мартен , СенМайотта, Сен-Бартельми, Сен-Мартен , Сен-Майотта, Сен-Бартельми, Сен-Мартен , Сен-ПьерМайотта, Сен-Бартельми, Сен-Мартен , Сен-Пьер_Майотта, Сен-Бартельми, Сен-Мартен , Сен-Пьер иМайотта, Сен-Бартельми, Сен-Мартен , Сен-Пьер и Майотта, Сен-Бартельми, Сен-Мартен , Сен-Пьер и МикелонМайотта, Сен-Бартельми, Сен-Мартен , Сен-Пьер и Микелон, Уоллис и ФутунаМайотта, Сен-Бартельми, Сен-Мартен , Сен-Пьер и Микелон, Уоллис и Футуна, Французская Полинезия

○ **Заморская особая (ассоциированная) территория:** Новая Каледония

○ **Заморские территории без постоянного населения**

Французские Южные и Антарктические Территории)

• в Индийском океане:

○ острова Амстердам и Сен-Поль

○ острова Крозе

○ острова Кергелен

• в Антарктиде (заявленная принадлежность противоречит решениям ООН):

○ Земля Адели

Мелкие («разбросанные») острова :

• в Индийском океане (в подчинении Французских Южных и Антарктических Территорий):

○ Бассас-да-ИндияБассас-да-Индия, Европа (остров)Бассас-да-Индия, Европа (остров), Острова ГлорьёзБассас-да-Индия, Европа (остров), Острова Глорьёз, Острова ЭпарсеБассас-да-Индия, Европа (остров),

Территориальные претензии

- Мадагаскар оспаривает острова Басас-да-Индия, Глорьёз, Европа, Жуан-ди-Нова, входящие в состав Островов Эпарсе, имеющих статус заморской территории Франции с особым статусом.
- Государство Коморские острова (Союз Коморских Островов) претендует на остров Маоре (бывший Майотта), который имеет статус «территориальной единицы» Франции.
- Суринам (бывшая Голландская Гвиана) имеет претензии к территориям Французской Гвианы — крупнейшего заморского департамента Франции.
- Маврикий с 1990 г. ведет переговоры о возвращении острова Тромлен (принадлежит Франции). Также существует принципиальное согласие относительно совместного управления островом и прилегающим к нему морским пространством.
- Республика Вануату оспаривает права на острова Мэттью и Хантер, расположенные в Новой Каледонии, с 1946 года носящей статус «заморской территории» Франции.
- Международное сообщество не признает территориальных прав Франции на Землю Адели — антарктический сектор, включенный Францией в состав её Южных и Антарктических территорий.

-
- **Замóрские владéния Фрáнции** — ряд территорий (больше островов), принадлежащих Франции, но удалённых от её основной европейской территории. Эти территории могут иметь следующий статус:
 - заморский департамент (*département d'outre-mer*)
 - заморская территория (*territoire d'outre-mer*, в настоящее время не используется)
 - заморский район (*région d'outre-mer*)
 - заморская община (*collectivité d'outre-mer*)
 - особая община (*collectivité sui generis*)
 - заморская община (*pays d'outre-mer*)
 - мелкие острова с неясным статусом.
 - По-французски все эти владения часто называют **DOM-ТОМ** (аббревиатура от *départements d'outre-mer* / *territoires d'outre-mer*).

Подходы к классификации стран

Основной субъект мирового хозяйства – национальные государства

Современное мировое хозяйство неоднородно, в него входят национальные хозяйства, которые отличаются социальной структурой, политическим устройством, уровнем развития производительных сил и производственных отношений, а также характером, масштабами, формами международных экономических отношений.

- **На протяжении XX века постоянно растет число независимых стран. В начале XX века на карте было 57 стран, в настоящее время в мире существует более 250 стран.**

1. Географический

Страны классифицируются по количественным показателям, таким как

1. **По месту расположения страны**, где основное влияние на экономическое развитие оказывают природные факторы и географические ландшафты. Страны Европы, Азии, Африки, пр.
2. **По размеру территории** – от величины которой зависит наделенность страны полезными ископаемыми. Рассматривается влияние на экономику страны наличия природных ресурсов.
3. 1-Россия, 2-Канада, 3- Китай, 4- США, 5-Бразилия.

4. По численности населения.

От количества и плотности населения зависит величина ВВП. Страны делятся на

а) демографические гиганты, более 100 млн. чел.,

(11 стран: Китай- 1.3 млрд. чел, Индия -1.1 млрд. США- 289 млн.чел, Япония – 180 млн....)

б) Крупные – от 50-100 млн.чел.

в) Средние – от 10-50 млн.чел.

г) Небольшие – от 1 -10 млн.чел.

д) небольшие - менее 1 млн.чел

2. Политический

По политическим системам страны делятся на монархии,

- конституционные монархии и
- республики
- тоталитарные, где власть узурпирована группой лиц, и демократические
- унитарные- (с жесткой центральной системой власти), и федеральные (разграничение власти между центрами и регионами, при главенствующей роли центра)
- и конфедеративные (регионы, на которые делится страна практически самостоятельны)
- Республики (президентские и парламентские), в зависимости от того, кому принадлежит реальная власть.

3. Институциональный

Страны делятся по господствующим в обществе институтам – политическому устройству, религии, традициям, обычаям.

- По господствующей в стране религии страны делятся на христианские (православные, католические, протестанские), мусульманские, страны где распространен буддизм.
- По типу законодательства,
- по системе власти,
- по взаимоотношению государства и бизнеса,
- по степени вмешательства государства в экономику (либеральная или регулируемая государством экономика) и пр.

4. Интеграционный

Интеграционный поход – деление всемирного хозяйства по уровню интеграционного процесса.

Выделяется интеграционное пространство с центром в какой -то крупной интеграционной организации.

- Европейское интеграционное пр-во (ЕС) 27 стран
- АТР- интеграционное пр-во (АТЭС-21 страна)
- Американское интеграционное пр-во (НАФТА- 3 страны)
- Пост.советское интеграционное пр-во (Евразийский союз- Россия, Белоруссия, Казахстан, Киргизия, Узбекистан)

5. По уровню экономического развития классификация Всемирного банка

Основной классификационный признак – величина ВВП/на душу населения.

- **страны с высоким доходом (10066 \$) 56 стран**
- **страны с доходом выше среднего (3256-10065 \$)- 40 стран**
- **страны с доходом ниже среднего (826-3255\$) 55 стран**
- **страны с низким доходом.(менее 825\$ - 59 стран)**

Определяется средний мировой ВНД/на душ. И в зависимости от него страны ранжируются по классификационным признакам.

Например, в 2011 году ВНД/душ. составил- 6329 долл.США


6. Цивилизационный подход, разработанный ООН

означает деление всемирного хозяйства по уровню развития цивилизации, при учете следующих классификационных признаков :

- ***Уровень экономического развития***
- ***Соблюдение прав человека***
- ***Уровень образования и научный потенциал***
- ***Социальные гарантии***
- ***Экологизация экономики***

В соответствии с этим подходом страны делятся на цивилизованные и нецивилизованные , на центр и периферию.

В 1995 году было предложено выделить в отдельную группу страны с переходной экономикой у которых несмотря на низкий душевой ВВП, высокий уровень развития науки и образования и социальные гарантии.



Сформировавшееся таким образом мировое хозяйство из-за принципиальных различий в социально-экономической зрелости его основных субъектов приобрело *центропериферическое* строение. В центре находится группа экономически развитых стран, а остальные страны находятся на периферии, приближаясь к центру или отдаляясь от него в зависимости от уровня экономического развития. В начале XXI века мир делится на две неравные части: центр и периферию.

3. Центр – развитые страны

Центр - Промышленно развитые страны, около 40 стран , 31 из них входит в ОЭСР.

- В этих странах живет более 1,2 млрд человек
- (*золотой миллиард*), 18% населения мира
- на их долю приходится более 50% мирового ВВП.
- ВВП/ на душу населения составляет 20–40 тыс. дол.
- По уровню экономического развития страны не однородны.

Страны Центра- менее 20% населения

Страны Большой семерки (G7) –
Великобритания, Франция, Германия,
Италия, США , Канада, Япония. Это
наиболее развитые страны мира,
оказывающие большое влияние на
развитие мировой экономики, имеющие
значительную долю в мировом ВВП.
Уровень душевого дохода около 400000
долл.США

Страны Центра

- ***Страны Зап.Европы***

с высоким и средним уровнем развития – небольшие государства (Швейцария, Швеция, Голландия, Финляндия), микросоударства- уровень душевого дохода приближен к лидерам (Лихтенштейн, Монако, Ватикан);

- страны среднего уровня развития - Австрия, Дания, Испания (около 30 тыс. долл.)
- наименее развитые Португалия, Греция, Кипр, Мальта (20-25 тыс. долл.).

Страны Центра

- **Страны переселенческого капитала** - страны, куда капиталистические отношения были перенесены из страны - доминиона Австралия, Нов.Зеландия, Израиль, ЮАР.
- **Бывшие НИС** - Южная Корея и Сингапур, по рекомендации ООН были приняты в члены ОЭСР в 1998г., что позволяет отнести их к среднеразвитым странам. Только эти две страны периферии, бывшие колонии, вошли в мировую элиту.

Основные черты экономики развитых стран

Для всех развитых стран характерна следующая структура ВВП: доля с/х составляет 2-3%, промышленность - менее 30%, сфера услуг – более 60% ВВП. Доля материального производства сокращается, увеличивается доля сферы услуг. Развивается наукоемкое производство

- Страны переходят к *постиндустриальному обществу*, где быстрыми темпами растет сфера услуг, развитие экономики определяется развитием науки .**
- Темпы роста экономики развитых стран замедляются и составляют в среднем около 2-3%, кризисы становятся короче, амплитуды их меньше.**
- 90-е годы стабильный экономический рост у США и стран ЕС.**


Экономика развитых стран социально ориентирована. Увеличиваются расходы на социальную сферу - образование, здравоохранение.

Увеличивается доля расходов государства в ВВП, которая определяет социальную направленность политики государства (Швеция – 50%, США – 30-35%, Турция – 11%)

Основные черты экономики развитых стран

Растут доходы населения и сокращается разрыв между 10% самого богатого и 10% самого бедного населения (так называемый децильный коэффициент у США составляет – 15, Швеция – 6 раз, Бразилия - 73р.

Практически у всех стран наблюдается старение населения, что является экономической проблемой, которую страны решают разными способами. США и страны ЕС увеличивают миграцию из развивающихся стран, Япония – увеличивает производство роботов.



4. Периферия – развивающиеся страны

Периферия – развивающиеся страны

- По данным ООН, в развивающихся странах проживает более 80% населения (более 5 млрд человек), на них приходится около 50% мирового ВВП.
- В странах периферии, включая Россию, сосредоточены мировые запасы сырья: нефти – 89%, природного газа – 72%, железной руды – 45%, медной – 70%, оловянной – 94%, никелевой – 63%, вольфрамовой – 38%, урановой руды – 20%, бокситов – 73%, фосфоритов и апатитов – 74%.
- Развивающиеся страны располагают примерно половиной гидроэнергетических общемировых ресурсов.

Страны с переходной экономикой

Это страны Центральной и Восточной Европы и бывшие советские республики

бывшие социалистические страны с административно-командной, плановой экономикой которые в конце 1980-х годов начали переход к рыночной экономике.

- в 90-е годы резко снизили ВВП,**
- имеют высокий уровень образования, науки, но низкий уровень развития технологий**
- Наибольших успехов в реформах добились страны ЦВЕ, которые полностью переориентировались в своих экономических связях на страны ЕС, членами которого многие из них стали 1 мая 2004 года, а Румыния и Болгария с 1 января 2007года.**

НИС

НИС Азии - Южная Корея и Сингапур, Тайвань, Гонконг (душевой доход 20-30 тыс долл.), (1 волна индустриализации 1960-70 годы);

- **Малайзия, Таиланд, Индонезия, Филиппины (3-5 тыс долл.) (2 волна индустриализации 1980-90 годы,).**

- **НИС Лат. Америки – Мексика, Бразилия, Аргентина (8-15 тыс долл.) (1 волна), Перу, Чили(5-6 тыс долл.) (2 волна).**

НИС

Многие из этих стран – бывшие колонии, получившие независимость после Второй мировой войны

- **В этих странах начались процессы индустриализации – создание национальной промышленности.**
- **У этих стран высокие темпы прироста экономики 7-10 % ВВП в год.**
- **Экономическое развитие этих стран определяется большими объемами инвестиций из развитых стран. ТНК развитых стран размещают свои сборочные производства электронной и автомобильной промышленности в этих странах из-за дешевизны рабочей силы.**

Экономическая модель развития НИС

- индустриализация,
- создание экспортноориентированных отраслей промышленности
- трудолюбие народа,
- дешевая и относительно образованная рабочая сила
- большая роль государственного регулирования экономики,
- Большие объемы иностранных инвестиций
-

Страны-экспортеры нефти

- Страны Персидского залива - члены ОПЕК/ОPEC (Organization of the Petroleum Exporting Countries) –организации стран экспортеров нефти, созданной в 1960 году для регулирования цен на нефть . (11стран- ОАР, Кувейт, Катар, Саудовская Аравия, Ирак, Иран, Индонезия, Венесуэла, Нигерия, Ливия, Алжир и др.)
- Страны имеют высокий душевой ВВП (20-25 тыс. долл.)
- Высокий уровень социальных гарантий, образования, здравоохранения
- низкий уровень развития науки, технологий.
- Экономика носит моноотраслевой характер,
- Основной доход страны зависит от международных цен на нефть
- Страны – поставщики капитала на международные рынки в форме кредитов.

Демографические гиганты

Страны, имеющие большое население Китай (более 1.3 млрд.чел) Индия (более 1 млрд.чел.), Индонезия (более 220 млн.чел.).

Эти страны имеют большие запасы природных и людских ресурсов

- Уровень развития этих стран пока невысок, ВВП/душ. От 1000 до 3000 долл.**
- показывают высокие темпы экономического развития 8-10%ВВП в год**
- Быстро растет доля этих стран в мировом ВВП**
- Развиваются экспортные отрасли, основанные на дешевом ручном труде – текстильная промышленность, сборочное производство, сельское хозяйство.**

Развивающиеся страны

Страны, бывшие колонии, с низким уровнем развития производительных сил (Уругвай, Парагвай, Боливия, Иран).

Большую роль в экономике играет с/х , составляя до 40% ВВП

- **Развита добывающая промышленность**
- **Обрабатывающая промышленность занята, в основном, переработкой с/х сырья и производством товаров народного потребления**
- **На внешние рынки поставляется минеральное сырье и продукты сельского хозяйства**
- **Темпы роста экономики невысокие**

Наименее развитые страны (\$150-200)

(45 стран Тропической Африки и Океании -
“черный миллиард”)

У этих стран практически полностью отсутствуют природные ресурсы, невозможность экономического развития, необходима помощь развитых стран)

- **Большинство стран Африки, относящихся к этой группе не имеют выхода к морю и слабо связаны с внешним миром.**
- **В этих странах чрезвычайно низкий доход на душу населения, архаичные формы труда, а в экономике господствующее положение занимает сельское хозяйство. У большинства стран континента внешний долг превышает 70% ВВП и в 2,5 раза — поступления от экспорта.**
- **В последние годы на африканском континенте наметились положительные сдвиги: темпы роста ВВП со второй половины 1990-х годов составляют 2—3%. В 27 африканских странах темпы экономического роста опережали темпы прироста населения.**

Таким образом, в начале XXI века, как и 500 лет назад мир делится на две неравные части– Центр и Периферию

ЦЕНТР

- **Население 1.2 млрд.чел. (менее 20%)**
- **Более 50% мирового производства**
- **Потребление 80% мировых ресурсов**
- **Развитие экономики основано на наукоемком производстве и развитие сферы услуг**
- **Высокие стандарты жизни**

ПЕРИФЕРИЯ

- **Население 5.3 млрд. чел (более 80%)**
- **Сосредоточены основные минеральные ресурсы мира**
- **Развита в основном добывающая промышленность и обрабатывающая, основанная на дешевом ручном труде**

Особенности национальных моделей социально-экономического развития

- **Социально-экономическая модель** – это специфика экономических и социальных отношений в стране, отличающая ее от других стран схожего уровня развития. Главными причинами этой специфики являются особенности исторического развития страны, ее расположения и наделенности экономическими ресурсами.
- Структура и особенности взаимодействия различных хозяйственных институтов, организация экономических процессов, составляя основу хозяйственных механизмов, придают национальным экономикам определенные характерные черты

Модели экономического развития

Либеральная модель.

Характеризуется превосходством частной акционерной собственности над государственной и доминированием частных решений в сфере производства, инвестирования, сбыта, использования рабочей силы.

(дарвинистская или англо-саксонская - доминирование частных предприятий, стремящихся максимизировать краткосрочные прибыли для инвесторов, низкий уровень профсоюзного движения, децентрализованные переговоры по заработной плате, ограниченное трудовое законодательство

Либерально-реформистская модель - регулируемое рыночное хозяйство с достаточно развитой государственной системой социального обеспечения)
(рейнская модель)

- **Неолиберальная модель (неолиберализм)**

отрицает государственное регулирование экономики, рассматривает свободный рынок и неограниченную конкуренцию как основное средство обеспечения прогресса и достижения социальной справедливости, возможных прежде всего на основе экономического роста, который измеряется валовым внутренним продуктом.

- **Корпоративистская модель** – система ирегулируемого рынка, где отмечаются интенсивные формы государственного участия. Этот тип имеет два подвида – демократический, или социал-реформистский, и иерархический.

- **Социально-рыночная модель.**

Совмещение большой экономической активности государства с широкими обязательствами в обеспечении благосостояния.

Тема 1.2. Международное разделение труда как основа мирового хозяйства

Учебные вопросы:

1. Сущность МРТ и факторы, влияющие на его формирование и развитие.
2. Сущность, формы и направления развития международной специализации и кооперирования производства.
3. Основные показатели, характеризующие участие страны в МРТ.

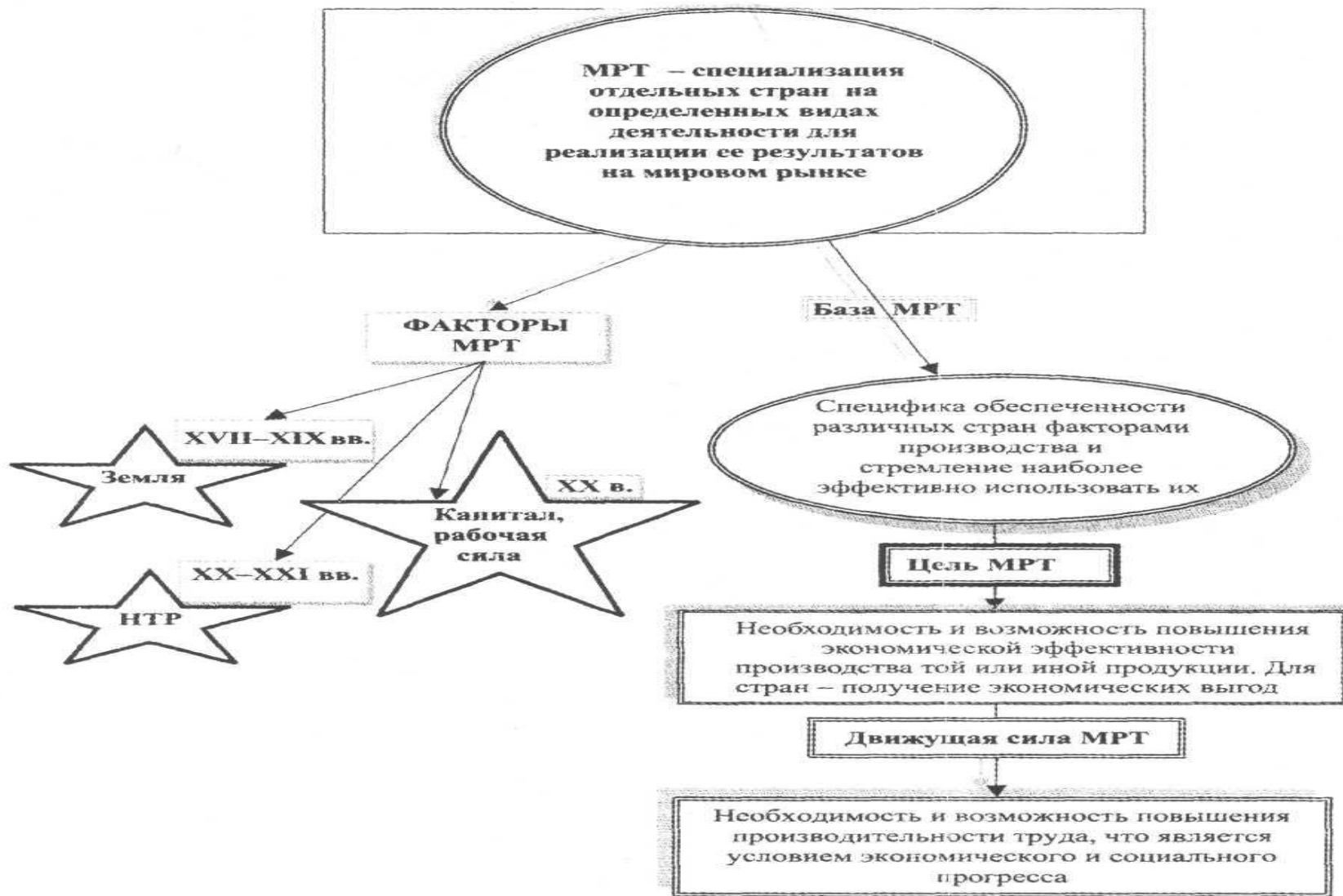
Общие определения

- **Международное разделение труда** - определенный тип экономических отношений между странами, основанный на специализации государств в определенных количественных и качественных пропорциях производства различных видов товаров, которыми страны обмениваются между собой.
- **Международное разделение труда** – это высшая степень развития общественного территориального разделения труда между странами, предусматривающая устойчивую концентрацию производства определенной продукции в отдельных странах с целью последующего обмена этими продуктами.
- **Международное разделение труда** - это способ организации мировой экономики, при котором предприятия разных стран специализируются на изготовлении определенных товаров и услуг, а затем обмениваются ими.

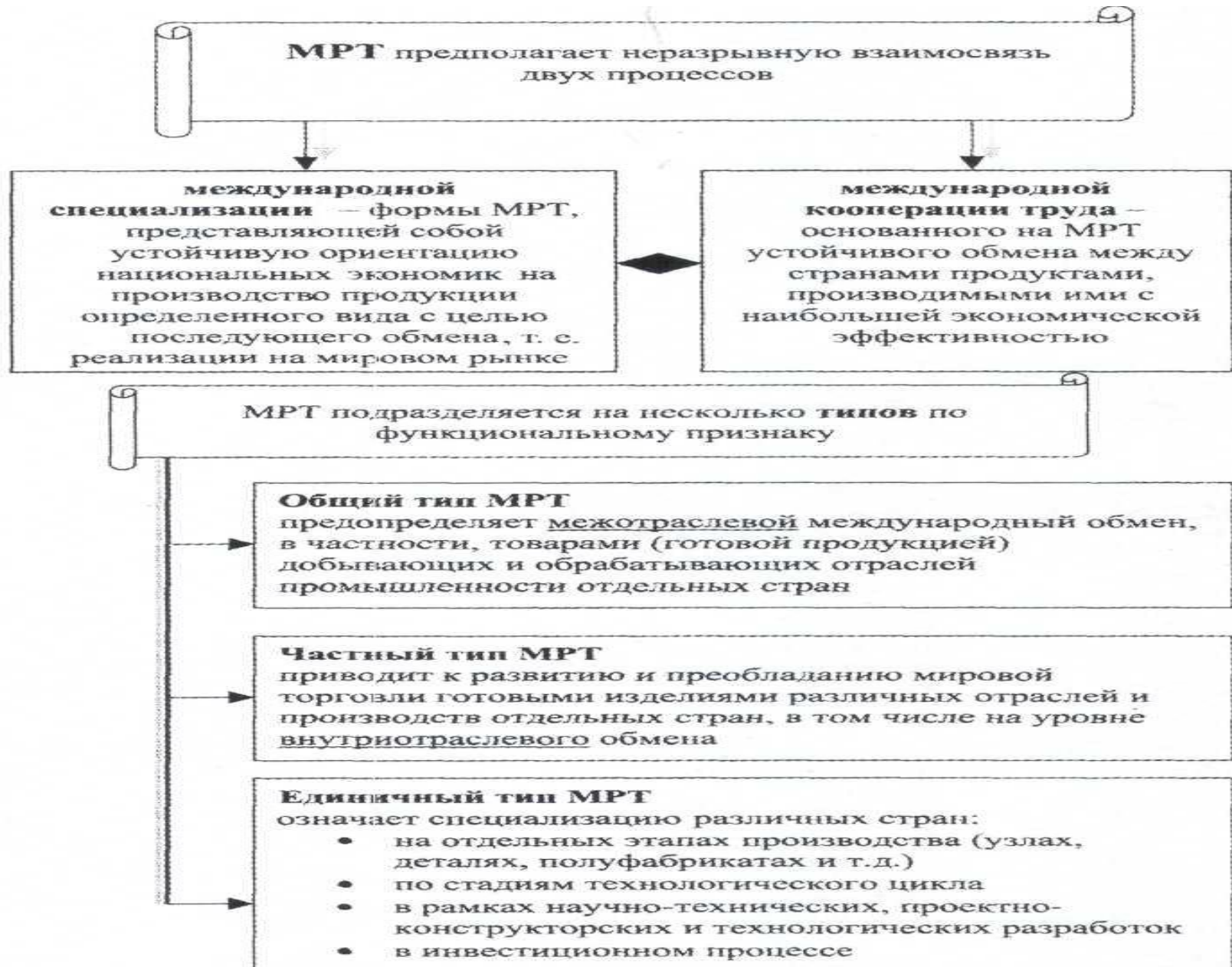
Факторы, влияющие на МРТ

- Географические и климатические факторы и обеспеченность природными ресурсами (абсолютные и сравнительные преимущества);
- НТП;
- Уровень развития науки, техники, промышленности и сельского хозяйства;
- Тип хозяйствования и характер внешнеэкономических связей;
- Развитие процессов региональной экономической интеграции;
- Уровень образования населения, культура, менталитет нации;
- Политика правительства и роль государства.

Сущность международного разделения труда



Типы международного разделения труда



Факторы, определяющие место страны в МРТ:

- Общий уровень экономического развития;
- Развитие науки, техники, современных технологий;
- Развитие инфраструктуры;
- Емкость внутреннего рынка;
- Количественный, интеллектуальный и профессиональный состав экономически активного населения;
- Наличие внутренних ресурсов (включая финансовые средства, уровень накопления);
- Доступ к внешним ресурсам;
- Гибкость социально-экономической структуры, способность адаптироваться к внешним «вызовам».

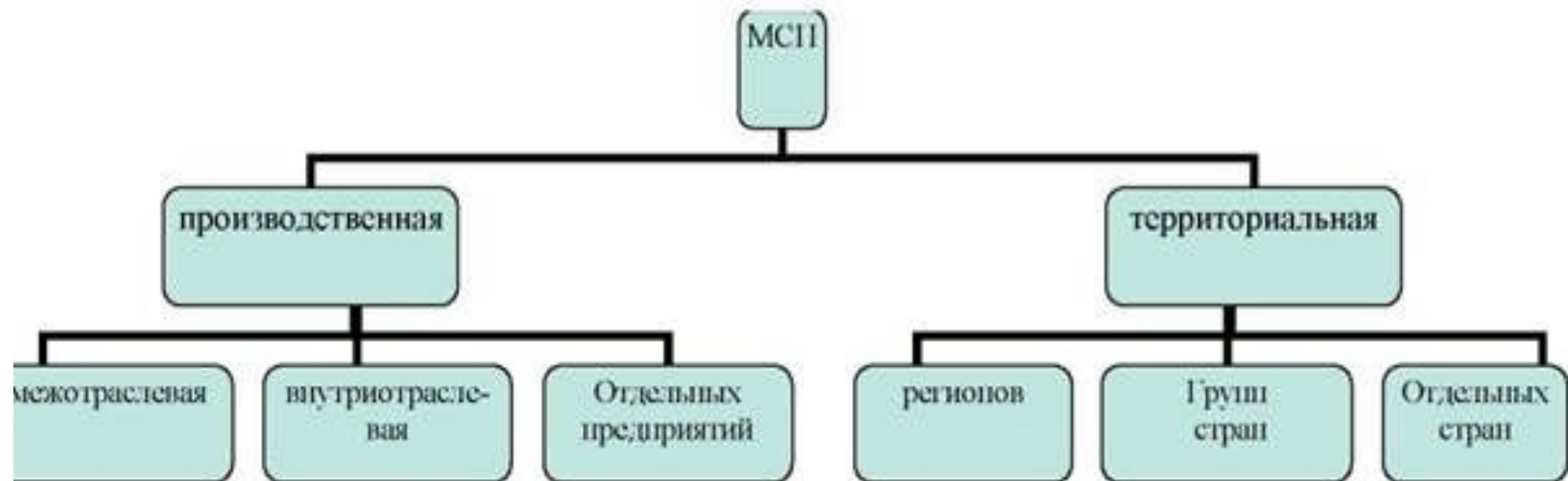
Современные тенденции развития МРТ

- Участие страны в современном МРТ во все большей мере определяется не наделенными факторами природного характера, а «приобретенными» страной факторами производства
- Место многих стран в МРТ (определяется тем, насколько они вписались в стратегические задачи и цели ТНК
- Тесное сращивание национальных экономик непосредственно в процессе самого производства.
- Активное участие в МРТ отраслей обрабатывающей промышленности и сферы услуг
- Межотраслевое МРТ дополняется внутриотраслевым разделением труда.
- Интенсивное развитие международного межфирменного разделения труда в рамках совместных программ

2. Сущность, формы и направления развития международной специализации и кооперирования производства.

Международная специализация производства (МСП)

форма разделения труда между странами, при которой рост концентрации однородного производства и обобществления труда в мире происходит *на основе процесса дифференциации национальных производств*, выделения в самостоятельные технологические процессы, в отдельные отрасли и подотрасли изготовления однородных продуктов труда сверх внутренних потребностей, что вызывает всё большее взаимное дополнение дифференцированных комплексов.



Классификация основных видов МСП может быть представлена:





- **Международная кооперация производства – форма длительных рациональных производственных связей, которые устанавливаются между специализированными предприятиями**

Показатели степени вовлеченности отдельных отраслей производства в международную специализацию

Степень участия данной отрасли в международной специализации по сравнению с другими отраслями национальной экономики (сопоставление экспортных квот)

2. **Коэффициент относительной экспортной специализации** (соотношение удельного веса товаров отрасли в экспорте страны к удельному весу аналогичных товаров в мировом экспорте)

Формы кооперирования

Подрядное производственное кооперирование:

классический подряд по изготовлению продукции и подряд по проектированию и выпуску нового продукта.

- **Договорная специализация** - разграничение производственных программ участников соглашений. между собой на рынке.
- **Совместные предприятия** -соединение на долевой основе собственности взаимодействующих партнёров, совместное управление предприятием, совместное несение производственного и коммерческих рисков, раздел прибыли между партнёрами в соответствии с условиями договора.
- **Кооперирование на основе организации совместного производства.**

3. Основные показатели, характеризующие участие страны в МРТ

Группа А. Уровень развития МРТ с учетом экспортно-импортных операций.

1. **Экспортная квота $K_э$** – количественный показатель, характеризующий значимость экспорта для экономики в целом и отдельных отраслей по тем или иным видам продукции. Рассчитывается как отношение стоимости экспорта к стоимости ВВП за соответствующий период в процентах:

$$K_э = \frac{\text{Экспорт}}{\text{ВВП}} \times 100\%$$

Импортная квота $K_{и}$ – количественный показатель, характеризующий значимость импорта для народного хозяйства и отдельных отраслей по различным видам продукции.

Рассчитывается как отношение стоимости импорта к стоимости ВВП за соответствующий период в процентах.

Внешнеторговая квота $K_{в}$ определяется как соотношение совокупной стоимости экспорта и импорта, деленной пополам, к стоимости ВВП в процентах:

$$K_{в} = \frac{1}{2} \frac{\text{Экспорт} + \text{Импорт}}{\text{ВВП}} \times 100\%$$

Группа Б. Место международного региона в системе внешнеэкономических связей отдельных стран с учетом экспортных операций

- Доля экспорта страны в международном регионе в ее валовом экспорте.
- Коэффициент опережения темпами роста экспорта страны в международном регионе темпов роста ее валового экспорта.
- Доля экспорта отдельной страны во взаимном экспорте стран международного региона.
- Коэффициент опережения темпами роста экспорта отдельной страны в международном регионе темпов роста взаимного экспорта группы стран данного региона