

Монополия в рыночной экономике

*Урок экономики
Искандаров И.Р.*

Монополия

**(от греч. моно - один, poleo - продавец) –
исключительное право на осуществление
какого-либо вида деятельности
(производства, торговли, промысла и т.п),
предоставляемое одному лицу,
определенной группе лиц или государству.**

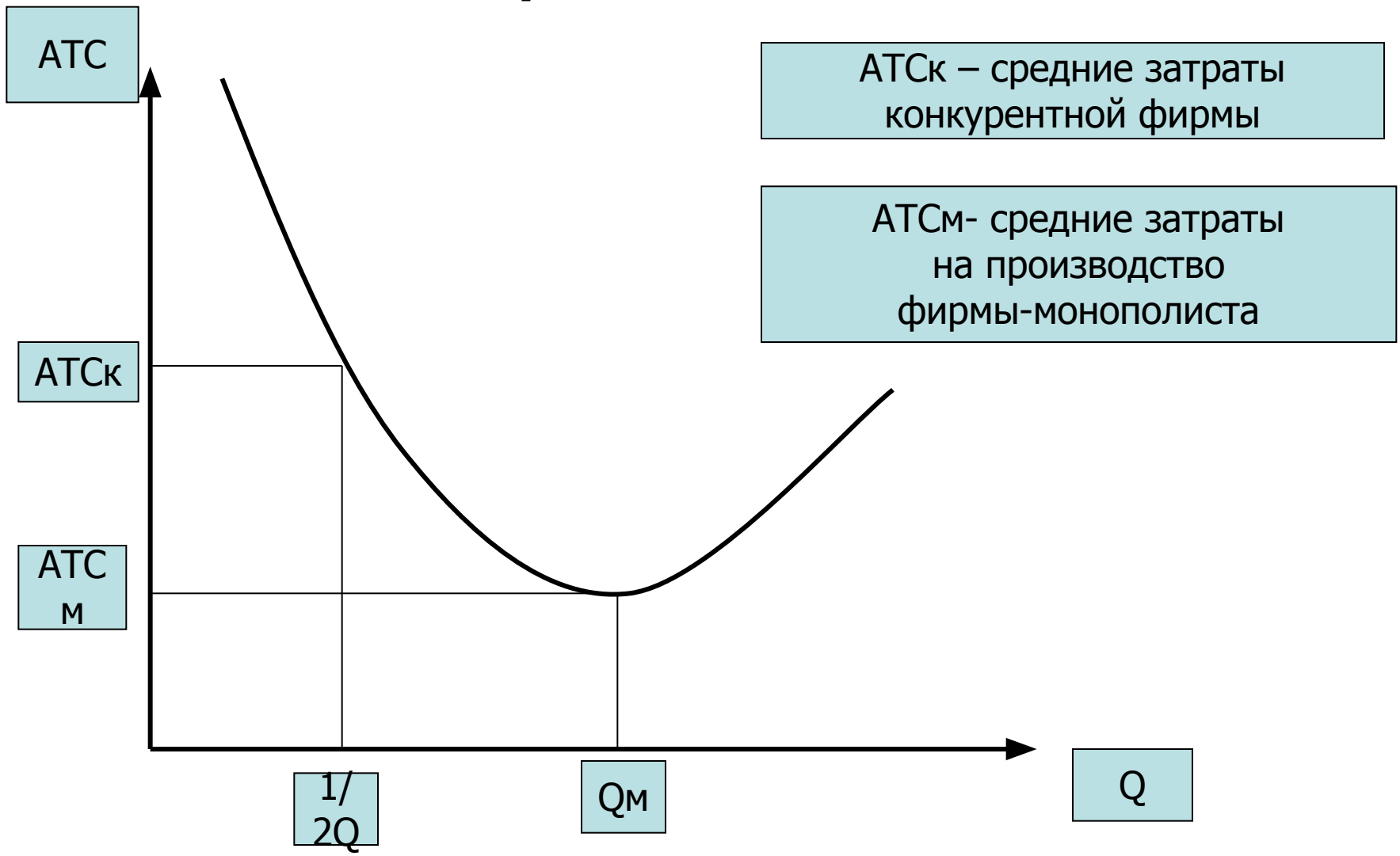
Монополия предполагает выполнение следующих условий:

- 1. Монополист является единственным производителем данного товара;**
- 2. Продукция носит уникальный характер, не имеет близких заменителей;**
- 3. Проникновение в отрасль для других фирм закрыто целым рядом барьеров;**
- 4. Степень влияния монополиста на рыночную цену очень высока.**

Барьеры для входа на рынок с наличием монополии:

1. исключительные права, полученные от правительства или местных властей;
2. патенты и авторские права;
3. право собственности на ресурсы, например источники сырья;
4. преимущество низких издержек крупного производства.

Преимущества низких издержек крупного производства:



Виды монополий:

Закрытая

Открытая

Естественная

Искусственная

Закрытая монополия защищена от конкуренции с помощью юридических ограничений и запретов (чаще всего это государственная монополия).

Открытая монополия - монополия, при которой одна фирма, по крайней мере на некоторое время, становится единственным поставщиком продукта, но не имеет специальной защиты от конкуренции.

Естественная монополия возникает в отрасли, в которой долгосрочные средние издержки достигают минимума только тогда, когда одна фирма обслуживает рынок целиком.

Искусственная монополия - объединение предприятий, создаваемое ради получения сверхприбылей и установления рыночной власти.

Особенности взаимодействия спроса и предложения на

МОНОПОЛЬНОМ РЫНКЕ

Монополист обладает определенной властью над рынком, так как он один определяет предложение товара.

Кроме того, он обладает властью и над ценой товара, но эта власть не является абсолютной, так как цена зависит и от спроса, а предложение зависит от цены.

Для измерения монопольной власти используют коэффициент Лернера:

$$L = (P - MC) / P, \quad \text{где}$$

L – коэффициент Лернера;

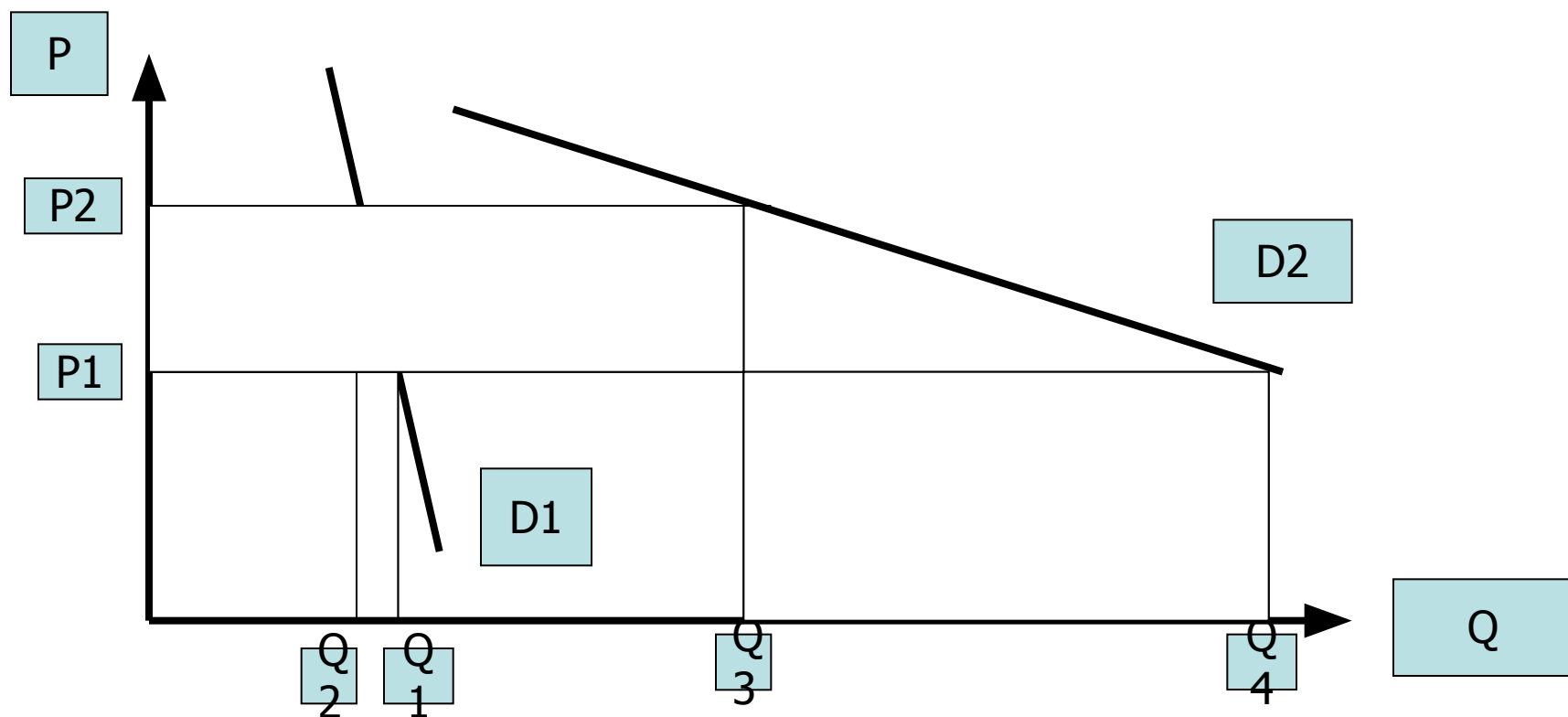
P – цена;

MC – предельные издержки.

Определение того, насколько высокой может быть цена монополиста связано со спросом и его эластичностью.

Цены можно повышать, если соответствующее сокращение спроса не влечет падение дохода и прибыли монополии.

В ином случае монополия вынуждена ради повышения доходов идти на увеличение производства, что предполагает определенное понижение цены согласно действию закона спроса и предложения.



Монополия ведет поиск цены руководствуясь тем же правилом, что и предприятия, действующие в условиях совершенного рынка:

1. Объем производства и соответствующего предложения товара должен быть таким, при котором предельные издержки (MC) равны предельной выручке (MR):

$$\mathbf{MC = MR}$$

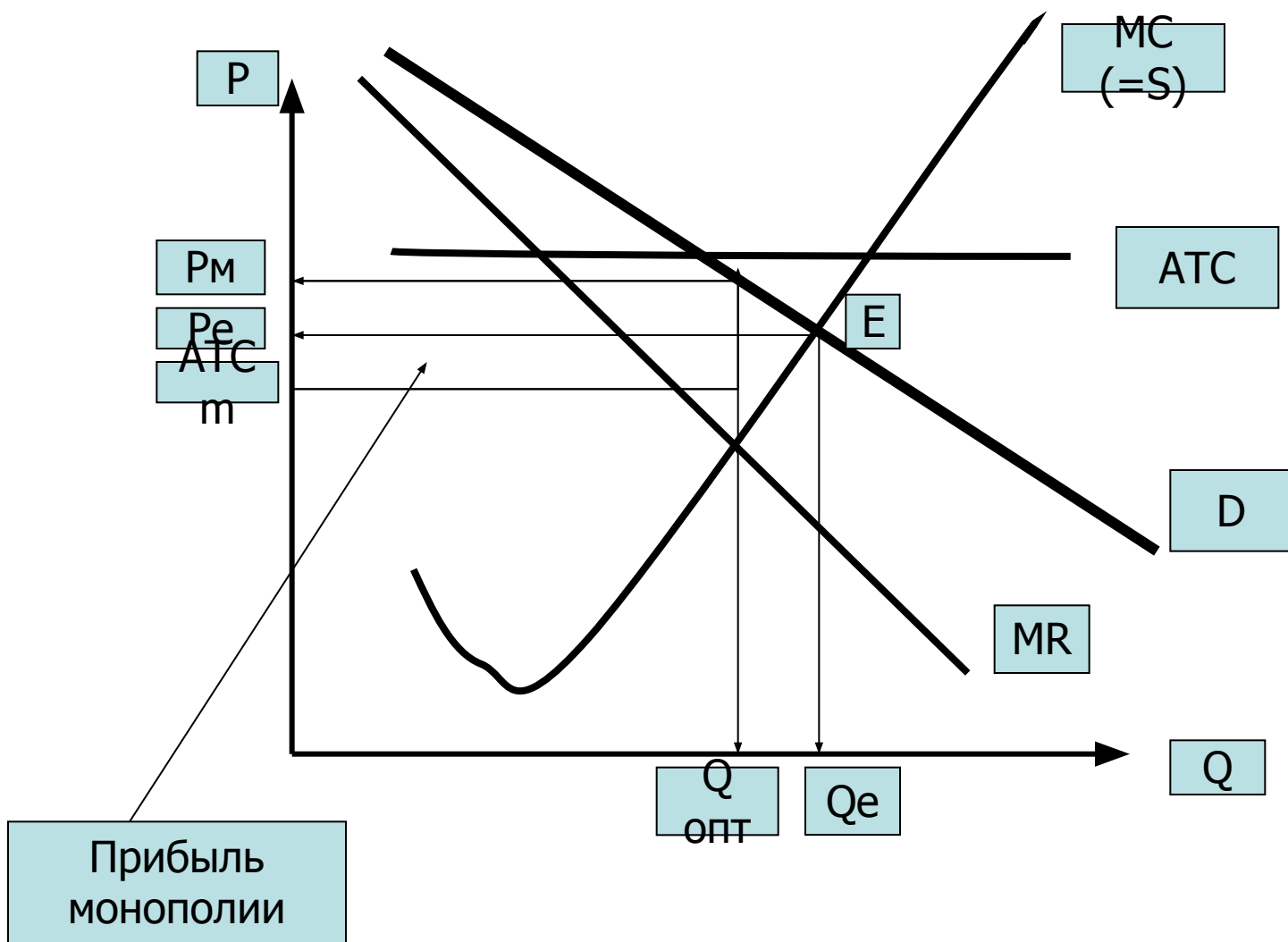
2. Монополист рассматривает MC и MR как базу для установления цены – она не должна быть ниже их. Однако на монополистическом предприятии в отличие от предприятий, действующих в условиях совершенной конкуренции, предельный доход меньше, чем цена (P) и соответственно средняя выручка (AR):

$$\mathbf{MR < P = AR}$$

Правило монополистического
ценообразования:

$$P = AR > MC = MR$$

Особенности взаимодействия спроса и предложения на монопольном рынке



Задача 1. Постоянные издержки монополии равны 1500 рублей. Зависимость переменных издержек монополии от объема выпускаемой продукции представлена в таблице:

VC, руб.	0	1000	1500	2500	4500	7000	10000
Q, шт.	0	1	2	3	4	5	6

Имеются данные об объеме спроса на продукцию монополии при различных уровнях цены:

P, руб.	5000	3500	3100	2800	2600	2380	2100
Qd, шт.	0	1	2	3	4	5	6

Определите:

- 1. Какой объем производства выберет монополия и соответствующий ему уровень цены;**
- 2. Прибыль монополии.**

Решение:

Монополия, определяя оптимальный объем производства, руководствуется правилом:

$$\mathbf{MR=MC}$$

Для решения задачи необходимо найти MR, MC и ATC.

$$\mathbf{TC= FC+VC;}$$

$$\mathbf{MC = (TC_n - TC_{n-1}) / (Q_n - Q_{n-1});}$$

$$\mathbf{ATC= TC/Q;}$$

$$\mathbf{MR = (TR_n - TR_{n-1}) / (Q_n - Q_{n-1});}$$

$$\mathbf{TR= P*Q_d.}$$

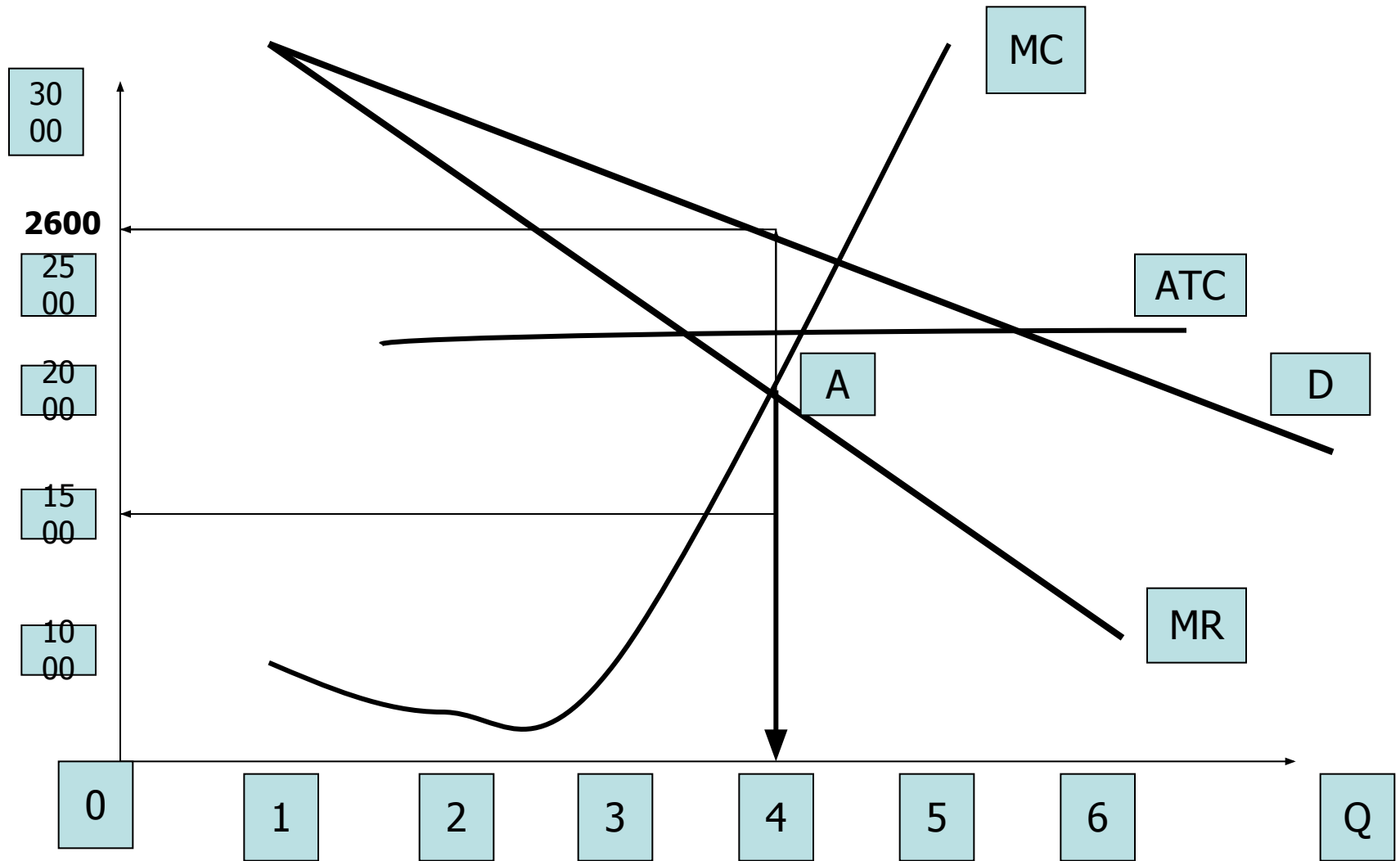
Полученные данные сведем в таблицу:

Q, шт.	FC, руб.	VC, руб.	TC, руб.	ATC, руб.	MC, руб.	P, руб.	Qd, шт.	TR, руб.	MR, руб.
0	1500	0	1500	-	-	5000	0	0	-
1	1500	1000	2500	2500	1000	3500	1	3500	3500
2	1500	1500	3000	1500	500	3100	2	6200	2700
3	1500	2500	4000	1333	1000	2800	3	8400	2200
4	1500	4500	6000	1500	2000	2600	4	10400	2000
5	1500	7000	8500	1700	2500	2380	5	11900	1500
6	1500	10000	11500	1916	3000	2100	6	12600	700

**Из данных таблицы следует,
что равенство $MR=MC$ достигается при $Q = 4$.
Соответствующий данному объему уровень цены
найдем из шкалы спроса: $P=2600$.
Прибыль монополии находится как разность
 TR и $ТС$:
 $10400-6000 = 4400$ руб.**

**Ответ:
монополия выберет объем производства
равный 4,
соответствующий ему уровень цены = 2600,
прибыль монополии = 4400.**

Графическое решение задачи:



Задача 2.

Фирма, максимизирующая прибыль, является монополистом на внутреннем рынке, где спрос на ее продукцию задан функцией:

$$Q_d = 90 - 2,5P.$$

На внешнем рынке она может продать любое количество продукции по фиксированной мировой цене.

Функция общих издержек фирмы имеет вид:

$$TC = Q^2 + 10Q + 50.$$

Определите цену внешнего рынка, если известно, что на внутреннем рынке фирма продала $\frac{3}{4}$ произведенной продукции.

Решение:

Пусть m – цена мирового рынка на продукцию монополиста;

Фирма будет продавать продукцию на внутреннем рынке до тех пор, пока ее $MR_{\text{внутр.}}$ не станет равен MR внешнего рынка, т.е. m .

Т.о. объем производства и продаж на внутреннем рынке определяется равенством:

$$MR_{\text{внутр.}} = m$$

После этого равновесие монополиста определяется условием:

$$MC = m$$

(аналогично условию рынка с совершенной конкуренцией)

Т.о. общий объем производства и продаж определяется из равенства:

$$MC = m$$

**На внутреннем рынке объем производства (q)
составит:**

$$Q_d = 90 - 2,5p$$

$$P_d = 36 - 0,4q$$

$$MR = TR' = (P_d * q)' = (36q - 0,4q^2)' = 36 - 0,8q$$

$$MR = m$$

$$36 - 0,8q = m$$

$$q = 1,25(36 - m)$$

Суммарный объем производства (Q):

$$MC = TC' = (Q^2 + 10Q + 50)' = 2Q + 10$$

$$MC = m$$

$$2Q + 10 = m$$

$$Q = (m - 10) / 2$$

Из условия, что $q = 3/4Q$, находим:

$$1,25(36 - m) = 3/4(m - 10) / 2$$

$$m = 30$$

Ответ: цена внешнего рынка = 30.