

ТЕМА 3. НАЛОГ НА ДОХОДЫ ФИЗИЧЕСКИХ ЛИЦ

Ты можешь и не заметить, что у тебя все идет хорошо. Но налоговая служба напомнит

Пьер Данинос

1. НАЛОГОПЛАТЕЛЬЩИКИ

Физические лица

граждане Российской Федерации

имеют паспорт гражданина РФ (удостоверение личности), до их получения — свидетельство о рождении или иной документ, с указанием на гражданство

иностранные граждане

лицо, не являющееся гражданином РФ и имеющее гражданство (подданство) иностранного государства

лица без гражданства

лицо, не являющееся гражданином РФ и не имеющее доказательства наличия гражданства иностранного государства

ПЛАТЕЛЬЩИКИ НАЛОГА НА ДОХОДЫ ФИЗИЧЕСКИХ ЛИЦ

Физические лица

являющиеся
налоговыми
резидентами
РФ*

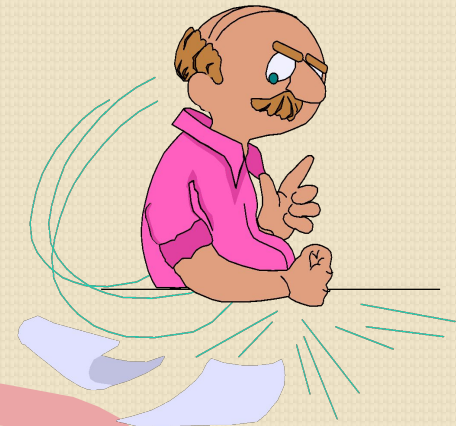
не являющиеся
налоговыми
резидентами
РФ



граждане
РФ

иностранные
граждане

лица
без
гражданства



ПРИМЕЧАНИЕ:

* Лица, проживающие в РФ в общей сложности не менее 183 календарных дней в течение 12 следующих подряд месяцев

2. ОБЪЕКТЫ НАЛОГООБЛОЖЕНИЯ

**Объектами налогообложения
являются**

**для физических лиц,
являющихся налоговыми
резидентами РФ, - доходы
от источников в РФ и (или)
за ее пределами**

**для физических лиц, не
являющихся налоговыми
резидентами РФ, – доход
от источников в
Российской Федерации**

ПРИМЕРЫ ДОХОДОВ ОТ ИСТОЧНИКОВ В РФ

- дивиденды и проценты, полученные от российской организации;
- страховые выплаты, полученные от российской организации при наступлении страхового случая;
- доходы, полученные от использования в РФ авторских прав;
- доходы, полученные от сдачи в аренду или иного использования имущества, находящегося в РФ;
- доходы от реализации недвижимого имущества, находящегося в РФ; акций или иных ценных бумаг, иного имущества, находящегося в РФ и принадлежащего физическому лицу;

ПРОДОЛЖЕНИЕ

- **вознаграждение за выполнение трудовых обязанностей, выполненную работу, оказанную услугу;**

Труднее всего - конец месяца,
особенно последние 30 дней.
Альфонс Алле

- **пенсии, пособия, стипендии и иные аналогичные выплаты, полученные в соответствии с действующим российским законодательством**

Пенсия: отдых, навязанный тебе тогда, когда
все, что бы можешь, - это работать.

Жорж Элгози

ОКОНЧАНИЕ

- **доходы, полученные от использования любых транспортных средств, в связи с перевозками в РФ;**
- **доходы, полученные от использования связи, включая компьютерные сети, на территории РФ;**
- **выплаты правопреемникам умерших застрахованных лиц;**
- **иные доходы, получаемые в результате деятельности в РФ**

ПРИМЕРЫ ДОХОДОВ, ПОЛУЧЕННЫХ ОТ ИСТОЧНИКОВ ЗА ПРЕДЕЛАМИ РФ

- дивиденды и проценты, полученные от иностранной организации;
- страховые выплаты, полученные от иностранной организации;
- доходы от использования за пределами РФ авторских прав;
- доходы, полученные от сдачи в аренду или иного использования имущества, находящегося за пределами РФ;
- доходы от реализации:
 - недвижимого имущества, находящегося за пределами России
 - акций или иных ценных бумаг (за пределами РФ)
 - прав требования к иностранной организации
 - иного имущества, находящегося за пределами РФ;

ПРОДОЛЖЕНИЕ

- **вознаграждение за выполнение трудовых обязанностей, выполненную работу, оказанную услугу, совершение действия за пределами РФ. При этом вознаграждение директоров и выплаты, получаемые членами совета директоров иностранной организации, рассматриваются как доходы от источников, находящихся за пределами РФ, независимо от места, где фактически исполнялись управленческие обязанности;**
- **пенсии, пособия, стипендии и иные выплаты, полученные в соответствии с законодательством иностранных государств;**
- **доходы, полученные от использования любых транспортных средств, за пределами РФ;**
- **иные доходы, получаемые в результате осуществления деятельности за пределами РФ**

Большая часть людей предпочла бы зарабатывать деньги честным путем, если бы это не занимало столько времени.

NN

3. НАЛОГОВАЯ БАЗА

Налоговая база -совокупный доход,
полученный в календарном году,

включает



доход в денежной форме
(в валюте РФ или
в иностранной валюте)

**Налоговая база по доходам,
облагаемым по ставке 13%**

• (ДОХОДЫ – ВЫЧЕТЫ)



доход
в натуральной
форме

**Налоговая база по
доходам, облагаемым
по ставке 30%**

• ДЕНЕЖНЫЕ ДОХОДЫ



доход в форме
материальной
выгоды

**Налоговая база по
доходам, облагаемым по
ставке 35%**

• ДЕНЕЖНЫЕ ДОХОДЫ

Налоговая база определяется отдельно по каждому виду доходов, в отношении которых установлены различные налоговые ставки:

а) Для доходов, в отношении которых предусмотрена налоговая ставка 13%, налоговая база определяется как денежное выражение доходов, подлежащих налогообложению, уменьшенных на сумму налоговых вычетов. Если сумма налоговых вычетов в налоговом периоде окажется больше суммы доходов, в отношении которых предусмотрена налоговая ставка за этот же налоговый период, то применительно к этому налоговому периоду налоговая база принимается равной нулю.

б) Для доходов, в отношении которых предусмотрены иные налоговые ставки, налоговая база определяется как денежное выражение таких доходов, подлежащих налогообложению. При этом налоговые вычеты не применяются.

ДОХОД В НАТУРАЛЬНОЙ ФОРМЕ

Возникает в случае передачи налогоплательщику вместо денежных средств товаров

полная или частичная оплата работодателем товаров, коммунальных услуг, питания, отдыха, лечения;

получение налогоплательщиком товаров (работ, услуг), выполненных на безвозмездной основе в его интересах;

оплата труда в натуральной форме

Доходы, полученные в натуральной форме, учитываются в составе дохода по государственным регулируемым ценам, а при их отсутствии – по рыночным ценам на дату получения дохода

ДОХОД В ФОРМЕ МАТЕРИАЛЬНОЙ ВЫГОДЫ

Материальная выгода - это сумма дохода, которая образуется не в связи с получением дохода за выполненный труд

материальная выгода, полученная от экономии на процентах за пользование заемными средствами;

материальная выгода, полученная от приобретения продукции у взаимозависимых лиц;

материальная выгода, полученная от приобретения ценных бумаг



ДОХОД В ФОРМЕ МАТЕРИАЛЬНОЙ ВЫГОДЫ



- **Материальная выгода, полученная от экономии на процентах за пользование налогоплательщиком заемными (кредитными) средствами, полученными от организаций или индивидуальных предпринимателей, определяется как превышение суммы процентов за пользование рублевыми заемными средствами, исчисленной исходя из двух третей действующей ставки рефинансирования, над суммой процентов, исчисленной исходя из условий договора, либо превышение суммы процентов за пользование валютными заемными средствами, выраженными в иностранной валюте, исчисленной исходя из 9 процентов годовых, над суммой процентов, исчисленной исходя из условий договора**

ПРОДОЛЖЕНИЕ

- **Материальная выгода, полученная от приобретения товаров (работ, услуг) в соответствии с гражданско-правовым договором у физических лиц, организаций и индивидуальных предпринимателей, являющихся взаимозависимыми по отношению к налогоплательщику, определяется как превышение цены товаров, реализуемых лицами, являющимися взаимозависимыми по отношению к налогоплательщику, над ценами реализации идентичных товаров налогоплательщику в обычных условиях лицам, не являющимся взаимозависимыми.**
- **Материальная выгода, полученная от приобретения ценных бумаг устанавливается как превышение рыночной стоимости ценных бумаг, над суммой фактических расходов налогоплательщика на день приобретения ценных бумаг**

ОСОБЕННОСТИ ОПРЕДЕЛЕНИЯ НАЛОГОВОЙ БАЗЫ

1

- по договорам страхования

2

- по договорам негосударственного пенсионного обеспечения и договорам обязательного пенсионного страхования, заключаемым с негосударственными пенсионными фондами

3

- по доходам физических лиц в отношении доходов от долевого участия в организации

4

- на доходы по операциям с ценными бумагами и операциям с финансовыми инструментами срочных сделок, базисным активом по которым являются ценные бумаги (ст. 214.1. НК РФ)

ДОГОВОРА СТРАХОВАНИЯ

При определении налоговой базы **НЕ УЧИТЫВАЮТСЯ** доходы, полученные в виде страховых выплат в связи с наступлением страховых случаев по:

А

- договорам обязательного страхования, осуществляемого на основе действующего законодательства


Б

- договорам, предусматривающим возмещение вреда жизни, здоровью и медицинских расходов (за исключением оплаты санаторно-курортных путевок)

В

- договорам добровольного пенсионного страхования, заключенным со страховыми организациями, если такие выплаты осуществляются при наступлении пенсионных оснований в соответствии с законодательством РФ

ПРОДОЛЖЕНИЕ

- 
- договорам добровольного долгосрочного страхования жизни, заключенным на срок не менее пяти лет и не предусматривающим страховых выплат в течение этих пяти лет

Суммы страховых выплат по договорам добровольного долгосрочного страхования жизни, заключенным НА СРОК МЕНЕЕ ПЯТИ ЛЕТ, не учитываются при определении налоговой базы, если они не превышают сумм внесенных физическими лицами страховых взносов, увеличенных на сумму, рассчитанную исходя из действующей ставки рефинансирования ЦБ РФ на дату заключения указанных договоров. В противном случае РАЗНИЦА между указанными суммами учитывается при определении налоговой базы и подлежит налогообложению у источника выплаты по налоговой ставке, равной 35%

ПРОДОЛЖЕНИЕ

При досрочном расторжении договоров добровольного долгосрочного страхования жизни ДО ИСТЕЧЕНИЯ ПЯТИЛЕТНЕГО СРОКА их действия и возврата физическим лицам денежной суммы в соответствии с правилами страхования, полученный доход за вычетом сумм взносов учитывается при определении налоговой базы страхователя и подлежит налогообложению у источника выплаты

Одно из немногих утешений старости: тебе уже не надоедают агенты по страхованию жизни

NN

ПРОДОЛЖЕНИЕ

По договору добровольного ИМУЩЕСТВЕННОГО страхования доход, подлежащий налогообложению, определяется в случаях:

гибели или уничтожения застрахованного имущества - как разница между суммой полученной страховой выплаты и рыночной стоимостью застрахованного имущества на дату заключения указанного договора, увеличенной на сумму уплаченных по страхованию этого имущества страховых взносов;

Страховые взносы за автомобиль платишь годами, втайне надеясь, что в один прекрасный день случится авария, которая вернет тебе все до копейки.

Янина Ипохорсая

повреждения застрахованного имущества - как разница между суммой полученной страховой выплаты и расходами, необходимыми для проведения ремонта этого имущества, или стоимостью ремонта этого имущества, увеличенными на сумму уплаченных по страхованию этого имущества страховых взносов

ДОХОДЫ ОТ ДОЛЕВОГО УЧАСТИЯ В ОРГАНИЗАЦИИ

Налог на дивиденды, **полученные от источников за пределами РФ**, определяется налогоплательщиком самостоятельно по ставке, равной 9%. При этом налогоплательщики вправе уменьшить сумму налога на сумму налога, исчисленную и уплаченную по месту нахождения источника дохода, если источник дохода находится в иностранном государстве, с которым заключен договор об избежании двойного налогообложения.

Налог на дивиденды, **полученные от российской организации**, рассчитывается и удерживается последней по ставке, равной 9%

Величайший дивиденд в жизни человека - это счастье

Догерти

ДОХОДЫ ПО ОПЕРАЦИЯМ С ЦЕННЫМИ БУМАГАМИ И С ФИНАНСОВЫМИ ИНСТРУМЕНТАМИ СРОЧНЫХ СДЕЛОК

При определении налоговой базы по операциям с ценными бумагами учитываются доходы по следующим операциям:

а

- купли-продажи ценных бумаг, обращающихся на организованном рынке ценных бумаг

б

- купли-продажи ценных бумаг, не обращающихся на организованном рынке ценных бумаг

в

- с финансовыми инструментами срочных сделок, базисным активом по которым являются ценные бумаги

г

- купли-продажи инвестиционных паев паевых инвестиционных фондов, включая их погашение

д

- с ценными бумагами и финансовыми инструментами срочных сделок, осуществляемыми доверительным управляющим в пользу учредителя доверительного управления, являющегося физическим лицом

ПРОДОЛЖЕНИЕ

Берегись того, кто не ведет праздных разговоров: он намерен либо стянуть твою прогулочную трость, либо обесценить твои акции.

Ралф Уолдо Эмерсон



ПРОДОЛЖЕНИЕ

Доход по операциям купли-продажи ценных бумаг определяется как разница между суммами доходов, полученными от реализации, и расходами на приобретение, реализацию и хранение ценных бумаг.

По операциям купли-продажи ценных бумаг, обращающихся на организованном рынке ценных бумаг, доход уменьшается на сумму процентов (в пределах ставки рефинансирования ЦБ РФ), уплаченных за пользование заемных средств, привлеченных для совершения сделки купли-продажи ценных бумаг.

Убыток по операциям с ценными бумагами, обращающимися на организованном рынке ценных бумаг, уменьшает налоговую базу по операциям купли-продажи ценных бумаг данной категории.

Налоговая база по операциям с финансовыми инструментами срочных сделок определяется как разница между положительными и отрицательными результатами, полученными от переоценки обязательств и прав требований по заключенным сделкам и исполнения финансовых инструментов срочных сделок. Налоговая база по операциям с финансовыми инструментами срочных сделок увеличивается на сумму премий, полученных по сделкам с опционами, и уменьшается на сумму премий, уплаченных по указанным сделкам

ОКОНЧАНИЕ

За деньги нельзя купить одно - бедность. Тут
нужно обратиться к помощи фондовой биржи.

Роберт Орбен



ЛЬГОТЫ ПО НАЛОГООБЛОЖЕНИЮ

Перечень доходов физических лиц, не подлежащих налогообложению, подробно рассматривается в ст. 217 НК РФ.

К основным видам доходов физических лиц, не подлежащих налогообложению, относятся следующие:

- государственные пособия, за исключением пособий по временной нетрудоспособности (включая пособие по уходу за больным ребенком. При этом к пособиям, не подлежащим налогообложению, относятся пособия по безработице, беременности и родам;**
- трудовые пенсии по государственному пенсионному обеспечению;**
- компенсационные выплаты (в пределах утвержденных норм);**
- суммы, получаемые в виде грантов (безвозмездной помощи), предоставленных международными, иностранными или российскими организациями, перечень которых утверждается Правительством РФ;**

ПРОДОЛЖЕНИЕ

- **суммы единовременной материальной помощи, оказываемой:**
 - **налогоплательщикам в связи со стихийным бедствием или другим чрезвычайным обстоятельством;**
 - **членам семьи умершего работника или работнику в связи со смертью члена семьи;**
 - **в виде сумм адресной социальной помощи в денежной и натуральной формах, оказываемой за счет средств бюджетов всех уровней и внебюджетных фондов;**
 - **пострадавшим от террористических актов на территории РФ, независимо от источника выплаты;**
 - **работодателями работникам (родителям, усыновителям, опекунам) при рождении (усыновлении) ребенка, выплачиваемой в течение первого года после рождения (усыновления), но не более 50 тысяч рублей на каждого ребенка**

ПРОДОЛЖЕНИЕ

- **суммы полной или частичной компенсации стоимости путевок в находящиеся на территории РФ санаторно-курортные и оздоровительные учреждения, за исключением туристических, а также суммы полной или частичной компенсации стоимости путевок для детей, не достигших возраста 16 лет, в санаторно-курортные и оздоровительные учреждения находящиеся на территории РФ и оплачиваемые за счет средств работодателей, чистой прибыли организаций, за счет бюджетных средств; за счет средств, получаемых от деятельности, в отношении которой применяются специальные налоговые режимы;**
- **суммы, уплаченные работодателями, за лечение и медицинское обслуживание своих работников, их супругов, их родителей и их детей, за счет чистой прибыли организаций; суммы, уплаченные общественными организациями инвалидов за лечение и медицинское обслуживание инвалидов;**
- **стипендии учащихся, студентов, аспирантов;**

ПРОДОЛЖЕНИЕ

- **доходы в виде процентов, получаемые налогоплательщиками по вкладам в банках, находящихся на территории РФ, если проценты по рублевым вкладам выплачиваются в пределах сумм, рассчитанных исходя из действующей ставки рефинансирования ЦБ РФ плюс пять процентных пунктов; установленная ставка не превышает 9 процентов годовых по вкладам в иностранной валюте;**
- **доходы, не превышающие 4000 рублей, полученные от организаций или индивидуальных предпринимателей за налоговый период в виде подарков, призов, материальной помощи; стоимость любых выигрышей и призов, получаемых в конкурсах и играх в целях рекламы;**
- **выигрыши по облигациям государственных займов РФ и суммы, получаемые в погашение указанных облигаций;**
- **помощь в денежной и натуральной формах, а также подарки, которые получены ветеранами Великой Отечественной войны, инвалидами Великой Отечественной войны, вдовами военнослужащих и бывшими узниками нацистских концлагерей, тюрем и гетто, в части, не превышающей 10 000 рублей за налоговый период;**

ПРОДОЛЖЕНИЕ

доходы в денежной и натуральной формах, получаемые от физических лиц в порядке наследования, за исключением вознаграждения, выплачиваемого наследникам (правопреемникам) авторов произведений науки, литературы, искусства, а также открытий, изобретений и промышленных образцов;

доходы в денежной и натуральной формах, получаемые от физических лиц в порядке дарения, за исключением случаев дарения недвижимого имущества, транспортных средств, акций, долей, паев. Доходы, полученные в порядке дарения, полностью освобождаются от налогообложения в случае, если даритель и одаряемый являются членами семьи или близкими родственниками в соответствии с Семейным кодексом РФ;

суммы, выплачиваемые организациями и физическими лицами детям-сиротам в возрасте до 24 лет на обучение в образовательных учреждениях;

4. НАЛОГОВЫЙ ПЕРИОД

**налоговым периодом
признается
КАЛЕНДАРНЫЙ ГОД**

5. НАЛОГОВЫЕ ВЫЧЕТЫ

Налоговые вычеты — это вид налоговых льгот, которые предоставляются путем их вычета из доходов налогоплательщика при определении налоговой базы, облагаемой по ставке 13%.

стандартные

для отдельных категорий налогоплательщиков путем ежемесячного уменьшения налоговой базы

социальные

в связи с осуществлением затрат на благотворительность, на обучение, на лечение

имущественные

при продаже имущества, а также при осуществлении затрат на приобретение жилого дома или квартир

**профессиональ
ные**

для индивидуальных предпринимателей, авторов произведений науки, литературы, искусства и др.

СТАНДАРТНЫЕ НАЛОГОВЫЕ ВЫЧЕТЫ

3000 руб. для лиц, деятельность которых была связана с радиацией, а также инвалидов войны

500 руб. для Героев СССР, РФ; для лиц, награжденных орденом Славы трех степеней; для блокадников; узников концлагерей; инвалидов с детства, а также инвалидов I и II групп

1400 рублей - на первого ребенка;
1400 рублей - на второго ребенка;
3000 рублей - на третьего и каждого последующего ребенка;
3 000 рублей - на каждого ребенка в случае, если ребенок в возрасте до 18 лет является ребенком-инвалидом, или учащегося очной формы обучения в возрасте до 24 лет, если он является инвалидом I и II групп

Предоставляется каждому родителю на каждого ребенка и действует до месяца, в котором доход налогоплательщика превысил 280 000 руб

Вычет на ребенка предоставляется с рождения и сохраняется до достижения ребенком 18 лет (24 года в случае обучения по очной форме)

Налогоплательщикам, имеющим право более чем на один стандартный вычет из перечисленных выше, предоставляется максимальный вычет

СТАНДАРТНЫЕ НАЛОГОВЫЕ ВЫЧЕТЫ

Общие условия получения **ежемесячного** стандартного вычета:

1. Стандартные вычеты предоставляются одним из работодателем, который выплачивает ему доход, по выбору налогоплательщика, на основании его письменного заявления и документов, подтверждающих право на льготу
2. Если сумма вычетов превышает доходы налоговая база в отчетном году равна нулю. Оставшаяся сумма стандартных вычетов на следующий год не переносится

Налоговый вычет **на детей** удваивается единственному родителю (попечителю), а также одному из родителей на основании заявления об отказе одного из них от налогового вычета



СОЦИАЛЬНЫЕ НАЛОГОВЫЕ ВЫЧЕТЫ

Благотворительный

Образовательный

Медицинский

Пенсионные взносы в НПФ

Дополнительные страховые взносы в накопительную часть пенсии

МЕХАНИЗМ ПРЕДОСТАВЛЕНИЯ СОЦИАЛЬНЫХ ВЫЧЕТОВ


Перечисление налогоплательщиком в течение года средств на указанные цели



Сбор налогоплательщиком подтверждающих документов



Подача налоговой декларации, заявления о вычетах и подтверждающих документов*



Проверка налоговым органом оснований для предоставления вычета, возврат суммы переплаченного налога

***Если налогоплательщик не предоставляет налоговой декларации и заявления, вычет не предоставляется. Сумма превышения вычетов над уплаченным подоходным налогом на следующий год не переносится**

БЛАГОТВОРИТЕЛЬНЫЕ НАЛОГОВЫЕ ВЫЧЕТЫ

Сумма доходов, направляемая налогоплательщиком в виде пожертвований:

благотворительным организациям

социально ориентированным некоммерческим организациям

некоммерческим организациям в области науки, культуры, образования, здравоохранения и др.

религиозным организациям

некоммерческим организациям на пополнение уставного капитала

Вычет предоставляется в сумме фактических расходов, но не более 25% от величины налогооблагаемых доходов

С большим трудом обезьяна выбилась в люди, и то, если бы не спонсор по фамилии Дарвин, ей бы вряд ли это удалось

В.Семенов



ОБРАЗОВАТЕЛЬНЫЕ ВЫЧЕТЫ

Я знал человека до такой степени необразованного, что ему приходилось самому выдумывать цитаты из классиков

В.Семенов



ОБРАЗОВАТЕЛЬНЫЕ ВЫЧЕТЫ

Предоставляются в сумме, уплаченной налогоплательщиком в налоговом периоде за свое обучение в образовательных учреждениях, - в размере фактически произведенных расходов на обучение с учетом ограничения максимального размера социального вычета, а также в сумме, уплаченной налогоплательщиком-родителем за обучение своих детей в возрасте до 24 лет, налогоплательщиком-опекуном (налогоплательщиком-попечителем) за обучение своих подопечных в возрасте до 18 лет по очной форме обучения в образовательных учреждениях, за обучение брата (сестры) в случаях оплаты налогоплательщиком обучения брата (сестры) в возрасте до 24 лет по очной форме обучения в образовательных учреждениях - в размере фактически произведенных расходов на это обучение, но не более 50 000 рублей на каждого обучающегося в общей сумме на обоих родителей (опекуна или попечителя)

Вычет не применяется, если оплата обучения производится за счет средств работодателя, а также материнского капитала



ОБРАЗОВАТЕЛЬНЫЕ ВЫЧЕТЫ ПРИМЕНЯЮТСЯ ПРИ ВЫПОЛНЕНИИ УСЛОВИЙ:

Образовательные учреждения-

- имеют соответствующие лицензии образовательного учреждения

Лица, получающие услуги по образованию

- - непосредственно налогоплательщики;
- -дети налогоплательщика в возрасте до 24 лет
- -братья (сестры) налогоплательщика, обучение которых он оплачивает

Форма обучения

- для налогоплательщика - любая;
- для детей налогоплательщика в возрасте до 24 лет, братьев(сестер) –очная форма обучения

Получатель льготы

- при обучении налогоплательщика, его братьев, сестер - налогоплательщик;
- при обучении детей - льгота может предоставляться одному или обоим родителям

Срок применения вычетов

- ежегодно за период обучения, включая академический отпуск



МЕДИЦИНСКИЕ НАЛОГОВЫЕ ВЫЧЕТЫ

Многие потеряли здоровье, пытаясь заработать все деньги, которые можно заработать; а потом потеряли все деньги, пытаясь вернуть здоровье

NN



МЕДИЦИНСКИЕ НАЛОГОВЫЕ ВЫЧЕТЫ

социальные вычеты, предоставляемые налогоплательщику в случае осуществления им затрат на оплату услуг по лечению в медицинских учреждениях РФ, а также оплату медикаментов. Предоставляются в сумме, уплаченной налогоплательщиком в налоговом периоде. Учитываются также суммы страховых взносов, уплаченные налогоплательщиком в налоговом периоде по договорам добровольного личного страхования, а также по договорам добровольного страхования супруга (супруги), родителей и (или) своих детей в возрасте до 18 лет. По дорогостоящим видам лечения вычеты предоставляются в фактически израсходованной сумме





УСЛОВИЯ ПРИМЕНЕНИЯ МЕДИЦИНСКИХ ВЫЧЕТОВ

Медицинские учреждения

- имеют соответствующие лицензии на ведение медицинской деятельности

Виды лечений

- - а) обычное лечение
- - б) дорогостоящее лечение (по перечню, утвержденному Правительством РФ)

Виды затрат

- - стоимость услуг по обычному лечению
- - стоимость услуг по дорогостоящему лечению
- - стоимость медикаментов (по перечню, утвержденному Правительством РФ)

Получатель услуги

- непосредственно налогоплательщик
- супруг (супруга) налогоплательщика
- родители налогоплательщика
- дети налогоплательщика в возрасте до 18 лет

Ограничения по применению вычетов

- по обычному лечению и стоимости медикаментов в размере фактических затрат, но не более общей суммы всех социальных вычетов
- по дорогостоящему лечению сумма вычетов не ограничивается (но не может превышать налогооблагаемого дохода)

ВЫЧЕТЫ ПО НЕГОСУДАРСТВЕННОМУ ПЕНСИОННОМУ ОБЕСПЕЧЕНИЮ И ДОБРОВОЛЬНОМУ ПЕНСИОННОМУ СТРАХОВАНИЮ

● Пенсионные взносы по договорам негосударственного пенсионного обеспечения, заключенным налогоплательщиком с негосударственным пенсионным фондом в свою пользу и/или в пользу супруга, родителей, детей-инвалидов (в том числе усыновленных, находящихся под опекой)

● Страховые взносы по договорам добровольного пенсионного страхования, заключенным со страховой организацией в свою пользу и/или в пользу супруга, родителей, детей-инвалидов (в том числе усыновленных, находящихся под опекой)



В сумме уплаченных взносов , но в пределах ограничения по социальным вычетам. Обязательно представление налогоплательщиком документов, подтверждающих его фактические расходы по негосударственному пенсионному обеспечению и (или) добровольному пенсионному страхованию

СОВОКУПНЫЙ ПРЕДЕЛЬНЫЙ РАЗМЕР СОЦИАЛЬНЫХ ВЫЧЕТОВ

Социальные налоговые вычеты (за исключением расходов на обучение детей и расходов на дорогостоящее лечение), предоставляются в размере фактически произведенных расходов, но в совокупности не более 120000 рублей в налоговом периоде

В случае наличия у налогоплательщика в одном налоговом периоде расходов на обучение, медицинское лечение, расходов по договорам негосударственного пенсионного обеспечения и по договорам добровольного пенсионного страхования налогоплательщик самостоятельно выбирает, какие виды расходов и в каких суммах учитываются в пределах максимальной величины социального налогового вычета

ИМУЩЕСТВЕННЫЙ НАЛОГОВЫЙ ВЫЧЕТ

Имущественный вычет предоставляется при:

продаже жилых домов, квартир, комнат, прочего имущества

приобретении или строительстве жилых домов, квартир, комнат на территории РФ, земельных участков для строительства, а также погашении процентов по целевым кредитам на строительство

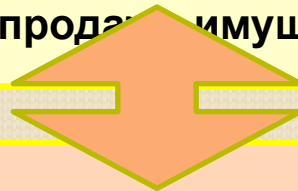
Оба вычета предоставляются налоговым агентом - работодателем, выбранного налогоплательщиком, в случае предоставления права на имущественный вычет налоговыми органами

ИМУЩЕСТВЕННЫЙ НАЛОГОВЫЙ ВЫЧЕТ ПРИ ПРОДАЖЕ ИМУЩЕСТВА

При продаже **жилых домов, квартир, дач, садовых домиков или земельных участков**, находившихся в собственности налогоплательщика **менее 3 лет**, налоговый вычет предоставляется в сумме, полученной от продажи этого имущества, но **не более 1000 000 руб.**

При продаже **прочего имущества**, находившегося в собственности налогоплательщика **менее 3 лет**, налоговый вычет предоставляется в сумме, полученной от продажи этого имущества, но не более **250 000 руб.**

При продаже имущества, находившегося в собственности налогоплательщика более трех лет, налоговый вычет предоставляется в полной сумме, полученной от продажи имущества



Вместо использования права на получение имущественного налогового вычета налогоплательщик вправе уменьшить сумму своих облагаемых налогом доходов на сумму фактически произведенных им и документально подтвержденных расходов, связанных с получением доходов, за исключением реализации налогоплательщиком принадлежащих ему ценных бумаг

ПРОДОЛЖЕНИЕ

При продаже доли в уставном капитале организации налогоплательщик также вправе уменьшить сумму своих облагаемых налогом доходов на сумму фактически произведенных им и документально подтвержденных расходов, связанных с получением этих доходов.

При реализации имущества, находящегося в общей долевой либо общей совместной собственности, сумма имущественного налогового вычета распределяется между совладельцами пропорционально их доле в собственности или по договоренности между ними (в случае в общей совместной собственности)

Спасение утопающих в роскоши
– дело рук налоговых инспекторов
В.Семенов

ИМУЩЕСТВЕННЫЙ ВЫЧЕТ ПРИ ПОКУПКЕ ЖИЛЬЯ

Имущественный налоговый вычет предоставляется налогоплательщику в сумме израсходованной на новое строительство или приобретение на территории РФ жилого дома, квартиры, комнаты или доли в них, в сумме фактически произведенных расходов и направленной на погашение процентов по целевым кредитам (займам)



Принятие к вычету расходов на достройку и отделку приобретенного жилья возможно в том случае, если в договоре, на основании которого осуществлена сделка, указано приобретение незавершенного строительством жилого дома, квартиры, комнаты (прав на квартиру, комнату) без отделки

ПРОДОЛЖЕНИЕ

Общий размер имущественного вычета в этом случае не может превышать **2 000 000 руб.** без учета сумм на погашение процентов по целевым займам.

Вычет предоставляется налогоплательщику на основании письменного заявления, а также платежных документов, подтверждающих факт уплаты денежных средств по произведенным расходам (квитанции к приходным ордерам, банковские выписки о перечислении средств со счета покупателя на счет продавца, товарные и кассовые чеки и др.)



ПРОДОЛЖЕНИЕ

Имущественный налоговый вычет **не применяется** в случаях, если оплата расходов на строительство или приобретение жилого дома, квартиры, комнаты или доли в них производится:

за счет средств работодателей или иных лиц,

средств материнского капитала,

выплат, предоставленных из средств бюджетов,

а также в случаях, если сделка купли-продажи жилого дома, квартиры, комнаты или доли в них совершается между взаимозависимыми физическими лицами.

Если в налоговом периоде имущественный налоговый вычет не может быть использован полностью, его остаток может быть перенесен на последующие налоговые периоды до полного его использования.

У налогоплательщиков, получающих **пенсии**, в случае отсутствия у них облагаемых налогом доходов остаток имущественного вычета может быть перенесен на предшествующие налоговые периоды, но не более трех.

ПРОДОЛЖЕНИЕ

Имущественный налоговый вычет на покупку жилья может быть предоставлен налогоплательщику до окончания налогового периода при его обращении к работодателю (налоговому агенту) при условии подтверждения права налогоплательщика на имущественный налоговый вычет налоговым органом по установленной форме.

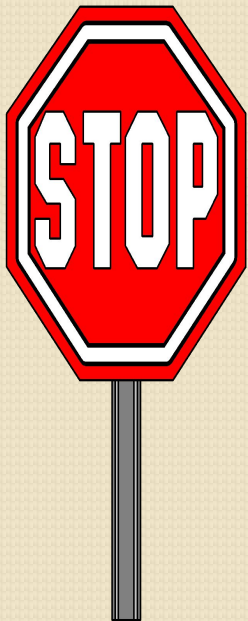
Налогоплательщик имеет право на получение имущественного налогового вычета у одного налогового агента по своему выбору. Налоговый агент обязан предоставить имущественный налоговый вычет при получении от налогоплательщика подтверждения права на имущественный налоговый вычет, выданного налоговым органом. При этом организация – работодатель не возвращает налогоплательщику суммы уплаченного НДФЛ, а осуществляет зачет суммы данного налога в счет предстоящих налоговых платежей. Осуществить возврат удержанного и уплаченного работодателем налога работнику организация - работодатель не имеет права.

ПРОДОЛЖЕНИЕ

В случае, если по итогам налогового периода сумма дохода налогоплательщика, полученного у налогового агента, оказалась меньше суммы имущественного налогового вычета налогоплательщик может вновь обратиться в следующем году в налоговый орган за получением нового уведомления.

Если у налогоплательщика несколько источников дохода и в течение года он полностью использовал налоговый вычет у налогового агента, указанного в уведомлении, в следующем году он вправе подать налоговую декларацию в налоговые органы, чтобы вернуть 13-процентный налог, перечисленный в бюджет другими налоговыми агентами.

Если налогоплательщик сменил место работы, где начал получать имущественный вычет, он не может передать свое уведомление новому работодателю. Воспользоваться своей льготой налогоплательщик сможет путем декларирования доходов по окончании календарного года



**ПОВТОРНОЕ ПРЕДОСТАВЛЕНИЕ
НАЛОГОПЛАТЕЛЬЩИКУ
ИМУЩЕСТВЕННОГО
НАЛОГОВОГО ВЫЧЕТА НЕ
ДОПУСКАЕТСЯ**

ПРОФЕССИОНАЛЬНЫЕ НАЛОГОВЫЕ ВЫЧЕТЫ

Предоставляются следующим категориям налогоплательщиков

физические лица, осуществляющие предпринимательскую деятельность без образования юридического лица,

по суммам доходов, полученных от осуществления такой деятельности

нотариусы, занимающиеся частной практикой, адвокаты, учредившие адвокатские кабинеты и другие лица, занимающиеся частной практикой,

по суммам доходов, полученных от такой деятельности

ПРОДОЛЖЕНИЕ

Сумма профессионального вычета предоставляется в сумме фактически произведенных ими и документально подтвержденных расходов, непосредственно связанных с извлечением доходов.

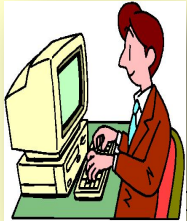
Если налогоплательщики не в состоянии документально подтвердить свои расходы, связанные с деятельностью в качестве индивидуальных предпринимателей, профессиональный налоговый вычет производится в размере 20 процентов общей суммы доходов, полученной индивидуальным предпринимателем от предпринимательской деятельности.

Настоящее положение не применяется в отношении физических лиц, осуществляющих предпринимательскую деятельность без образования юридического лица, но не зарегистрированных в качестве индивидуальных предпринимателей

ПРОДОЛЖЕНИЕ



Догоплательщики, получающие доходы от выполнения работ (оказания услуг) по договорам гражданско-правового характера, имеют право на получение вычета в сумме фактически произведенных ими и документально подтвержденных расходов, непосредственно связанных с выполнением этих работ (оказанием услуг)



Догоплательщики, получающие авторские вознаграждения или вознаграждения за создание, исполнение или иное использование произведений науки, литературы и искусства, вознаграждения авторам открытий, изобретений и промышленных образцов, в сумме фактически произведенных и документально подтвержденных расходов.

Если эти расходы не могут быть подтверждены документально, они принимаются к вычету в размерах, установленных НК РФ

ПРОДОЛЖЕНИЕ

	В % от полученных доходов
Создание литературных произведений	20
Создание художественно-графических произведений, фоторабот	30
Создание произведений скульптуры, монументально-декоративной живописи, декоративно-прикладного и оформительского искусств	40
Создание аудиовизуальных произведений (видео-, теле- и кинофильмов)	30
Создание музыкальных произведений (опер, балетов, музыкальных комедий), симфонических, хоровых, камерных произведений	40
Других музыкальных произведений, в том числе подготовленных к опубликованию	25
Исполнение произведений литературы и искусства	20
Создание научных трудов и разработок	20
Открытия, изобретения и создание промышленных образцов (к сумме дохода, полученного за первые два года использования)	30

6. НАЛОГОВЫЕ СТАВКИ

35%

- Стоимость любых выигрышей и призов, получаемых в проводимых конкурсах, играх **в целях рекламы** товаров, работ, услуг в части превышения 4000 руб.
- Процентных доходов по вкладам в банках в части превышения суммы, рассчитанной исходя из действующей ставки рефинансирования, увеличенной на 5 пунктов, по рублевым вкладам и 9 % годовых по вкладам в валюте
- Суммы экономии на процентах при получении налогоплательщиком заемных (кредитных) средств в части превышения 2/3 ставки рефинансирования (за исключением материальной выгоды, полученной на экономии на процентах за пользования целевыми кредитами, полученными на приобретения жилья)

30%

- В отношении доходов, получаемых физическими лицами, не являющимися налоговыми резидентами РФ, за исключением доходов, получаемых в виде дивидендов от долевого участия в деятельности российских организаций (ставка 15%); от осуществления трудовой деятельности, по которой налоговая ставка составляет 13% (ст. 227.1); от осуществления трудовой деятельности в качестве высококвалифицированного специалиста (ставка 13%), доходов экипажей судов, плавающих по флагом РФ (13%)

9 %

- В отношении доходов налоговых резидентов от долевого участия в деятельности организаций, полученных в виде дивидендов, а также в виде процентов по облигациям с ипотечным покрытием, эмитированным до 1 января 2007 г.

13 %

- В отношении иных доходов

7. НАЛОГОВАЯ ДЕКЛАРАЦИЯ

Налоговая декларация представляется следующими категориями налогоплательщиков:

а

• физическими лицами, зарегистрированными по действующему законодательству и осуществляющие предпринимательскую деятельность без образования юридического лица, - по суммам доходов, полученных от осуществления такой деятельности;

б

• нотариусами, занимающимися частной практикой, адвокатами, учредившими адвокатские кабинеты и другими лицами, занимающимися в установленном порядке частной практикой, - по суммам доходов, полученных от такой деятельности;

в

• физическими лицами - исходя из сумм вознаграждений, полученных от физических лиц и организаций, не являющихся налоговыми агентами, на основе заключенных трудовых договоров и договоров гражданско-правового характера, включая доходы по договорам найма или договорам аренды любого имущества;

г

• физическими лицами - исходя из сумм, полученных от продажи имущества, принадлежащего этим лицам на праве собственности;

д

• иностранные граждане, осуществляющие трудовую деятельность по найму у физических лиц на основании патента, выданного в соответствии с Федеральным законом от 25 июля 2002 года N 115-ФЗ "О правовом положении иностранных граждан в Российской Федерации" и

ПРОДОЛЖЕНИЕ

Д

• физическими лицами - налоговыми резидентами РФ, за исключением российских военнослужащих, получающих доходы от источников, находящихся за пределами РФ, - исходя из сумм таких доходов;

Е

• физическими лицами, получающими другие доходы, при получении которых не был удержан налог налоговыми агентами, - исходя из сумм таких доходов;

Ж

• физическими лицами, получающими выигрыши, выплачиваемые организаторами лотерей, тотализаторов и других **основанных на риске** игр (в том числе с использованием игровых автоматов), - исходя из сумм таких выигрышей;

З

• физическими лицами, получающими доходы в виде вознаграждения, выплачиваемого им как наследникам (правопреемникам) авторов произведений науки, литературы, искусства, а также авторов изобретений, полезных моделей и промышленных образцов;

И

• физическими лицами, получающими от физических лиц, не являющихся индивидуальными предпринимателями, доходы в денежной и натуральной формах в порядке дарения, за исключением случаев, когда такие доходы не подлежат налогообложению

К

• физические лица, получающие доходы в виде денежного эквивалента недвижимого имущества и (или) ценных бумаг, переданных на пополнение целевого капитала некоммерческих организаций

8. СРОК ПОДАЧИ ДЕКЛАРАЦИИ

**Налоговая декларация
представляется не позднее
30 АПРЕЛЯ ГОДА,
следующего за истекшим
налоговым периодом**



Налоговую декларацию лучше подавать 1 апреля, чтобы потом, в случае чего, можно было сказать, что это была шутка

NN