

# Налог на транспорт



# Налогоплательщики

**Физические лица, имеющие  
объекты налогообложения на  
праве собственности**

**Юридические лица, имеющие  
объекты налогообложения на  
праве собственности,  
хозяйственного ведения или  
оперативного управления**

Как бухгалтер посчитает,  
так и сделаем!

## Объект налогообло жения

Транспортные средства, за исключением прицепов, подлежащие государственной регистрации и (или) состоящие на учете в Республике Казахстан.

Не являются объектами:

- 1) карьерные автосамосвалы грузоподъемностью 40 тонн и выше;
- 2) специализированные медицинские транспортные средства





**Плательщики единого земельного налога по следующим транспортным средствам, принадлежащим его членам на праве общей собственности, на праве собственности и непосредственно используемым в процессе производства, хранения и переработки собственной сельскохозяйственной продукции:**

**один легковой автомобиль с объемом двигателя включительно до 2 500 кубических сантиметров;**

**грузовые автомобили с предельной суммарной мощностью двигателя в размере 1000 кВт на 1000 гектаров пашни (сенокосов, пастбищ) с соблюдением соотношения 1:1.**



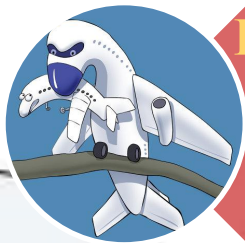
**Производители сельскохозяйственной продукции, включая плательщиков единого земельного налога, по следующей специализированной сельскохозяйственной технике, используемой в производстве собственной сельскохозяйственной продукции**



**Государственные учреждения;  
Участники Великой Отечественной войны и приравненные к ним лица  
Герои Советского Союза и герои Социалистического Труда, лица, удостоенные званий «Халық қаһарманы», «Қазақстанның Еңбек Ері», награжденные орденом Славы трех степеней и орденом «Отан», многолетние матери, удостоенные звания «Мать-героиня», награжденные подвесками «Алтын алқа», «Күміс алқа», - по одному автотранспортному средству, являющемуся объектом обложения налогом;**



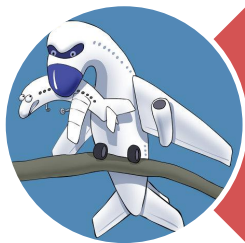
# Порядок исчисления



Налогоплательщик исчисляет сумму налога за налоговый период самостоятельно, исходя из объектов налогообложения, налоговой ставки по каждому транспортному средству.



Налогоплательщики, применяющие специальный налоговый режим для юридических лиц-производителей сельскохозяйственной продукции, продукции аквакультуры (рыбоводства) и сельских потребительских кооперативов, исчисляют налог с учетом особенности, установленной статьей 451 настоящего Кодекса.



В случае нахождения транспортного средства на праве собственности менее налогового периода сумма налога исчисляется за период фактического нахождения транспортного средства на праве собственности посредством деления годовой суммы налога на 12 и умножения на количество месяцев фактического нахождения транспортного средства на праве собственности.

**Физические лица при приобретении транспортного средства, не состоявшего на момент приобретения на учете в Республике Казахстан, исчисляют сумму налога за период с первого числа месяца, в котором возникло право собственности на транспортное средство, до конца налогового периода или до первого числа месяца, в котором право собственности прекращено.**

**При снятии с учета транспортного средства в уполномоченном государственном органе в сфере регистрации транспортных средств, числящегося угнанным и (или) похищенным у владельцев, основанием для освобождения от уплаты налога на период розыска транспортного средства является документ, подтверждающий снятие с учета транспортного средства по данному основанию.**





**При передаче права собственности, хозяйственного ведения или оперативного управления на объекты налогообложения в течение налогового периода сумма налога исчисляется в следующем порядке:**


**1) для передающей стороны:**

**по транспортным средствам, имеющимся на начало налогового периода, сумма налога исчисляется за период с начала налогового периода до первого числа месяца, в котором передано право собственности, право хозяйственного ведения или право оперативного управления на транспортное средство;**

**По транспортным средствам, приобретенным в течение налогового периода, сумма налога исчисляется за период с первого числа месяца, в котором было приобретено право собственности, право хозяйственного ведения или право оперативного управления на транспортное средство, до первого числа месяца, в котором передано право собственности, право хозяйственного ведения или право оперативного управления на транспортное средство;**

**2) для приобретающей стороны - сумма налога исчисляется за период с первого числа месяца, в котором приобретено право собственности, право хозяйственного ведения или право оперативного управления на транспортное средство, до конца налогового периода или до первого числа месяца, в котором приобретающей стороной впоследствии было передано право собственности, право хозяйственного ведения или право оперативного управления на указанное транспортное средство.**

**При передаче права собственности на объекты налогообложения между физическими лицами, не являющимися индивидуальными предпринимателями, частными нотариусами, частными судебными исполнителями, адвокатами, в случае, если в течение текущего налогового периода передающей стороной произведена уплата годовой суммы налога, такая уплата налога по согласованию сторон исходя из условий договоров купли-продажи, мены является исполнением налогового обязательства приобретающей стороны по уплате налога за текущий налоговый период по передаваемому объекту налогообложения.**



**При снятии с учета транспортного средства в уполномоченном государственном органе в сфере регистрации транспортных средств, числящегося угнанным и (или) похищенным у владельцев, основанием для освобождения от уплаты налога на период розыска транспортного средства является документ, подтверждающий снятие с учета транспортного средства по данному основанию.**

**Исполнение налогового обязательства осуществляется в порядке, предусмотренном главой 51 настоящего Кодекса, с момента возвращения разыскиваемого транспортного средства владельцу.**



№ п/п	Объект налогообложения	Налоговая ставка (месячный расчетный показатель)
1	2	3
1.	<b>Легковые автомобили с объемом двигателя (куб. см):</b> до 1 100 включительно свыше 1 100 до 1 500 включительно свыше 1 500 до 2 000 включительно свыше 2 000 до 2 500 включительно свыше 2 500 до 3 000 включительно свыше 3 000 до 4 000 включительно свыше 4 000	 1 2 3 6 9 15 117
2.	<b>Грузовые, специальные автомобили грузоподъемностью (без учета прицепов):</b> до 1 тонны включительно свыше 1 тонны до 1,5 тонны включительно свыше 1,5 до 5 тонн включительно свыше 5 тонн	 3 5 7 9
3	<b>Тракторы, самоходные сельскохозяйственные, мелиоративные и дорожно-строительные машины и механизмы, специальные машины повышенной проходимости и другие автотранспортные средства, не предназначенные для движения по автомобильным дорогам общего пользования</b>	3
4.	<b>Автобусы:</b> до 12 посадочных мест включительно	9

5.	Мотоциклы, мотороллеры, мотосани, маломерные суда, мощность двигателя которых:	
	до 55 кВт включительно	1
	свыше 55 кВт	10
6.	Катера, суда, буксиры, баржи, яхты (мощность двигателя в лошадиных силах):	
	до 160 включительно	6
	свыше 160 до 500 включительно	18
	свыше 500 до 1 000 включительно	32
	свыше 1 000	55
7.	Летательные аппараты	4 процента от месячного расчетного показателя с каждого киловатта мощности
8.	Железнодорожный тяговый подвижной состав, используемый: для вождения поездов любых категорий по магистральным путям; для производства маневровой работы на	1 процент от месячного расчетного показателя с каждого киловатта общей мощности транспортного средства



При объеме двигателя легковых автомобилей свыше 1 500 до 2 000 кубических сантиметров включительно, облагаемого по ставке 3 МРП, свыше 2 000 до 2 500 кубических сантиметров включительно, облагаемого по ставке 6 МРП, свыше 2 500 до 3 000 кубических сантиметров включительно, облагаемого по ставке 9 МРП, свыше 3 000 до 4 000 кубических сантиметров включительно, облагаемого по ставке 15 МРП, свыше 4 000 кубических сантиметров, облагаемого по ставке 117 МРП, сумма налога увеличивается за каждую единицу превышения соответствующей нижней границы объема двигателя на 7 тенге.

В зависимости от срока эксплуатации к ставкам налога на летательные аппараты применяются следующие поправочные коэффициенты:

1) на летательные аппараты, приобретенные после 1 апреля 1999 года из-за пределов Республики Казахстан:

свыше 5 до 15 лет эксплуатации включительно - 2,0;

свыше 15 лет эксплуатации - 3,0;

2) на летательные аппараты, приобретенные до 1 апреля 1999 года, а также приобретенные после 1 апреля 1999 года и (или) находящиеся в эксплуатации в Республике Казахстан до 1 апреля 1999 года:

свыше 5 до 15 лет эксплуатации включительно - 0,5;

свыше 15 лет эксплуатации - 0,3.

Срок эксплуатации транспортного средства исчисляется исходя из года выпуска, указанного в паспорте транспортного средства.

Для исчисления налога по грузовым и специальным автомобилям используется показатель грузоподъемности транспортного средства, указанный в инструкции и (или) руководстве по эксплуатации транспортного средства. Если в инструкции (руководстве) по эксплуатации транспортного средства показатель грузоподъемности не указан, он рассчитывается как разница между разрешенной максимальной массой транспортного средства и массой транспортного средства без нагрузки (массой снаряженного транспортного средства).



# Сроки уплаты

**Юридические лица производят уплату сумм текущих платежей по месту регистрации объектов обложения посредством внесения текущих платежей не позднее 5 июля налогового периода.**

**В случае приобретения права собственности, права хозяйственного ведения или права оперативного управления на транспортное средство после 1 июля налогового периода юридические лица производят уплату налога по указанному транспортному средству не позднее десяти календарных дней после наступления срока представления декларации за налоговый период.**

**Сроком уплаты налога в бюджет для физических лиц является дата не позднее 31 декабря налогового периода.**

**Уплата налога производится по месту регистрации объектов обложения.**

**В случае прохождения регистрации, перерегистрации, государственного или обязательного технического осмотра транспортных средств, физические лица производят исчисление и уплату налога в бюджет до совершения указанных действий в порядке, установленном настоящим Кодексом.**

**Уплата налога на транспортные средства за налоговый период физическим лицом, являющимся поверенным на основании доверенности на управление транспортным средством с правом отчуждения, от имени собственника транспортного средства является исполнением налогового обязательства собственника транспортного средства за данный налоговый период.**

# Налоговый период и декларация

**Налоговый  
период –  
календарный год**

**Налоговая  
отчетность**

**Плательщики -  
юридические лица  
представляют в  
налоговые органы по  
месту регистрации  
объектов  
налогообложения.**

**Расчет текущих  
платежей по налогу  
на транспортные  
средства не позднее 5  
июля текущего  
налогового периода, а  
также декларацию не  
позднее 31 марта  
года, следующего за  
отчетным.**

# **ВСЁ!!!**

**Ахметов А., Баймулдинов Н., Сахмулдинова Ж.  
345 УиА**