



**ФАУ «Национальный
институт аккредитации»**

ОБЕСПЕЧЕНИЕ КОМПЕТЕНТНОСТИ ПЕРСОНАЛА ИСПЫТАТЕЛЬНЫХ ЛАБОРАТОРИЙ

Заместитель генерального директора по учебно-методической работе

Бадулина Людмила Юрьевна

В условиях возрастающих современных требований к компетентности аккредитованных лабораторий первостепенное значение имеет предоставление доказательств надлежащей компетентности и квалификации персонала, выполняющего исследования, испытания, измерения.

**МИНИСТЕРСТВО ЭКОНОМИЧЕСКОГО РАЗВИТИЯ
РОССИЙСКОЙ ФЕДЕРАЦИИ**

ПРИКАЗ

от 30 мая 2014 г. N 326

**ОБ УТВЕРЖДЕНИИ КРИТЕРИЕВ
АККРЕДИТАЦИИ, ПЕРЕЧНЯ ДОКУМЕНТОВ,
ПОДТВЕРЖДАЮЩИХ СООТВЕТСТВИЕ ЗАЯВИТЕЛЯ,
АККРЕДИТОВАННОГО ЛИЦА КРИТЕРИЯМ
АККРЕДИТАЦИИ, И ПЕРЕЧНЯ ДОКУМЕНТОВ В
ОБЛАСТИ СТАНДАРТИЗАЦИИ, СОБЛЮДЕНИЕ
ТРЕБОВАНИЙ КОТОРЫХ ЗАЯВИТЕЛЯМИ,
АККРЕДИТОВАННЫМИ ЛИЦАМИ ОБЕСПЕЧИВАЕТ ИХ**

Критерии аккредитации представляют собой набор требований, который должна обеспечить ИЛ, чтобы получить аккредитацию в национальной системе аккредитации (Росаккредитация).

Одной, наиболее значимой группой требований являются критерии, связанные с квалификацией персонала.

Критерии этой группы задают требования к образованию, опыту и навыкам сотрудников. Правильность и надежность результатов исследований зависит от квалификации персонала их выполняющего.

Основные требования данной группы критериев применяются к этой категории работников.

ПУНКТ 19.

Наличие у работников ИЛ, непосредственно выполняющих исследования:

высшего образования, либо среднего профессионального образования, либо дополнительного профессионального образования (ученой степени по специальности и (или) направлению подготовки, соответствующему области аккредитации - для лабораторий при проведении измерений в сфере связи).

(в ред. Приказа Минэкономразвития России от 07.09.2016 N 570)

Допускается привлечение к исследованиям лиц, не имеющих 3-летнего стажа работы, при условии выполнения ими исследований под контролем лиц, имеющих опыт работы более 3 лет.

Все эти требования подтверждаются документами перечень которых установлен в пункте 19 Приказа 326.

Для самостоятельного проведения исследований:

- * Профильное образование
- * Стаж работы более 3-х лет
- * Наличие специальной подготовки по методу (хроматография, спектрометрия, молекулярно-бактериологические, прямые измерения и т.д.)
- * наличие квалификации персонала и получение подтверждения компетенции и полномочий (со стороны руководителя)

Квалификация

продемонстрированное образование,
подготовка и опыт работы там, где
применимо

Компетентность

способность применять знания и
навыки для достижения
запланированных результатов

Доказательства наличия квалификации

Составляющие элементы

Доказательства наличия

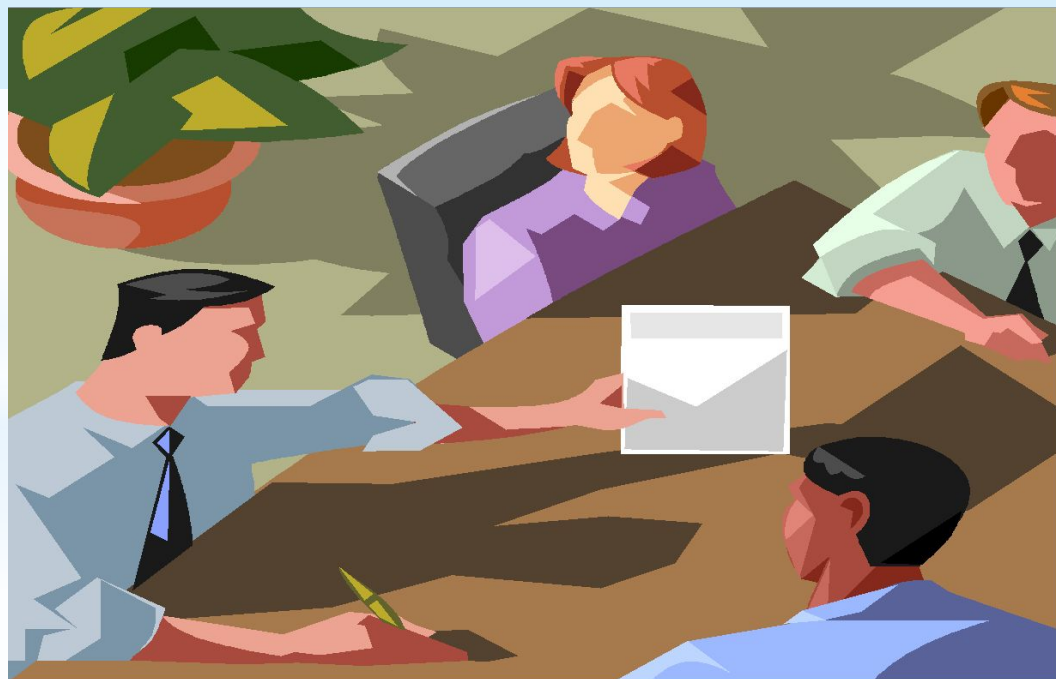
Образование

Документ установленного образца, подтверждающий получение установленного в государстве уровня образования и приобретенной специальности. аттестат, диплом.
Диплом о переподготовке

Подготовка

Свидетельства дополнительной подготовки , включают в себя широкий спектр признаков – документ, свидетельствующей об изучении тематик вопросов, сертификаты и свидетельства различного вида, протоколы по итогам положительных результатов соответствующих контрольных действий (экзаменов, тестирования, пробной работы и т.п.).
Наличие как приложения к документу по обучению-программа с указанием часов

Критерии аккредитации содержат помимо требований к квалификации персонала ИЛ, и условно вторую группу требований к персоналу, касающихся обеспечения компетентности работников и системы управления персоналом.



Пункт 20.

Наличие у работников, участвующих в выполнении работ по исследованиям, навыков и профессиональных знаний, необходимых для выполнения работ в области аккредитации, указанной в заявлении об аккредитации или в реестре аккредитованных лиц.

* ГОСТ Р 17025-2009

* **П.5.2. Персонал**

* Руководство лаборатории должно гарантировать компетентность всех, кто работает со специальным оборудованием, проводит испытания, оценивает результаты и подписывает протоколы испытаний.

* За стажерами должен быть обеспечен соответствующий надзор.

* Специфические задачи следует поручать персоналу с учетом соответствующего образования, подготовки, опыта и/или проявляемого мастерства.

Пункт 23.5; 23.3

наличие политики и процедур разработки, внедрения и поддержания системы управления компетентностью персонала ИЛ, :

- наличие системы обеспечения компетентности персонала;
- правила определения потребности в обучении;
- Документирование функциональных обязанностей, прав и ответственности персонала ИЛ;
- правила уполномочивания персонала для осуществления отдельных функций;
- правила привлечения стажеров к выполнению работ;

ИЛ должна Документировать **критерии компетентности:**

Критерии компетентности устанавливаются исходя из их достаточности и необходимости для надлежащего выполнения каждого вида работ (выполняемых функций) в установленной сфере проведения испытаний

Рассматривается компетентность всего персонала, и каждого, участвующего в исследованиях испытаниях измерениях, включая требования к образованию, дополнительной подготовке, техническим знаниям, навыкам и опыту.

Требования которые вы установите к персоналу (профессиональный стандарт) должны гарантировать компетентность всех, кто работает как в сфере проведения исследований, а так же и оценивает и контролирует результаты и подписывает результаты .

К общим критериям компетентности специалистов ИЛ относится:

- установление требований к общепрофильным и специальным знаниям;
- установление требований к актуализации знаний.
- установление требований к навыкам;
- установление требований личным качествам
- опыт практической работы;

Персонал, ответственный за содержание протоколов испытаний

помимо соответствующей квалификации, подготовки, опыта и удовлетворительных знаний по проводимым испытаниям, должен также обладать:

- * - необходимым знанием технологии производства объектов испытаний,;
- * - знанием основных требований, содержащихся в законодательстве и стандартах;
- * - пониманием значимости обнаруженных отклонений по сравнению с нормальным использованием соответствующих изделий, материалов, продукции и др.

Контрактники, совместители, прочие

В части персонала, приглашенного по контракту или оказывающего дополнительную техническую помощь, лаборатория должна удостовериться, что он компетентен, работает под контролем и в соответствии с системой менеджмента лаборатории. Требования: как и к основному персоналу.

Стажеры – работа только под надзором.

Зарплата – не должна зависеть от количества исследований и результатов

Нагрузка – не должна превышать допустимую, этот показатель очень «неприятен», т.к. может дискредитировать всю работу по исследованиям

Специалист, не имеющий достаточного опыта в данной области деятельности, проходит стажировку по **программе освоения специальности.**

По окончании срока стажировки выдаются полномочия на выполнение конкретных работ.

Лаборатория должна :

- * постоянно вести записи о полномочиях, компетенции, профессиональном и образовательном уровне, обучении, мастерстве и опыте всего персонала
- * информация должна быть всегда доступна и содержать дату подтверждения полномочий и компетенции

Регламентация для персонала

Лаборатория должна иметь описания текущих проводимых работ для руководящего, технического и вспомогательного персонала, участвующего в проведении испытаний.

Как минимум, следует определить следующее:

- * - обязанности по проведению испытаний, полномочия специалистов;
- * - обязанности по планированию испытаний и оценке результатов;
- * - обязанности по формулированию мнений и толкований;
- * - обязанности по модификации и разработке методов, а также по оценке пригодности новых методов;
- * - требуемые специальные знания и опыт;
- * - квалификацию и программы подготовки;
- * - функции руководства.

Полномочия персонала

Руководство должно уполномочить персонал для проведения конкретных работ по отбору проб (образцов), испытаниям и/или калибровке, для оформления протоколов испытаний, подписания протоколов, подготовки мнений и толкований и эксплуатации конкретного оборудования. Лаборатория должна вести записи о полномочиях, компетенции, профессиональном и образовательном уровне, обучении, мастерстве и опыте всего технического персонала, включая специалистов, работающих по контракту. Эта информация должна быть всегда доступна и содержать дату подтверждения полномочий и компетенции.

Должностные обязанности и полномочия

Должны быть и периодически актуализироваться

(должностная инструкция с детализацией обязанностей, функциональные обязанности, документ устанавливающий допуски и полномочия (матрица полномочий))

	Лист: 2
	Листов: 12
План освоения специальности и выдачи полномочий	Издание: 1
Ф 02	

№ П/П	Работа (ы)	Освоение с – до	Дата под- тверж- дения	ФИО и подписи	Успешная сдача испытания	Выдача полномочий	
						проведение под надзором	самостоя тельное проведе ние
1.	ИСО 6579	11.03.09 - 25.03.09	25.03	Иванова Петрова Сидоров	Акт внедрен ия от 14.04.09	Зав. отделом лаб. дела	Зав. отделом лаб. дела
2.	ИСО 6888-2	11.04.09 - 25.04.09	25.04.	Петрова Сидоров Комиссарова	Акт внедрен ия от 14.05.09	Зав. лабор-й	Зав. лабор-й

Лист: 2

Листов: 2

Доступ сотрудников к аналитическим приборам

Издание: 1

Ф 02-11-01

Прибор, фамилия	Весы	рН метр	Концен- тратор микродоз	ТЕМП О	Бак- Трак	Логгеры данных
Иванова	-	-	-	+	-	-
Петрова	-	-	-	+	+	-
Сидоров	-	-	-	+	-	+
Ким	+	+	+	+	+	+
Комиссарова	-	-	+	+	-	-

Лист: 2

Листов: 2

Матрица полномочий – испытания

Издание: 1

Этапы проведения исследований

**ФИО
сотрудника**

Взвешивание

Пробоподготовка

Калибровка

**Регистрация
аналитического
сигнала/ учет
результатов**

**Окончательный
расчет**

**Выдача
результата**

**Подпись
зав.
лаборат.**

Иванова

-

-

-

+

+

+

Петрова

-

-

-

+

+

+

Сидорова

-

-

-

+

+

+

Ким

-

-

-

+

+

+

Комиссарова

+

+

+

-

-

-

**Сохранение компетентности
должно находиться под
контролем, и там, где оно не
обеспечивается, следует
рассмотреть возможность
переподготовки персонала**

Есть утвержденные критерии компетентности, установлены периодичность ее подтверждения. Периодически проводится анализ компетентности каждого специалиста (записи анализа должны быть формализованы)

При наличии разрыва между планируемым и имеющимся уровнями компетентности работников составляют план обучения и дополнительной подготовки для его устранения.

Благодарю
внимание!

за