



**Независимый актуарный
информационно-аналитический центр**

Обзор страхового рынка России

Валерий Баскаков

Врнячка Баня, 17-20 июня 2004 г.



Этапы становления

■ Дореволюционный период

1786 год - учреждена Страховая экспедиция при государственном Заемном банке

1827 год - создано «Российское Страховое от огня Общество»

1913 год - общая сумма застрахованного имущества превысила государственный бюджет в 7 раз

■ Советский период

1918 год - Декрет Совнаркома «Об установлении государственного контроля над всеми видами страхования, кроме социального»

1921 год - в составе Наркомфина организовано Главное правление государственного страхования (Госстрах)

1947 год - из Госстраха выделяется «Ингосстрах» - как самостоятельная организация, для иностранного страхования СССР

■ Постперестроечный период

1988 год – закон СССР «О кооперации» отменил монополию государства на страхование и послужил началом возрождения коммерческого страхования в России

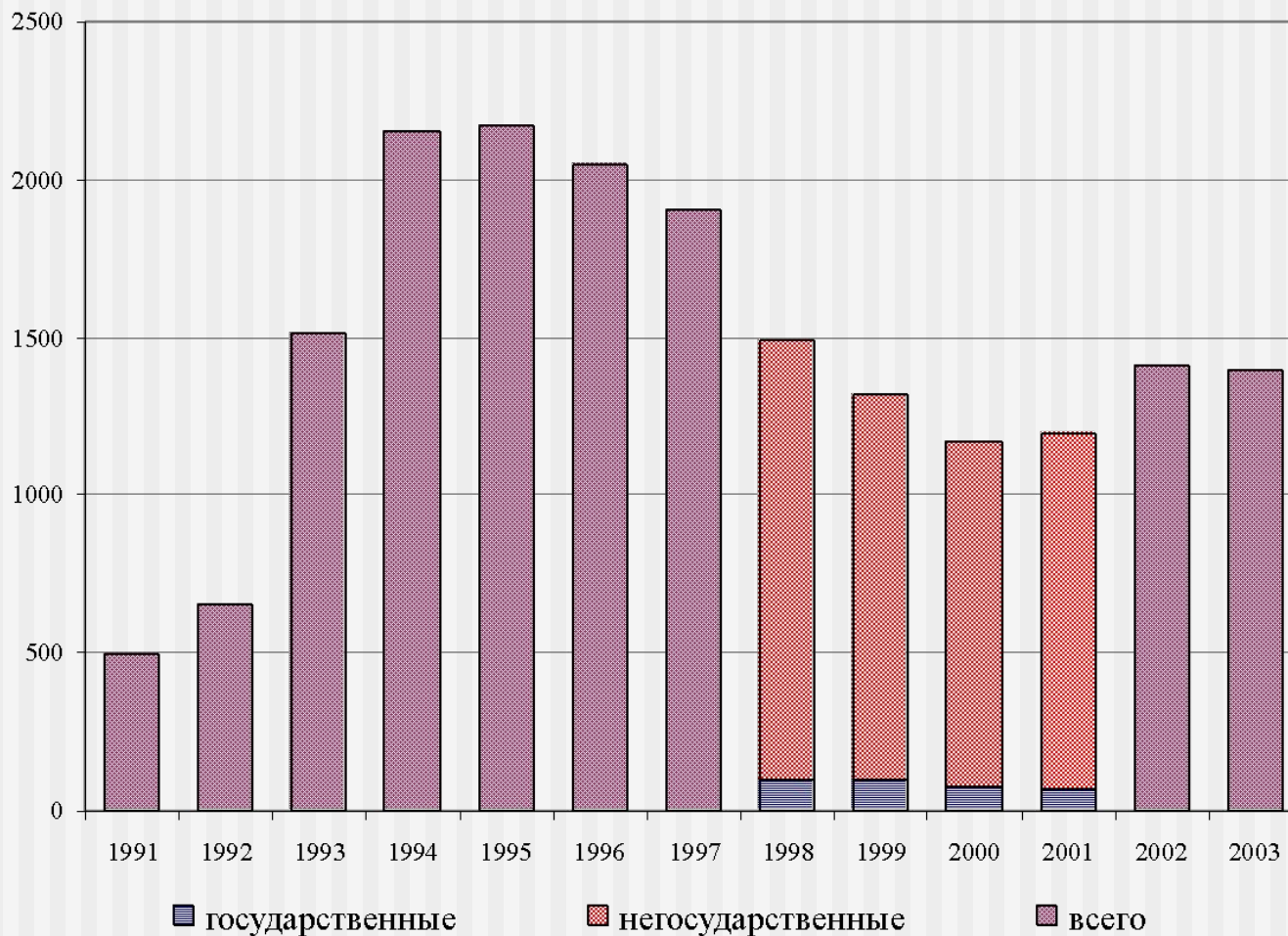
1992 год – акционирование Госстраха РСФСР, создание Росгосстраха



Общая характеристика страхового рынка России

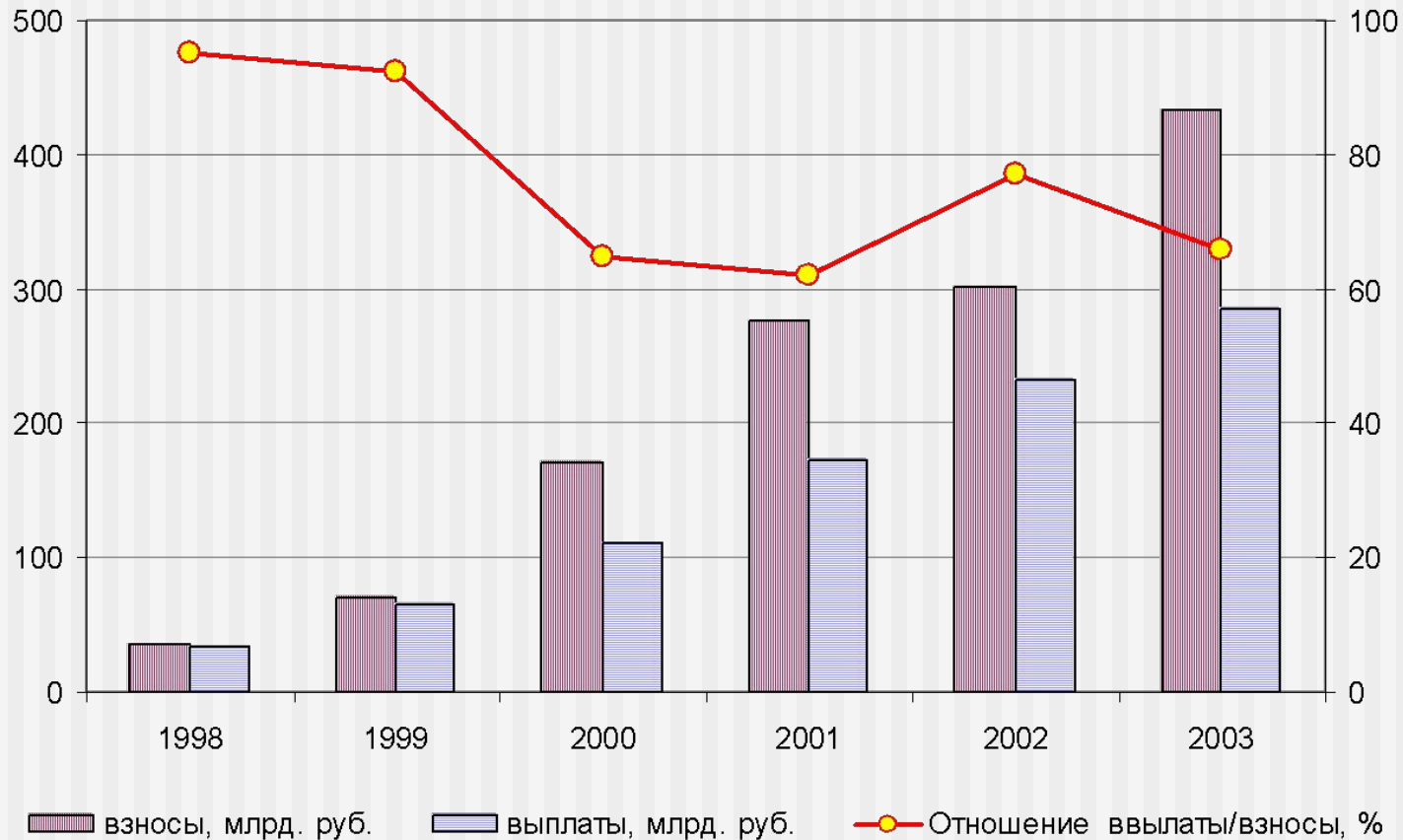


Динамика численности страховых компаний





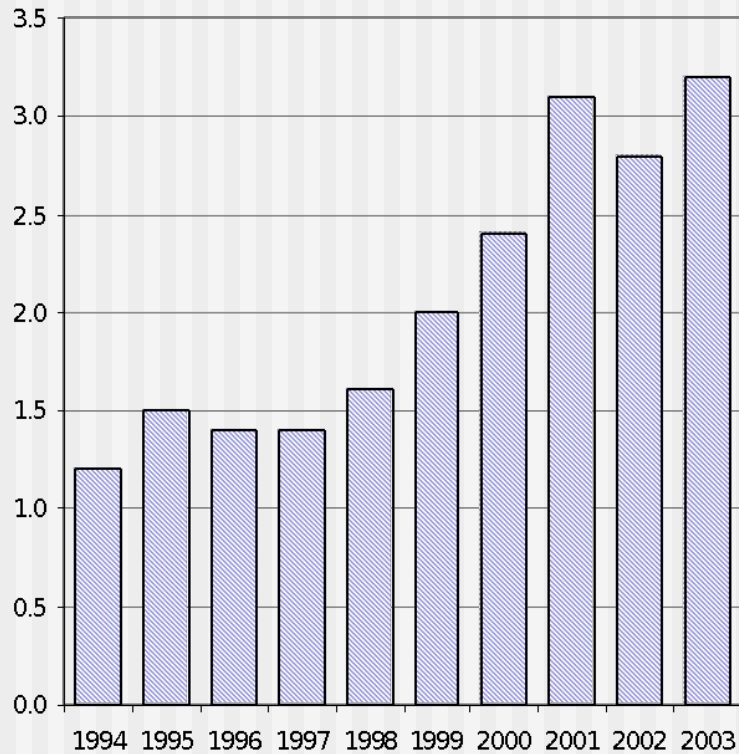
Динамика общего объема страховых взносов и выплат



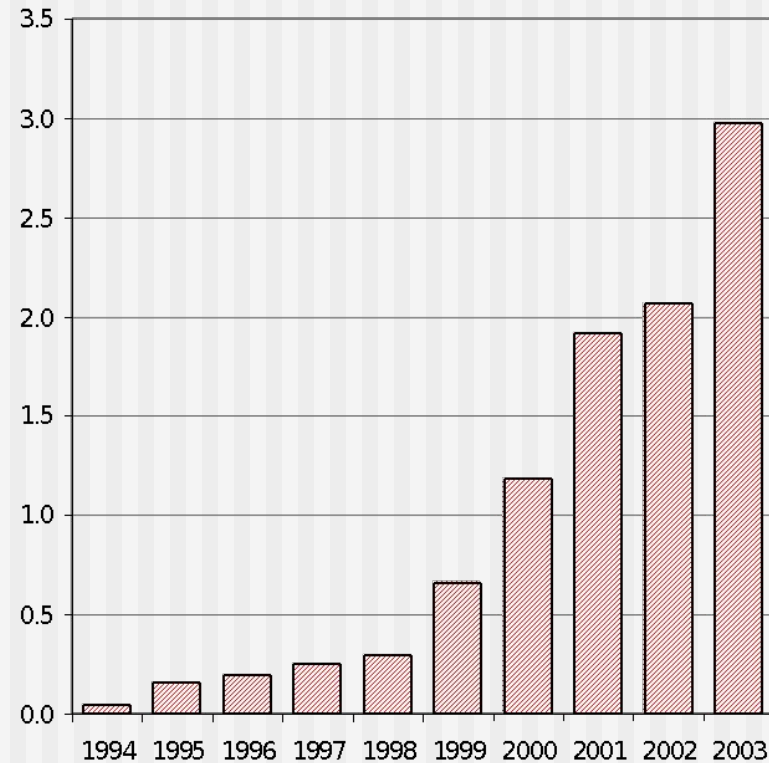


Динамика относительного объема страховых взносов

доля страховых премий в ВВП, %



страховые премии на душу населения, тыс. руб.





Законодательство и регулирование страхового рынка России



Новації законодавства о страхованні

- Определен минимальный размер уставного капитала
- Введено разделение страховых компаний на осуществляющие личное накопительное страхование и имущественные виды страхования
- Предусмотрена система лицензирования по видам страховой деятельности
- Существенно либерализован доступ иностранных страховщиков на российский страховой рынок
- Предусмотрено обязательное актуарное оценивание деятельности страховщика



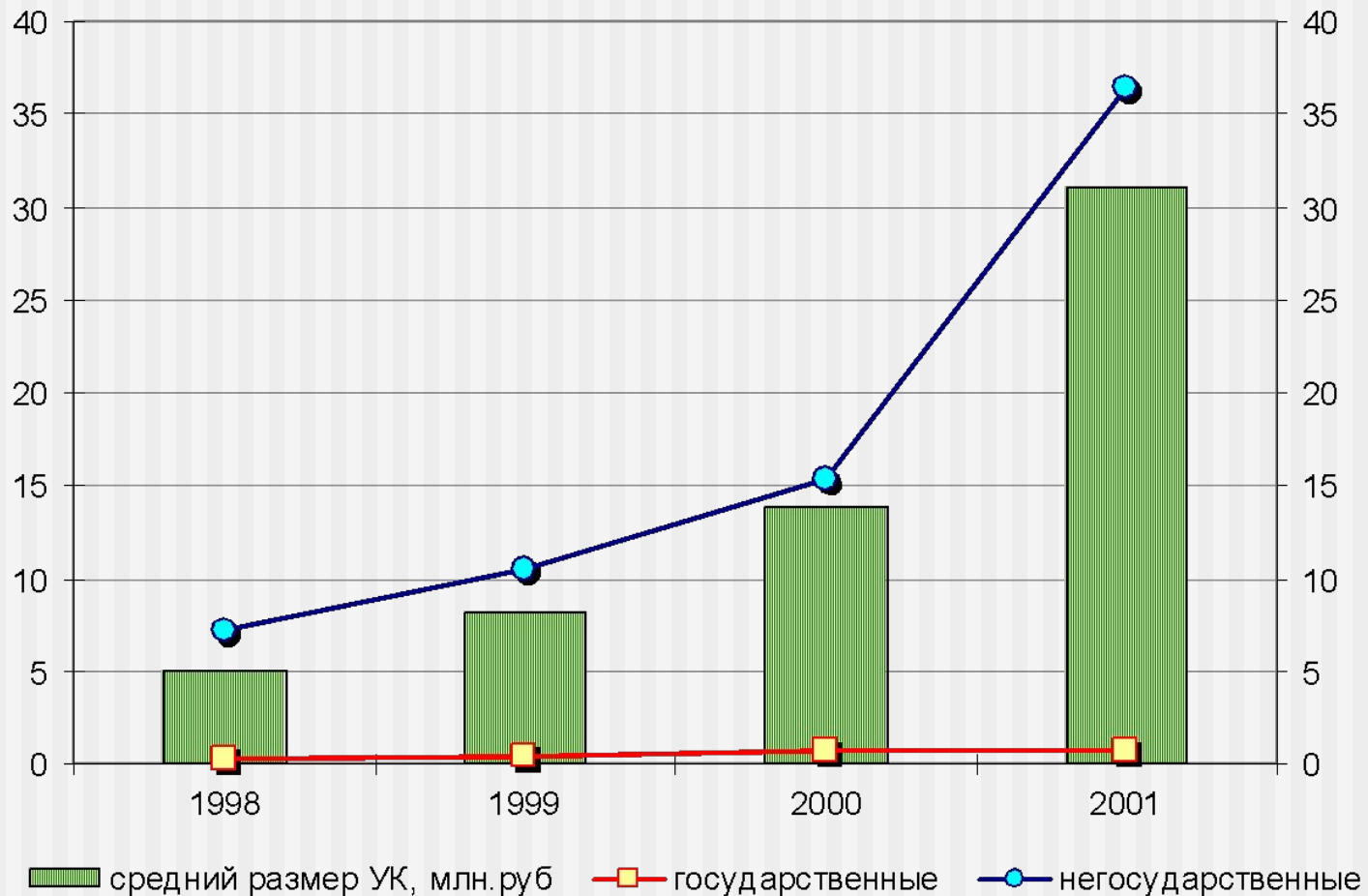
Определен базовый минимальный размер уставного капитала

Минимальный размер уставного капитала страховщика определяется базовым размером – 30 млн. руб. и следующих коэффициентов если компания осуществляет:

- 1-страхование от несчастных случаев и болезней и медицинское страхование;
- 1-страхование от несчастных случаев и болезней, медицинское страхование и/или имущественное страхование;
- 2-страхование жизни;
- 2-страхование от несчастных случаев и болезней, медицинское страхование и страхование жизни;
- 4-перестрахование, а также страхование в сочетании с перестрахованием.



Совокупный размер уставного капитала, млрд. руб.





Порядок доступа иностранных страховщиков на российский страховой рынок

- Совокупная доля иностранных компаний в общем уставном капитале страховщиков России увеличена с 15% до 25%
- Ликвидировано 49% ограничение на участие страховых компаний Еврзоны в уставном капитале компаний страхования жизни

По данным Минфина на российском рынке присутствуют страховщики 28 стран, из них 11 стран СНГ и Балтии, а также Европы (Великобритания – 5, Германия -8, Кипр – 5), США и Канады

На начало 2004 г. размер свободной квоты для иностранных инвесторов составил 6.5 млрд. руб. Из предусмотренной законом квоты 25% иностранные страховые компании выбрали 3.2%



Ограничения на размещение страховых резервов

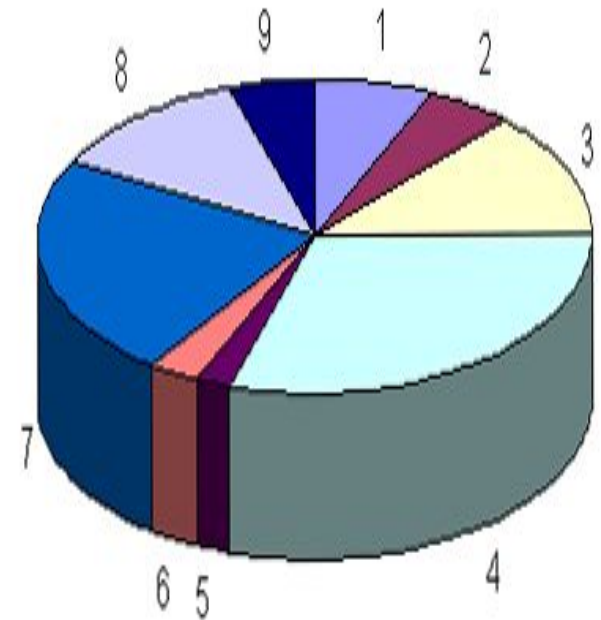
Актив	Доля в портфеле*
Акции и облигации	Не более 30%, причем на один объект не более 5-10% (в зависимости от степени ликвидности)
Инвестиционные паи ПИФов	Не более 5%
Неликвидные акции и доли участия в уставных капиталах	Не более 10%
Векселя банков и депозиты	40%, причем вложения в один банк не более 15%
Жилищные сертификаты	Не более 5%
Государственные ценные бумаги; денежные средства	Ограничений нет

* По "Правилам размещения страховых резервов" Минфина РФ.



Усредненная структура инвестиций страховщиков

	Тип вложений	2002 год
1	Ценные бумаги и доли участия в УК дочерних и зависимых компаний	7%
2	Акции и доли участия в УК неаффилированных организаций	5%
3	Векселя банков	13%
4	Векселя небанковских организаций	30%
5	Корпоративные облигации	2%
6	Государственные и муниципальные ценные бумаги	3%
7	Банковские депозиты	23%
8	Денежные средства	12%
9	Недвижимость	5%





Структура страхового рынка России



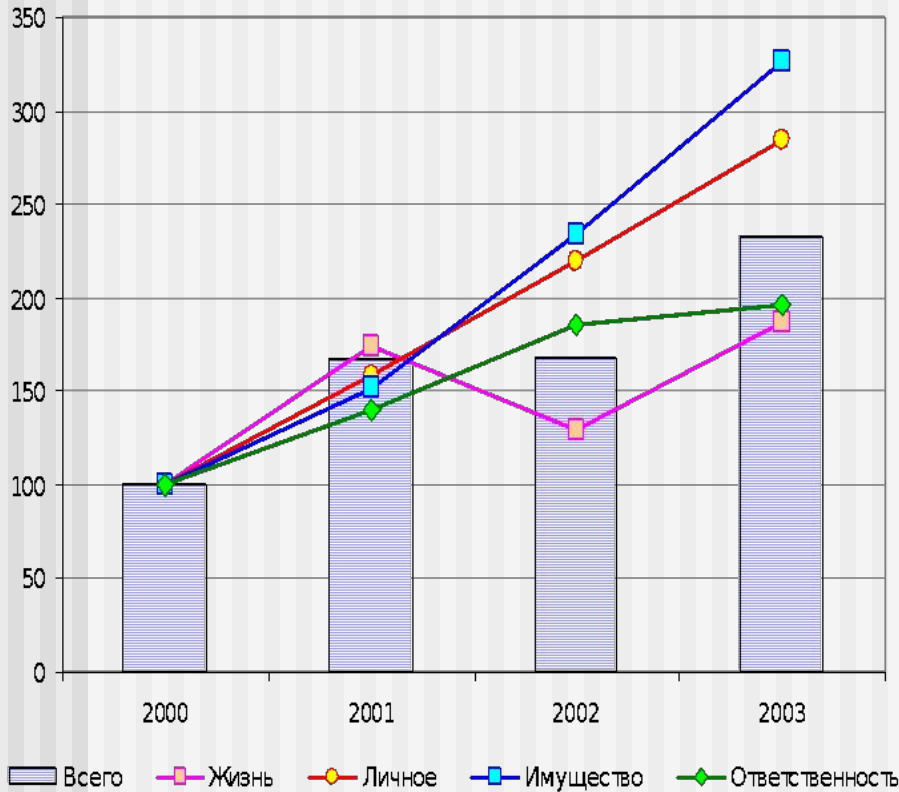
Страховые взносы и выплаты по видам страхования, млрд. руб.

Вид страхования	2003		2002	
	Взносы	Выплаты	Взносы	Выплаты
Добровольное	329,5	208,1	238,4	172,5
Жизнь	149,4	157,3	104,0	136,2
Личное	41,5	24,9	32,1	19,8
Имущество	125,7	23,5	90,1	14,7
Ответственность	12,9	2,4	12,2	1,8
Обязательное	102,9	76,4	62,0	59,1
ОСАГО	24,9	1,3	0,0	0,0
ОМС	73,6	71,3	59,0	57,0
Прочие	4,4	3,8	3,0	2,1
ИТОГО	432,4	284,5	300,4	231,6

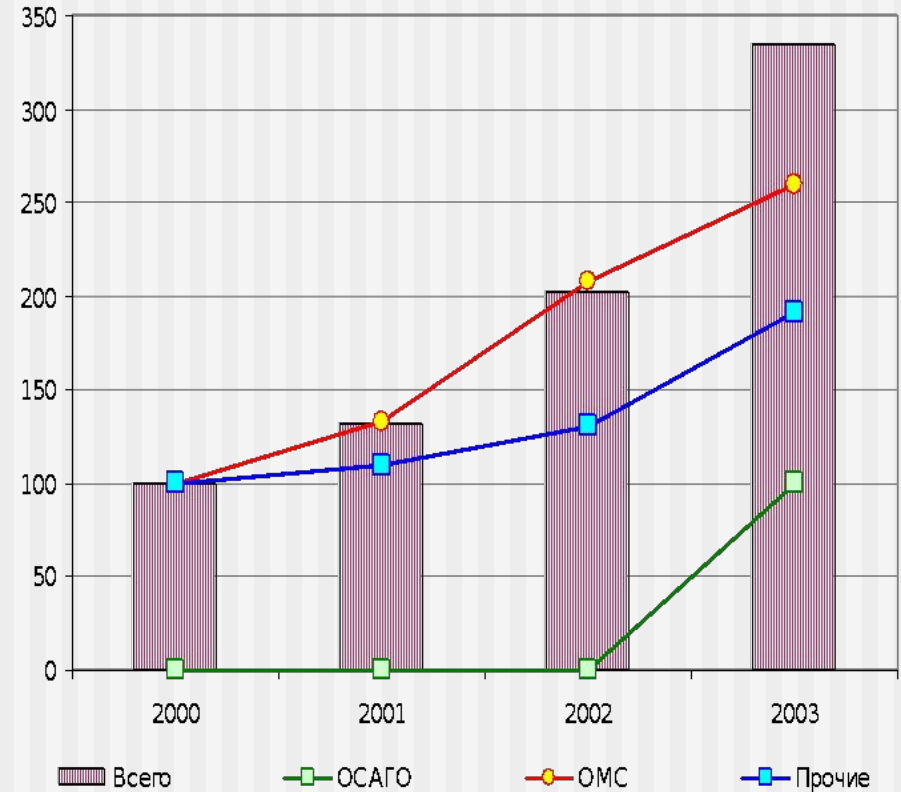


Структура страховых взносов по видам страхования

Добровольное страхование



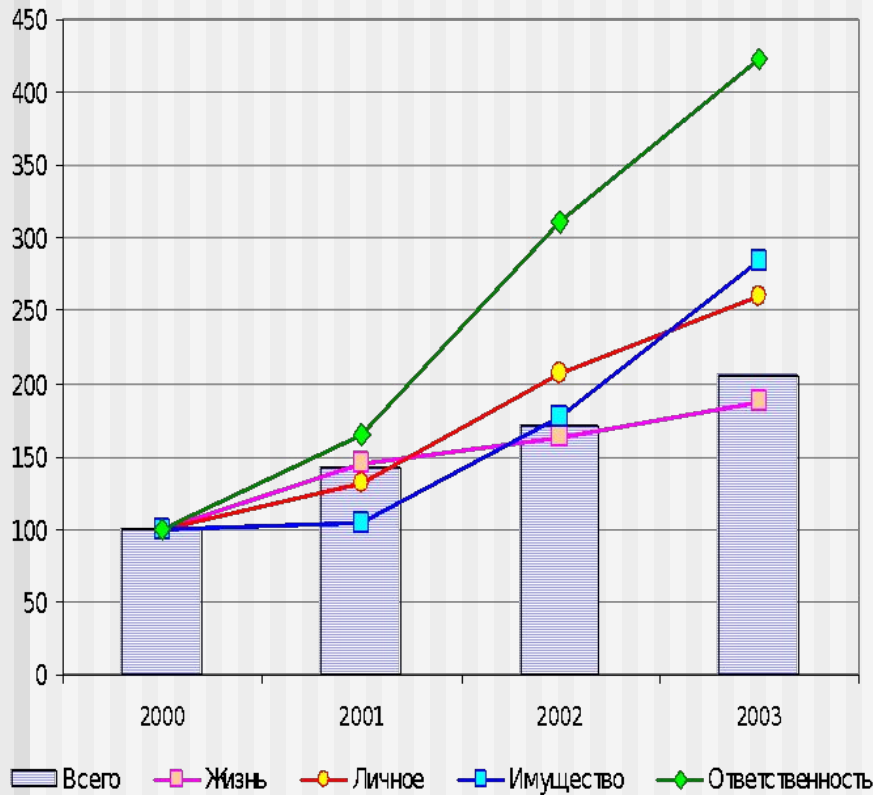
Обязательное страхование



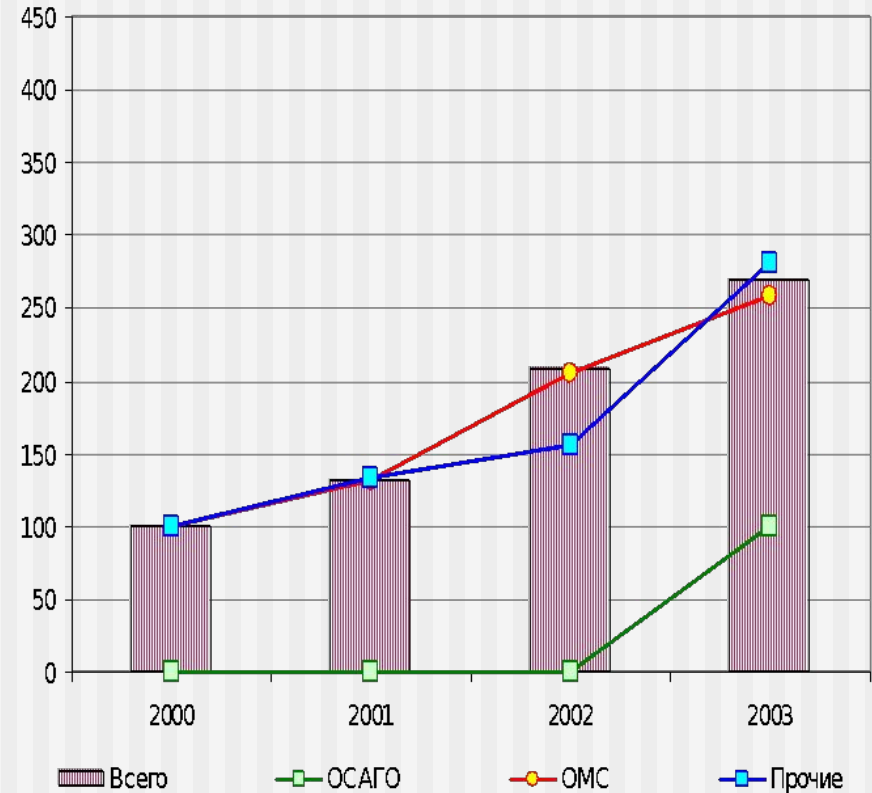


Структура страховых выплат по видам страхования

Добровольное страхование



Обязательное страхование





10 крупнейших страховщиков

№	Название	Взносы, млрд.руб.		Доля страхования жизни, %
		Всего	В том числе по жизни	
1	Класско	10.4	10.3	99.0
2	Столичное страховое общество	10.2	9.9	97.1
3	Руссо-Гарант	5.1	4.9	96.1
4	СК ВЕСТА	4.98	4.98	100.0
5	НИКойл-Страхование /ПСК/	4.5	3.9	86.7
6	Национальная Страховая Группа	4.1	2.2	53.7
7	РОСНО	3.7	1.5	40.5
8	Якорь	3.5	3.4	97.1
9	Коместра-Центр	3.4	3.4	100.0
10	ЛУКОЙЛ	2.7	0.98	36.3

Данные на 01.03.2003 г.



Страховые взносы и выплаты по федеральным округам

Федеральный округ	1998	1999	2000	2001	2002	2003
	Страховые взносы, млрд. руб.					
Центральный	25.11	67.12	128.69	230.68	200.60	252.00
Северо-Западный	3.24	5.84	6.81	9.79	5.90	25.50
Южный	1.33	1.44	2.25	3.61	1.50	8.70
Приволжский	4.41	6.34	9.19	12.91	12.80	30.10
Уральский	2.81	8.24	11.76	25.36	15.40	19.70
Сибирский	5.52	6.03	9.07	11.80	3.90	17.60
Дальневосточный	1.24	1.68	2.30	3.59	1.30	5.20
	Страховые выплаты, млрд. руб.					
Центральный	18.12	46.18	110.11	164.13	157.70	168.60
Северо-Западный	2.55	3.82	4.54	6.96	2.60	12.60
Южный	1.14	1.06	1.80	2.69	0.70	2.00
Приволжский	3.48	4.46	6.32	7.86	5.80	15.50
Уральский	2.23	3.36	5.97	6.73	5.30	8.20
Сибирский	5.03	4.54	7.97	9.89	1.80	4.90
Дальневосточный	1.05	1.16	1.85	3.08	0.70	1.40

Независимый актуарный
информационно-аналитический центр



<http://www.actuaries.ru>

E-mail: chief@actuaries.ru

Tel./fax +7 (095) 255 6308

107005, Москва, 2-ая

Бауманская, 5