

Организация и порядок проведения экспертизы

Экспертиза проводится только по заявкам заинтересованных предприятий. Заявки могут быть разовые и долговременные – оформляются в трех экземплярах в письменном виде и подаются в Владивостокскую фирму «экспертизы».

На основе заявки оформляется наряд, в котором указывается фамилия эксперта и задачи экспертизы.



Все заявки регистрируются и по истечении трех дневного срока с момента регистрации фирма дает ответ:

1. отправить эксперта;
2. отказать в проведении экспертизы.

Возможные причины отказа:

- заказчик просит провести экспертизу количества, но сам вскрыл пломбу;
- заказчик заказывает экспертизу количества, но сам разгрузил товар (в некоторых случаях экспертизу качества провести невозможно);
- отсутствие российской нормативной базы;
- отсутствие экспертов.

При проведении экспертизы участвуют не менее двух представителей заказчика.

Если экспертиза не состоялась по вине заказчика, эксперт сдает свой наряд с отметкой заказчика о причине не проведения экспертизы. Заказчик оплачивает работу эксперта с учетом дороги в оба конца.

Если заказчик отказывается подписать наряд, то запись на наряде делает сам эксперт и оплата идет через судебные органы.

Обязанности эксперта:

1. эксперт перед началом экспертизы должен ознакомиться со всеми необходимыми документами, сделать подборку документов (ГОСТ на товар, методы отбора проб и т.д.) и привести их с собой;
2. эксперт должен иметь масштабную линейку (если необходимо проводить измерения длины);



3. эксперт должен иметь образцы-эталоны для визуального контроля;

4. если необходимо взвешивать товар, эксперт должен иметь свидетельство о поверке весов (или самостоятельно провести тарировку весов);

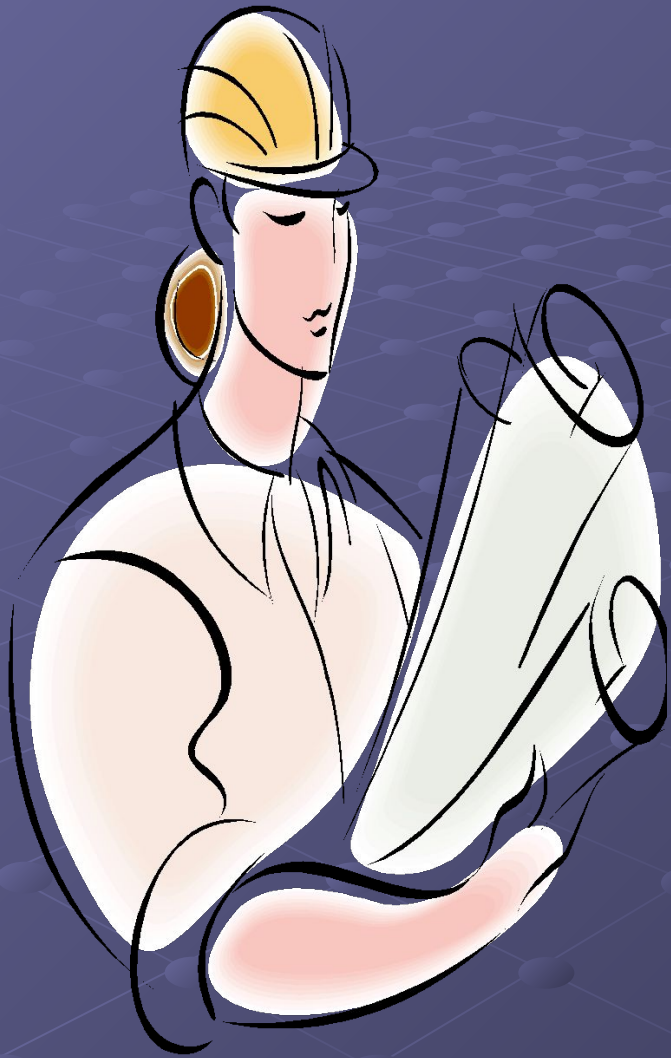
5. эксперт должен предварительно дать заявку на необходимое для экспертизы оборудование.



Заказчик должен предоставлять:

- все необходимые документы – эксперту предъявляется первый экземпляр всех документов, с собой эксперт забирает копии документов и на оставшихся копиях делает запись «предъявлено эксперту»;
- предоставляется для работы рабочий стол;
- заказчик должен обеспечить эксперта освещенным, отапливаемым помещением, спецодеждой, рабочими;
- заказчик должен обеспечить свободный доступ эксперта к товару;
- должна быть обеспечена техническая и личная безопасность эксперта;

Причины не проведения экспертизы по вине заказчика:



- не прибыл товар;
- нет подсобных рабочих;
- заказчик не предоставил необходимое оборудование и рабочие помещения;
- отсутствуют товаросопроводительные документы и прочее.

Этапы экспертизы:

1. Экспертиза количества товаров осуществляется методом сплошного подсчета, измерения, взвешивания и т.п.

2. Экспертиза качества товара.

Экспертиза качества должна проводиться в соответствии с ГОСТами, допускается проводить в соответствии с условиями контракта. По возможности при заключении договора с фирмой следует брать образец-эталон, на котором стоит печать или подпись изготовителя.

Если на изделие или на ряд его показателей нет стандартов, тогда эксперт должен привести разработанную методику, которая заверена руководителем фирмы «Экспертиза» и аттестована ЦСМ (центр стандартизации и метрологии).

При проведении общего осмотра товаров эксперт определяет метод проверки качества (органолептические исследования, измерения, лабораторные испытания).

Внешний вид сопоставляется с образцом-эталоном. Если нет эталона эксперт описывает дефекты, указывает их характер, происхождение и влияние на качество товара.

Если невозможно определить дефекты путем внешнего осмотра, то образец отправляют на лабораторные исследования. Отбор образцов проводит эксперт или представитель заказчика под его руководством.

Количество отобранных образцов должно соответствовать требованиям НД и должно быть зафиксировано в акте отбора образцов.

Образец товара должен быть упакован надлежащим образом (исключающим возможность доступа к товару), опломбирован личным клеймом эксперта и снабжен этикеткой, на которой указывается куда и с какой целью направляется товар.

Согласно с инструкцией Приморской Торгово-промышленной палаты «опломбированные и опечатанные образцы эксперт передает заказчику» для передачи образцов в лабораторию.

По федеральной инструкции образцы в лабораторию должен доставлять представитель фирмы экспертиза.

После испытаний лаборатория предоставляет свой протокол исследования. На основании этого протокола эксперт дает заключение.

По качеству товара возможны три формулировки:

1. товар качественный;
2. товар некачественный (реализации не подлежит);
3. товар переводится в пониженный сорт.

Если товар качественный то на упаковке ставится штамп шестиугольной формы. Внутри штампа название фирмы, проводившей экспертизу и личный код эксперта.

Если товар некачественный, то ставится штамп овальной формы. Если эксперт не имеет штампа, то он просто ставит свою подпись, заключение (качественный или некачественный) и свой код.

Акт экспертизы составляется на каждую партию товаров отдельно и состоит из двух частей:

- 1. констатирующей;**
- 2. выводы.**

Если заказчик не согласен с заключением эксперта, он обязан подписать этот акт с ссылкой на особое мнение.

Особое мнение должно опираться на существенную мотивировку:

- некомпетентность эксперта, конкретно обоснованная;
- отсутствие лицензии у лаборатории на проведение данного вида испытаний;
- отсутствие удостоверения эксперта;
- неповеренные средства измерения;
- недостаточная освещенность в помещении и т.д.

Если заказчик не согласен с заключением или методами проведения экспертизы, то он вправе подать заявку на проведение повторной, а затем и контрольной экспертизы.

Повторную экспертизу проводит **один** эксперт, а контрольную – **три** эксперта.

Рукописный экземпляр акта экспертизы регистрируется в фирме и после этого вносить какие-либо изменения в акт можно только с разрешения руководителя фирмы «экспертиза».

После подписания акта экспертизы эксперт на обратной стороне наряда указывает количество часов затраченных на проведение экспертизы.

Заказчик ставит свою подпись, что он согласен.

Оплата производится по затраченному времени.