

Раздел № 3 Общие сведения о промышленных предприятиях РФ

Лекция № 3 Основы деятельности предприятий. Организационно-правовые формы, классификации объектов экономики

Вопросы лекции

1. Основы деятельности предприятий.
2. Организационно-правовые формы объектов экономики.
3. Классификации объектов экономики.
4. Структура промышленного предприятия

Литература

1. Гражданский кодекс РФ, часть 1. Введён 51-ФЗ от 30.11.1994 г.
2. Федеральный закон РФ от 21.12.1997 г. № 116 – ФЗ «О промышленной безопасности опасных производственных объектов»
3. Постановление Правительства РФ от 16.08.2016 г. № 804 «О порядке отнесения организаций к категориям по ГО»



1. Основы деятельности предприятий.

Предприятие – это самостоятельная хозяйственная единица,

- ❑ осуществляющая свою деятельность на территории данного государства и
- ❑ подчиняющаяся законам данного государства.

Предприятие, учреждение, организация (далее – ПП) может выполнять один, либо несколько видов любой деятельности, предусмотренной его Уставом, ***если они не запрещены законодательством РФ и субъектов.***

**К сфере деятельности
федеральных (государственных) предприятий
относятся:**

- 1) производство любых видов оружия, боеприпасов, ВВ, пиротехнических изделий;**
- 2) ремонт боевого оружия;**
- 3) изготовление и реализация наркотических, СДЯВ (АХОВ);**
- 4) посев, возделывание, сбыт культур, содержащих наркотические и ядовитые вещества;**
- 5) переработка руд драг. металлов, р/а и редкоземельных элементов;**
- 6) лечение больных с опасными (особо опасными) инфекционными, онкологическими, психическими заболеваниями в агрессивных формах.**

ПП **самостоятельно планирует свою деятельность** и определяет перспективы развития, исходя из необходимости обеспечения развития предприятия, безопасности РиС, повышения личных доходов его работников.

Основу планов составляют **договоры**, заключенные с потребителями (покупателями) продукции, работ, услуг (далее - продукция), в том числе с гос. органами и поставщиками материально-технических ресурсов.

Законодательство РФ:

ПП:

- обязано обеспечить своим работникам **безопасные условия труда;**
- несет ответственность за **ущерб, причиненный здоровью** рабочих и служащих (РиС).

ПП:

- регистрируются в гос. налоговой службе и в администрации ГСП по месту учреждения,
- включается в единый гос. реестр юридических лиц,
- оформляет коды статистики в Федеральной службе государственной статистики (Росстат),
- открывает расчетный счет в банке.

В случаях, установленных законом, ПП оформляет

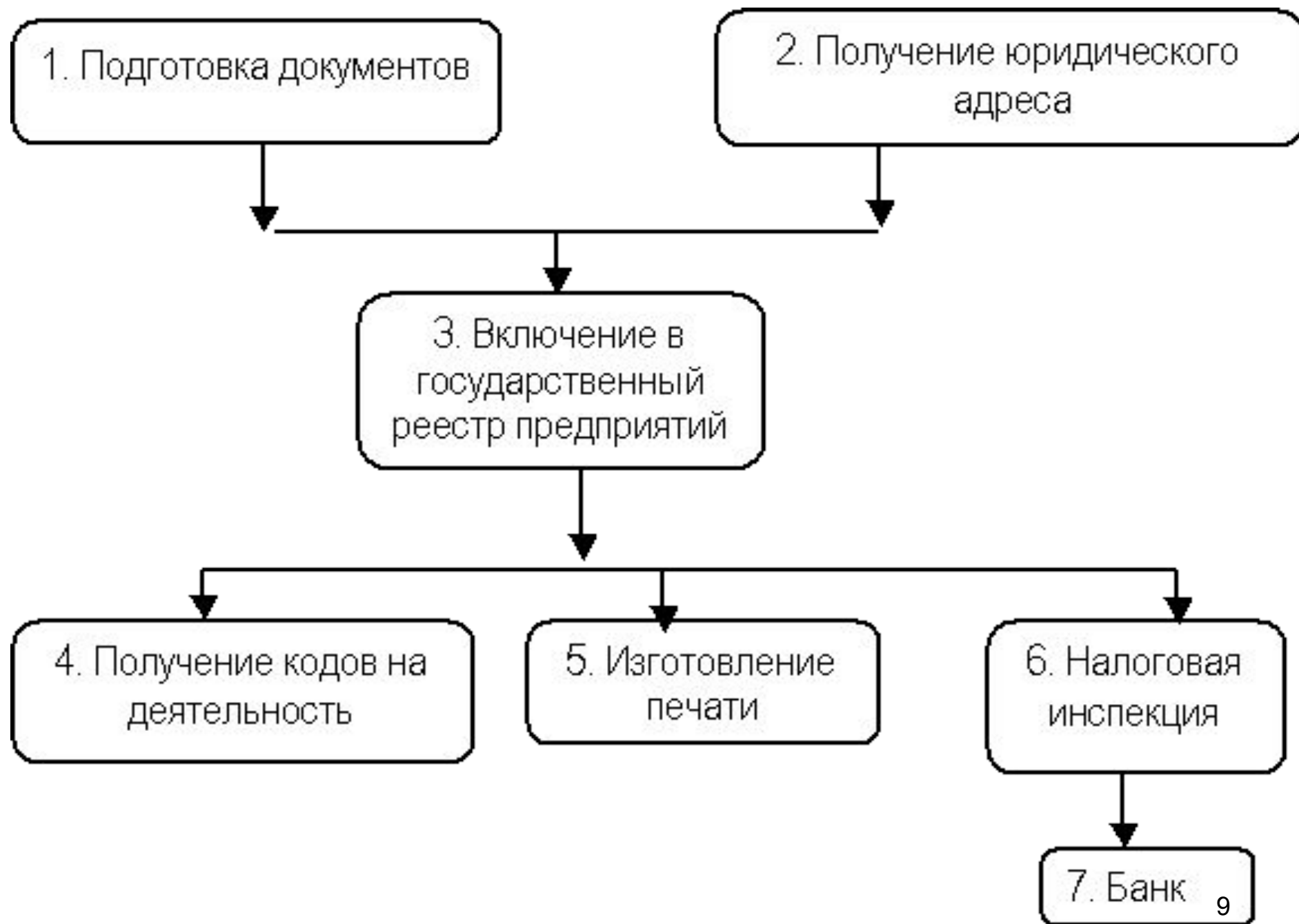
- лицензии на право осуществления отд. видов деятельности;
- регистрируется в государственном Реестре **опасных производственных объектов** (ОПО) ФС-ЭТАН (Ростехнадзор)

После прохождения
государственной регистрации
предприятие признается
юридическим лицом.

Юридическое лицо (ЮЛ) – организация

- имеющая в собственности, хозяйственном ведении или оперативном управлении обособленное имущество;
- отвечает по своим обязательствам этим имуществом;
- может –
 - ❖ *от своего имени приобретать и осуществлять имущественные и личные неимущественные права;*
 - ❖ *нести обязанности;*
 - ❖ *быть истцом и ответчиком в суде.*

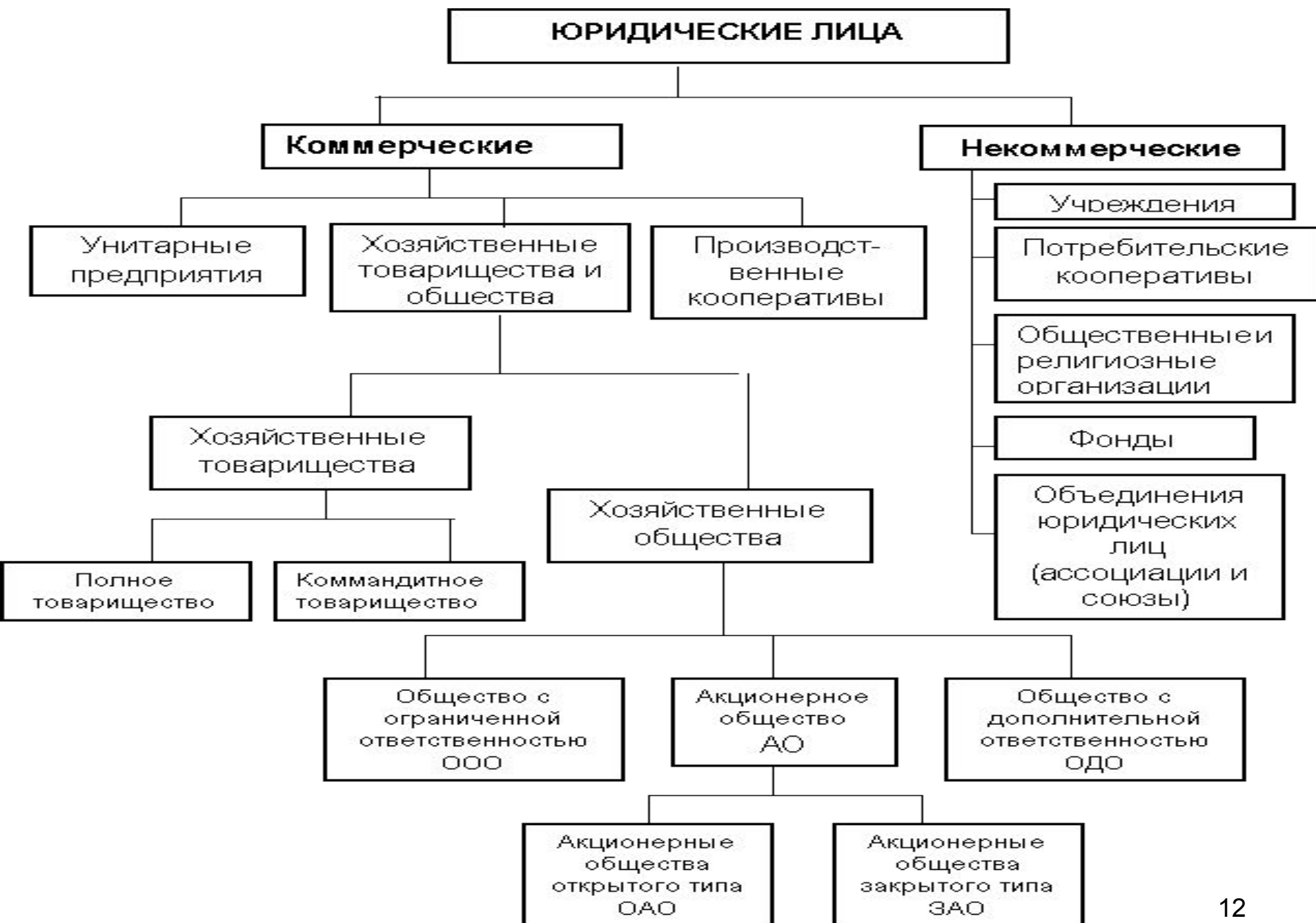
ЮЛ должны иметь самостоятельный баланс и (или) смету
(ст. 48 ГК)



2. Организационно-правовые формы объектов экономики.

Формы собственности, к которым может принадлежать ПП:

- 1) частная;
- 2) муниципальная;
- 3) государственная;
- 4) смешанная;
- 5) собственность совместных ПП;
- 6) собственность общественных организаций и объединений.



Организации -
юр. лица,
ст. 50 ГК

Коммерческие организации,
п. 2 ст. 20 ГК

Хозяйственные
товарищества и
общества,
ст. 66-68 ГК

Производственные
кооперативы (артели),
ст. 107-112 ГК

Государственные и
муниципальные
унитарные предприятия,
ст. 113 ГК

Хозяйственные
товарищества

Полное то-
варищество,
ст. 69-81 ГК

Товарищество
на вере (ком-
мандитное)
ст. 82-86 ГК

Хозяйственные
общества

Общество с
ограниченной
ответственностью,
ст. 87-94 ГК

Общество с
дополнительной
ответственностью
ст. 95 ГК

Акционерные
общества,
ст. 96-104 ГК
Закрытое АО
Открытое АО

Государственное
(муниципальное)
унитарное пред-
приятие, основан-
ное на праве хо-
зяйственного ве-
дения,
ст. 114 ГК

Дочернее
унитарное
предприятие
на праве хоз.
ведения

Государственное
унитарное пред-
приятие, основан-
ное на праве опе-
ративного управ-
ления (федераль-
ное казенное
предприятие)
ст. 115 ГК

Дочернее хозяйственное общество
ст. 105 ГК
Зависимое хозяйственное
общество ст. 106 ГК

Некоммерческие организации,
п. 3 ст. 50. ГК

Потребительский
кооператив,
ст. 116 ГК

Общественные
и религиозные
организации
(объединения)
ст. 117 ГК

Фонды,
ст. 118-119 ГК

Учреждения,
ст. 122 ГК

Объединения
юридических
лиц (ассоциа-
ции и союзы),
ст. 121-123 ГК

Унитарное предприятие (УП) - коммерческая организация, не наделенная правом собственности на закрепленное за ней собственником имущество.

Имущество УП – неделимо, и не м.б. распределено по вкладам (долям, паям), в т.ч. - между работниками предприятия.

В форме УП могут быть созданы **только государственные и муниципальные предприятия.**

Имущество гос. (мун.) УП находится в государственной (муниципальной) собственности и принадлежит этому УП на праве

- хозяйственного ведения *или*
- оперативного управления (казённое предприятие).

Как **объекты экономики (ОЭ)**, ПП рассматриваются как
имеющие
единую систему управления
и
расположенные на единой площадке.

Для целей изучаемой дисциплины
ПП как ОЭ,

классифицируются по показателям, имеющим
определяющее значение в вопросах обеспечения:

- техногенной безопасности населения и территорий,
- взаимодействия ОИВС, ОМСУ, организаций с органами Ростехнадзора по обеспечению промышленной безопасности ОПО.

3. Класификация объектов экономики

Критерии оценки и классификации ОЭ при решении задач обеспечения безопасности (ОБП) в техносфере (ТС):

- 1) опасности, исходящие от объекта;
- 2) техническая сложность;
- 3) важность в экономике государства (субъекта РФ);
- 4) этап эксплуатации;
- 5) порядок функционирования в ЧС (условиях);
- 6) критерий в соответствии с Нормами международного гуманитарного права;
- 7) ведомственная принадлежность;
- 8) форма собственности.

Важнейший признак ОЭ - его **опасность**.

До 08.03.2015

ГОСТ Р 22.0.02-94:

потенциально опасный объект (ПОО)

- объект, на котором:

- 1) **используют,**
- 2) **производят,**
- 3) **перерабатывают,**
- 4) **хранят,**
- 5) **транспортируют**

Радиоационно (→ РОО),

Пожаровзрывоопасные (→ ПВОО),

опасные химические (→ ХОО),

**опасные биологические вещества (материалы) (→
БОО),**

**создающие реальную угрозу возникновения источника
ЧС,**

либо

С 08.03.2015

Потенциально опасный объект - это объект,

- 1) на котором расположены **здания и сооружения повышенного уровня ответственности**,
- 2) на котором возможно одновременное пребывание **более 5000 человек**.

К зданиям и сооружениям повышенного уровня ответственности относятся:

- особо опасные и технически сложные объекты;
- уникальные объекты.

Особо опасные и технически сложные объекты (ст.48.1 ГСК):

1) объекты использования **атомной энергии** (в т.ч. яд. установки, пункты хранения яд. материалов, РАВ и РА отходов);

2) **ГТС** I и II классов;

3) особо опасные и технически сложные **сооружения СВЯЗИ**;

4) ЛЭП, иные объекты э/сетевого хозяйства **U ≥ 330 Квольт**;

5) объекты **космической** инфраструктуры;

6) объекты **авиационной** инфраструктуры;

7) объекты инфраструктуры **ЖД транспорта** общ.²⁰

9) **морские порты** (искл. - морские специализ. порты для спортивных и прогулочных судов);

10) **тепловые электростанции** мощностью ≥ 150 **мегаватт**;

11) **опасные производственные объекты**, подлежащие регистрации в гос. реестре:

а) I и II классов опасности, на кот. **получаются, используются, перерабатываются, образуются, хранятся, транспортируются, уничтожаются (7) опасные вещества**;

б) на кот. получают, транспортируются, используются **расплавы** черных и цветных металлов, **сплавы** на основе этих расплавов с применением оборудования, рассчитанного на максимальное количество расплава ≥ 500 **кг**;

Уникальные объекты (ст. 48.2 ГСК) –

объекты капитального строительства (ОКС) – *не*

попавшие в ст.48.1,

в проектной документации которых предусмотрена

одна из следующих характеристик:

- 1) **высота** более 100 метров;
- 2) **пролеты** более 100 метров;
- 3) наличие **консоли** длиной более 20 метров;
- 4) **заглубление** подземной части (полностью или частично) ниже планировочной отметки земли более чем на 15 м.



Ст. 26 федерального закона 68 – ФЗ:

Проектная документация

- особо опасных и технически сложных,
- уникальных объектов,
- объектов обороны и безопасности

подлежит государственной экспертизе (ГЭ)

в соответствии с законодательством РФ
о градостроительной деятельности.

Проектная документация

- 1) объектов использования атомной энергии (в т.ч. ЯУ, пунктов хранения ЯМ, РАВ, радиоактивных отходов),
- 2) опасных производственных объектов,
- 3) особо опасных, технически сложных объектов,
- 4) уникальных объектов,
- 5) объектов обороны и безопасности –

должна содержать перечень мероприятий

- по гражданской обороне,**
- по предупреждению ЧС ПТХ.**
- по противодействию терроризму.**

(п.14 ст.48 Градостроительного кодекса)

Критически важные объекты - объекты, нарушение или прекращение функционирования которых приведет к:

1) **потере управления экономикой**

РФ,

субъекта РФ или

административно-территориальной единицы субъекта РФ,

ее необратимому негативному изменению (разрушению);

2) **существенному снижению БЖД населения.**

(68-ФЗ, редакция 08.03.2015)

Количество КВО на территории Калининградской области

Уровень КВО	ХОО	БОО	ПВО	ТГО	Фин	Инф	ТЛК	Гос Упр	Куль т	МПЛ	Итого
Федеральный	3	-	7	16	3	9	2	-	-	-	40
Региональный	1	2	9	15	1	5	1	13	2	4	53
ИТОГО	4	2	16	31	4	14	3	13	2	4	93

КВО Калининградской области

Правительство Калининградской области

ООО «Неманский ЦБК

АО «Янтарьэнерго» ТЭЦ – 1, ТЭЦ – 2, ГРЭС – 2

Газопровод из РФ, протяженностью 199,8 км.

ВЛ - 60 Квт, (84 км), ВЛ - 110 Квт, (1456 км), ВЛ - 330 Квт, (318 км)

ГНС сжиженных газов ГУП «Клдгазификация», Прибрежное

МУП «Теплосеть» РТС «Северная» и РТС «Южная»

Комплексный нефтяной терминал ООО «Лукойл-
Клдморнефть»

Калининградская нефтяная база ООО

«Калининграднефтепродукт»

ЗАО «Морской торговый порт», ФГУП «КМРП»

ФГУП «Калининградская портовая нефтебаза»

КЖД- фил. ОАО «РЖД», ЖДУ ст. Клд, Черняховск

Аэропорт «Храброво»,

Мосты ч/з р. Дейма (779 м.), Гвардейск; р. Преголя (653,3 м.),

Клд

Телеграфно-телевизионная станция, Клд, Ленинский пр. 232

РТПЦ Калининградской обл.

В зависимости от роли в экономике государства или влияния на безопасность населения подлежат отнесению к категориям по ГО организации:

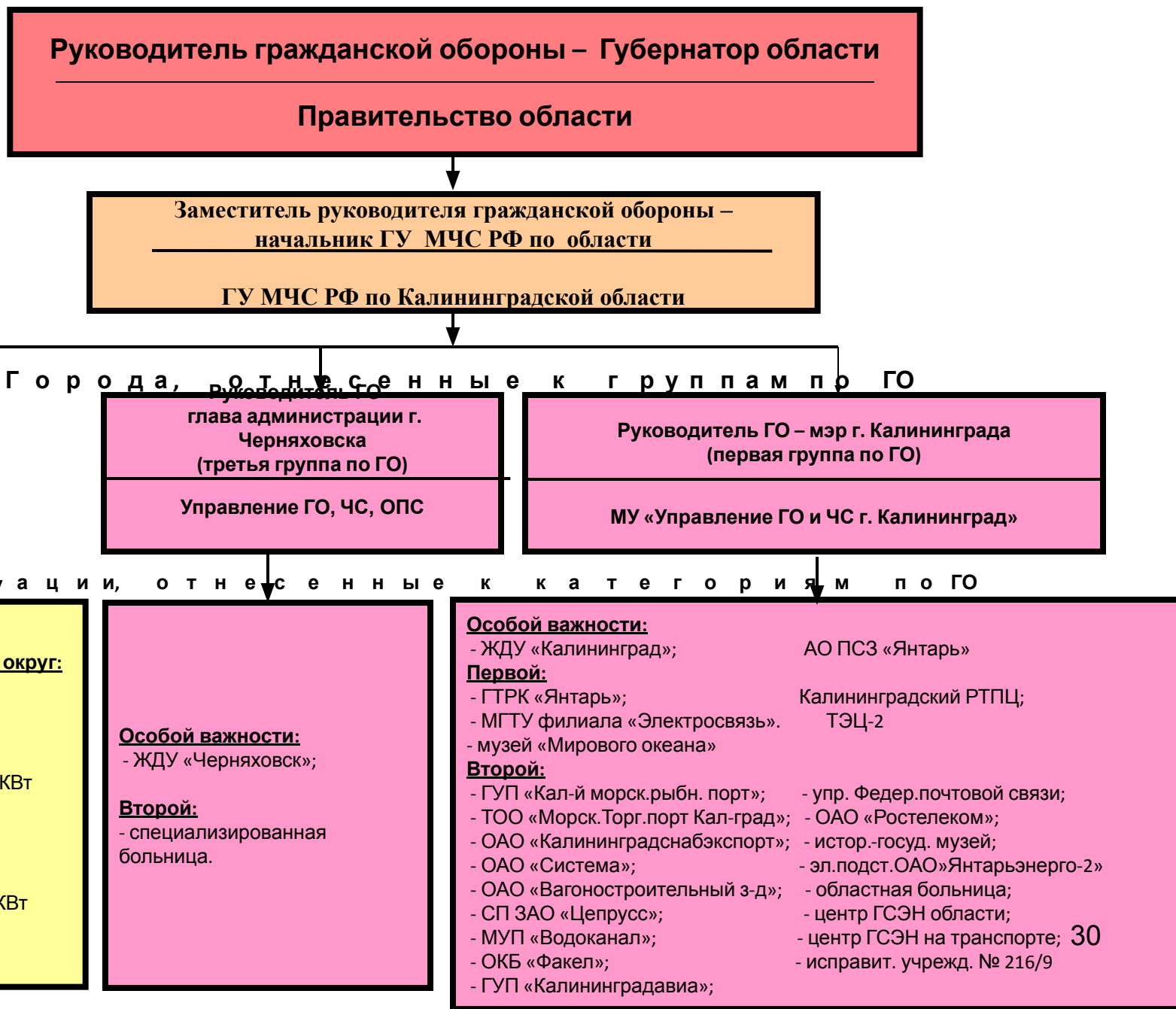
- имеющие важное оборонное и экономическое значение;
- имеющие мобилизационное задание (заказы);
- представляющие высокую степень потенциальной опасности возникновения ЧС в военное и мирное время;
- имеющие уникальные в историко-культурном отношении объекты.

Для организаций устанавливаются:

- категория особой важности;
- первая категория;
- вторая категория.

Показатели для отнесения организаций к категориям по ГО **устанавливает МЧС России** по согласованию с заинтересованными **ФОИВ,** госкорпорациями ²⁹ и

Организации и территории, отнесенные к категориям и группам по ГО



Категорированные по ГО объекты имеют особые обязательства перед государством по выпуску продукции и выполнению услуг (работ).

В зависимости от **организации функционирования в чрезвычайных условиях** (ЧУ) объекты разделяются на:

1. **Прекращающие** деятельность на территории, подверженной воздействию в ЧУ(ЧС);
2. **Переносящие** свою деятельность на территорию вне опасных зон;
3. **Продолжающие** работу в опасных зонах;
4. Объекты-**дублеры**.

Классификация ОЭ по этапам их существования:

- 1) проектируемые;
- 2) строящиеся;
- 3) вводимые в эксплуатацию и производящие пусконаладочные работы;
- 4) нормально функционирующие;
- 5) реконструируемые и расширяющиеся;
- 6) капитально ремонтируемые
- 7) технически перевооружаемые;
- 8) перепрофилируемые;
- 9) законсервированные;
- 10) выводимые из эксплуатации;
- 11) аварийные объекты на любом этапе их функционирования.

Военные объекты - объекты, которые в силу своего характера, расположения, назначения и использования **вносят эффективный вклад в военные действия**, и полное или частичное разрушение, захват или нейтрализация которых дает явное военное преимущество.

Гражданскими объектами являются все те, которые не являются военными.

*Женевская 1949 г. Конвенция
о защите гражданского населения во время войны*

Объекты жизнеобеспечения:

- 1) объекты (предприятия) ТЭК;
- 2) учреждения управления;
- 3) предприятия (объекты) связи;
- 4) объекты здравоохранения;
- 5) предприятия (объекты) транспорта;
- 6) предприятия пищевой промышленности;
- 7) предприятия ЖКХ и КБО;
- 8) строительные и производящие стройматериалы;
- 9) производители средств спасения;
- 10) ремонтные предприятия;
- 11) предприятия и учреждения СМИ;
- 12) др. предприятия, деятельность кот. важна в ЧС.

ОБЪЕКТЫ ЖИЗНЕОБЕСПЕЧЕНИЯ



объекты топливно-энергетического комплекса

учреждения управления

предприятия связи, СМИ

учреждения здравоохранения

предприятия ЖКХ, КБО

предприятия транспорта

предприятия пищевой промышленности

предприятия и учреждения средств массовой информации

строительные организации и предприятия по производству строительных материалов

По сфере деятельности:

- 1) **Производственные:** выпускающие пром., с/х, строит. продукцию;
- 1) **Производящие услуги за плату:** мастерские, аудиторские, юрид. фирмы...;
- 1) **Занятые посредничеством** (торговлей, биржевой деятельностью) **и инновациями** (исследованиями, разработками и ноу-хау);
- 1) **Занятые сдачей в пользование имущества** (кредит, лизинг, аренда, траст).

Конец лекции

4. Структура промышленного предприятия

Производственная структура ПП

- совокупность производственных единиц ПП (цехов, служб), входящих в его состав, и формы связей между ними.

Зависит от:

- вида и номенклатуры выпускаемой продукции,
- типа производства и форм его специализации, особенностей Тл процессов.

По **типам** производства бывают:

- основное,**
- вспомогательное,**
- обслуживающее.**

В цехах (подразделениях) **основного производства** предметы труда превращаются в готовую продукцию.

Цехи (подразделения) **вспомогательного производства** создают условия для функционирования основного производства (инструменты, энергия, ремонт оборудования).

Подразделения **обслуживающего производства** обеспечивают основное и вспомогательное производства транспортом, складами (хранение), тех. контролем и т.д.

