

# Особенности экономико- географического положения Республики Беларусь

Подготовила: Клеутина С.А.,  
Группа МЭ-092

# ЦЕЛЬ:

- Рассмотрение и анализ экономико-географического положения Республики Беларусь

# ЗАДАЧИ:

1. Рассмотреть природные и трудовые ресурсы Республики Беларусь;
2. Проанализировать экономическое развитие Республики Беларусь: общие сведения об экономике, сельское хозяйство, промышленность;
3. Рассмотреть внешнеэкономическую деятельность Республики Беларусь: структуру и динамику экспорта и импорта, проблемы экономического развития и пути их решения

# Трудовые ресурсы

- В 2008-2009г. достигла 6,1 млн. чел., или 61,6% населения страны.
- За период 1988-2008 гг. снизилось с 5,2 до 4,4 млн. человек.
- К 2010 г. может уменьшиться до 4125 тыс. чел.
- В результате уровень безработицы к концу 2010 г. сократится до 3,0–3,5%.
- к 2020 г. сократится до 3865 тыс. чел.

# Развитие экономики

- Рост ВВП Беларуси в 2007 г. составил 8,2 %, инфляция составила 12,1 %, рост промышленного производства 8,5 %, рост инвестиций в основной капитал — 15,1 %.
- ВВП в период январь-апрель 2009 г. реально увеличился на 1,2%.
- Объем промышленного производства за квартал 2009 г., по официальным данным, уменьшился на 4,5%.

# Производство валового внутреннего продукта

	2000	2001	2002	2003	2004	2005	2006	2007	2008	2009	2010*	2011*
											*	*
ВВП в сопоставимых ценах, в процентах к предыдущему году	105,8	104,7	105,0	107,0	111,4	109,4	110,0	108,6	110,2	100,2	104,5	106
ВВП на душу населения, <u>тыс. руб.</u>	9131*	1722	2634	3703	5088	6656	8145	10015	13407	14153		

	2007 г.	2008 г.	2009 г. <sup>1)</sup>
ВВП	8,6	10,0	-2
Промышленное производство	8,7	10,8	-5
Инвестиции в основной капитал	16,2	22,9	10
Личное потребление	11,5	13,9	0
Оборот розничной торговли	14,8	20,5	4
Товарный импорт (сиф) <sup>2)</sup>	28,4	37,6	-30
Товарный экспорт (фоб) <sup>2)</sup>	23,0	35,5	-45
Средняя почасовая оплата труда	10,0	9,9	2
Располагаемые доходы	13,2	12,7	2
Инфляция	12,1	13,3	10
Безработица <sup>3)</sup>	1,0	0,8	-
Государственная задолженность <sup>4)</sup>	5,9	11,6	-

# Сельское хозяйство

- Валовой сбор зерна в 2009 году составил около 9,5 млн. т зерна.
- В 2009 году площадь посадки картофеля в сельхозорганизациях республики составила 46,7 тыс. га.
- На 1 июля 2010 года в хозяйствах насчитывалось 4 млн. 14,6 тыс. голов крупного рогатого скота, из них 1 млн. 267,7 тыс. коров.

# Промышленность

- Валовой внутренний продукт в 2006—2010 годах планируется на уровне 146—155 % .
- В среднем рост ВВП планируется на уровне 8-9 % в год.
- Увеличение объёмов промышленного производства за 5 лет на 43-51 % (7,5-8,6 % в год)

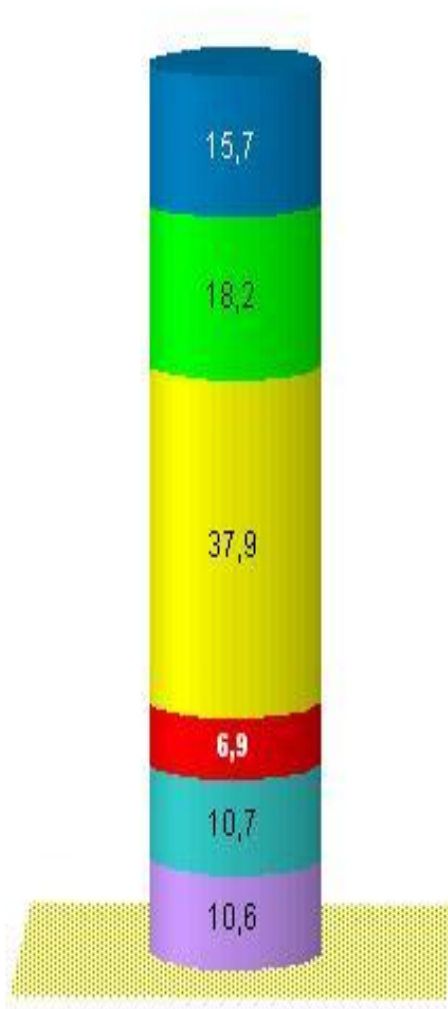


# Коэффициент экономической эффективности экспорта

$$\bullet K_{\text{ээ}} = 100 \cdot X_{\text{нд}} \cdot X_{\text{ввпм}} / X_{\text{ввп}} \cdot X_{\text{ндм}}$$

- $K_{\text{ээ}}$  — коэффициент эффективности экспорта;
- $X_{\text{нд}}$  — экспорт страны на душу населения;
- $X_{\text{ндм}}$  — средневзвешенный экспорт мира на душу населения;
- $X_{\text{ввп}}$  — доля экспорта страны в ее ВВП;
- $X_{\text{ввпм}}$  — доля экспорта мира в его ВВП.

## Экспорт



Машины, оборудование и транспортные средства

Продукция химической промышленности, каучук (включая химические волокна и нити)

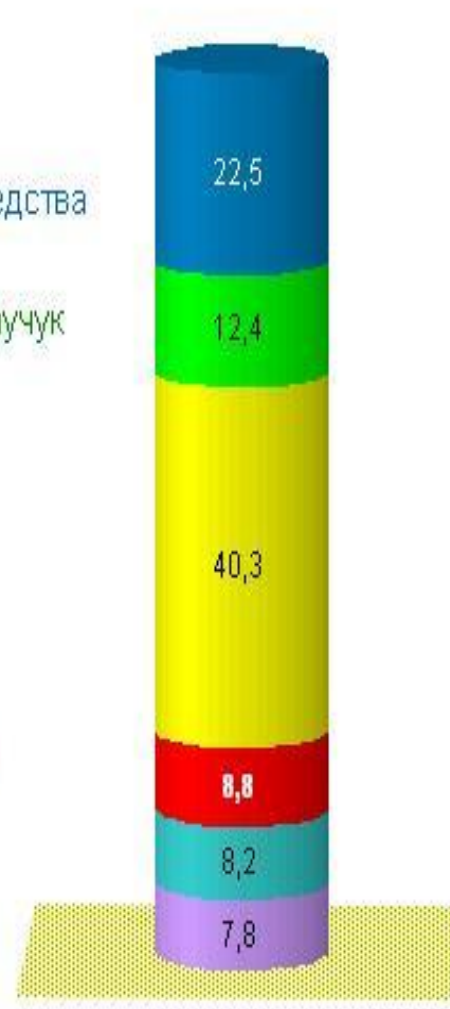
Минеральные продукты

Черные, цветные металлы и изделия из них

Продовольственные товары и сельскохозяйственное сырье

Прочие

## Импорт



22,5

12,4

40,3

8,8

8,2

7,8

	2000	2001	2002	2003	2004	2005	2006	2007	2008	2009
Нефтепродукты, млн. т	7,8	7,7	9,9	10,6	13,0	13,5	14,8	15,1	15,2	15,5
Шины, тыс. шт.	2007,0	2151,9	1375,0	2334,5	2721,1	2332,8	2636,3	3492,9	3455,7	3807,6
Хим. волокна и нити, тыс. т	150,1	157,8	163,5	158,2	155,5	141,0	153,1	160,9	151,4	156,1
Черные металлы, тыс. т	1391,2	1431,0	1452,9	1413,5	1498,3	1631,4	1825,9	1857,3	1903,9	1858,9
Грузовые автомобили, тыс. шт.	10,0	12,4	10,6	11,9	12,3	13,2	13,2	13,5	11,5	3,0
Тракторы и седельные тягачи, тыс. шт.	21,7	23,5	25,7	30,2	36,4	41,4	49,9	64,6	62,6	41,3
Холодильное оборудование, тыс. шт.	610,7	654,5	721,3	790,2	848,9	890,1	969,0	982,4	946,4	816,3

# Импорт важнейших товаров

	2000	2001	2002	2003	2004	2005	2006	2007	2008	2009
Нефть, млн. т	11,9	11,9	13,9	14,7	17,7	19,2	20,9	20,0	21,5	21,5
Нефтепро дукты, тыс. т	1075,4	376,2	500,6	1004,6	1143,4	573,0	1233,6	908,8	2516,8	3795,2
Электроэн ергия, млрд. кВт. ч	7,2	8,3	6,8	7,6	4,0	4,9	5,5	4,3	2,4	4,5
Черные металлы, тыс. т	2175,5	1932,6	1888,0	2465,4	2657,5	2572,0	3180,7	3287,6	3402,7	2711,1
Легковые автомобил и, тыс. шт	57,7	72,0	100	95,5	88,7	131,3	157,0	180,4	199,9	163,5
Машины для автомат. обработки инф., тыс. шт	1001,6	456,4	247,6	330,7	538,9	738,1	1138,4	1747,4	1892,5	1331,9
Природны й газ, млрд. м <sup>3</sup>	17,1	17,3	17,6	18,1	19,6	20,1	20,8	20,6	21,1	17,6

# ВЫВОД

- Современная белорусская экономика носит переходный характер.
- Важную роль в решении проблем выхода из социально-экономического кризиса играют внешнеэкономические связи республики с мировым сообществом.
- Развитие внешнеэкономических связей Беларуси необходимо тесно увязывать с критериями роста экономики. Без решения данной задачи не могут быть адекватно решены ни политические ни социально-экономические проблемы.