

Директор производственного отделения
Челябинские городские электрические сети
филиала ОАО «МРСК Урала» – «Челябэнерго» –
Николаевский А.Б.

Отчёт директора производственного
отделения Челябинские городские
электрические сети
филиала «Челябэнерго»
Итоги деятельности 2016 года



13.02.2017.

Достижение целей 2016 года

№ п/п	Цели ОАО «МРСК Урала»	Мероприятия по реализации целей в ПО ЧГЭС	Результат
1.	Недопущение роста травматизма на производстве, создание условий для снижения травматизма сторонних лиц. Улучшение благоприятных условий труда.	<ol style="list-style-type: none"> 1. Выполнение мероприятий программ филиала ОАО «МРСК Урала»-«Челябэнерго» по снижению рисков травматизма на объектах электросетевого комплекса. 2. Выполнение плана работы с персоналом в 2016г.: <ul style="list-style-type: none"> • Выполнение плана проверок рабочих мест (752 шт.). • Проведение проверок подразделений в рамках СВТК (43 тематических, 8 внеплановых). • Обеспечение персонала качественными, современными средствами защиты и спецодеждой (100% объема). • Организация и проведение соревнований профессионального мастерства среди мастеров участков по эксплуатации. 	<p>Цель достигнута</p> <p>Все мероприятия выполнены.</p>

Достижение целей 2016 года

№ п/п	Цели ОАО «МРСК Урала»	Мероприятия по реализации целей	Результаты выполнения
2.	Обеспечение выполнения показателей надежности и качества оказываемых услуг, утвержденных регулирующими органами регионов.	<ol style="list-style-type: none"> 1. Безусловное выполнение плана работ по ТОиР. 2. Внедрение системы контроля состояния оборудования инженерно-техническим персоналом служб ПО. 3. Своевременное проведение испытаний и диагностики оборудования. 4. Снижение средней продолжительности перерывов электроснабжения потребителей (План - 0,00791 час. / т.у.) 5. Ежемесячное проведение анализа аварийности с разработкой плана мероприятий. 6. Разработка ТУ и ТЗ с требованиями для проектирования современного и надёжного электрооборудования отечественного производства. 7. Актуализация схем нормальных разрывов сети 6-10 кВ после включения новых КЛ, ТП, РП с учетом увеличения надежности эл. снабжения потребителей, загрузки оборудования, минимизации потерь. 	<p>Цель достигнута</p> <p>Все мероприятия выполнены.</p> <p style="text-align: center;">Факт 0,0034 час. / т.у.</p>

Достижение целей 2016 года

№ п/п	Цели ОАО «МРСК Урала»	Мероприятия по реализации целей	Результат
3.	Обеспечение технологического присоединения потребителей, готовых к подключению к электрическим сетям Общества, в установленные сроки.	Организация работы, направленной на недопущение нарушения сроков по договорам ТП и роста количества просроченных договоров (не более 11%).	<p>Цель достигнута</p> <p>План – 11%, Факт – 8%.</p>
4.	Автоматизация процесса планирования технического обслуживания и ремонтов по основному оборудованию на 100%.	<ol style="list-style-type: none"> 1. Выполнение плана-графика внедрения СУПА. 2. Выполнение мероприятий по планированию технического обслуживания и ремонтов на основе индекса состояния. 3. Своевременная корректировка базы данных ПК «ТОРО» и «Диагностика+» при изменении схем и состава оборудования. 	<p>Цель достигнута</p> <p>Все мероприятия выполнены.</p>

Достижение целей 2016года

№ п/п	Цели ОАО «МРСК Урала»	Мероприятия по реализации целей	Результат
5.	Снижение удельных инвестиционных затрат по вводимым объектам капитального строительства по уровням напряжения 35-110 кВ на 15 % относительно нормативной величины к сопоставимому показателю 2012 года.	<ol style="list-style-type: none"> 1. Увеличение числа объектов выполняемых хозяйственным способом. 2. Использование оборудования отечественного производства. 3. Усиление претензионной работы с подрядными организациями. 4. Включение в ТЗП только минимально необходимых технических решений. 5. Минимизация (исключение) требований к объектам проектирования релейной защиты, противоаварийной автоматики, связи, телемеханики. 	<p>Цель достигнута Мероприятия выполняются постоянно.</p> <p>Коэффициент инвестиционных затрат: План – 0,85 Факт – 0,85</p>
6.	Снижение удельных операционных расходов (затрат) на 3% от уровня 2015 года в сопоставимых условиях (ценах) с учётом изменения количества электротехнического оборудования.	<ol style="list-style-type: none"> 1. Контроль уровня операционных затрат в пределах плановых КП (БДР). 2. Планировать работы ТОиР после тщательного обследования объектов с оценкой технического состояния оборудования, в целях исключения излишних затрат. 3. При планировании работ ТОиР анализировать наличие ТМЦ на складских запасах, для исключения повторных закупок. 4. Достижение прироста объема У.Е. электросетевого оборудования на 2% (660 У.Е). 	<p>Цель достигнута Мероприятия выполняются постоянно.</p> <p>Прирост 790 У.Е.</p>

Достижение целей 2016 года

№ п/п	Цели ОАО «МРСК Урала»	Мероприятия по реализации целей	Результат
7.	Увеличение доходной части бюджета Общества на собственное содержание за счёт всех видов деятельности на 3,2% к фактическому уровню 2015 года.	<ol style="list-style-type: none"> 1. Включение в ТЗП и ТУ только минимально необходимых технических решений. 2. По объектам льготной категории строительства ЛЭП-10 кВ, ТП-6-10/0,4 кВ включать в ТУ и ТЗП только в исключительных случаях. 3. Контроль выполнения плана доходов по технологическому присоединению (план по поступлению ДС 126 290 тыс.руб.). 4. Увеличение выручки от прочей производственной деятельности. 	<p>Цель достигнута Мероприятия выполняются постоянно.</p> <p>Факт поступления 248 758 тыс. руб. (196%).</p>
8.	Выполнение показателя ввода объектов утверждённой инвестиционной программы развития не менее чем на 95%.	<ol style="list-style-type: none"> 1. Своевременное заключение договоров подряда, контроль исполнения договоров подряда в срок, согласно графикам работ. 2. Своевременная претензионная работа, работа по подготовке дополнительных соглашений на продление и расторжение. 3. Своевременная работа по предоставлению информации по запросам подрядных организаций. 	<p>Цель достигнута Мероприятия выполняются постоянно.</p> <p>Факт ввода - 118%</p>

Достижение целей 2016 года

№ п/п	Цели ОАО «МРСК Урала»	Мероприятия по реализации целей	Результат
9.	<p>Обеспечение эффективного использования энергоресурсов за счет:</p> <ul style="list-style-type: none"> - достижения уровня технологического расхода электрической энергии при её передаче не более 7,81% от отпуска в электрическую сеть; 	<ol style="list-style-type: none"> 1. Разработка и контроль выполнения РЭС программы мероприятий по снижению потерь электроэнергии в сетях ПО «ЧГЭС». 2. Контроль выполнения РЭС и ПО утвержденного плана потерь. 	<p>Цель достигнута</p> <p style="text-align: center;">План потерь 8,59%, Факт – 8,33%</p>
	<ul style="list-style-type: none"> - снижения потребления на хозяйственные нужды на 5% относительно потребленного в 2014 году. 	<ol style="list-style-type: none"> 1. Выполнение разработанных мероприятий по энергосбережению. 2. Замена обогревателей в гаражных боксах более эффективными. 3. Поверка приборов учета тепловой энергии. 4. Замена окон с деревянными рамами на пластиковые. 5. Уменьшение оконных проёмов в административно-бытовом корпусе СИЗП. 	<p>Цель достигнута</p> <p style="text-align: center;">План – снижение на 5%</p> <p style="text-align: center;">Факт – снижение на 9,3%</p>

Достижение целей 2016 года

№ п/п	Цели ОАО «МРСК Урала»	Мероприятия по реализации целей	Результат
10.	Повышение уровня развития профессиональных и личностно-деловых качеств не менее 33% сотрудников от среднесписочной численности персонала.	<ol style="list-style-type: none"> 1. Обучение персонала в Учебном центре ОАО «МРСК Урала» согласно утверждённому плану. 2. Обучение всего производственного персонала силами специалистов ПО. 3. Совещание по вопросам охраны труда с производственным персоналом перед разворотом ремонтной компании. 	<p>Цель достигнута Все мероприятия выполнены. План обучения 100%, факт – 113%.</p>
11.	Обеспечение доли принятых к применению рационализаторских предложений (содержащих технические решения) на уровне не менее 30% от общего количества принятых полезными предложениями.	<ol style="list-style-type: none"> 1. Вовлечение персонала в систему подачи предложений в области улучшений и рационализации: <ul style="list-style-type: none"> • Разработка поквартального план-графика подачи предложений в области улучшения от служб ПО. • Награждение авторов поданных предложений корпоративными подарками. • Информирование сотрудников о возможности материального стимулирования за подачу предложений, содержащих тех.решения. 2. Реализация принятых полезными предложениями (100% принятых предложений, из которых не менее 30% предложений, содержащих технические решения). 	<p>Цель достигнута Мероприятия выполняются постоянно.</p> <p>Рассмотрено – 100%.</p> <p>Внедрено – 50% принятых.</p> <p>50% – по плану реализуются в 2017 году.</p>

Достижение целей 2016 года

№ п/п	Цели ОАО «МРСК Урала»	Мероприятия по реализации целей	Результат
12.	Совершенствование системы управления экологической деятельностью в соответствии с требованиями международного стандарта ISO 14001:2015.	<ol style="list-style-type: none"> 1. Обустройство площадок хранения б/у трансформаторов в СМиРПС, площадок временного хранения цветных металлов и ЛВЖ в ТРЭС, площадок временного хранения трансформаторного масла и ЛВЖ в СРЭС. 2. Ведение учёта образования отходов и передачи их в специализированные организации. 3. Ознакомление сотрудников с реестрами экологических аспектов и реестрами значимых экологических аспектов. 	<p>Цель достигнута</p> <p>Мероприятия выполнены.</p>

Охрана труда

Обеспеченность персонала средствами индивидуальной защиты, спецодеждой, инструментами и необходимой для производства работ оснасткой

Укомплектованность спецодеждой

составляет **100%**, в т.ч.:

- обычной спецодеждой:

потребность **190** комплектов., обеспечено 190 чел. (100 %);

- дугостойкой спецодеждой :

потребность 240 шт., обеспечено 240 чел. (100%);

Укомплектованность электрозащитными средствами

(указатели напряжения, заземления, диэлектрические перчатки и т.д.)

составляет **100%**

Укомплектованность инструментом и приспособлениями составляет **100%**

Травматизма собственного персонала и сторонних лиц, профессиональных заболеваний не было.



Охрана труда

Реализованные мероприятия по повышению уровня охраны труда:

- Запущен в эксплуатацию свой полигон в Ленинском РЭС.
- Требования к проходящим проверку знаний в ПДК ПО значительно выросли, рабочие из числа оперативного персонала сдают в ПДК ПО.
- Ежедневные осмотры ТП, РП, выполняемые руководителями и специалистами технического блока управления ПО, на предмет выявления рисков для персонала и сторонних лиц с последующим докладом директору на оперативном совещании.
- Анализ видеофиксации работ в эл.установках и разработка мероприятий обучающего характера к нарушителям правил.
- Постоянный мониторинг персонала, работающего в электроустановках для выявления «группы риска». Принятие превентивных мер.



Охрана труда



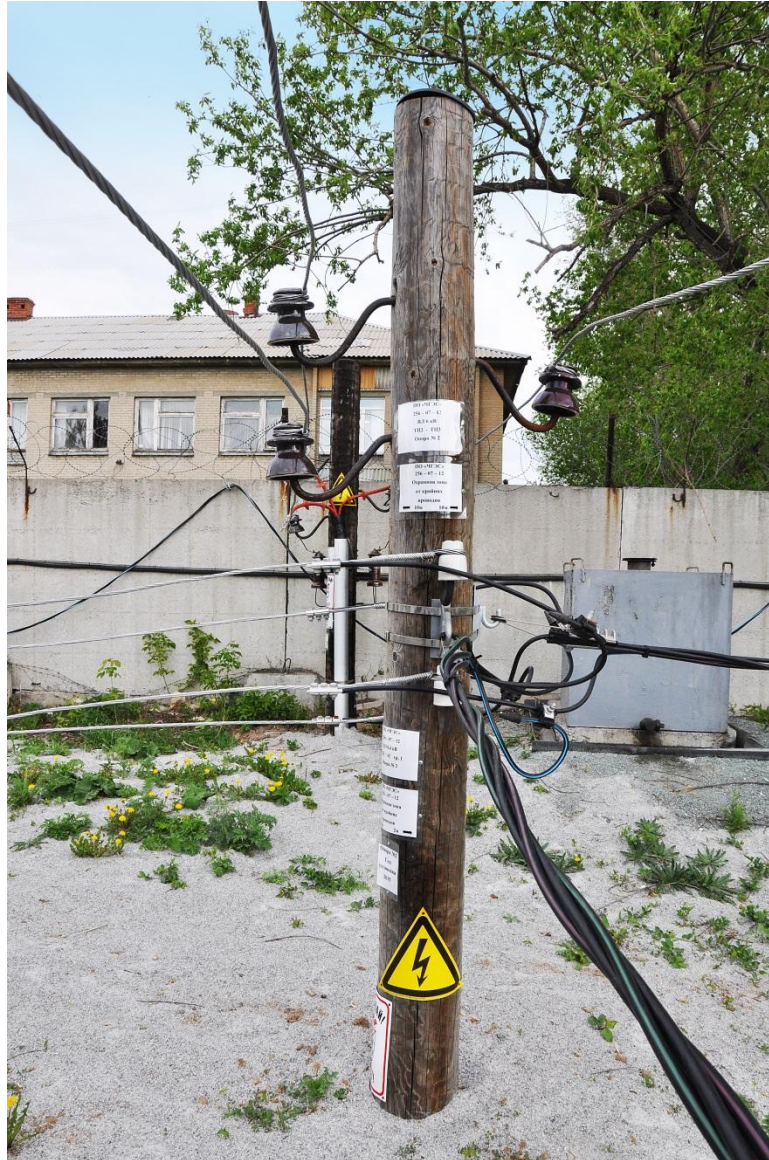
Специалисты ПО ЧГЭС построили учебный полигон на базе Ленинского РЭС. Учебный полигон «Ленинский» предназначен для обучения нового персонала и проведения конкурсов профессионального мастерства

Охрана труда

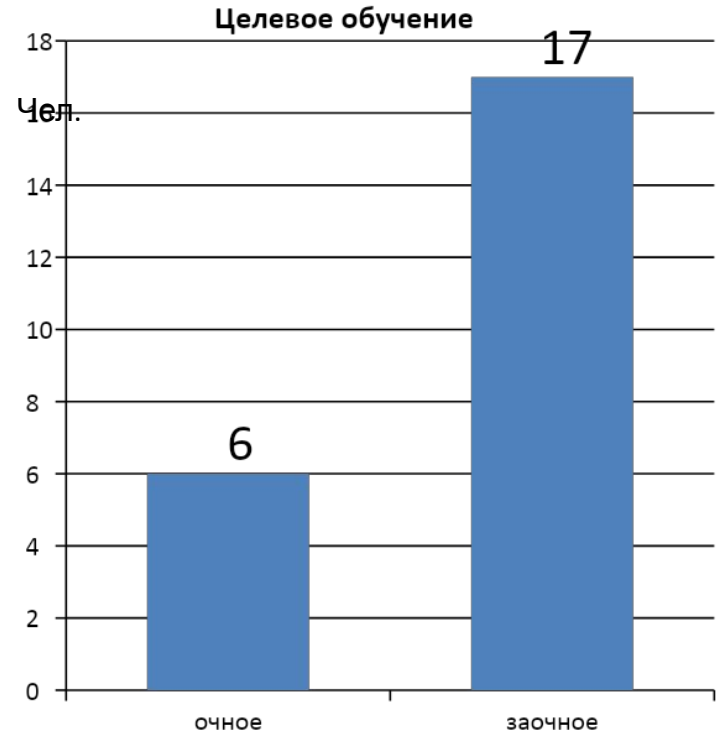
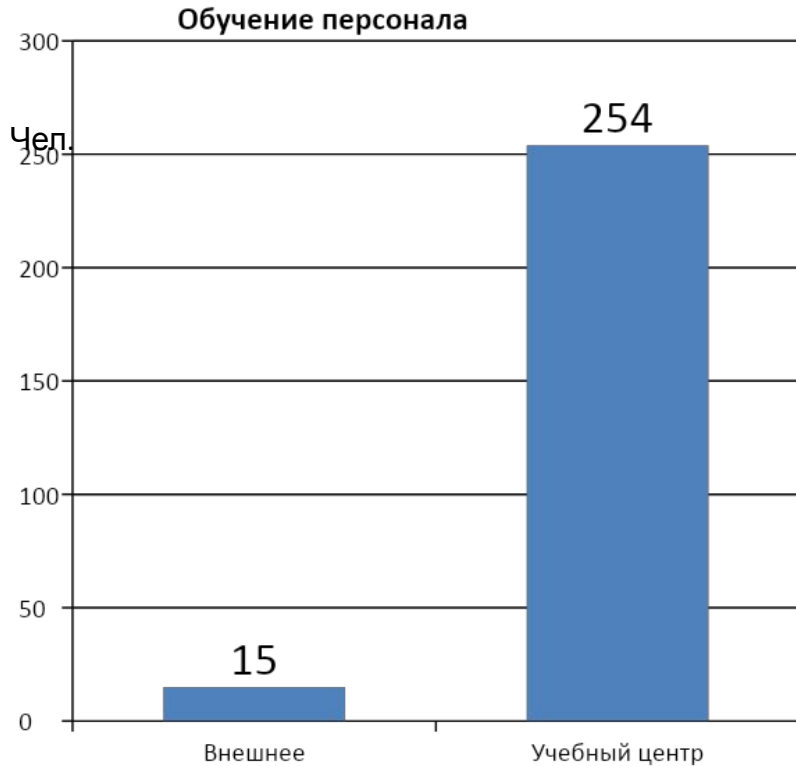
Специалисты ПО ЧГЭС построили учебный полигон на базе Ленинского РЭС. Учебный полигон «Ленинский» предназначен для обучения нового персонала и проведения конкурсов профессионального мастерства



Охрана труда

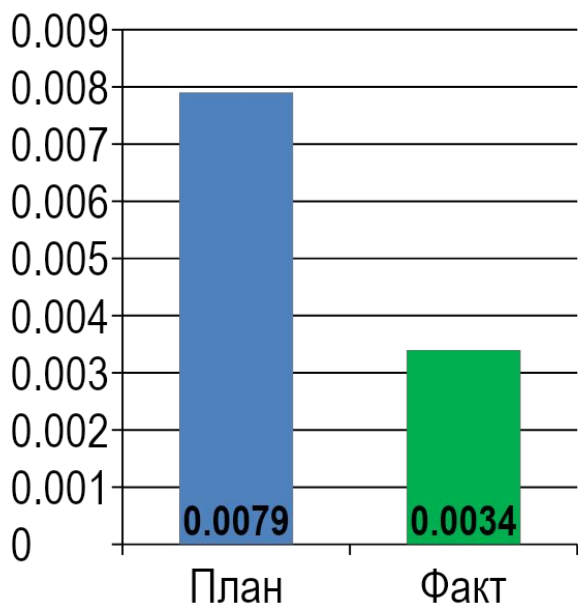


Работа с персоналом

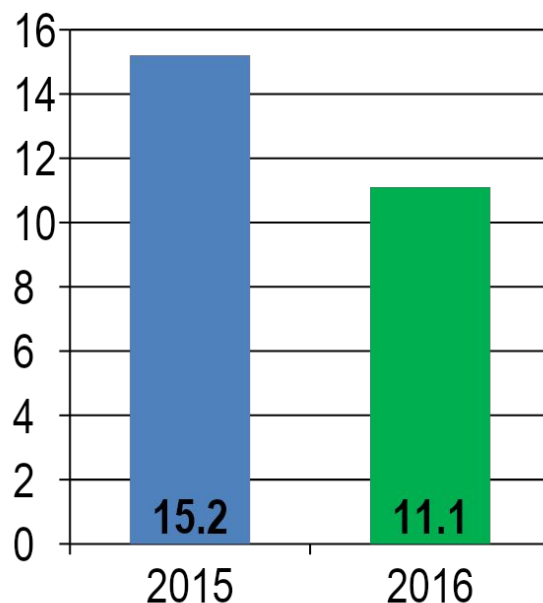


2015		2016	
Общая текучесть, %	Активная текучесть, %	Общая текучесть, %	Активная текучесть, %
8,64	2,24	10,10	3,15

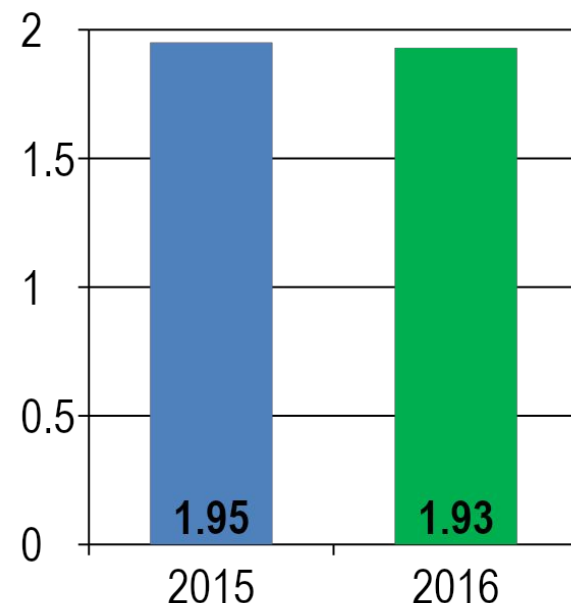
Надёжность и бесперебойность электроснабжения



Средняя удельная продолжительность перерывов электроснабжения, час/т.у.



Удельная аварийность количество аварий/1000 у.е.



Средняя длительность перерывов эл/снабжения при аварийном отключении, час

Мероприятия для снижения продолжительности перерывов электроснабжения:

- качественная диагностика, планирование и исполнение ремонтной программы;
- применение ДЭС (100 и 280 кВА) при плановых и длительных аварийных отключениях;
- применение новых технологий, позволяющих ускорить ликвидацию ТН;
- строительство резервных связей между центрами питания;
- реконструкция (в т.ч. телемеханизация) и реновация оборудования.

Капитальное строительство

Основные параметры ИПр 2016г. выполнены. При этом одной из основных точек приложения усилий влияющих как на основные показатели ИПр, так и на рейтинг региона, являются объекты относящиеся к категории заявителей «15-150».



Для сокращения сроков реализации в 2016 году выполнены следующие мероприятия:

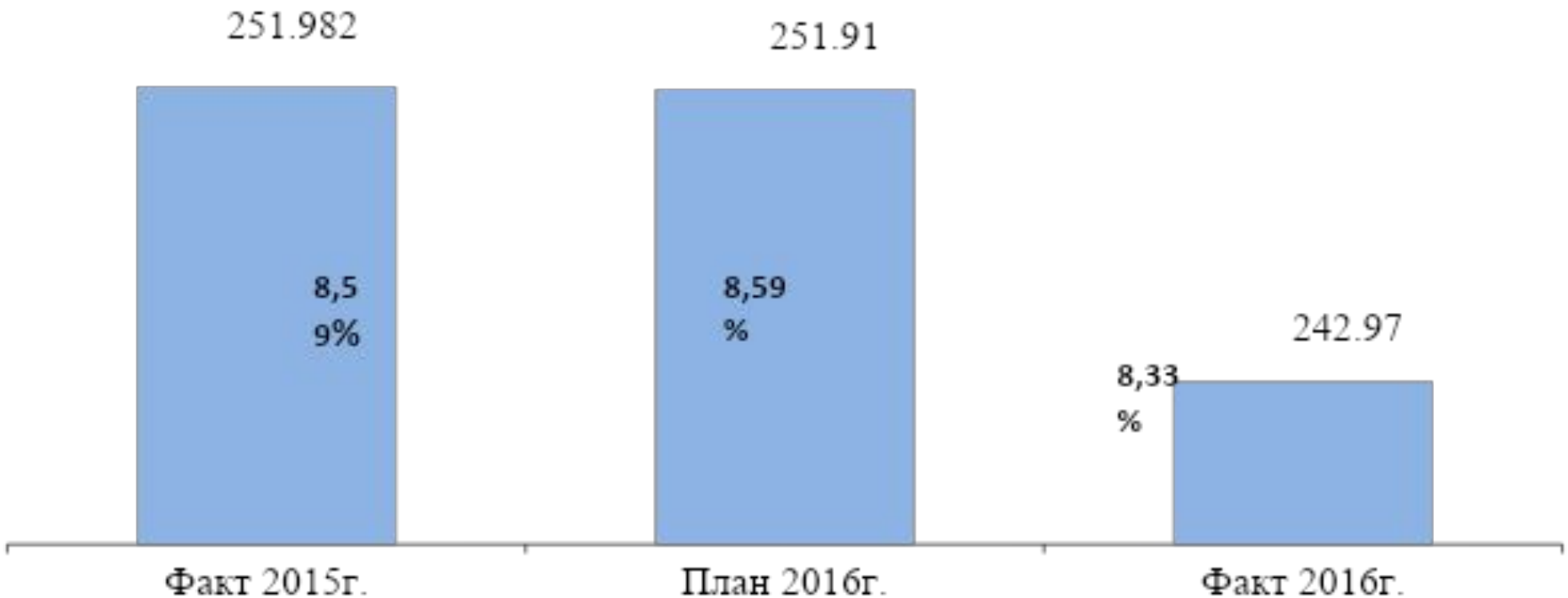
1. Оптимизированы внутренние процедуры связанные с подготовкой ТУ, ТЗП и включением объектов в ИПр;
2. Организовано взаимодействие с органами исполнительной власти в части получения исходных данных (АПЗ);

Для снижения в 2017 году данного показателя до 85 дней просим повторно рассмотреть предложения ПО «ЧГЭС» сформулированное во исполнение поручений филиала по сокращению сроков технологического присоединения заявителей категории «Ведение бизнеса»:

1. Внедрить практику заключения договоров подряда под «ключ»;
2. Организовывать конкурсные процедуры по выбору исполнителей ПИР (ПИР+СМР по объекту) после утверждения ТЗП, не дожидаясь заключения договора на ТП, с исключением из протокола заседания закупочной комиссии формулировки о необходимости обязательного заключения договора подряда (позволит сократить сроки ТП от 15).

Транспорт электроэнергии

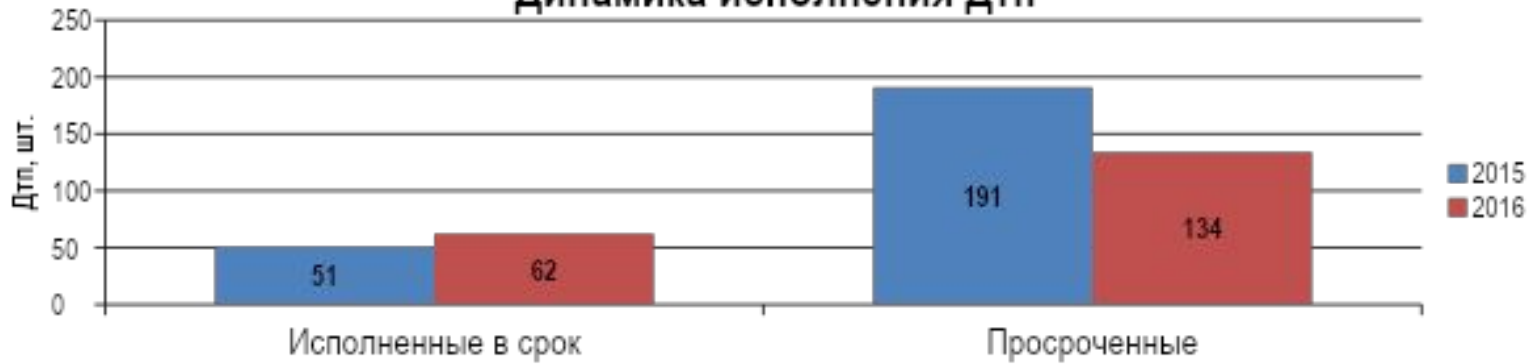
Динамика потерь электрической энергии



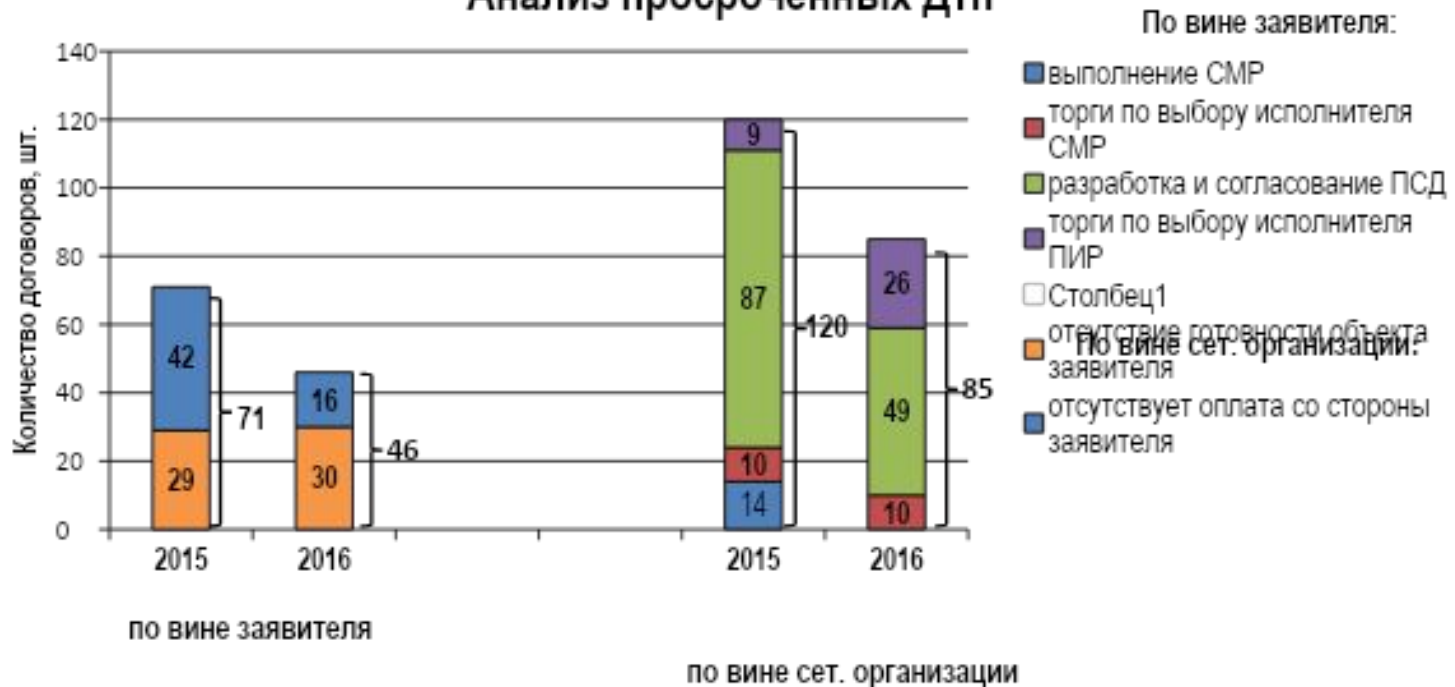
1. План потерь 2016 года выполнен.
2. Работу по исполнению **261-ФЗ** считаем удовлетворительной. В настоящее время оснащено приборами учета 3379 жилых домов из 3454 (98%).

Технологическое присоединение

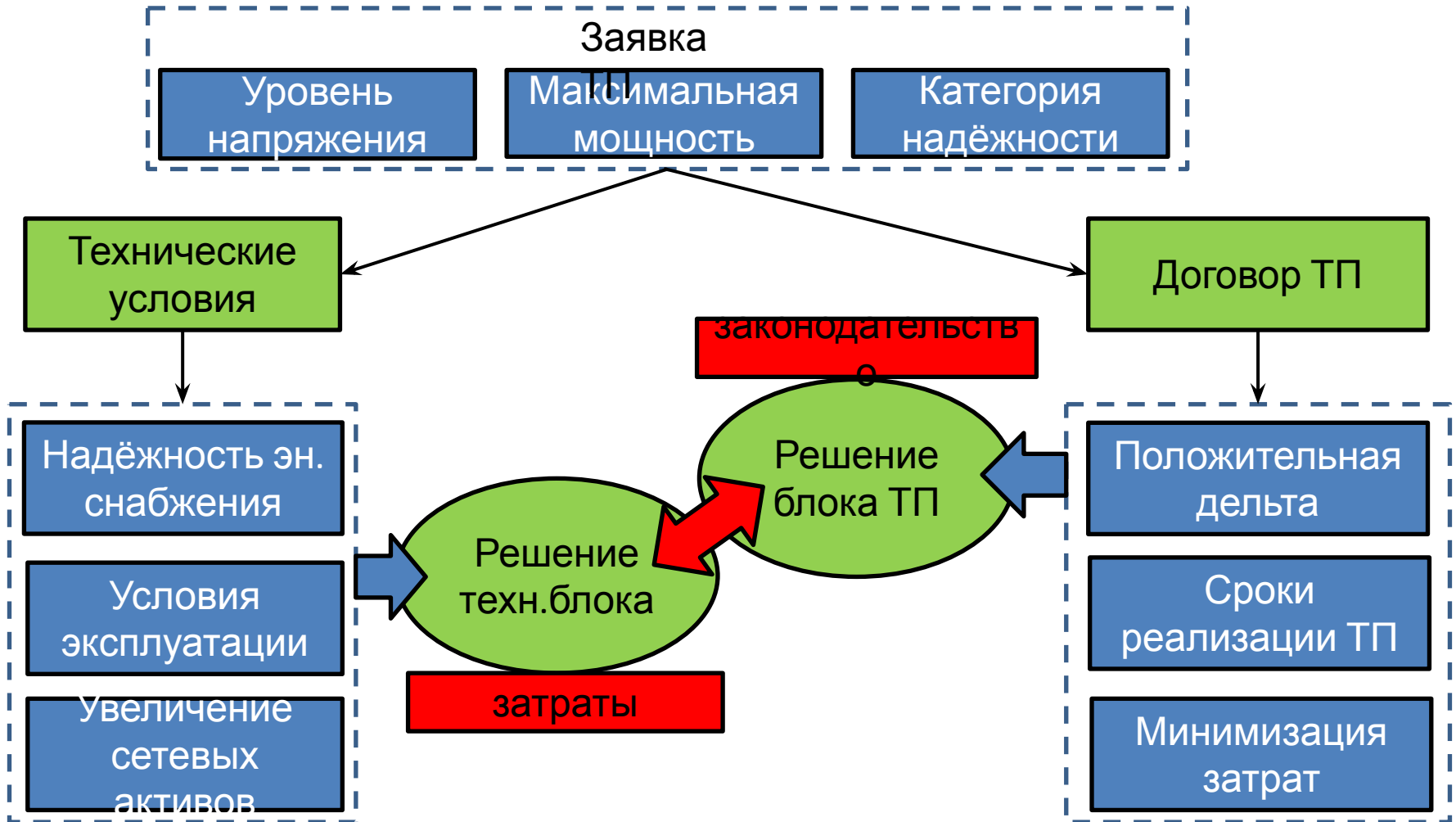
Динамика исполнения Дтп



Анализ просроченных Дтп



Приоритет в выборе решения и политика сетевой организации при подготовке договора ТП



Неочевидность выбора варианта решения

Срок выдачи договора: 08.02.2014
19.01.2014 (догнет)

Условия договора оптимальны, считаем целесообразным
подписание в подготовленной редакции:

Заместитель директора по
технологическому присоединению:

С.Л. Серов

Технический руководитель:

Заключение по заявке №03589 от "10" декабря 2017г на технологическое присоединения

заявитель МКУ "Челябстройзаказчик"
 объект Жилой дом по ул. Хохрякова, стр.№1
 мощность 258,7 кВт

Затраты ОКС	1573 685, 55	с НДС Δ	Запросы об опосредованном присоединении к электрическим сетям
СС	450 687, 56	-222 947, 99	Возможности опосредованного присоединения к сетям ПО "ЧГЭС" 258,7 кВт по второй категории надежности в данном районе нет
кВт	2 квт 098,71	+429 463, 16	

Категория заявителя

- Личный кабинет
- ФЛ до 15 кВт III кат.
- ФЛ свыше 15 кВт III кат.
- ФЛ менее 670 кВт II кат.
- ЮЛ, ИП до 15 кВт III кат.
- ЮЛ, ИП от 15 до 150 кВт III кат.
- ЮЛ, ИП до 15 кВт III кат.
- ЮЛ, ИП менее 670 II кат.

Договор убыточный СС Договор прибыльный кВт

ТУ содержат минимально необходимые и достаточные мероприятия
для технологического присоединения объекта к электрическим сетям

Заключение подготовили:

Зам. начальника ТРЭС [подпись]

Начальник СПР Чернов Н.А. [подпись]

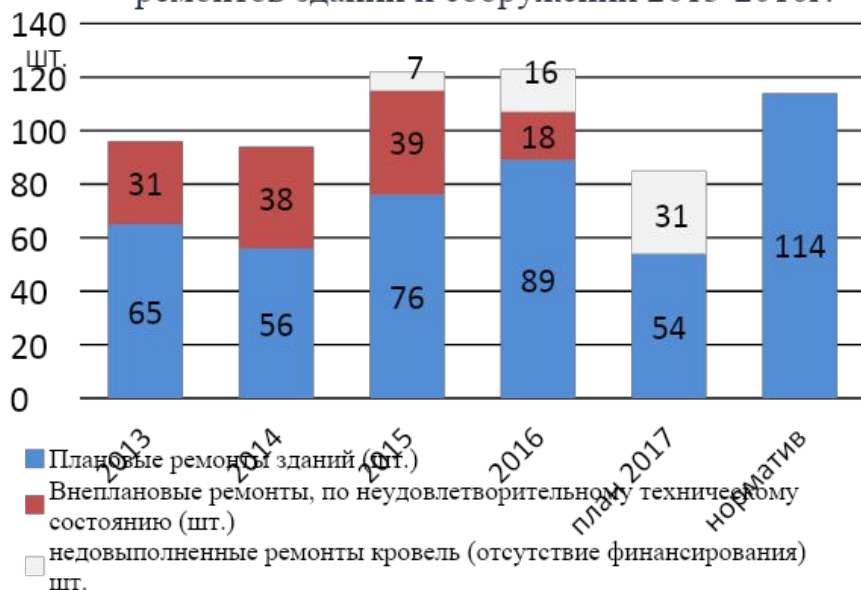
Начальник СТП Витергольд О.Б. [подпись]

Начальник ОКС Сиражетдинов Э.Я. [подпись]

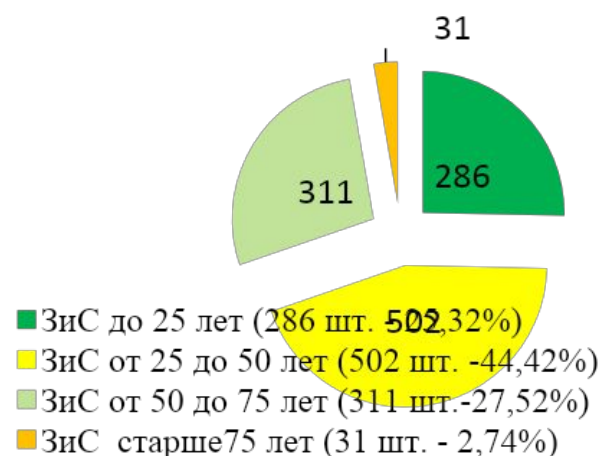
Специалист СТП Кириллова Т.А. [подпись]

Количественное и качественное состояние зданий и сооружений

Количество плановых и внеплановых ремонтов зданий и сооружений 2013-2016г.



Сроки эксплуатации производственных зданий и сооружений ПО «ЧГЭС»



Анализ фактических затрат по ремонту ЗиС (тыс.руб. без учета НДС)

Затраты на ремонт	2012 г	2013 г	2014 г	2015 г	2016 г	План 2017г	Средняя нормативная потребность
Сумма тыс. руб.	5 015,3	6 902,0	7 153,7	7 761,1	8 563,3	7 499,0	12 000,0
% от нормативной потребности	41,8%	57,3%	58,1%	64,7%	71,36%	62,5%	100%

Комплексное обследование зданий и сооружений

В ПО «ЧГЭС» эксплуатируется 894 здания и сооружения ТП, РП, ПС 35-110 кВ со сроком эксплуатации более 25 лет. В соответствии с п.2.2.1 ПТЭ, утвержденным приказом Минэнерго №229 от 19.06.2003г., требуется проведение комплексного обследования объектов с периодичностью 1 раз в 5 лет специализированной организацией имеющей соответствующие лицензии и разрешения.

В рамках выделяемого на данные цели финансирования в ПО «ЧГЭС», за последние 5 лет, проведено 190 обследований зданий при потребности 891, что составляет 21%.

Ежегодно, при проверках объектов ПО «ЧГЭС» органами «Ростехнадзора» и «Регионального управления технического надзора» по Челябинской области выявляются замечания об отсутствии заключений по комплексному обследованию зданий и сооружений

Предлагаем для устранения недостатков эксплуатации и предупреждения выявления замечаний в части комплексного обследования зданий и сооружений рассмотреть возможность выполнения данных работ собственным персоналом. Затраты подрядным способом на обследование 1 здания в среднем составляют 20-27 тыс. руб. при ежегодной потребности обследования 180 зданий необходимо 4,5 млн. руб.

Затраты на выполнение обследований собственным персоналом в первый год составят 3,12 млн. руб., во второй и последующие годы 2,250 млн. руб. При этом возможно полное исполнение плановых показателей по обследованию ЗиС.

Анализ фактических затрат по комплексному техническому обследованию ЗиС (тыс. руб. без учета НДС)

год	План шт.	Факт шт.	% от плана	Не обследовано	Потребность финансирования тыс. руб.	Факт финансирования
2012 г.	180	38	21%	142	3 337,0	490,5
2013 г.	178	46	26%	132	3 102,0	657,3
2014 г.	179	45	25%	134	3 149,0	332,4
2015 г.	174	18	11%	157	3 595,5	129,9
2016 г.	183	43	23%	140	3290,0	382,9

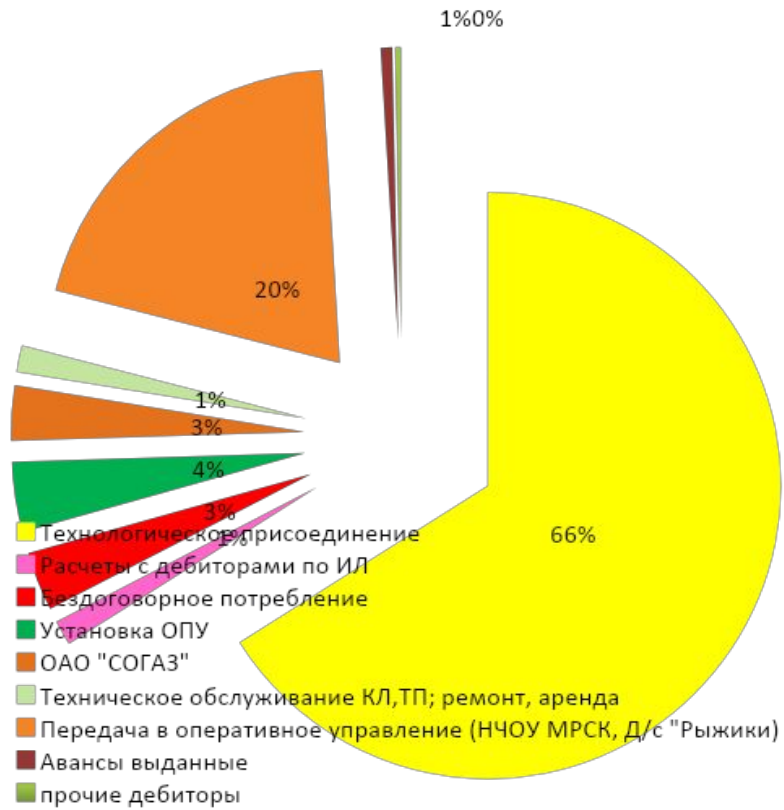
Финансово-экономические показатели

Тыс. руб.

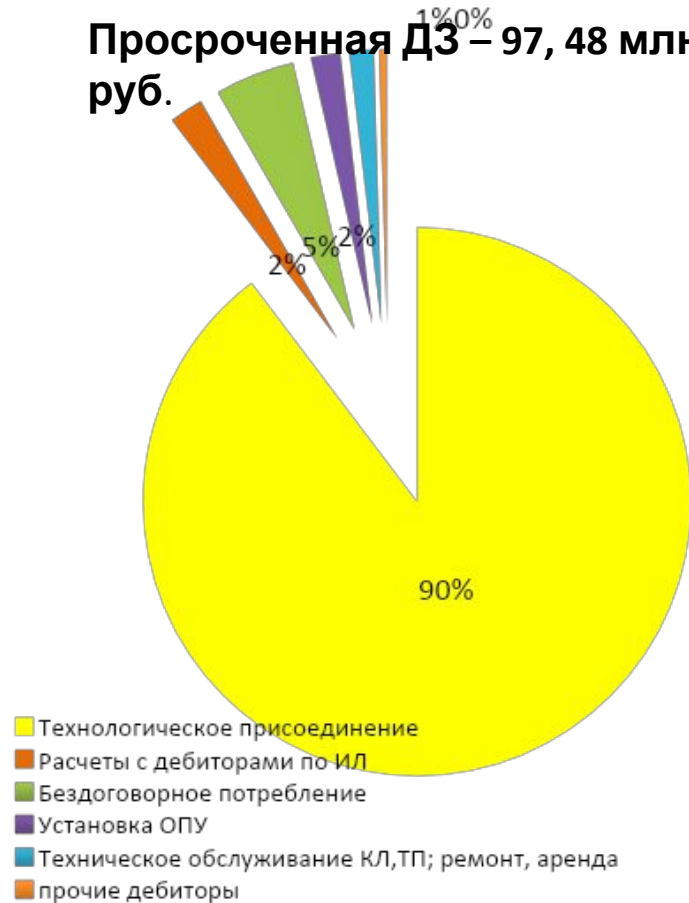
Показатель	2016 план	2016 факт	Отклонение факт – план	Отклонение в %	Комментарии
Выручка всего	399 896	335 233	-64 663	-16	
от технологического присоединения	392 266	326 755	-65 511	-17	Расторжение договоров с ООО «Гринфлайт» (дог. №№ 8600006906, 8600006907, 8600006908, 8600006909 от 02.07.2015г.) по обращению заявителя. Выручка по данным договорам составляет 86,685 млн. руб. без НДС, присоединяемая мощность 16,87 МВт.
от прочей деятельности	7 631	8 479	848	11	Отклонения по выручки ТО 891т.р.
Себестоимость всего, в т.ч.	915 352	877 370	-37 982	-4	
Себестоимость технологического присоединения	18 611	19 369	758	4	
Себестоимость прочей деятельности	4 538	4 992	454	10	Прошли услуги по ЛенЭнерго в размере 725т.р.,при этом выручка отсутствует.
Неподконтрольные расходы	429 195	421 055	-8 141	-2	
Амортизация	322 314	321 933	-381	0	
Страховые взносы	100 714	93 631	-7 084	-7	
Налоги из себестоимости	300	256	-44	-15	
Расходы на страхование	5 867	5 235	-632	-11	
Эксплуатационные расходы (КПЭ: Не превышение плана по эксплуатационным расходам)	486 157	456 316	-29 842	-6	Показатель выполнен.
Справочно : Затраты на ремонт, всего	97 733	91 324	-6 409	-7	Показатель выполнен.
Прочие доходы	23 649	162 291	138 643	586	Показатель выполнен.
Прочие расходы	77 292	59 935	-17 356	-22	Показатель выполнен.
Сальдо прочих доходов и расходов (КПЭ: Обеспечение получения фактического сальдо прочих доходов и расходов в объеме не менее запланированного)	-53 643	102 356	155 999	-291	Показатель выполнен.
Валовая прибыль (технологическое присоединение + прочая деятельность)	376 747	310 872	-65 875	-17	Показатель не выполнен.

Структура ДЗ по состоянию на 31.12.2016г.

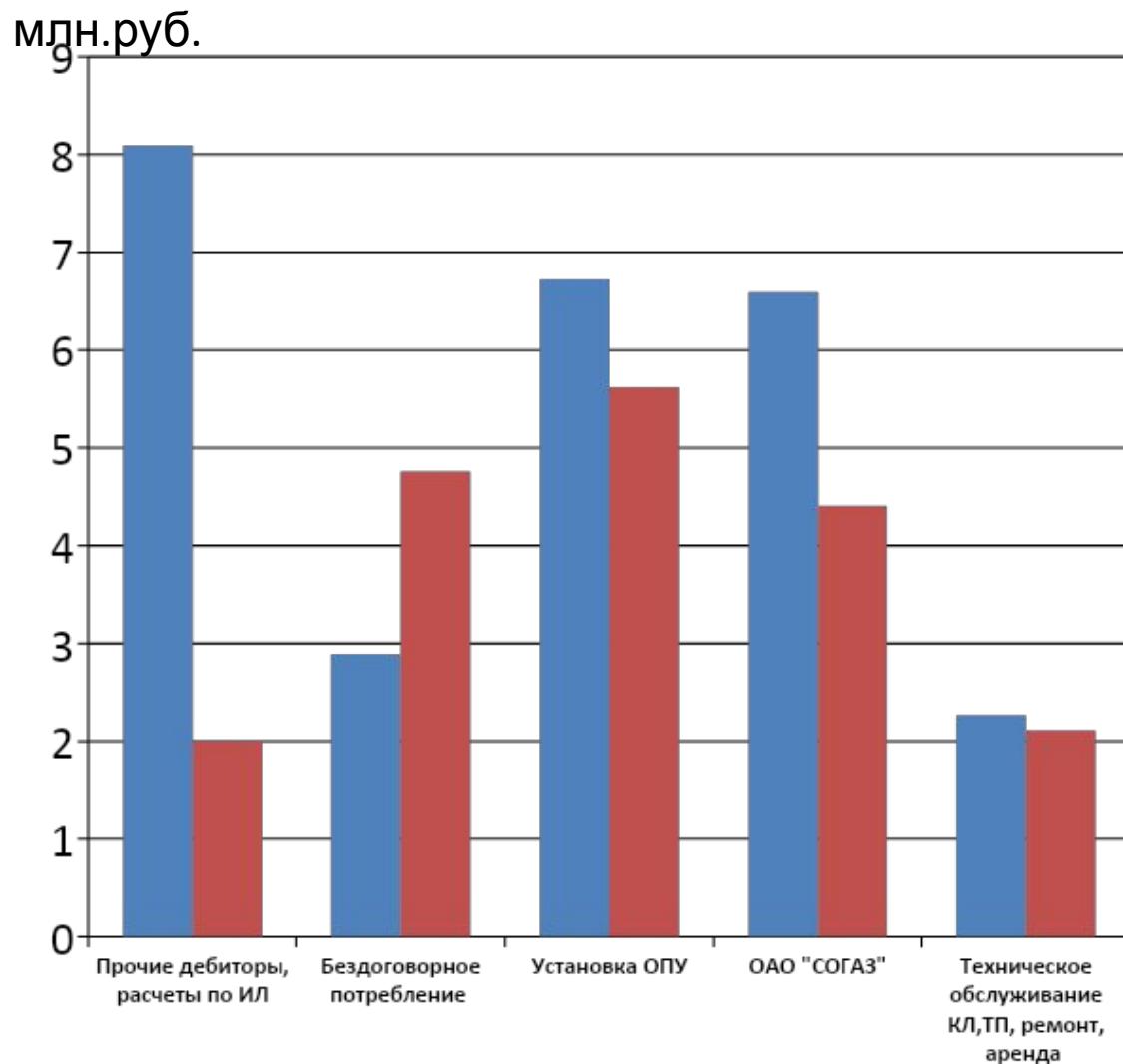
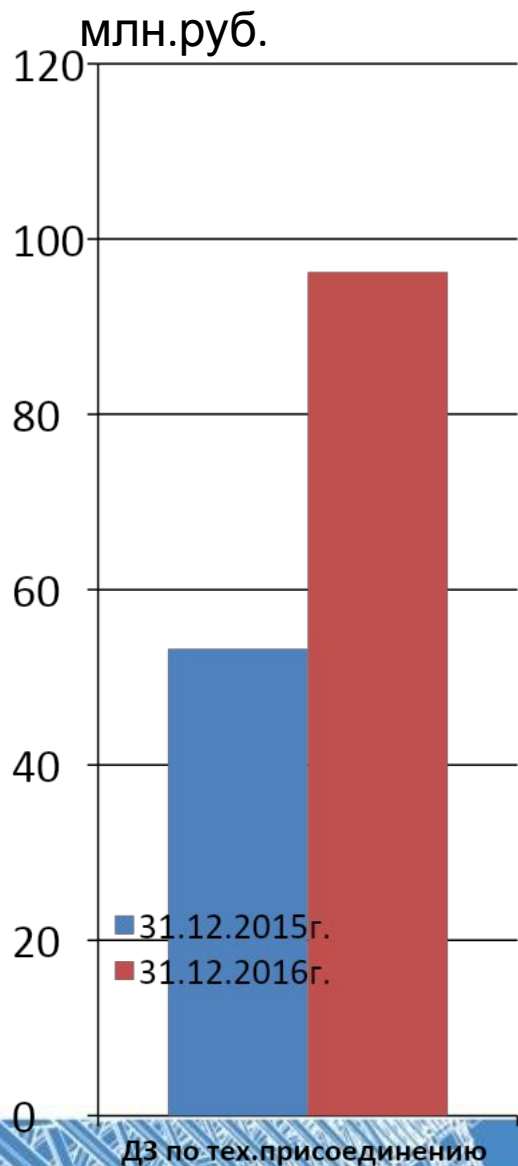
ДЗ – 145,72 млн. руб.



Просроченная ДЗ – 97,48 млн. руб.

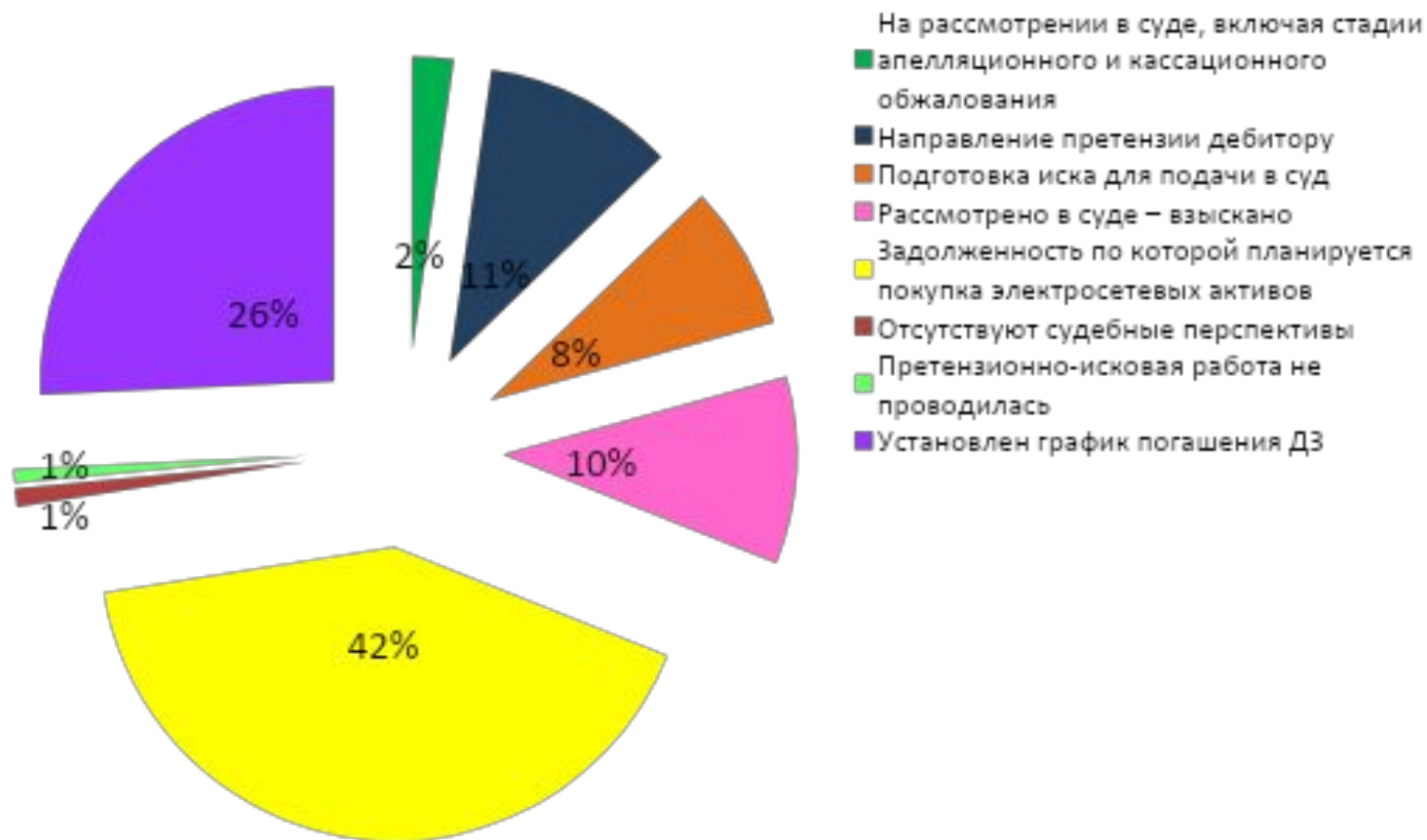


Динамика Дебиторской задолженности 2016г.



Работа с дебиторской задолженностью

Текущая работа с просроченной ДЗ



Сравнительный анализ деятельности РЭС за 2015-2016гг.

Показатель	СРЭС	ЦРЭС	ТРЭС	КРЭС	ЛРЭС	ВВР
1. Удельные затраты, тыс. руб./УЕ	11,93	11,32	11,99	8,43	14,81	8,13
2. Выполнение плана потерь электрической энергии	1,04	0,83	0,96	1,04	0,97	--
3. Удельная повреждаемость на 1000 УЕ, тн/тыс.УЕ	8,96	13,92	10,77	6,63	9,49	1,37
4. Средняя длительность перерывов э/сн 6 кВ и выше, час.	1,03	1,66	1,43	1,64	1,62	0,56
5. Доля аварийных и внеплановых работ по программам ТОиР, %	6,2%	12,9%	14,6%	17,9%	18,5%	16,4%
Рейтинг 2016г., балл	79,0	68,1	72,5	74,3	71,1	--
Рейтинг 2015г., балл	89,9	58,5	78,2	76,4	70,7	

Задачи на 2017 год

- Недопущение травматизма на производстве, создание условий для снижения травматизма сторонних лиц. Улучшение благоприятных условий труда;
- Выполнение установленного плана потерь электрической энергии - 8,33%;
- Реализации в полной мере ИПР, ИПРтп, ЭП;
- Снижение технологических нарушений на 3%, длительности перерывов электроснабжения потребителей на 1,5%;
- Обеспечение контрольных показателей бизнес-плана по технологическому присоединению;
- Обеспечение оптимальной загрузки персонала в течение года;
- Обеспечение остатков ТМЦ на складах на конец года в пределах нормативов;
- Недопущение необоснованного роста неходововых запасов;
- Расчет нормативов складских запасов на основании источников на списание, производственных программ и планов закупки на 2017 год.

Спасибо за внимание!

