

ПРОЕКТ  
«ДЕТСКИЙ САД»

**ОТКРОЙ СВОЙ БИЗНЕС**

# С ЧЕГО НАЧАТЬ?

- Идея – принятие решения
- Разработка Бизнес – плана
- Регистрация организации (ООО) либо индивидуального предпринимательства
- Реализация Бизнес – плана

# РАЗРАБОТКА БИЗНЕС - ПЛАНА

- **Бизнес – план** – проектное решение по открытию нового предпринимательского дела или развития существующего;
  - помогает обосновать экономической целесообразности создания и развития компании;
  - позволяет рассчитать ожидаемые финансовые результаты;
  - определяются источники финансирования;
  - определяются требования к сотрудникам, способным выполнить план.
- **Структура бизнес – плана** (примерная)
  - резюме
  - характеристика продукции, услуг
  - маркетинговый план
  - производственный план
  - операционный план
  - оценка рисков и финансовый план
  - приложения (таблицы, расчеты и пр.)

# РЕЗЮМЕ БИЗНЕС - ПЛАНА

*Что необходимо отразить в резюме?*

- Цель создания бизнеса
- Стратегия реализации цели
- Рынки сбыта и прогнозы продаж
- Конкурентные преимущества
- Прогноз финансовых результатов
- Потребность в инвестициях
- Возможные риски и их компенсация

# ХАРАКТЕРИСТИКА ПРОДУКЦИИ, УСЛУГ

## Что отразить в данном разделе?

- Перечислить товары или услуги, которые вы предполагаете производить и продавать (название).
- Почему именно ваши товары, услуги будут покупаться, что в них отличное от существующих предложений?
- Какие цены вы планируете установить на ваши товары, услуги?
- Какие затраты на производство товаров и услуг, и какую прибыль принесет продажа единицы товара?
- Организуется ли послепродажное обслуживание реализуемого товара, услуги?

# РЫНКИ СБЫТА И КОНКУРЕНЦИЯ

## РЫНКИ СБЫТА

- определяются кто являются вашими покупателями (сегмент), много ли их (емкость), отчего зависит спрос и каковы перспективы изменения спроса и пр.

## КОНКУРЕНЦИЯ

- определяются основные конкуренты, отражаются сильные и слабые стороны конкурентов; сравниваются товары или услуги ваши и ваших конкурентов по цене, по обслуживанию, по качеству и другим признакам.

# МАРКЕТИНГОВЫЙ ПЛАН

## ОПРЕДЕЛЯЕТСЯ

- стратегия ценообразования (расчет и обоснование цены, ценовая политика)
- система продаж и продвижения товаров, услуг
- рекламная политика и затраты на ее реализацию
- прогноз уровня продаж
- послепродажное сервисное обслуживание

# ПРОИЗВОДСТВЕННЫЙ ПЛАН

## ОПРЕДЕЛЯЮТСЯ

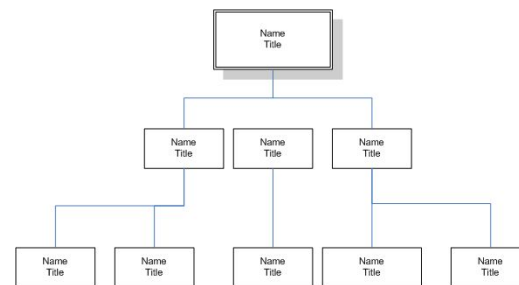
- место производства и реализации товаров, услуг
- требуемые производственные мощности и прочее оборудование для организации производства и сбыта
- поставщики сырья и комплектующих, условия договоров с ними
- затраты на производство и их изменение от влияющих факторов (цены на сырье и материалы, размер установленных налогов и пр.)



# ОПЕРАЦИОННЫЙ ПЛАН

## ОПРЕДЕЛЯЮТСЯ

- структура предприятия
- требования к подбору и оценки персонала
  - численность персонала, квалификация, режим работы, функции персонала, затраты на персонал (зарплата и отчисления, подготовка и обучение и пр.)



# ОЦЕНКА РИСКОВ И ФИНАНСОВЫЙ ПЛАН

## ОЦЕНКА РИСКОВ

- определяются возможные риски и угрозы функционирования предприятия, причины их возникновения (факторы), оценка последствий возникновения рисков и пути их предупреждения и минимизации.

## ФИНАНСОВЫЙ ПЛАН

- прогноз ожидаемой прибыли (убытков), а также ее использование (покрытие).

# КАК РЕГИСТРИРОВАТЬСЯ ИП ИЛИ ООО?

| <b>Индивидуальный предприниматель</b>  | <b>Общество с ограниченной ответственностью</b>   |
|--|---|
| 1. Упрощенная процедура регистрации  | 1. Необходимость подготовки Устава, решения , актов . При регистрации требуется уставный капитал не менее 10 000руб |
| 2. Регистрация по месту прописки физического лица                            | 2. Регистрируется по месту нахождения общества  |
| 3. Ответственность по своим обязательствам всем принадлежащим ему имуществом | 3. Ответственность по своим обязательствам в пределах вклада в уставный капитал                                     |

# КАК РЕГИСТРИРОВАТЬСЯ ИП ИЛИ ООО?

Продолжение ...

## Индивидуальный предприниматель

4. На общем режиме налогообложения с полученной прибыли уплачивает налог на доходы физ. лиц 13%

5. Не осуществляет ведение бухгалтерского учета, ведет Книгу учета доходов и расходов

6. Отсутствие кассовой дисциплины, возможность свободно распоряжаться полученной выручкой

7. Может не применять ККТ при наличных расчетах с покупателями, при осуществлении деятельности, облагаемой по ЕНВД

## Общество с ограниченной ответственностью

4. На общем режиме налогообложения с полученной прибыли уплачивает налог на прибыль 20%

5. Ведение бухгалтерского учета

6. Обязательное ведение кассовой дисциплины при любом режиме налогообложения

7. Обязаны применять ККТ при наличных расчетах (за исключением продаж в сельской местности лекарств, продажи мороженого и безалкогольных напитков в разлив и пр. )

# АЛГОРИТМ ДЕЙСТВИЙ ПРИ РЕГИСТРАЦИИ БИЗНЕСА

- Формирование Заявление (ИП), Устав, Заявление, Уставный капитал (ООО)
- Нотариальное заверение Заявления
- Оплата госпошлины за регистрацию
- Подача документов в ИФНС
- Получение свидетельства о регистрации
- Выбор системы налогообложения (ОСН, УСН)

# ДОКУМЕНТЫ, НЕОБХОДИМЫЕ ПРИ РЕГИСТРАЦИИ

| ИНДИВИДУАЛЬНЫЙ ПРЕДПРИНИМАТЕЛЬ   | ОБЩЕСТВО С ОГРАНИЧЕННОЙ ОТВЕТСТВЕННОСТЬЮ   |
|--|--|
| 1. ЗАЯВЛЕНИЕ НА РЕГИСТРАЦИЮ ПО ФОРМЕ Р21001 (утв. Пост. Пр-ва РФ от 19.06.2002 № 439 в ред. от 09.03.2010) | 1. ЗАЯВЛЕНИЕ НА РЕГИСТРАЦИЮ ПО ФОРМЕ Р11001 (утв. Пост. Пр-ва РФ от 19.06.2002 № 439 в ред. от 09.03.2010)   |
| 2. КВИТАНЦИЯ ОБ УПЛАТЕ ГОСПОШЛИНЫ ЗА РЕГИСТРАЦИЮ   | 2. УСТАВ   |
|  | 3. РЕШЕНИЕ (ПРОТОКОЛ, ДОГОВОР И Т.П.)  |
|  | 4. КВИТАНЦИЯ ОБ УПЛАТЕ ГОСПОШЛИНЫ ЗА РЕГИСТРАЦИЮ   |
|  | 5. АКТ ПРИЕМА – ПЕРЕДАЧИ ИМУЩЕСТВА (ПРИ ВЗНОСЕ В УСТАВНЫЙ КАПИТАЛ ДОЛИ НЕ ДЕНЕЖНЫМИ СРЕДСТВАМИ И ВЗНОС СОСТАВЛЯЕТ БОЛЕЕ <b>20000</b> РУБ., ТО НЕОБХОДИМА НЕЗАВИСИМАЯ ОЦЕНКА ИМУЩЕСТВА) |
|  | 6. КВИТАНЦИЯ О ВЗНОСЕ В УСТАВНЫЙ КАПИТАЛ ООО (ПРИ ВЗНОСЕ ДЕНЕЖНЫМИ СРЕДСТВАМИ)   |

# ОПЛАТА ГОСПОШЛИНЫ

| ПОКАЗАТЕЛИ  | ЗНАЧЕНИЕ   |
|---|--|
| СУММА ГОСУДАРСТВЕННОЙ ПОШЛИНЫ ЗА РЕГИСТРАЦИЮ ПО СОСТОЯНИЮ НА 21.07.2010 (ОСНОВАНИЕ: СТАТЬЯ 333.33 ГЛ. 25.3 НАЛОГОВОГО КОДЕКСА РФ) | ИНДИВИДУАЛЬНЫЙ ПРЕДПРИНИМАТЕЛЬ – <b>800 РУБ.</b><br>ОБЩЕСТВО С ОГРАНИЧЕННОЙ ОТВЕТСТВЕННОСТЬЮ – <b>4000 РУБ.</b>  |
| РЕКВИЗИТЫ ДЛЯ ОПЛАТЫ:   | Получатель: ИНН/КПП 7204006780/720401001<br>УФК по Тюменской области (ИФНС России по г. Тюмени №4)<br>ГРКЦ ГУ Банка России по Тюменской области г. Тюмени БИК 047102001<br>Счет 40101810300000010005<br>ОКАТО 71401000000<br>Код платежа: 182 1 08 07010 01 1000 110 |
| МЕСТО ОПЛАТЫ:   | ЧЕРЕЗ ЛЮБОЕ ОТДЕЛЕНИЕ СБЕРБАНКА<br>г. Тюмень ул. <b>Малыгина, 51</b><br>За <b>50</b> руб. бланк заполнит специалист банка  |

# УСТАВ ООО

- НОРМАТИВНАЯ БАЗА: -  
Федеральный закон «Об обществах с  
ограниченной ответственностью» № 14-ФЗ

ОСОБЫЕ МОМЕНТЫ: - полное  
наименование организации  
- фирменное наименование организации  
- юридический адрес - виды  
деятельности - размер уставного  
капитала  
(минимальный 10 тыс. руб.) и т.д.



# ПОДАЧА ДОКУМЕНТОВ В ФНС

- **Наименование:** ИФНС № 14 по Тюменской области (код **72234**)
- **Адрес:** г. Тюмень, Товарное шоссе, 15 (район ж/д вокзала)
- **Кабинет:** **103** - по г. Тюмени; **106** – по Тюменской области
- **Доп. возможность:**  
<http://www.gosuslugi.ru/ru/info/instruction>
- **Проезд:** Автобус № **1**, маршрутное такси № **71**
- **Срок регистрации:** 5 рабочих дней

# РЕГИСТРАЦИОННЫЕ ДОКУМЕНТЫ

| Индивидуальный предприниматель                               | Общество с ограниченной ответственностью  |
|--|---|
| 1. Свидетельство о постановке на учет                        | 1. Свидетельство о постановке на учет   |
| 2. Уведомление о применении УСН (если не отказано)           | 2. Уведомление о применении УСН (если подавали заявление и не отказано)   |
| 3. Письмо о присвоение кодов видов деятельности (статистика) | 3. Письмо о присвоение кодов видов деятельности (статистика)  |
|  | 4. Учредительные документы (решение, устав и пр.)   |
|  | 5. Уведомление (свидетельство) о регистрации юридического лица в ТО ПФР (ФФОМС), ФСС (НС и ПЗ) и ТФОМС по месту нахождения на территории РФ (рег. №_) |



# ВЫБОР СИСТЕМЫ НАЛОГООБЛОЖЕНИЯ – 2 часть

| ПОКАЗАТЕЛИ           | ОБЩАЯ СИСТЕМА<br>НАЛОГООБЛОЖЕНИЯ  |   | УПРОЩЕННАЯ СИСТЕМА<br>НАЛОГООБЛОЖЕНИЯ   |     |
|----------------------|---|---|---|-----|
|                      | ИП  | ООО   | ИП  | ООО |
| АВАНСОВЫЕ<br>ПЛАТЕЖИ | <p>Рассчитывает налоговый орган</p> <p>Уплата не позднее 15 июля за 1 полугод</p> <p>15 октября за 3 кв</p> <p>15 января за 4 кв</p> <p>В случае значительного (&gt;50%) изменения дохода, представить новую налоговую декларацию</p> | <p>Рассчитывает ООО</p> <p>Уплата не позднее даты предоставления налоговой декларации</p> | <p>Рассчитывается самостоятельно</p> <p><b>Если НБ = ДОХОД</b>, то Ставка (6%)* ФактДоход – Страховые взносы – ранее уплаченные платежи = Авансовый платеж</p> <p><b>Если НБ = ДОХОД минус РАСХОД</b>, то Ставка (15%) * ФактДоход – ФактРасход – Страховые взносы – ранее уплаченные платежи = Авансовый платеж</p> <p><b>Уплата не позднее 25 числа</b> месяца, следующего за отчетным периодом</p> |     |

# ВЫБОР СИСТЕМЫ НАЛОГООБЛОЖЕНИЯ – 3 часть

| ПОКАЗАТЕЛИ          | ОБЩАЯ СИСТЕМА<br>НАЛОГООБЛОЖЕНИЯ  |   | УПРОЩЕННАЯ СИСТЕМА<br>НАЛОГООБЛОЖЕНИЯ  |  |
|---------------------|---|---|--|--|
|                     | ИП  | ООО   | ИП   | ООО  |
| НАЛОГОВЫЙ<br>ПЕРИОД | ГОД   | ГОД   | ГОД  | ГОД  |
| СРОКИ<br>ОТЧЕТНОСТИ | Не позднее <b>30<br/>апреля</b> года,<br>следующего за<br>истекшим<br>налоговым<br>периодом | Не позднее<br><b>28 марта</b><br>следующего<br>за истекшим<br>налоговым<br>периодом | <b>ИП</b> – не<br>позднее <b>30<br/>апреля</b> года<br>следующего за<br>отчетным | <b>ООО</b> - не<br>позднее <b>31<br/>марта</b> года<br>следующего за<br>отчетным |
| УПЛАТА<br>НАЛОГА    | Не позднее <b>15<br/>июля</b> года, след.<br>за истекшим<br>налоговым<br>периодом           | Не позднее<br><b>28 марта</b><br>следующего<br>за истекшим<br>налоговым<br>периодом | <b>ИП</b> – не<br>позднее <b>30<br/>апреля</b> года<br>следующего за<br>отчетным | <b>ООО</b> - не<br>позднее <b>31<br/>марта</b> года<br>следующего за<br>отчетным |

# НАЛОГИ ПРИ УСН

| Наименование налога | Основание                    | Описание   |
|---------------------|------------------------------|--|
| Земельный налог     | Гл. 31 Налогового кодекса    | Если есть земля в собственности в деятельности   |
| Транспортный налог  | Гл. 28 Налогового кодекса    | Если на ваше предприятие зарегистрированы транспортные средства                                      |
| Водный налог        | Гл. 25.2. Налогового кодекса | Если вы используете специальное и (или) особое водопользование (забор воды из водных объектов и пр.) |
| Госпошлины          | Гл. 25.3. Налогового кодекса | При обращении в государственные органы за совершением юридически значимых действий                   |

# ВЫ – НАЛОГОВЫЙ АГЕНТ?

| Виды налогов     | Основание   | Случаи   |
|------------------|---|--|
| Налог на прибыль | Ст. гл. 25 «Налог на прибыль» Налогового кодекса РФ               | При выплате доходов иностранным организациям, не состоящим на учете в налоговых органах РФ   |
| НДФЛ             | Ст. гл. 23 «Налог с доходов физических лиц» Налогового кодекса РФ | При выплате доходов наемным работникам   |
| НДС              | Ст. гл. 21 «Налог на добавленную стоимость» Налогового кодекса РФ | При аренде госимущества<br>При приобретении ТРУ, на территории РФ у иностранных лиц, не состоящих на налоговом учете в РФ<br>При реализации конфискатов, кладов и пр.<br>Если выступаете посредником в расчетах при реализации ТРУ иностранных лиц, не состоящих на налоговом учете в РФ |
| Страховые взносы | ФЗ № 212-ФЗ   | При начислении доходов наемным работникам  |

# ПРИМЕНЕНИЕ ККТ

## НОРМАТИВНАЯ БАЗА

- Федеральный закон от 22.05.2003г. **№ 54-ФЗ** «О применении контрольно-кассовой техники при осуществлении наличных денежных расчетов и (или) расчетов с использованием платежных карт»
- Постановление Правительства РФ от 19.01.1998г. **№ 55** «Об утверждении Правил продажи отдельных видов товаров, перечня товаров длительного пользования, на которые не распространяется требование покупателя о безвозмездном предоставлении ему на период ремонта или замены аналогичного товара, и перечня непродовольственных товаров надлежащего качества, не подлежащих возврату или обмену на аналогичный товар других размера, формы, габарита, фасона, расцветки или комплектации.
- Положение о регистрации и применении контрольно-кассовой техники, используемой организациями и индивидуальными предпринимателями, утверждено постановлением Правительства РФ от 23.07.2007 **№ 470**.



# ПОРЯДОК РЕГИСТРАЦИИ ККТ

- Приобретаемая ККТ должна быть включена в Государственный реестр ККТ
- Следует заключить договор на техническое обслуживание со специализированной организацией
- Заполнить Заявление о регистрации ККТ по форме утв. Приказом ФНС России от 09.04.2008 № ММ-3-2/152@ и предоставить в ИФНС с приложением Договора, Паспорта ККТ и Книги учета ККТ (каб. **104** ФНС по адресу: Товарное шоссе, 15)
- Срок регистрации – **5 рабочих дней**
- Книга учета должна быть пронумерована, прошнурована и скреплена печатью налогового органа

# Детский сад - регламентирующие документы

С 1 октября 2010 г. вступили в силу СанПиН 2.4.1.2660-10 "Санитарно-эпидемиологические требования к устройству, содержанию и организации режима работы в дошкольных организациях

Настоящие санитарно-эпидемиологические правила и нормативы (далее - санитарные правила) направлены на охрану здоровья детей при осуществлении деятельности по их воспитанию, обучению, развитию и оздоровлению в дошкольных организациях независимо от их вида, организационно-правовых форм и форм собственности.

# Виды детских садов относительно длительности пребывания

- с кратковременным пребыванием (до 5 часов в день),
- сокращенного дня (8 - 10 часов в день),
- полного дня (12 часов в день),
- продленного дня (14 часов в день)
- круглосуточным пребыванием детей.

# Нужна ли лицензия детскому саду

В случае если планируется реализация обучающих программ в полном объеме требуется получение лицензии на осуществление образовательной деятельности в соответствии с

ПОСТАНОВЛЕНИЕМ от 31 марта 2009 г. N 277  
ОБ УТВЕРЖДЕНИИ ПОЛОЖЕНИЯ О  
ЛИЦЕНЗИРОВАНИИ ОБРАЗОВАТЕЛЬНОЙ  
ДЕЯТЕЛЬНОСТИ

# Документы, необходимые для получения лицензии

1. устав
2. свидетельство о внесении записи в Единый государственный реестр юр. лиц
3. свид-во о постановке соискателя лицензии на учет в налоговом органе
4. сведения об укомплектованности штатов, предполагаемой численности уч-ся
5. сведения о зданиях и помещениях, используемых для организации образовательного процесса
6. договор (аренды, субаренды) + свидетельство собственности
7. учебный план + пояснительная записка к учебному плану (для образовательных учреждений и учреждений, реализующих программы дополнительного образования)
8. сведения об обеспеченности учебной литературы, материально-техническом оснащении

# Документы, необходимые для получения лицензии

9. сведения об обеспеченности образовательного процесса специализированным и лабораторным оборудованием (представляется по программам профессионального образования)
10. сведения о местах проведения практик (представляется по программам профессионального образования)
11. сведения о кадровом обеспечении образовательного процесса, квалификации педагогических работников и условиях их привлечения к трудовой деятельности
12. заключение СЭН
13. заключение ГПН
14. п/п об уплате гос. пошлины за рассмотрение заявления

# В детском саду для детей должны быть оборудованы места:

- для развивающих занятий и свободных игр (игрушки, канцелярия, методические пособия, детская мебель и оборудование);
- для музыкальных занятий и двигательной активности (рабочее место с музыкальным инструментом для педагога, детские музыкальные инструменты, игрушки и оборудование для физических занятий и подвижных игр);
- для сна (кровати, постельное белье не менее чем 2 комплекта на ребенка),
- для хранения верхней и сменной одежды (индивидуальные шкафчики, детские диванчики),
- для приема пищи (посуда, приборы, мебель);
- для санитарно-гигиенических процедур (горшки и/или детские унитазы, полотенца, хозяйственные принадлежности).

# В детском саду должны быть оборудованы рабочие места

- пищеблок (посуда для приготовления пищи, бытовая техника или профессиональное оборудование, мебель, спецодежда и пр.);
- медицинский кабинет (мебель, специальная мебель и мед. оборудование, медикаменты и приборы, холодильник, спецодежда и пр.);
- прачечная (стиральная машина, гладильная доска, утюг, спецодежда);
- кабинет администрации (мебель, оргтехника, канцелярия ит.п.).



# Этапы открытия Детского сада:

- разработка концепции будущего детского сада (размер, набор услуг и т.п.)
- бизнес-планирование
- подбор помещения под размещение
- оформление документов на помещение
- юридическое оформление бизнеса,  
разработка архитектурно - планировочного  
решения детского сада

# Типовые статьи затрат для детского сада

- Фонд оплаты труда, премиальный фонд, начисления на заработную плату
- Аренда и коммунальные услуги
- Материально-техническая база
- Реклама, маркетинг, ПР
- Резерв на летний период (зарплата, отпускные, аренда и коммунальные услуги)
- Питание
- Медицинское обслуживание и медикаменты
- Резерв на перерасчеты по болезни
- Прочие расходы

# Этапы открытия Детского сада:

- подбор оборудования и поставщиков этого оборудования;
- подбор и обучение персонала ;
- разработка и проведение мероприятий по привлечению клиентов;

# Разработка бизнес-плана детского сада

Предложим для ознакомления схему, в которой отражены основные параметры и статьи расходов, которые можно использовать, составляя бизнес-план детского сада.

1. Концепция детского сада
2. Организационный план
3. Конкурентная среда
4. Производственный план
5. План маркетинга и рекламы
6. Юридические аспекты открытия детского сада
7. Финансовый план
8. Заключение
9. Приложения

- Для составления бизнес-плана под Ваш детский сад Вы можете обратиться к специалистам компании «Гудвилл».  
(тел.: 8-961-210-40-00.e-mail: [goodwill72@mail.ru](mailto:goodwill72@mail.ru))

# О КОМПАНИИ «ГУДВИЛЛ»

**Компания «Гудвилл»:**

- поможет Вам разработать бизнес-план;**
- поможет реализовать бизнес-план и открыть собственный бизнес;**
- окажет дальнейшую помощь в развитии Вашего бизнеса;**
- организует и поставит бухгалтерский учет или станет Вашим бухгалтером;**
- окажет консультации по юридическим вопросам.**

# О КОМПАНИИ «ГУДВИЛЛ»

Наши контакты:

Россия, г.Тюмень

тел.: 8-961-210-40-00.

e-mail: [goodwill72@mail.ru](mailto:goodwill72@mail.ru)

Решаем задачи Вашего бизнеса.

С уважением, компания «Гудвилл».